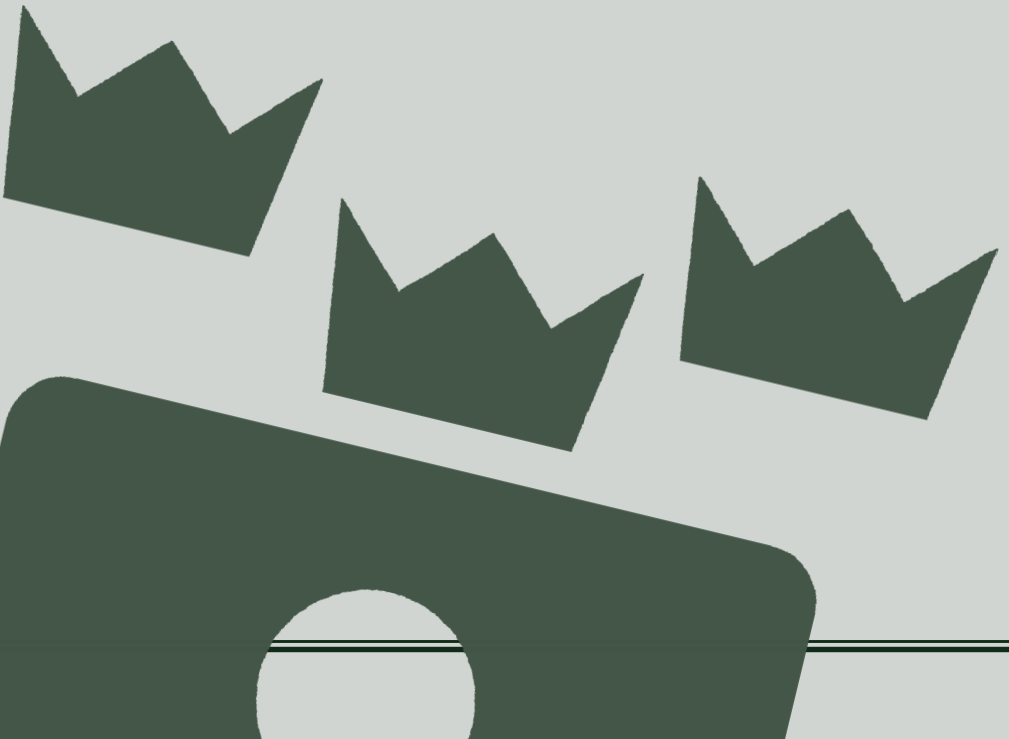


Utlokalisering av Sprängämnesinspektionen

— *Sammanslagning med Räddningsverket?*





MISSIV

Datum	Diariernr
2000-09-25	2000/325-5
Ert datum	Er beteckning
2000-06-29	Fö2000/1590/CIV

Regeringen
Försvarsdepartementet
103 33 STOCKHOLM

Uppdrag att utreda frågan om sammanslagning av Sprängämnesinspektionen med Statens räddningsverk

Statskontoret fick i juni 2000 i uppdrag att utreda frågan hur en sammanslagning av Sprängämnesinspektionen (SÄI), lokaliserad till Karlskoga, med Statens räddningsverk (SRV) i Karlstad skulle kunna genomföras samt konsekvenserna av en sådan sammanslagning (Fö2000/1590/CIV).

Statskontoret skulle rapportera uppdraget till regeringen/Försvarsdepartementet senast den 1 oktober 2000. Synpunkter skulle inhämtas från berörda myndigheter, fackliga organisationer och andra organ. Statskontoret lämnar härmed rapporten "Utlokalisering av Sprängämnesinspektionen" (2000:42).

SÄI väger genom sin litenhet inte särskilt tungt i den lokaliseringspolitiska vågskålen. Nackdelarna för verksamheten vid en utlokalisering är dessutom betydande. Statskontoret har funnit att mycket litet talar för en lokalisering av nuvarande SÄI till Karlskoga. Mot förslaget talar risken för kompetenstapp, dyrare och längre resor samt större avstånd till samarbetspartners. Detsamma gäller om verksamheten skulle integreras i SRV. För en sammanslagning av båda myndigheterna i Karlstad finns dock vissa skäl även om en sådan inledningsvis skulle leda till betydande kulturkrockar.

Statskontoret stannar dock sammanfattningsvis vid att föreslå en sammanläggning av SÄI med SRV i Karlstad och utflyttning av vissa funktioner från SRV i Karlstad för att tillsammans med några andra utvecklingsprojekt skapa ett Utvecklingscentrum Karlskoga.

Generaldirektör Knut Rexed har beslutat i detta ärende. Direktör Thomas Pålsson, chef för EU-enheten, f.d. generaldirektör Berit Rollén, föredragande (projektledare), avdelningsdirektör Annika Hägg samt avdelningsdirektör Kerstin Norrby var närvarande vid den slutliga handläggningen.

Enligt Statskontorets beslut

Berit Rollén

STATSKONTORET

Postadress

Box 2280

103 17 STOCKHOLM

Besök Norra Riddarholmshamnen 1

Telefon (växel)

08 - 454 46 00

Telefon (direkt)

Fax (registrator)

08 - 791 89 72

Fax (direkt)

Internetadresser

www.statskontoret.se

statskontoret@statskontoret.se

Innehåll

1	Slutsatser och förslag	7
2	Regeringens uppdrag	13
3	Historik	15
4	Sprängämnesinspektionens arbetsuppgifter och arbetssätt	17
4.1	Arbetsuppgifter	17
4.2	Arbetssätt	18
4.3	Resor	20
4.4	Kontakter	21
5	Jämförelse mellan Sprängämnesinspektionens och Räddningsverkets ansvarsområden	23
6	Jämförelse mellan Sprängämnesinspektionens och Arbetarskyddsverkets ansvarsområden	33
7	Konsekvenser av en utlokalisering och sammanslagning	35
8	Sprängämnesinspektionens synpunkter på utlokalisering och sammanslagning	39
8.1	Personalens speciella kompetens	39
8.2	Närheten till avnämarna	40
8.3	Konsekvenser för de olika verksamhetsgrenarna vid en utlokalisering	40
8.4	Sammanslagning med Räddningsverket	42
9	Räddningsverkets synpunkter på sammanslagning och utlokalisering	45
10	Juridiska konsekvenser av en sammanslagning	47
11	Tillfrågade intressenters synpunkter	49
12	Utvecklingscentrum Karlskoga	51
12.1	Delar av Räddningsverket till Karlskoga	51
12.2	UGV-projektet	52
12.3	Kompetenscentrum för Energetiska Material	53

Bilaga 1	55
Regeringsuppdraget (ej i PDF)	
Bilaga 2	59
Rese- och mötesverksamhet	
Bilaga 3	65
Tillfrågade intressenters synpunkter	
Kemikontoret och Industriförbundet	
Svenska elektriska kommissionen – SEK	
Swedac	
Svenska Gasföreningen	
SACO-föreningen vid Sprängämnesinspektionen	
Svenska kommunförbundet	
Försvarmakten	
Vissa styrelseledamöter i Sprängämnesinspektionens styrelse	
Tre företag i Bofors	
SIS-Standardiseringen i Sverige	
Statstjänstemannaföreningarna vid SÄI och SRV	
Saab Bofors Test Center AB (BTC)	
Industrifacket	
Svenska industritjänstemannaförbundet, SIF	
Facket för Service och Kommunikation – SEKO	
Rikspolisstyrelsen	
Naturvårdsverket	
Sveriges Provnings- och Forskningsinstitut	
Bilaga 4	77
Förstudie UGV-projektet	

1 Slutsatser och förslag

Regeringen överväger att föreslå riksdagen att omlokalisera Sprängämnesinspektionen (SÄI) till Karlskoga. I samband därmed vill man pröva frågan om en sammanslagning med Statens räddningsverk (SRV). Statskontoret har fått i uppdrag att utreda hur en sådan sammanslagning skulle kunna genomföras samt konsekvenserna av den. Förslaget innehåller alltså två aspekter, omlokalisering och sammanslagning. Även om uppdraget inte explicit efterlyser Statskontorets synpunkter på förslaget om utflyttning belyser vi det ändå eftersom så många av de intervjuade instanserna ser detta som en huvudfråga.

Vi har uppfattat att regeringens tanke med omlokaliseringen dels är att utnyttja och stärka den kompetens inom sprängämnesområdet som traditionellt finns i Karlskoga, dels att utveckla arbetsmarknaden där inför framtiden. Idén stöds av företag i Karlskoga som på olika sätt är kopplade till sprängämnesindustrin. Nu är det emellertid så att endast en mindre del av SÄI:s verksamhet (motsvarande en dryg heltidstjänst) gäller den sprängämnesindustri som har ett centrum i Karlskoga och i övrigt är lokaliserad till östra Värmland och Närke. SÄI:s namn är med andra ord inte särskilt relevant eftersom dess näringslivskontakter i övrigt framförallt gäller industri och annan verksamhet inom t.ex. gas- och oljebranschen som är lokaliserad till södra och västra Sverige. För övrigt är Stockholm viktigt för SÄI med tanke på att så gott som alla de myndigheter man samarbetar med finns där. Detsamma gäller näringslivets branschföreningar. SÄI har en intensiv reseverksamhet och en stor del av arbetet förutsätter personliga kontakter med organisationer och myndigheter i Stockholm.

Utlokalisering kostar

Varje utlokalisering från Stockholm medför engångskostnader för omställningen, högre kostnader i tid och pengar för resor och större tidsåtgång för sammanträden i Stockholm eller på andra orter, för vilka Stockholm är ett kommunikationsnav. Detta är generella effekter som gäller för alla utflyttningar. Effekterna blir särskilt starka för SÄI eftersom de flesta anställda, inte bara ledningen, måste resa mycket och har många stockholmskontakter. Kommunikationsmässigt är Karlskoga inte en särskilt gynnsam lokalisering för en reseintensiv verksamhet.

Vad de flesta intervjuade emellertid trycker på är risken för kompetensbortfall under en längre tid om SÄI skulle flyttas. Enligt SÄI:s ledning och fackliga organisationer kommer knappast någon anställd att följa med till Karlskoga. Då ärendehantering vid SÄI måste hållas i gång utan avbrott blir det förmodligen nödvändigt att vid en utlokalisering hålla kvar en distansarbetsplats i Stockholm under en övergångstid. Man fruktar också att det långsiktigt skulle bli svårare att nyrekrytera till Karlskoga. SÄI:s personal har en mycket uttalad spetskompetens på de tekniska specialområdena.

Till det kommer krav på kunnsighet i myndighetsutövande – några andra centrala statliga myndigheter finns inte i Karlskoga – och social kompetens i kontaktverksamheten. Å andra sidan är Karlskoga en ingenjörstät kommun med dubbelt så många civilingenjörer i förhållande till befolkningen som landet i övrigt.

Det som kan tala för en utflyttning är detsamma som gäller för andra myndigheter. Många utlokaliserade verk visar på effektivitetsvinster i det dagliga arbetet på den mindre orten. För personalen är också kortare arbetsresor och betydligt lägre boendekostnader påtagliga fördelar. För omlokalisering av statliga myndigheter från Stockholm finns dock framför allt andra skäl än den specifika myndighetens intressen. Det är regionalpolitiska motiv som risken för överhettning i storstaden och sviktande arbetsmarknader på andra håll i landet.

SÄI väger genom sin litenhet inte särskilt tungt i den lokaliseringpolitiska vågskålen. Däremot är nackdelarna för verksamheten betydande vid en utlokalisering.

Sammanlagning?

När det gäller sammanslagning har flera utredningar under årens lopp föreslagit en sådan – med SRV eller med andra myndigheter. Skäl för en sammanslagning av SÄI med en större myndighet skulle kunna vara synergi-effekter med tanke på gemensamma uppdrag, rationaliseringsvinster på den administrativa sidan och minskad sårbarhet för den lilla myndigheten.

Flera lagar reglerar och flera myndigheter sysslar med skade- och olycksförebyggande verksamhet. Varje uppdelning av ansvarsområdena leder obönhörligen till gråzoner, risk för dubbelarbete och behov av samarbete över gränserna. Detta kan illustreras just med att SÄI haft flera olika tillhörigheter och ofta varit föremål för förslag om ny organisationsform. I det aktuella fallet är det ingen av de intervjuade som anser att det i verksamheten råder oklarhet om myndighetsutövningen. Inte heller upplever man att dubbelarbete förekommer i någon större omfattning.

Några intressenter påpekar att SÄI verksamhetsmässigt har större samhörighet med Arbetarskyddsstyrelsen (ASS).

Den granskning vi gjort av SÄI:s och SRV:s ansvarsområden visar att beröringspunkter finns och SRV anser för sin del att betydande vinster skulle göras vid en sammanslagning.

Mot sammanslagning talar de utomordentligt goda vitsord SÄI får från framförallt näringslivets organisationer. SÄI uppges vara effektiv och serviceinriktad, obyråkratisk, lättillgänglig och mycket kompetent. Myndighetens goda resultat uppnås just genom att den är liten, anser man.

Ett annat skäl som framförs av SÄI är de två myndigheternas olika kulturer och den misstänksamhet som finns från SÄI:s sida på grund av SRV:s sedan länge visade intresse för en sammanslagning.

Otvetydigt är dock SÄI en mycket liten myndighet och som sådan sårbar. En sammanslagning skulle ge bättre möjligheter till back-up för såväl den inspekterande som den regelskrivande personalen. Man skulle också få tillgång till resurser för utveckling. Därutöver finns vissa rationaliseringsmöjligheter på framförallt den administrativa sidan men också i internationella och nationella samarbetsgrupper. Kommunförbundet framhåller också det positiva i en minskning av myndighetskontakterna för kommunerna.

För att verksamhetsmässiga vinster skulle nås med en sammanslagning borde SÄI:s personal för tillsyn, rådgivning, regelskrivning, information mm integreras med SRV:s personal för motsvarande uppgifter. Det kräver att man finns geografiskt samlade. För att rationaliseringsvinster skulle kunna göras borde den större myndighetens resurser för personaladministration och ekonomi utan extra tillskott kunna betjäna även den mindre myndigheten. Detta underlättas om de två myndigheterna finns under samma tak. Resonemanget är generellt och gäller oberoende av om SÄI skulle läggas samman med SRV, ASS eller annan/andra myndigheter.

Vi har alltså funnit att mycket litet talar för en lokalisering av nuvarande SÄI till Karlskoga. Mot talar risken för kompetenstapp, dyrare och längre resor och större avstånd till samarbetspartners. Detsamma gäller om verksamheten skulle integreras i SRV. För en sammanslagning av båda myndigheterna i Karlstad finns dock vissa skäl, även om en sådan inledningsvis skulle leda till betydande kulturkrockar.

Utvecklingscentrum Karlskoga

För att svara upp mot regeringens önskan att stärka arbetsmarknaden i Karlskoga, har det varit vår ambition att hitta någon annan verksamhet än SÄI:s som har anknytning till Karlskoga, kan dra nytta av ortens specifika kvalifikationer och som har en framtidsinriktning.

Vi har funnit ett uppslag i Örebro universitets UGV-projekt. Detta beskrivs närmare i kapitel 12 och i bilaga 4. Räddningsverket har ett stort intresse av projektet och är till viss del redan inblandat. Vårt förslag är att en samordnings- och informationsfunktion för detta projekt finansieras med statliga medel och förläggs till Karlskoga. Detta har framförts som ett önskemål från såväl den engagerade industrin i Bofors som universitetet.

Vi har funnit ytterligare ett projekt som är i ett startskede och som skulle kunna stödjas av staten och kunna bli av betydelse för Karlskoga. Det gäller Kompetenscentrum för Energetiska Material i Karlskoga, som planeras av ett antal företag och myndigheter. Centrat skulle verka för samverkan mel-

lan företag, myndigheter, organisationer och universitet. Det skulle arbeta med utbildning, konferenser, forskning och informationsspridning inom området energetiska material. Vi föreslår att en tjänst för vardera av de två projekten och hyra för gemensamma lokaler får statligt stöd.

Sprängämnesinspektionen har ca 20 anställda. Vi utgår från att regeringen genom förslaget i detta uppdrag vill lokalisera verksamhet av den storleksordningen till Karlskoga. De två projekten kan växa i framtiden men uppfyller alltså inte inledningsvis regeringens ambition.

Vi föreslår därför att SRV ges i uppdrag att samlokalisera med projekten upprätta en arbetsplats i Karlskoga för dels arbetsuppgifter som är lämpliga att flytta från Karlstad eller annan ort, dels för en distansarbetsplats för anställda inom SRV som bor i Karlskoga eller har närmare dit än till Karlstad. SRV har idag anställda som pendlar från Karlskoga till Karlstad

SRV ställer sig positivt till en sammanslagning med SÄI i Karlstad och till inrättandet av en ny arbetsplats i Karlskoga:

”.. sammanslagningen bör ..kunna användas som katalysator för att i Karlskoga, med beaktande av den särskilda kompetens som finns i regionen, bygga upp en offensiv och framtidsinriktad utvecklingsmiljö inom området skydd mot olyckor.

En samordnad statistikhantering, uppföljning, utredning och analys av olyckor och tillbud är en central uppgift i allt säkerhetsarbete, såväl för verksamhetsutövare som myndigheter. Räddningsverket och Sprängämnesinspektionen har hittills var för sig bedrivit sådan verksamhet. Här finns en stor potential att tillsammans med andra myndigheter och berörda delar av näringslivet och med expertstöd från närbelägna SCB i Örebro skapa en samlad funktion inom det aktuella området. En sådan satsning stämmer väl överens med regeringens uttalade ambition att utveckla resultatstyrningen inom politikområdet skydd mot olyckor.

Vidare bör den sammanslagna myndigheten kunna förlägga huvuddelen av sin utvecklingskapacitet avseende säkerhet i samband med tillverkning, hantering och transport av farliga varor, liksom utveckling kopplad till räddningsinsatser i samband med explosiva varor, till Karlskoga. Vi har funnit ett antal intressanta projektförslag och aktiviteter med anknytning till den nya myndighetens verksamhetsområden och som myndigheten bör kunna stödja genom inrättande av tjänster. Det gäller bland annat det planerade Kompetenscentrat för Energetiska Material i Karlskoga, Örebro universitets UGV-projekt samt verksamhet med samband till humanitär minröjning.

Räddningsverket bör således ges i uppdrag att i samarbete med berörda branschorganisationer samt näringsliv och myndigheter i regionen vidare utveckla ovanstående områden så att verksamhet i storleksordningen 15-20 tjänster kan etableras i Karlskoga. Genom att tonvikten i satsningen läggs på sådan verksamhet som har en naturlig koppling till Karlskogas särskilda kunskapsprofil och genomförs i form av samverkansprojekt, finner vi det troligt att den även på kort sikt kommer att generera ytterligare arbetstillfällen.

Vi bedömer att satsningen kan påbörjas redan under 2001 och därvid inledningsvis genomföras inom ramen för SRV:s och SÄI:s befintliga budgetar. Räddningsverket

bör ges uppdrag att i budgetunderlaget för år 2002 redovisa en plan för den fortsatta uppbyggnaden vad avser detaljerad inriktning, samverkanspartners och förslag till finansiering.”

Om vi sammanfattar vårt resonemang så här långt lyder det sålunda: En utlokalisering av SÄI gynnar inte verksamheten men det kan finnas andra skäl. Är en utlokalisering av SÄI från Stockholm det primära bör den ske till Karlstad, där synergieffekter kan nås genom en sammanslagning med SRV.

Är utvecklingen av arbetsmarknaden i Karlskoga det primära är ett Utvecklingscentrum Karlskoga av den art vi skissat en bättre lösning än att förlägga SÄI till Karlskoga.

För att skapa ett Utvecklingscentrum är varken utlokalisering av SÄI eller sammanslagning med SRV en absolut förutsättning. Vi har också pekat på att SÄI i nuvarande form och på nuvarande plats är välfungerande och att betydande sammanläggningsproblem av psykologisk natur måste tas med i bilden. Återstår så frågan om det ändå finns skäl för en sammanslagning av SRV och SÄI.

En sammanslagning ger vissa rationaliseringsvinster som kan hjälpa till att långsiktigt finansiera den nya arbetsplatsen i Karlskoga. På kort sikt äts de dock i stor utsträckning upp av de samlade kostnaderna för utlokaliseringen. Vid en sammanslagning kan man också räkna med att SRV:s engagemang i Utvecklingscentrum Karlskoga blir större. Man får en ny arbetsuppgift men får samtidigt ett tillägg av ny kompetens som man eftersträvar.

Allting sammantaget stannar Statskontoret vid att föreslå en sammanläggning av SÄI med SRV i Karlstad och utflyttning av vissa funktioner från SRV Karlstad för att tillsammans med några andra utvecklingsprojekt skapa ett Utvecklingscentrum Karlskoga.

Kostnader och besparingar

Det är inte möjligt att göra en precis kalkyl över kostnader och vinster med en utlokalisering, med en sammanslagning av två myndigheter och med vårt förslag i övrigt. Övergripande kan noteras:

Vi räknar med att fem tjänster kan rationaliseras bort genom att SRV med befintliga resurser kan klara ekonomi- och personaladministration även för SÄI:s personal. En del andra rationaliseringsvinster bör också kunna göras. Lokaler är billigare i Karlstad/Karlskoga än i Stockholm.

Reskostnaderna bör dock bli högre från Karlstad/Karlskoga jämfört med Stockholm och övergångskostnader är oundvikliga vid en utlokalisering. Det gäller effektivitetsförluster pga. flyttningen, men också direkta flyttkostnader.

För att inte förlora specialkompetens blir det förmodligen också nödvändigt att under en tid möjliggöra för viss personal att fortsätta ha Stockholm som bostadsort oberoende av om SÄI flyttas separat eller slås samman med SRV. Om en sådan situation uppstår behöver SÄI eller SRV extra budgetmedel för att finansiera en arbetsplats i Stockholm.

Långsiktigt bedöms inte rekryteringsmöjligheterna bli sämre i Karlstad/Karlskoga än i Stockholm. För anställda kan privatekonomiska skäl, som klart lägre boendekostnader och kortare arbetsresor göra Karlskoga/Karlstad till en attraktiv arbetsmiljö.

Sammanfattningsvis bedömer vi att SRV inom sin egen och SÄI:s befintliga budget kan klara upprättandet av den nya arbetsplatsen i Karlskoga.

Om SÄI inte förs till SRV behöver SRV allt annat lika ett tillskott av budgetmedel för att klara kostnaden för de två kanslifunktionerna i de nya projekten. Därutöver kan SRV behöva ytterligare medel under en kortare tid för att upprätta den nya arbetsplatsen i Karlskoga för befintlig SRV-verksamhet. Det gäller investeringar i utrustning men också kostnader för ev. dubbla hyror under en övergångsperiod.

Om SÄI förs till Karlskoga som egen myndighet uppstår omlokaliseringkostnader för själva flyttningen och för en eventuell arbetsplats under en övergångstid i Stockholm. Dessa kostnader är desamma vid en sammanslagning med SRV.

2 Regeringens uppdrag

Regeringen har uppdragit åt Statskontoret att utreda frågan om hur en sammanslagning av Sprängämnesinspektionen (SÄI) med Statens räddningsverk (SRV) i Karlstad skulle kunna genomföras samt konsekvenserna av en sådan sammanslagning (Fö 2000/1590/CIV).

Statskontoret ska:

- Redogöra för sambandet mellan verksamheterna vid SRV och SÄI, bl.a. när det gäller att förebygga olyckor i kemikaliehanterande verksamheter, samt redogöra för verksamheter i SÄI där samband saknas med SRV,
- Redogöra för de verksamhets- och kompetensmässiga samt ekonomiska konsekvenserna av en sammanslagning.

Som en förutsättning för sammanslagningen gäller att den verksamhet som bedrivs vid nuvarande SÄI övergår till SRV samt att inspektionens framtida verksamhet kommer att vara lokaliserad till Karlskoga.

Regeringen överväger att föreslå riksdagen att omlokalisera SÄI till Karlskoga. I samband härmed bör frågan om en sammanslagning av SÄI och SRV prövas.

Även om uppdraget inte explicit efterlyser Statskontorets synpunkter på förslaget om utflyttning och lokalisering belyser vi det ändå eftersom så många av de intervjuade instanserna ser detta som en huvudfråga.

3 Historik

Embryot till nuvarande SÄI kom till 1895 då en tillfällig inspektör anställdes inom ramen för Kommerskollegium. Inspektören anställdes efter att en rad olyckor inträffat i Nobels verksamhet. Två år senare, 1897, bildades en ny myndighet vid namn Inspektionen för explosiva varor. Den var dock fortfarande underställd Kommerskollegium. Myndigheten bytte namn till Sprängämnesinspektionen 1921. Samtidigt utökades ansvaret till att omfatta eldfarliga oljor. År 1941 utökades SÄI ansvarsområde ytterligare till att inkludera försvarets hantering av explosiva och brandfarliga varor. Sedan 1981 har SÄI varit en fristående myndighet, frikopplad från Kommerskollegium. I samband med det fick SÄI rätt att utfärda föreskrifter inom sitt ansvarsområde. En ny lag om brandfarliga och explosiva varor kom 1989. Det innebar att SÄI fick till uppgift att vara tillståndsgivande myndighet för hantering av explosiva och brandfarliga varor. År 1996 kom tillståndsgivningen även att omfatta försvaret.

SÄI har vid ett flertal tillfällen varit föremål för diskussioner om fusion med andra myndigheter. Redan 1948 föreslogs att SÄI skulle sammanföras med Statens Brandinspektion. Räddningstjänstkommittén (SOU 1983:77) respektive Cesamkommittén (Ds Fö 1984:2) föreslog en sammanslagning av dåvarande Civilförsvarsstyrelsen, Statens brandnämnd, SÄI och Riksnämnden för kommunal beredskap till en central myndighet vid namn Statens räddningsverk (SRV). Kommittén föreslog att myndigheten skulle få en samordnad funktion för skadeförebyggande åtgärder. För att minska splittringen på central nivå av ansvaret för skadeförebyggande åtgärder föreslogs att SÄI skulle samordnas med SRV. Statens räddningsverk bildades 1986 men utan SÄI.

I utredningen ”Ett säkrare samhälle” (SOU 1995:19) föreslogs en delning av SÄI mellan SRV och Arbetarskyddsverket. Skälen som framförs är SÄI:s delade ansvar med SRV för transport av farligt gods samt de stora kontaktytor myndigheten har med Arbetarskyddsverkets verksamhet. Utredningen skriver: ”Den samordning som blir följden av förslaget kommer att kunna förbättra de förebyggande åtgärderna, vilket i sin tur minskar kostnaderna för skador och insatser vid kemikalieolyckor och olyckor vid transport av farligt gods.”

Frågan om utlokalisering av SÄI har också diskuterats tidigare, bl.a. när Statens provningsanstalt flyttades till Borås.

4 Sprängämnesinspektionens arbetsuppgifter och arbetssätt

4.1 Arbetsuppgifter

Det övergripande målet för SÄI:s verksamhet är enligt instruktionen att förebygga att personer, egendom och miljö kommer till skada vid hantering av brandfarliga och explosiva varor. SÄI fullgör uppgifter som tillståndsmyndighet, tillsynsmyndighet och föreskrivande myndighet i fråga om hantering av sådana varor.

SÄI är överklagandeinstans för de kommunala räddningsnämndernas och polismyndigheternas beslut i tillsynsärenden samt för polismyndigheternas beslut i tillståndsärenden.

I uppgifterna ingår också att:

- ge råd till, informera och utbilda företag samt centrala och lokala myndigheter om brandfarliga och explosiva varor,
- utreda olyckor då brandfarlig eller explosiv vara hanterats, och
- delta i det nationella, europeiska och globala arbetet med standarder och normer.

Ca 70 procent av verksamheten riktas mot brandfarliga varor och resterande 30 procent mot explosiva varor. SÄI har hela landet som verksamhetsområde. Den del av arbetet med explosiva varor som berör företag i och omkring Karlskoga sysselsätter endast drygt en anställd.

Avnämare för inspektionens verksamhet är de som hanterar brandfarliga och explosiva varor, dvs. främst industrin, handeln, Försvarmakten och enskilda personer. De lokala myndigheterna är också en viktig intressentkrets. SÄI är en stödresurs för de lokala myndigheterna och verkar bl.a. för att de ska tillämpa lagstiftningen inom området på ett enhetligt sätt.

SÄI:s verksamhet finansieras genom avgifter från näringslivet. Inkomsterna redovisas på statsbudgetens inkomstsida, dvs. SÄI disponerar inte inkomsterna. För att täcka sina utgifter får SÄI ett ramanslag. År 2000 får SÄI ett anslag om 16.7 mkr. Beräknade avgiftsinkomster för samma år är 17.6 mkr.

SÄI:s verksamhet indelas i följande sju områden:

1. Regelarbete
2. Tillsynsverksamhet
3. Tillståndsgivning
4. Godkännande

5. Olyckor och utredningar m.m.
6. Extern utbildning
7. Förlagsverksamhet

4.2 Arbetssätt

För att uppfylla SÄI:s säkerhetsmål finns ett antal verktyg till förfogande:

- A. Att ge ut föreskrifter.
- B. Att ge tillstånd till viss hantering av brandfarliga och explosiva varor.
- C. Att godkänna vissa explosiva varor, t.ex. pyrotekniska artiklar, krockkuddar och sprängämnen.
- D. Att svara på remisser från den kommunala tillståndsmyndigheten eller den lokala polismyndigheten i tillståndsfrågor.
- E. Att göra avsyning på olika objekt.
- F. Att utföra tillsyn på de anläggningar SÄI har tillsynsansvar för.
- G. Att stödja den lokala tillsynsmyndigheten genom att medverka i dess tillsyn.
- H. Att medverka i olycksfallsutredningar.
- I. Att utbilda och ge råd till personer, företag samt centrala och lokala myndigheter inom området brandfarliga och explosiva varor.

A. Föreskrifter

För att kunna skriva föreskrifter inom området brandfarliga och explosiva varor är det nödvändigt att göra en utredning inom området. En utredning innehåller oftast följande steg:

1. Insamling av bakgrundsfakta, både svenska och utländska.
2. Läsa in sig på annan lagstiftning inom området, både svensk och utländsk.
3. Anpassa föreskrifter till EG-direktiv.
4. Kontakter inom och utom landet.
5. Studera olycks- och tillbudsstatistik.

B. Tillstånd

Att ge tillstånd till en viss hantering innebär att tillståndsmyndigheten bedömer om hanteringen kan ske med en betryggande säkerhet. Där lokala myndigheters erfarenhet och kompetens inte täcker objektet måste SÄI yttra sig i ärendet. SÄI är tillståndsmyndighet för tillverkning av explosiva varor och utger tillstånd till hantering av explosiva och brandfarliga varor inom försvaret. Att få tillstånd innebär att myndigheten har bedömt att hantering-

en kan ske utan risk och att den som bedriver verksamheten har den kompetens och det kunnande som krävs.

C. Godkännande

Alla explosiva varor ska godkännas av SÄI innan de får hanteras. För att få ett godkännande krävs först och främst en dokumentation av artikeln. Dokumentationen består av en innehållsdeklaration, en teknisk beskrivning av artikeln och uppgifter om märkning. Den viktigaste delen i ett godkännande är provskjutning av artikeln där dess säkerhetsmässiga funktion kontrolleras enligt ett i förväg uppgjort program.

För att granska den tekniska dokumentationen krävs en lång erfarenhet och djup insikt i pyroteknik och ballistik. SÄI deltar även i ett europeiskt standardiseringsprojekt för att få ett enhetligt system för provning av fyrverkeriartiklar.

D. Remisser och tillståndsfrågor

För att kunna svara på remisser i tillståndsfrågor krävs ett stort kunnande inom bl.a. kemisk processteknik och dess säkerhetsproblem samt bl.a. stor erfarenhet från industrin. Det krävs även god lokalkännedom för varje enskilt objekt. Ofta krävs ett besök på plats där ansökan går igenom med företaget.

E. Avsugning

Avsugning innebär att den uppförda anläggningen kontrolleras säkerhetsmässigt innan den får tas i drift. Av de biogasanläggningar som kontrollerats under 1990-talet har ingen fått tas i bruk direkt. Att göra kontroll av biogasanläggningar är en spetskompetens på SÄI.

F. Tillsyn

Att utföra tillsyn kräver en lång och gedigen kompetens inom sakområdet, processtekniskt kunnande, kunskap om utrustning som används, materialkännedom, kännedom om de olika brandfarliga och explosiva varornas egenskaper samt ett gott omdöme och integritet.

G. Stödjande tillsyn

SÄI stödjer den lokala tillsynsmyndigheten i dess tillsynsarbete. Räddningstjänsten som utför den lokala tillsynen har i många fall inte den totala kompetensen som krävs för att klara mer komplicerade objekt. SÄI:s medverkan är även viktig för att få en enhetlig kravnivå över landet på likartade tillsynsobjekt.

H. Olycksfallsutredningar

Olycksfallsutredning kräver en hög kompetens, ett starkt psyke och lång erfarenhet. Speciellt gäller detta vid svårare olycksfall med kanske svårt skadade eller döda människor.

I. Utbildning och rådgivning

SÄI deltar i många utbildningssammanhang, t.ex. Brandförsvarsföreningens, ÅF-SIFUs och STF Ingenjörutbildning AB:s kursverksamhet samt i de lokala kurser kommunala räddningstjänster arrangerar. Inom explosivvaruindustrin bedriver SÄI den s.k. FEX-utbildningen (Föreståndare explosiv vara).

SÄI har under dagtid sina telefoner öppna och svarar på en stor mängd frågor från företag och andra organisationer, den lokala tillsyns- och tillståndsmyndigheten samt allmänheten.

4.3 Resor

I SÄI:s verksamhet ingår en hel del resor. De inrikesresor som i dag genomförs beror i huvudsak på följande:

- Tillsyn (utgör största delen av kostnaden).
- Standardiseringsmöten (nästan allt i Stockholm)
- Möten med organisationer och andra myndigheter (nästan allt i Stockholm)
- Tillståndsprovning
- Avsyring
- Godkännande

Det företas även en hel del resor utomlands i samband med det internationella samarbetet för standardisering inom bl.a. EU. En annan orsak till utrikesresor är kunskapsuppbyggnad. Möjligheten till kunskapsuppbyggnad enbart med nationella kontakter är begränsad.

Under månaderna mars till och med maj år 2000 gjorde tjänstemännen på SÄI 243 resor inom landet, se bilaga 2. Av dem var 121 stycken inom Stockholmsområdet (mellan Arlanda i norr och Tumba i söder). Färdmedlet för de flesta resor var bil, dvs. reseorten låg inom bilavstånd i Mellansverige.

De flesta resorna inom Stockholmsområdet är, enligt SÄI, styrda av utomstående. Resorna är dessutom fördelade på ett stort antal personer som inte kan ersätta varandra. SÄI ser inte någon möjlighet att ersätta dessa resor med telefonkonferenser, videokonferenser eller kommunikation via IT eftersom det krävs besök på plats.

Under samma period som ovan, mars t.o.m. maj, reste tjänstemännen på SÄI utomlands 20 gånger. Alla resorna var inom Europa, se bilaga 2. Under året brukar även ett par resor till USA förekomma.

4.4 Kontakter

SÄI har en mängd kontakter med andra myndigheter och organisationer. Flertalet av dem finns i Stockholm. Däribland kan nämnas Arbetarskyddsstyrelsen, Naturvårdsverket, Elsäkerhetsverket, Swedac, Svenska gasföreningen, Kemikontoret m.fl.

För en utförligare förteckning över kontakter se kapitel 11 samt bilaga 3.

5 Jämförelse mellan Sprängämnesinspektionens och Räddningsverkets ansvarsområden

Det finns flera beröringspunkter mellan SÄI:s och SRV:s ansvars- och arbetsområden. Båda verken har också ansvarsområden som i liten eller ingen omfattning berör varandra.

Tabellen redovisar ansvarsfördelningen enligt de olika lagarna.

Tabell

Ansvar- och arbetsuppgifter - fördelade på lagar					
	Lag om brandfarliga/explosiva varor, LBE		Räddningstjänstlagen, RÅL	Lag om transport av farligt gods, LFG	Lag om kemikalieolyckor, SevesoL
	Brandfarliga varor	Explosiva varor			
Tillstånd					
Central nivå	<u>Sprängämnesinspektionen</u> : Hantering inom Försvarmakten (FM), Försvarets materielverk (FMV), Fortifikationsverket (FORTV) (22 § FBE).	<u>Sprängämnesinspektionen</u> : Tillverkning, bearbetning mm och överföring samt förvaring på fasta plaster inom FM, FMV, FORTV (23 § FBE). Prövning av överklagade beslut i tillståndsärenden (27 § LBE).			<u>Räddningsverket</u> : Part vid prövning i miljödomstol.
Lokal/regional nivå	<u>Byggnadsnämnden</u> : Civil hantering (22 § FBE).	<u>Polismyndigheten</u> : Övrig civil hantering (23 § FBE).		<u>Polismyndigheten</u> : Lastning, lossning inom tätbebyggt område i vissa fall.	<u>Länsstyrelsen</u> : Anmälan mm om verksamhet ska inlämnas till tillsynsmyndighet.
Godkännande	<u>Sprängämnesinspektionen</u> : Godkännande av underlag för certifiering av cisterner och tillbehör.	<u>Sprängämnesinspektionen</u> : Godkännande och klassificering av explosiva varor och konstruktioner för förvaringsutrymmen (10 § FBE).		<u>Räddningsverket</u> : Godkännande av landtransport av vissa explosiva varor och fordon. Dispenser/avtal inom området farligt gods, ersättningsärenden. <u>Luftfartsverket, Sjöfartsverket</u>	

Ansvar- och arbetsuppgifter - fördelade på lagar					
	Lag om brandfarliga/explosiva varor, LBE		Räddningstjänstlagen, RåL	Lag om transport av farligt gods, LFG	Lag om kemikalieolyckor, SevesoL
	Brandfarliga varor	Explosiva varor			
Tillsyn					
Central nivå	<p><u>Sprängämnesinspektionen</u>: Central tillsynsmyndighet. FM, FMV, FORTV (> 1000 obj, ca 75 tillsyner -99). Tekniskt komplicerade anläggningar, t.ex raffinaderier (28 obj, samt besökta -99), naturgasanl (450 km ledning, ca 35 stationer. 4 tillsyner -99). Marknadskontroll (16 § LBE). Prövning av överklagade beslut i tillsynsärenden (28 § LBE).</p>	<p><u>Sprängämnesinspektionen</u>: Central tillsynsmyndighet. Tillverkning, bearbetning m.m. och överföring samt hantering inom FM, FMV, FORTV (hanteringsställen, 75 obj. 40 tillsyner -99). Marknadskontroll (16 § LBE). Prövning av överklagade beslut i tillsynsärenden (28 § LBE).</p>	<p><u>Räddningsverket</u>: Central tillsynsmyndighet (54 § RåL). Tillsyn främst av länsstyrelsernas arbete.</p>	<p><u>Räddningsverket</u>: Samordning av tillsyn. Direkt tillsyn över säkerhetsrådgivare. 5-6000 obj. Sammanställer tillsynsstatistik, rapportering till EU. <u>Sprängämnesinspektionen</u>: Landtransport av vissa ämnesklasser. 11 tillsyner -99. <u>Sjöfartsverket, Luftfartsverket, Järnvägsinspektionen</u> (25 § FFG)</p>	<p><u>Räddningsverket</u>: Central tillsynsmyndighet (12 § SevesoF).</p>
Lokal/regional nivå	<p><u>Räddningsnämnden</u>: Lokal tillsynsmyndighet. Övriga civila objekt (16 § LBE). Ca 8700 obj, ca 3400 tillsyner -99. SÅI medv i vissa fall. Rapporterar till SÅI som sammanställer. Kommunala distributionsnät för naturgas.</p>	<p><u>Polismyndigheten</u>: Lokal tillsynsmyndighet. Övrig civil hantering (16 § LBE). Ca 6000 obj, ca 3000 tillsyner -99. Rapporterar till SÅI som sammanställer.</p>	<p><u>Räddningsnämnden</u>: Lokal tillsynsmyndighet (54 § RåL). Ca 35000 obj. Rapportering via lsty till SRV som sammanställer. SRV medverkar inte i operativ tillsyn.</p>	<p><u>Polismyndigheten</u>: Landtransporter. Ca 7000 tillsyner/år.</p>	<p><u>Länsstyrelser och kommuner</u>: Lokala tillsynsmyndigheter. Ca 350 obj.</p>

Ansvar- och arbetsuppgifter - fördelade på lagar					
	Lag om brandfarliga/explosiva varor, LBE		Räddningstjänstlagen, RÄL	Lag om transport av farligt gods, LFG	Lag om kemikalieolyckor, SevesoL
	Brandfarliga varor	Explosiva varor			
Regelarbete	<u>Sprängämnesinspektionen</u> : Meddelar föreskrifter (41 § FBE).		<u>Räddningsverket</u> : Föreskrifter (41 och 43 §§ RÄL) mm.	<u>Räddningsverket</u> : Föreskrifter. Luftfartsverket, Sjöfartsverket? (2 § FFG).	<u>Räddningsverket</u> : Föreskrifter (5 §). <u>Arbetskyddsstyrelsen</u>
	<u>Sprängämnesinspektionen</u> : Standardisering, bl.a avseende stationära cisterner och rörledningar med tillbehör samt explosiva varor, arbetsgrupper etc nationellt och internationellt, främst EU.		<u>Räddningsverket</u> : Standardisering avseende brand- och räddningsmateriel, arbetsgrupper nationellt och internationellt.	<u>Räddningsverket</u> : Standardisering avseende transportabla tankar, gasflaskor, förpackningar, arbetsgrupper nationellt och internationellt.	
Olycksrapportering	<u>Tillståndshavaren</u> : Rapportering till räddningsnämnd (rapporterar till SÄI) eller i vissa fall direkt till SÄI (19 § FBE).	<u>Tillståndshavaren</u> : Rapportering till polismyndighet (rapporterar till SÄI) eller i vissa fall direkt till SÄI (19 § FBE).	<u>Verksamhetsutövare</u> : Rapportering enl RÄF till SRV.	<u>Verksamhetsutövare</u> : Rapportering till SRV.	<u>Verksamhetsutövare</u> : Rapportering till SRV via krav i RÄF.
Utredningar, arbetsgrupper	<u>Sprängämnesinspektionen</u> : Utredningar, statistikföring. (Rapporteringskyldighet enligt LBE till SÄI resp Räddningsnämnd/polismynd vid olycka eller allvarligt tillbud.)		<u>Räddningsverket</u> : Statistikförsörjningsprogram. Samordnad rapportering.	<u>Räddningsverket</u> : Rapporteringsskyldighet till SRV enl LFG.	<u>Räddningsverket</u> : Rapportering till EU:s Mars-databas.
Utbildning	<u>Sprängämnesinspektionen</u> : Medv i utbildning av bla lokala tillsynsmyndigheter, verksamhetsutövare inkl. föreståndare, FM personal.		<u>Räddningsverket</u> : 4 skolor. Utbildning av t.ex. brandsyneförrättare på skolorna, farligt godsutbildning	<u>Räddningsverket</u> : Examination av säkerhetsrådgivare. Intyg till förare (bl.a. för transport av brandfarlig/explosiva varor). Ca 15000/år.	<u>Räddningsverket</u> : Utbildning av tillsynsmyndigheter.

Ansvar- och arbetsuppgifter - fördelade på lagar					
	Lag om brandfarliga/explosiva varor, LBE		Räddningstjänstlagen, RÄL	Lag om transport av farligt gods, LFG	Lag om kemikalieolyckor, SevesoL
	Brandfarliga varor	Explosiva varor			
Förlagsverk-samhet	<u>Sprängämnesinspektionen</u> : Försäljning och distribution av föreskrifter och allmänna råd. Finns gratis tillgängliga på hemsidan.		<u>Räddningsverket</u> : Omfattande trycksakshantering. Distribution inom Liber eller hemsidan.	<u>Räddningsverket</u> : Omfattande trycksakshantering.	<u>Räddningsverket</u> : Omfattande trycksakshantering.
Uppbörd av avgifter	<u>Sprängämnesinspektionen</u> : Fastställer och tar ut avgift för tillverkning och import av brandfarliga och explosiva varor (40 § FBE).				

Både Räddningstjänstlagen (RäL) och Lag om brandfarliga och explosiva varor (LBE) syftar till att hindra att skador inträffar på människor, egendom och miljö vid bränder och explosioner. Båda lagarna har också bestämmelser om att förebygga brand eller explosion och för att hindra eller begränsa skador till följd av sådana olyckor. Frågor om skydd mot skador till följd av hantering av brandfarliga och explosiva varor behandlas även i arbetsmiljölagstiftningen.

Lagstiftningen om brandfarliga varor (7 § LBE) berör ofta samma objekt som omfattas av 41 och 43 §§ RäL i fråga om byggnader och övriga anläggningar.

Enligt 9 § LBE ska den som bedriver verksamhet, i vilken ingår yrkesmässig hantering av brandfarliga eller explosiva varor, utreda riskerna för brand eller explosion i verksamheten och om de skador som därvid kan uppkomma. I 43 § RäL finns liknande bestämmelser

Enligt RäL är länsstyrelsen regional tillsynsmyndighet. LBE innehåller inga bestämmelser om en regional tillsynsmyndighet. Däremot är en av de lokala tillsynsmyndigheterna densamma enligt båda lagstiftningarna dvs. den nämnd som ansvarar för räddningstjänsten.

När det gäller brandskyddskontrollen av anordningar som är inrättade för eldning uteslutande med gas (17 § 2 st. RäL) finns ett gränssnitt mot den gastekniska kontrollen som sker med stöd av LBE.

Brandfarliga vätskor utgör ca 80 % av farligt gods som transporteras på land. SÄI utfärdar med stöd av LBE bl.a. föreskrifter rörande lastning och lossning av tankfordon, bestämmelser för olika cisterner, lösa behållare och gasutrustning för stationära förhållanden. SRVs föreskrifter innehåller bestämmelser om tankfordon, mobila cisterner och behållare samt gasflaskor.

Systemet med föreståndare enligt LBE skulle eventuellt kunna samordnas med säkerhetsrådgivarsystemet.

Många av de anläggningar som omfattas av SevesoL hanterar brandfarliga eller explosiva varor och omfattas därför även av LBE. Tillståndshantering, riskanalys, tillsyn blir därmed delvis dubblerad.

Det är nödvändigt att SÄI och SRV har ett nära samarbete i fråga om verksamheter som omfattas av både SevesoL och LBE. Arbetsgrupper har bildats för samarbetet mellan olika myndigheter som berörs av SevesoL. SÄI ingår i den myndighetsgemensamma "Sevesogruppen" tillsammans med SRV, Arbetarskyddsverket och Naturvårdsverket och deltar delvis i det internationella arbetet.

Tillsynsområdet

Den mest påtagliga skillnaden finns på tillsynsområdet, där SÄI har en betydligt mer operativt inriktad roll. SRV arbetar huvudsakligen inom tillsynsvägledning och uppföljning av den kommunala räddningstjänstens verksamhet, men bedriver operativ tillsyn i fråga om räddningstjänst vid utsläpp av radioaktiva ämnen och sanering efter sådana utsläpp samt i fråga om säkerhetsrådgivare.

Tillståndsprovning, godkännande av explosiva varor m.m.

SRV, SÄI samt Luftfartsverket och Sjöfartsverket har kommit överens om en särskild arbetsordning för transportgodkännanden för vissa typer av explosiva varor. Andra godkännandeuppgifter med beröring mot SÄI:s verksamhetsområde gäller vissa typer av fordon och containrar för explosiva ämnen samt provningsorgan för återkommande kontroll av gasflaskor.

SRV har ofta att ta ställning till och yttra sig över säkerhetsfrågor där både brandfarliga och explosiva varor kan ingå, då från ett mer övergripande perspektiv i samband med tillståndsärenden enligt miljöbalken.

Statistikinsamling

Tillståndsinnehavare ska enligt Förordningen om brandfarliga och explosiva varor (FBE) 19 § rapportera om olyckor och allvarliga tillbud till räddningsnämnd respektive polismyndighet. Dessa rapporterar sedan till SÄI.

Vid allvarliga olyckor ska innehavare av s.k. § 43-anläggningar rapportera om allvarliga olyckor som inträffar i anläggningen. Rapporteringen ska ske till kommunen och till SRV, som i sin tur ska rapportera om allvarliga olyckor till EU-kommissionen enligt direktivet 96/82/EG om åtgärder för att förebygga och begränsa följderna av allvarliga olyckshändelser där farliga ämnen ingår.

Vissa verksamheter som bedriver transport eller är avsändare av farligt gods ska rapportera om tillbud eller olyckor där det farliga godset kan eller har orsakat skador på människor, djur, egendom eller i miljön. Rapporteringen ska ske till SRV.

Till SÄI ska en liknande rapportering ske. Inträffar brand eller explosion vid tillståndspliktig hantering enligt LBE ska den som ansvarar för verksamheten rapportera till tillsynsmyndigheten.

De uppgifter som SÄI samlar in från räddningsnämnder och polismyndigheter om deras tillsyn över hanteringen av brandfarliga respektive explosiva varor överensstämmer till stor del med de uppgifter SRV samlar in från de kommunala räddningstjänsterna.

SÄI arbetar med att förbättra och utveckla olycksstatistiken, bl.a. genom samverkan med Arbetarskyddsverkets system för arbetsskador (ISA). En pågående översyn av ISA har försenats och planerade förändringar i skadestatistiken beräknas inte kunna införas förrän år 2001.

Olycksutredningar

SRV arbetar med brandutredningar. Brandutredare hos kommunerna dokumenterar orsak och brandförlopp. SÄI initierar egna utredningar av olyckor, deltar i utredningar som sakkunnig åt polismyndigheter och deltar i nationella och internationella arbetsgrupper.

Utbildning

SÄI:s externa utbildning vänder sig till de lokala tillsynsmyndigheterna och företag och organisationer som hanterar brandfarliga eller explosiva varor. Deltagare är huvudsakligen företrädare för polismyndigheterna, byggnadsnämnder och räddningsnämnder samt sådana industrier som hanterar brandfarliga och explosiva varor.

SRV utbildar räddningstjänstens och sotningsverksamhetens personal om brandfarliga och explosiva varor.

Myndigheternas externa kontakter

SÄI och SRV deltar parallellt i ett stort antal grupper och kommittéer, exempelvis Sevesogruppen, SAMTILL, SAMKEM, Tryckkärlsstandardiseringen, FN-kommittén för transport av farligt gods, OECD:s expertgrupp m.fl.

Myndigheterna har många gemensamma "kundgrupper" såsom färg- och läkemedelsindustri, oljedepåer, oljebolag, gasleverantörer, sprängämnes- och ammunitionstillverkare, anläggningsföretag, fyverkeriimportörer samt besiktningsföretag.

I regelarbetet inom FN har SRV huvudansvaret för arbetet inom ECOSOC. SÄI biträder här i frågor som rör explosiva varor. På motsvarande sätt sker arbetet inom OECD:s expertgrupp för kemikalieolyckor.

SÄI:s kontakter med kommissionen rör främst generaldirektoratet för näringsliv. SRV arbetar främst mot generaldirektoratet för transport respektive miljö.

Samband saknas

Som visats under rubriken Tillsynsområdet ovan skiljer sig de båda myndigheternas arbetssätt framförallt på detta område.

SRV har inte någon motsvarighet till SÄI:s operativa verksamhet med tillsyn och avsyning av olika objekt ute på fältet.

Statskontorets slutsats:

De båda verkens styrande lagstiftning tangerar varandra i vissa avseenden. Visst dubbelarbete förekommer också, t.ex. i inhämtandet av rapporter och statistik från kommunerna, i svenska och internationella kommittéer. SÄI och SRV liksom övriga myndigheter som arbetar med olycksförebyggande verksamhet tycks dock ha funnit samarbetsformer som i stor utsträckning minskar dubbelarbete för dem själva, kommuner och näringsliv.

6 Jämförelse mellan Sprängämnesinspektionens och Arbetarskyddsverkets ansvarsområden

Arbetarskyddsverket (ASV) består av Arbetarskyddsstyrelsen (ASS) och Yrkesinspektionen (YI). Myndigheten har ett väl fungerande samarbete med SÄI.

Arbetarskyddsstyrelsen har tidigare haft egen kompetens inom området brandfarliga och explosiva varor men denna har delvis avvecklats med hänsyn till SÄI:s verksamhet och dess lokalisering till Stockholm/Solna där även ASS ligger.

SÄI och ASV arbetar båda huvudsakligen med förebyggande av olyckor. ASV och SÄI samarbetar främst inom följande områden:

- **Sevesoområdet** (kemikaliehantering). Samarbetet inom området sker dels på central nivå, dels på regional nivå. Centralt finns en samverkansgrupp mellan ASS, Naturvårdsverket, SRV och SÄI där SÄI är ordförande. Regionalt samverkar YI med SÄI och länsstyrelser.
- **Tryckbärande anordningar**. ASS har i sina föreskrifter undantagit vissa områden vilka regleras av SÄI.
- **Sprängmedel**. Tillsynen delas i vissa sammanhang mellan SÄI (tillverkning) och ASS (mobil tillverkning och handhavande). Erfarenheter och synpunkter på tillverkning av sprängämne förekommer frekvent mellan berörda handläggare. SÄI och ASS deltar i en referensgrupp som sammankallats av Sveriges Provnings- och Forskningsinstitut som är ackrediterat organ.
- **Tillsyn av brandfarliga och explosiva varor**. ASS har i ett eget tjänstemeddelande (3/96) reglerat YI:s hantering av frågor rörande detta område. Även samverkan mellan YI och SÄI regleras i meddelandet.
- **Arbetsplatsdirektiv (118a) för arbete i explosionsfarlig miljö**. ASS och SÄI representerar Sverige i EU-arbetet.
- **Gaser**. ASS:s föreskrifter och SÄI:s regler kompletterar varandra.
- **Svetskommissionen, gassvetsning**. ASS och SÄI arbetar tillsammans med industrin i framtagande av olika handböcker för säkerhet och hälsa.

Statskontorets slutsats:

ASS och SÄI samarbetar väl och skriver där så är möjligt regler "åt varandra" eller tillsammans. Båda myndigheterna har en operativ tillsynsverksamhet och såväl representanter för ASS som andra vi intervjuat menar att verksamheterna är mycket likartade. Det är ingen större skillnad på att granska en verksamhet eller process från allmän risksynpunkt jämfört med att göra det ur de anställdas synvinkel.

7 Konsekvenser av en utlokalisering och sammanslagning

Statskontoret har i en tidigare utredning, *Avveckla med förnuft*, 1995:17, analyserat de kostnader som är knutna till en omställning av en myndighet. Dessa är direkta, indirekta och osynliga. De kan också indelas i omställningskostnader, avvecklingskostnader och etableringskostnader. De fördelar sig på fyra olika faser, analysfasen, genomförandefasen, etableringen och uppföljningsfasen. Kostnaderna belastar såväl staten som andra huvudmän. Genomgående är att redovisning saknas för många kostnadsslag. Det är därför också svårt att försöka göra schabloner för olika kostnader för en viss förändring med utgångspunkt i tidigare erfarenheter. Vissa schablonberäkningar kan dock göras särskilt för de dominerande personalkostnaderna när förändringens karaktär är fastslagen.

Med användning av den nämnda utredningens terminologi kan vid en sammanslagning av SRV och SÄI uppstå direkta avvecklingskostnader för SÄI. Vid en utlokalisering uppstår direkta etableringskostnader på den nya orten i form av investeringar i nya lokaler, rekrytering och inskolning av ny personal. Osynliga kostnader under såväl omställnings- som etableringsfasen är effektivitetsförluster.

Speciellt för SÄI är att den inspekterande delen av personalen är högt specialiserad. Då villigheten att flytta ut från Stockholm är uttalat låg kommer svårigheterna övergångsvis att bli stora att nyrekrytera. En distansarbetsplats i Stockholm kommer därför att bli nödvändig under en förhållandevis lång tid för såväl det direkta handläggningsarbetet som för att tillhandahålla mentorer för nyrekryterade.

Speciellt för SÄI är också den mycket höga resefrekvensen för hela den inspekterande personalen och att så gott som alla samarbetande myndigheter och branschorganisationer finns i Stockholm. En utlokalisering innebär därför en större tidsåtgång för resor och ökade kostnader för dessa.

De största, såväl direkta som indirekta, kostnaderna som kommer att uppstå vid en utlokalisering och eventuell sammanslagning av SÄI med SRV kommer att utgöras av:

- Rekrytering av personal i de fall nuvarande personal inte följer med.
- Ökade resekostnader och större tidsåtgång för resor.
- Distanskontor i Stockholm till dess ny kompetens byggts upp på den nya orten.

- Effektivitetsförluster under den tid som kompetensen byggs upp för den nya personalen.

Rådet för arbetslivsforskning beräknade de engångsvisa merkostnaderna för rådets omlokalisering till Söderhamn till 1 mkr per arbetsplats. Till detta kom ökade resekostnader och effektivitetsförluster under ett antal år.

Efter omställningen kan effektivitetsvinster göras på grund av enklare kontaktvägar på den mindre orten. För personalen kan bostadskostnader och arbetsresor bli billigare.

Positivt vid en lokalisering till Karlskoga/Karlstad är också närheten till företag som sysslar med energetiska material i Närke och Värmland. Detta gäller dock bara en mindre del av SÄI:s verksamhet.

Vid andra omlokaliseringar har närheten till högskolor visat sig vara positiv. Här finns nu universitet i såväl Karlstad som Örebro med för myndigheten relevant inriktning. Dessutom kan personer från regionen som utbildat sig och/eller arbetar på västkusten och skulle vilja återvända "hem" vara en rekryteringsbas.

I Karlstad finns vidare en miljö med flera statliga myndigheter, vilket underlättar rekrytering av särskilt administrativ personal, men där också viss specialistkompetens kan finnas. Långsiktigt bör positiva synergieffekter kunna uppnås.

Beroende på om SÄI föreslås enbart utlokaliseras eller samtidigt slås samman med SRV blir kostnaderna för administrationen olika. Vid en sammanslagning kan vissa rationaliseringsvinster göras.

Utlokalisering

Vid en utlokalisering av en myndighet uppstår, förutom det som beskrivits ovan, kostnader för själva flytten.

För övrigt kan myndigheten rent administrativt fortsätta att fungera som tidigare med samma verksamhetssystem, ekonomisystem, kontoplan etc.

Sammanslagning

Vid sammanslagning av en myndighet med en annan upphör den ena myndigheten och en avvecklingsmyndighet uppstår. I det här fallet blir SÄI en avvecklingsmyndighet. Det innebär betydligt mer praktiska problem som måste hanteras än vid enbart en utlokalisering.

En checklista över vad som måste genomföras vid avveckling av en myndighet finns i ESV:s publikation Myndighet upphör (ESV 1998:5). Bland annat måste:

- Regleringsbrev, instruktion m.m. för SRV skrivs om.
- Ny kontoplan måste utarbetas för SRV.
- Genomgång görs av gällande avtal.
- Avgångslöner betalas till de som eventuellt sägs upp.
- Disposition av myndighetens medel avgörs.
- Årsredovisning för avvecklingsmyndigheten upprättas, osv.

Kostnaden för ovanstående utgör dock en mindre del av de totala kostnader som blir resultatet av ett beslut om utlokalisering och sammanslagning.

Statskontorets slutsats:

Kostnaderna och vinsterna för SÄI vid en utlokalisering och ev. sammanslagning med SRV är av samma slag som för andra myndigheter. Något högre kostnader kan antas för SÄI pga. mycket intensiv reseverksamhet och krav på specialkompetens för alla anställda utom den administrativa personalen. Vare sig utlokaliseringen sker genom en sammanslagning med SRV eller ej uppstår kostnader för en distansarbetsplats i Stockholm under ett antal år. Besparingar kan göras i de administrativa kostnaderna genom en sammanslagning. Positiva synergieffekter bör också kunna uppnås på längre sikt genom en sammanslagning. Kortsiktigt uppstår kostnader genom de båda myndigheternas olika kultur och SÄI:s motstånd mot att slås samman med en större myndighet.

8 Sprängämnesinspektionens synpunkter på utlokalisering och sammanslagning

Följande synpunkter har lämnats av SÄI:s ledning. De är i huvudsak desamma som framfördes då en lokalisering till Sollefteå var föreslagen.

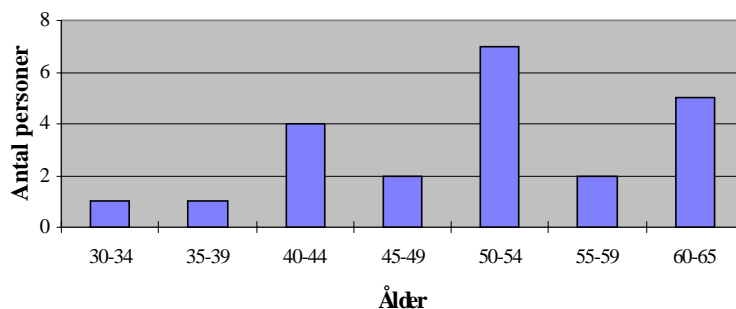
8.1 Personalens speciella kompetens

För att inspektionen ska kunna fullgöra sina uppgifter krävs personal med mycket specialiserad teknisk kompetens med hög utbildning och långvarig praktisk erfarenhet inom området brandfarliga och explosiva varor. Den kompetens som krävs är av spetskaraktär. Någon motsvarande sådan kompetens finns inte hos någon annan central, regional eller lokal myndighet. En nyanställd teknisk expert behöver normalt internutbildas under ett till två år innan han eller hon kan börja fungera självständigt.

SÄI:s tekniska experter arbetar i princip inom inspektionens alla verksamhetsgrenar. Detta innebär att flertalet verksamhetsgrenar hänger intimt ihop som länkarna i en kedja. Effekten av att ta bort en expert blir således inte enbart att en verksamhet påverkas utan alla verksamhetsgrenar påverkas mer eller mindre negativt.

Åldersstrukturen som den var 31 december 1999 framgår av figuren. Av de anställda nu i tjänst har 11 högskoleutbildning. Samtliga tekniska experter har i genomsnitt mer än tio års erfarenhet från praktisk verksamhet inom sitt ansvarsområde innan de anställdes hos SÄI.

Figur Personalens åldersstruktur 1999-12-31



8.2 Närheten till avnämarna

Det måste understrykas att det geografiska avståndet och kommunikationerna till myndighetens avnämare är av avgörande betydelse. Det bör noteras att beroendet är dubbelriktat. SÄI har ett övergripande tillsynsansvar samt en egen tillsyn över hela landet och är därför mycket beroende av goda kommunikationer. Det går inte att kommunicera allt via IT. Ökat avstånd och sämre läge till landets kommunikationsnav innebär färre kontakter, dvs. riskerna ökar. Dessutom har man kontakt med ett stort antal myndigheter och organisationer i Stockholmsområdet. Här kan nämnas ASS, Naturvårdsverket, Kommerskollegium, Kemikalieinspektionen, Elsäkerhetsverket, SWEDAC, NUTEK, Gasföreningen, Brandförsvarsföreningen, SPI, Kemi-kontoret och standardiseringsorganisationer (SIS, SMS, STG, TKS och SEK). Listan kan göras mycket lång.

8.3 Konsekvenser för de olika verksamhetsgrenarna vid en utlokalisering

En omlokalisering av verksamheten kommer på medellång sikt (ca 5 år) innebära att målsättningen som i dag gäller för det statliga förebyggande arbetet inom området brand- och explosionssäkerhet inte kan bibehållas utan resultatet blir en över tiden försämrad skyddsnivå. Dagens verksamhetsnivå kommer att sjunka drastiskt, dvs. den av SÄI:s avnämare efterfrågade verksamhetsvolymen kommer inte att kunna genomföras.

I det följande redovisas av SÄI bedömda sannolika konsekvenser för verksamheten under i första hand omställningsperioden efter ett ev. beslut om omlokalisering givet den förutsättningen att ny personal med lämplig kompetens inte kommer att kunna rekryteras till den nya orten.

Regelarbetet

Regelarbetet kan komma att avstanna (kompetens att bedriva regelskrivande kommer att saknas för lång tid, föreskrifterna är mycket tekniska). Det kan t.ex. bli omöjligt att genomföra EG-rättslig lagstiftning under lång tid. Detta är inte förenligt med Sveriges åtaganden som medlem av EU. Vidare kan moderniseringen och anpassningen av regelverket till den utveckling som skett och sker inte fullföljas.

Pyroteknikutredningens framlagda förslag kan inte genomföras vad avser SÄI:s ansvarsdelar.

Tillsynsverksamheten

Tillsynsarbetet kan gå ned mot noll beroende på att det antingen inte finns någon personal eller att personalen inte har rätt kompetens. Konsekvensen kan bli fler olyckor. Tillsynen/inspektionerna är speciellt viktiga under de

närmaste åren beroende på omställningen av försvaret och explosivindustrin. Tillsynsobjekten ligger i mellersta och södra Sverige i huvudsak. SÄI har ett eget tillsynsansvar (processindustrin, explosivvaruindustrin, naturgas och Försvarsmakten). Dessutom hjälper SÄI främst räddningsnämnderna i deras tillsyns- och avsyningsarbete enligt LBE (många räddningsnämnder har inte tillräcklig kompetens, tillsynen omfattar främst läkemedelsindustrin, färgindustrin, gasolininstallationer, bensinstationer och depåer).

Tillståndsprövning

Tillståndsärenden kommer inte att kunna behandlas i tid. Försvaret och explosivindustrin kan inte göra sådana omställningar som kräver nya tillstånd. Detta innebär ökade kostnader för både försvaret och industrin. Dessutom finns det en uppenbar risk för att tillståndsbesluten inte blir korrekta då handläggarna inte har tillräcklig kompetens.

Handläggningen av s.k. överföringstillstånd enligt explosivvarudirektivet påverkas. Handläggningstiden för dessa ärenden kommer att bli betydligt längre. Konsekvensen av detta blir att införseln från EES och den inhemska handeln med flertalet explosiva varor störs med extra kostnader som följd. Det måste ifrågasättas om detta är förenligt med Sveriges åtaganden som medlem av EU.

Till det sagda ska läggas att remisser från de lokala myndigheterna måste nedprioriteras och troligen inte alls kan besvaras. De lokala myndigheterna väljer då att inte remittera tillståndsärenden till SÄI. Konsekvensen av detta, särskilt i ärenden av teknisk komplicerad natur, blir att tillståndsaktuella anläggningar otvetydigt riskerar att få en lägre skyddsteknisk nivå.

Godkännandeverksamheten

SÄI kommer beroende på kompetensbrist inte att kunna behandla ärenden om godkännande. Detta innebär att tillverkare av explosiva varor inte får sina produkter godkända, Försvarsmakten inte får nya varor godkända, nya fyrverkeriimportörer inte kan etablera sig, fyrverkeriföretagen får ett mindre sortiment som i vissa fall inte innehåller alla typer av produkter och varor för internationella uppdrag inte blir godkända. Explosiva varor till försvaret blir inte godkända i tid. Detta kan påverka Sveriges internationella fredsbevarande insatser eftersom den ammunition som används för sådana uppdrag i vissa fall saknar svenskt godkännande.

Nöjesfyrverkerier blir inte godkända i tid. Om varusortimentet inte kan förnyas krymper intäkterna för en småföretagarbransch.

Explosiva varor finns även i t.ex. krockkuddar och bältessträckare till bilar. Sverige är ett av de ledande länderna för nämnda produkter. Det godkännande som SÄI utfärdar underlättar exportaffärer (det sista gäller all explosivvara som exporteras).

En nedprioritering eller temporär ”avveckling” av godkännandeverksamheten leder således till att arbetstillfällena går förlorade i svensk industri och handel.

Olycksutredningar m.m.

SÄI kan inte delta i olycksutredningar, dvs. en av grunderna i det förebyggande arbetet tas bort. En stationering i utanför Storstockholm innebär längre utryckningstider (om det skulle finnas personal att skicka). Riskerna ökar eftersom erfarenheter från olycksutredningar inte längre systematiskt kan tas till vara.

Extern utbildning

Utbildning av de lokala myndigheterna, dvs. brandförsvaret, byggnadsnämnder och poliser, minskar eller upphör helt. Regleringsbrevet/budgetpropositionen för år 2000 säger att SÄI ska öka insatserna inom detta område. SÄI:s uppgift att verka för en enhetlig tillämpning av lagstiftningen på området kan inte upprätthållas. Förutom en olikformig tillämpning av regelverket leder detta med stor sannolikhet till en lägre skyddsnivå jämfört med den som f.n. råder. Med andra ord blir konsekvensen att fler olyckor inträffar och att ärenden i ökad utsträckning hanteras olika över landet. Detta kan innebära ökade risker för arbetstagare och allmänhet. Det finns vidare en uppenbar risk för att det kan komma att ställas ”onödigt” stränga krav på verksamheten, vilket också kan öka kostnaderna.

Sammanfattning

En omlokalisering innebär i stort sett att den speciella kompetens i det förebyggande skyddet som SÄI besitter går förlorad. Detta kommer att leda till ökade risker och fler olyckor inom ett område där konsekvenserna blir allvarliga. Dessutom kommer kostnaderna för verksamheten att öka markant om samma ambitionsnivå som i dag ska behållas. Denna kostnadsökning blir inte temporär utan permanent.

8.4 Sammanslagning med Räddningsverket

SÄI anser inte att en sammanslagning med SRV förbättrar situationen vid en utlokalisering. Vid en sammanslagning med SRV kommer SÄI:s personal enligt uppgift inte att flytta med.

SRV och SÄI arbetar på olika sätt vilket gör att det är olika kulturer inom de två myndigheterna. SRV utövar tillsyn över länsstyrelserna medan SÄI utövar tillsyn över industrin. Den kompetens som SÄI har och som motiveras av deras arbete ute hos industrin finns inte heller hos SRV.

Arbetet med brandfarliga och explosiva varor kommer endast att utgöra en liten del av SRV:s verksamhet. Den myndighetskonstruktion som är i dag

med SÄI som egen myndighet innebär att brandfarliga och explosiva varor är en kärnverksamhet. Konsekvensen kommer, enligt SÄI, bli att brandfarliga och explosiva varor i fortsättningen kommer att ha en undanskymd roll i svensk statsförvaltning. Det kommer att bli längre beslutsvägar inom SRV än vad det är inom nuvarande SÄI, vilket i sin tur kan leda till ökade risker i samhället.

Om det blir en sammanslagning mellan SRV och SÄI kommer Sverige inte ha samma fokusering på brandfarliga varor som i dag. Vidare minskar chansen att få med personal till Karlskoga ytterligare om SÄI blir en del av SRV.

De samordningsvinster som eventuellt uppstår inom området transport av farligt gods är mycket små. SÄI lägger ner lite tid på det området i dag.

Statskontorets slutsats:

SÄI varnar för mycket allvarliga konsekvenser för säkerhetsarbetet vid en utlokalisering och vid en sammanslagning. Även om alla de risker finns som SÄI påpekar uppfattar vi dem som något överdrivna i den förståeliga ambitionen att värna den egna verksamheten.

9 Räddningsverkets synpunkter på sammanslagning och utlokalisering

Enligt SRV finns det ett stort antal beröringspunkter mellan dess egna och SÄI:s ansvarsområden. Lagstiftningen om räddningstjänst (RäL), transport av farligt gods (LFG) och om åtgärder för att förebygga och begränsa följderna av allvarliga kemikalieolyckor (SevesoL) har starka samband med lagen om brandfarliga och explosiva varor (LBE).

Exempelvis är huvuddelen av farligt gods brandfarliga vätskor och en stor andel av de verksamheter som berörs av RäL och SevesoL hanterar brandfarliga eller explosiva varor.

SÄI utfärdar med stöd av LBE föreskrifter om lastning/lossning av tankfordon, bestämmelser för olika cisterner, lösa behållare och gasutrustning för stationära förhållanden. SRV:s föreskrifter innehåller bestämmelser om tankfordon, mobila cisterner och behållare och gasflaskor.

Tillsynsansvaret på lokal nivå utövas för flera av lagarna av de kommunala räddningsnämnderna, som alltså ska kommunicera med två centrala myndigheter inom samma område. Motsvarande gäller näringslivets myndighetskontakter.

LBE(§7) berör samma objekt som räddningstjänstlagen (§§41,43) ifråga om byggnader och övriga anläggningar. Det kan i praktiken vara svårt att avgöra vilken lagstiftning som i det enskilda fallet har företräde. Många av de anläggningar som omfattas av SevesoL hanterar brandfarliga eller explosiva varor och omfattas därför även av LBE. Tillståndshantering och riskanalys, blir därmed åtminstone delvis dubblade.

Räddningsnämnder och polisen rapporterar årligen om sin lokala tillsyn över hanteringen av brandfarliga respektive explosiva varor till SÄI. SRV samlar in likartade verksamhetsuppgifter från de kommunala räddningstjänsterna. En sammanläggning av dessa rapporter skulle underlätta för kommunerna. När det gäller transport av farligt gods finns också en parallell rapportering till båda myndigheterna.

Även om samband finns har SÄI ett antal arbetsuppgifter som saknar direkt motsvarighet hos SRV. Den mest påtagliga skillnaden i arbetssätt finns på tillsynsområdet där inspektionen har en betydligt mer operativt inriktad roll.

SRV bedriver dock också en operativ tillsyn i fråga om räddningstjänst vid utsläpp av radioaktiva ämnen och sanering efter sådana utsläpp samt ifråga om säkerhetsrådgivare. SRV har nyligen sett över formerna för sin tillsyn och inrättade 1999 en fristående enhet för detta.

SRV anser att SÄI utför ett kvalificerat arbete med förhållandevis begränsade resurser och att rationaliseringspotentialen vid en sammanslagning är begränsad till det administrativa området.

Skulle denna potential kunna nyttjas för att stärka forsknings- och utvecklingskapaciteten kring brandfarliga och explosiva varor för att förebygga olyckor och skador skulle förmågan och säkerhetsarbetet inom området kunna kraftigt förstärkas.

SRV har en omfattande utbildningsverksamhet vid sina fyra skolor, där SÄI:s utbildning skulle kunna involveras.

Personal från SÄI och SRV deltar parallellt i ett stort antal grupper och kommittéer. Exempel är Sevesogruppen, SAMTILL, SAMKEM, Tryckkärleksstandardiseringen, FN-kommittén för transport av farligt gods, OECD:s expertgrupp.

SRV kan inte omedelbart ersätta SÄI:s speciella expertkompetens om personalen väljer att sluta vid en utlokalisering. Man bedömer att denna strategiska kompetens finns hos fem till åtta personer, för vilka någon typ av övergångslösning måste eftersträvas.

SRV anser att en sammanslagning skulle ge förutsättningar för ett mer samordnat arbete inom området skydd mot olyckor och gynna det olycksförhindrande arbetet i kommunerna. Situationen påminner om läget 1986, anser SRV, då verket blev transportmyndighet för landtransporter av farligt gods. Den förändringen genomfördes med bra resultat tack vare en målmedveten satsning på kompetensuppbyggnad, utveckling och nära kontakt med marknaden.

Sammanfattningsvis menar SRV att en sammanslagning med SÄI skulle ge positiva effekter på samordning av det förebyggande arbetet inom kemikalieområdet, effektivare tillsynsorganisation och nationellt och internationellt samarbete, förenklingar för kommuner, näringsliv och enskilda, samordnad tillbuds- och olycksstatistik, utrymme för höjda ambitioner i forskning och utveckling och förstärkning av möjligheterna att utbilda om LBE.

Statskontorets slutsats:

SRV har länge förordat en sammanslagning mellan de båda myndigheterna och ser fördelar som SÄI inte ser för den förebyggande och utredande verksamheten och för utvecklingsarbetet.

10 Juridiska konsekvenser av en sammanslagning

Vi kan inte finna några generella problem med att flytta ansvaret enligt lag från en myndighet till en annan. I lag (1988:868) om brandfarliga och explosiva varor (LBE) 16, 27 och 28 §§ måste dock en redaktionell ändring ske av myndighetens namn. I lagen anges i övrigt inte någon specifik myndighet, istället använder lagtexten termen ”Regeringen eller den myndighet regeringen bestämmer.”

Vi har dock funnit ett par komplikationer i fallet SRV-SÄI som måste lösas. SÄI har tillsynsansvar enligt LBE för verksamheten vid SRV:s skolor. Eftersom den nya sammanslagna myndigheten inte kan övervaka sig själv måste en annan lösning sökas.

SRV är vidare tillsynsmyndighet för den kommunala räddningstjänsten. Kommunen kan idag överklaga SRV:s beslut till SÄI. Även här måste en annan lösning hittas.

Om regeringen inte vill ta överklagandefunktionen till sig kunde ASS vara en naturlig myndighet för överprövning av SRV:s beslut. ASS är liksom SÄI en central myndighet med kompetens inom tillsynsområdet. Tillsynen över skolorna skulle också kunna läggas på ASS.

Flera intervjuade har också påpekat att ansvarsfördelningen mellan olika myndigheter i Sverige på säkerhetsområdet stämmer illa med de direktiv som EU utfärdar. Man förordar därför en total översyn av alla berörda myndigheter.

11 Tillfrågade intressenters synpunkter

Följande tabell är en sammanfattning av intressenternas synpunkter på såväl utlokalisering som sammanslagning med SRV. I kolumnen Neutral har placerats de myndigheter som inte anser sig ha anledning uttrycka några synpunkter på förslaget eller som inte är vare sig starkt för eller emot förslaget. Tabellen bygger dels på skriftliga svar, dels på personliga besök och telefonintervjuer. Ibland har synpunkterna varit av typen ”å ena sidan – å andra sidan”. Vi har då försökt göra en tolkning av vad som väger tyngst. Genom noterna försöker vi också nyansera sammanställningen.

Tillsynsobjekten i näringslivet har generellt en mycket positiv uppfattning om SÄI, dess kompetens och effektivitet. Man uttrycker mycket starka farhågor för att en utlokalisering skall medföra kompetensförlust. Näringslivet påpekar också det nära samarbetet och befarar att detta kommer att försvåras med en lokalisering ut från Stockholm. Företag i Karlskoga är dock positiva under förutsättning att kompetensen kan behållas.

Bland myndigheterna dominerar den neutrala hållningen, men de som har ett närmare samarbete med SÄI uttrycker samma rädsla som näringslivet för kompetensförlust och försvårat samarbete.

Kommunförbundet och Rikspolisstyrelsen är försiktigt positiva och kommunerna framhåller att en sammanslagning kan leda till förenkling i kommunernas kontakter med myndigheten. Räddningsverket är mycket positivt till förslaget och ser betydande vinster med en sammanslagning för den gemensamma verksamheten.

Bland de fackliga organisationerna på tillsynsföretagen för SIF ett för-och-emot-resonemang och är försiktigt positivt, medan Industrifacket avstyrker med samma argument som arbetsgiversidan. Vid SÄI dominerar SACOs och den lokala föreningen är mycket negativ till såväl sammanslagning som utlokalisering. Man förutskickar att ingen kommer att följa med. ST-föreningen som organiserar ett mindretal är lika negativ. På SRV är ST-föreningen resonerande i sitt svar och kan se både fördelar – särskilt på lång sikt – och nackdelar – särskilt på kort sikt.

Statskontorets slutsats:

SÄI är idag en väl fungerande myndighet. Flertalet av intressenterna är angelägna om att den kompetens som myndigheten besitter inte ska tappas. Det viktigaste för intressenterna är att SÄI fortsätter att fungera bra. Var den är lokaliserad är inte lika viktigt för många av intressenterna.

Intressent	Utlokalisering			Sammanslagning med SRV		
	Negativ	Neutral	Positiv	Negativ	Neutral	Positiv
Arbetskyddsstyrelsen	x			x		
Boverket		x			x	
Elsäkerhetsverket		x			x	
Insp för strategiska produkter		x			x	
Försvarsmakten	x ²			x		
Kemikalieinspektionen		x			x	
Kommerskollegiet		-			-	
Kommunförbundet		x ^{1,2}				x
Konsumentverket		x			x	
Läkemedelsverket		-			-	
Naturvårdsverket		x ²				x
Rikspolisstyrelsen			x ²			x
Riksrevisionsverket		-			-	
Statens haverikommission		x			x	
Vägverket		x			x	
Överstyr. för civil beredskap		-				x ²
Industriförbundet	x			x		
Kemikontoret	x ²			x		
Kompcentr f Energetiska Material (Pentti Kölhi, ordf i intressent- föreningen, Saab AB)			x ²		x	
Nexplo Bofors, Namno Liab, Saab Bofors Dynamics			x ²		x ⁵	
Preem Petroleum AB	x ²				x	
SIS-Standardiseringen i Sverige		x ²			x	
SP Sveriges Provnings- och Forskningsinstitut		x ²		x		
Svenska brandförsvarsfören.		x ^{2,6}			x ⁶	
Saab Bofors Test Center			x			x
Sv. Elektriska komm., SEK		x ²		x		
Svenska Gasföreningen	x			x		
Svenska Petroleum Institutet		x ²		x		
Swedac		x ²		x ³		
Tekn nomenklaturcentr TNC		x			x	
Industriefacket	x			x ⁴		
Industritjänstemannaförb, SIF			x ²	x ^{3,4}		
SACO-föreningen vid SÄI	x			x		
SEKO	x ²					x
ST-föreningen vid SRV	x ⁷					x ⁷
ST-föreningen vid SÄI	x			x		
<i>Repr. i SÄI:s styrelse:</i>						
Kemikontoret	x ²			x		
Industriefacket	x			x ⁴		
Polismynd i Gävleborgs län	x ²					x ⁴

¹ SÄI bör lokaliseras till samma geografiska plats som SRV.

² Risk för att kompetensen påverkas negativt.

³ Flera samarbetsfördelar mellan SÄI och ASS.

⁴ Eftersom SÄI är överklagandeinstans till SRV:s tillstånd att förvara explosiva varor kan jäv uppstå. Denna fråga måste vara löst före en sammanslagning av myndigheterna kan ske.

⁵ En förutsättning är att kontaktvägarna med SÄI blir lika snabba och korta som idag.

⁶ Ökade omkostnader vid ändrad lokalisering får inte orsaka en minskning av den operativa verksamheten.

⁷ För- och nackdelar på kort och lång sikt framförs, se bilaga 3.

12 Utvecklingscentrum Karlskoga

Som ett alternativ till en utlokalisering av SÄI till Karlskoga har vi med SRV, några projekt och Karlskoga kommun diskuterat en satsning i Karlskoga på ett utvecklingscentrum som knyter an till pågående arbete i Karlskoga, till SRV:s och SÄI:s verksamhet liksom till industrin i Karlskoga. Vi föreslår att detta Utvecklingscentrum inledningsvis får tre delar, kanslifunktioner för UGV-projektet, Kompetenscentrum för Energetiska material och utvecklingsfunktioner från SRV i Karlstad.

12.1 Delar av Räddningsverket till Karlskoga

Med utgångspunkt i SRV:s och SÄI:s utvecklingsbehov, industrin i Karlskoga och den kompetens som finns där kan SRV tänka sig en organisation som sysslar med

- uppföljning av olyckor och tillbud
- industriellt säkerhetsarbete
- räddningstjänst i extrema miljöer

Ett sådant utvecklingscentrum skulle ha 15-20 tjänster och en budget på ca 20 mkr. En grundstomme, ca 10 mkr, kan sannolikt fås genom omdestinering av FoU-medel som redan används inom dessa områden, men SRV räknar också med att söka kompletterande finansiering från olika källor. Enheten i Karlskoga skulle inte bedriva egen forskning, men lägga ut och projektleda forskningsuppdrag och själv bedriva forskningsnära utvecklingsarbete. Man ser den som en viktig samarbetspartner för verkets skolor.

Område 1, Uppföljning av olyckor och tillbud, skulle omfatta statistikinsamling och analys, utveckling och administration av rapporteringssystem för tillbud och olyckor, utredning och uppföljning av inträffade tillbud och olyckor. Dessa är centrala uppgifter för de båda verken. Systembilderna inom detta område är i dag splittrade hos SRV och båda myndigheterna arbetar med utvecklingsarbete. Ett produktionssystem för statistik köps i dag av SRV från SCB men är planerat att kunna tas hem till och integreras i den egna datamiljön. Detta område kräver 9–10 tjänster.

Område 2, Industriellt säkerhetsarbete, skulle vara verklighetsnära och i huvudsak kopplat till SÄI:s kompetensområde. Lämpliga programområden skulle kunna hämtas från det gemensamma program för utveckling av säkerhet i Seveso-industrier som tagits fram på den s.k. 5 GD-gruppens uppdrag. Här finns även möjlighet till EU-finansiering för projekt. Ansvar för standardisering kan kopplas till detta utvecklingsarbete som beräknas kräva 3–5 tjänster och som bör utformas i nära samarbete med näringslivet.

Område 3, Räddningstjänst i extrema miljöer, har en naturlig koppling till Karlskoga/Bofors och bör utvecklas i nära samarbete med den lokala industrin och räddningstjänsten. UGV-projektet (se nedan) faller väl in inom ramen för detta område. I ett första steg kan två tjänster omlokaliseras från Karlstad och projektmedel motsvarande ytterligare 2-3 tjänster tillföras.

12.2 UGV-projektet

UGV står för Unmanned Ground Vehicle. Obemannade markfarkoster är i dag en realitet och bedöms ha en marknad i framtiden inom såväl det militära som det civila området, där man vill undvika skador och förluster i människoliv, se bilaga 4. Det finns ett stort latent behov inom t.ex. räddningstjänster och internationella fredsinsatser. Mycket utvecklingsarbete återstår. Framförallt bedöms att klyftan mellan forskning och tillämpning är för stor.

Mot denna bakgrund har ett projekt startats mellan Institutionen för Teknik vid Örebro universitet och Bofors Weapon Systems AB. Universitetet kommer att svara för grundforskningen medan Bofors Weapon Systems kommer att applicera denna på verklighetsanpassade demonstratorer. Förhoppningen är att detta samarbete ska bevara befintlig och föra ny kompetens och verksamhet till regionen. Det kan också ses som ett led i den nya inriktningen mot ett totalförsvaret, där det civila och militära försvaret samarbetar i större utsträckning.

I projektet deltar också FOA och som representanter för tänkbara användare, SRV och Stockholms Brandförsvaret.

För Bofors är drivkraften att finna ersättning för den vikande försvarsindustrimarknaden och därmed också kunna erbjuda en arbetsmiljö som lockar högtbildade till företaget och regionen.

Örebro universitet har en forskargrupp för Tillämpade Autonoma Sensor-system (ASS) och den vill man expandera mot artificiella intelligenta programenheter, vilket involverar aktiv perception, resonans och strategisk planering.

Flera företag och organisationer väntas delta efter det att en förstudie presenterats. Den ska vara klar oktober 2000 och omfattar omvärldsanalys, teknologisatsningar, finansieringsmöjligheter och samarbetsformer.

Projektet väntas leda till att en kunskapscentrum skapas i Karlskoga/Örebro för obemannade markfarkoster. Såväl Bofors som universitetet anser att en informationsfunktion i Karlskoga skulle vara en värdefull start för projektets genomförandefas. Behovet av kontakter och närverksbyggande är stort då

forskning och utveckling pågår såväl på flera håll inom landet som utomlands.

12.3 Kompetenscentrum för Energetiska Material

Under detta år pågår ett projekt som syftar till att ta fram ett beslutsunderlag för att bilda ett Kompetenscentrum för Energetiska material¹ i Karlskoga med start 2001. Bakom projektet står en ideell förening med som medlemmar Saab/Celsius, Nammo Sweden, Nexplo Bofors, FMV och FOA. Ytterligare intressenter kommer att informeras och inbjudas delta under hösten.

Centret är tänkt att bli ett samarbetsorgan mellan företag, organisationer, myndigheter och universitet med anknytning till området energetiska material. Huvudsakliga arbetsuppgifter kommer att bli framtagning av utbildningsmaterial, anordnande av konferenser och seminarier, initiering av forskning vid universitet och högskolor och informationsspridning.

Utveckling och tillverkning av energetiska material har förekommit under lång tid i Sverige. Mest kända är de banbrytande insatser Alfred Nobel gjorde. Initiativtagarna till Kompetenscentrum anser att Sverige inom detta område har en betydande specialkompetens, som kan hävda sig väl internationellt. På senare tid har emellertid en markant förändring skett av produktionen. Tillverkning av dynamit har upphört i Sverige och ersatts av produkter med en förenklad tillverkningsprocess. På den militära sidan sker en minskning av konventionella energetiska produkter. Ett flertal civila produkter, baserade på militär teknologi har lanserats. Bland de mera kända finns specielladdningar för krockkuddesystem. Marknaden för dessa har utvecklats snabbt på mindre än 10 år. Kompetensen i industrin är dock splittrad på många mindre företag. Risken är mycket stor att kompetens försvinner. Vitalisering av industrin mot civila produkter är lösningen med en samverkan mellan industrin, lärosäten och organisationer.

Från föreningens sida ser man SÄI som en mycket viktig instans för samverkan med centret genom den specialkompetens som finns på myndigheten. Föreningen ser en utlokalisering av SÄI till Karlskoga som en fördel men inte som en nödvändighet för ett sådant samarbete.

¹ Energetik är läran om energin och dess omvandlingar

Bilaga 2**Rese- och mötesverksamhet 2000-03-01–05-31,
inrikes**

Förrättningsorter	Transportmedel	Antal resor
Borensberg	Bil	1
Borlänge	Bil	5
Borås	Flyg	1
Braås (norr Växjö)	Flyg	1
Dannemora	Tåg	1
Enköping	Bil	5
Eslöv	Bil	1
Falkenberg	Flyg	1
Finspång	Bil	1
Fristad (norr Borås)	Flyg	1
Gyttorp	Bil	2
Gävle	Bil	2
Göteborg	Flyg	8
Göteborg	Tåg	1
Haparanda	Flyg	1
Halmstad	Flyg	2
Husum (norr Örnsköldsvik)	Flyg	1
Härryda (öster Göteborg)	Tåg	1
Höganäs	Bil	1
Jönköping	Bil	1
Kalix	Bil	1
Kalmar	Flyg	1
Karlshamn	Flyg	1
Karlskoga	Bil	11
Karlstad	Flyg	1
Kiruna	Flyg	5
Knivsta	Bil	2
Kungälv	Flyg	1
Landskrona	Flyg	1
Lindesberg	Bil	2
Lund	Flyg	4
Lund	Bil	2
Lund	Tåg	1
Malmö	Flyg	3
Mjölby	Bil	1
Muskö	Bil	2

Mönsterås	Flyg	1
Nol	Flyg	1
Norrköping	Bil	1
Nyköping	Bil	2
Oskarshamn	Bil	1
Oxelösund	Bil	1
Rockhammar	Bil	1
Skellefteå	Flyg	2
Skövde	Tåg	1
Skövde	Flyg	1
Stenungsund	Flyg	2
Stockholmsområdet	Bil	46
Stockholmsområdet	T-bana	72
Stockholmsområdet	Buss	1
Stockholmsområdet	Tåg	2
Sundsvall	Bil	1
Sundsvall	Tåg	1
Sundsvall	Flyg	1
Söderhamn	Tåg	2
Södertälje	Bil	6
Trollhättan	Flyg	1
Umeå	Flyg	2
Uppsala	Bil	4
Valdemarsvik	Bil	2
Vingåker	Bil	4
Vrena (nordväst Nyköping)	Bil	1
Västerås	Bil	1
Växjö	Flyg	2
Åstorp	Flyg	1
Östersund	Flyg	2

Kommentarer:

1. Med Stockholmsområdet avses alla orter mellan Arlanda och Tumba, t.ex. Spånga, Solna, Kista, Grödinge, Grindsjön och Märsta.
2. De flesta resorna inom Stockholmsområdet är styrda av utomstående, dvs. resorna kan endast i liten grad samordnas bättre än i dag. Dessutom är resorna fördelade på ett stort antal personer som inte kan ersätta varandra. Vi ser inte någon möjlighet att ersätta resorna med telefon, TV eller IT.
3. Under "Förrättningsorter" är endast den första förrättningsorten angiven om förrättningen har avsett flera orter.
4. Under "Transportmedel" anges det huvudsakliga transportmedlet. I många fall använder vi hyrbil i kombination med flyg.

5. Vid förrättningar har vi om det är möjligt försökt att klara av ett antal ärenden, t.ex. inspekterat flera industrier vid samma förrättning.
6. Den av våra anställda som bor i Karlskoga står för en stor andel av förrättningarna i det område, t.ex. bägge förrättningarna i Gyttorp och Lindesberg samt 10 av 11 i Karlskoga.
7. En lokalisering till en annan ort än Stockholm innebär att resandet inte kan bli lika effektivt som i dag, t.ex. blir antalet övernattningar fler och mer tid kommer att tillbringas på flygplatser/järnvägsstationer.
8. Under den aktuella perioden (2000-03-01–05-31) har SÄI till följd av den segdragna omlokaliseringsfrågan inte kunnat ha full bemanning. 3 av 17 ”inspektörstjänster” har varit vakanta.
9. De redovisade resorna får endast ses som exempel. Över tiden kan naturligtvis andra förrättningsorter förekomma och antalet förrättningar vara fler eller färre än det redovisade, t.ex. verkar Lund å ena sidan vara överrepresenterat men å andra sidan verkar Malmö vara underrepresenterat.

Rese- och mötesverksamhet 2000-03-01–05-31, utrikes

Land och ort	Transportmedel	Antal resor
Belgien, Bryssel	Flyg	5
England, Buxton	Flyg	1
Finland	Båt	2
Frankrike, Paris	Flyg	1
Norge, Haugesund	Flyg	1
Norge, Oslo	Flyg	2
Norge, Oslo	Bil	1
Tyskland, Berlin	Flyg	2
Tyskland, Essen	Flyg	1
Tyskland, Köln	Flyg	1
Tyskland, Frankfurt	Flyg	2
Tyskland; Leipzig	Flyg	1

Kommentarer:

1. En lokalisering till en annan ort än Stockholm innebär att resandet inte kan bli lika effektivt som i dag t.ex. så blir antalet övernattningar fler, mer tid kommer att tillbringas på flygplatser och resenären kommer hem betydligt senare.
2. Under den aktuella perioden (2000-03-01–05-31) har SÄI till följd av den segdragna omlokiseringsfrågan inte kunnat ha full bemanning. 3 av 17 ”inspektörstjänster” har varit vakanta.
3. De redovisade resorna får endast ses som exempel. Över tiden kan naturligtvis andra förrättningsorter förekomma och antalet förrättningar vara fler eller än färre det redovisade, t.ex. verkar Tyskland å ena sidan vara överrepresenterat men å andra sidan verkar England vara underrepresenterat. Dessutom har vi normalt fyra resor till Schweiz och ett par resor till USA per år.

Möten på SÄI med utomstående personer

Personers hemmahörighet	Antal	Transportmedel
Borlänge	1	Bil
Borås	2	Flyg
Falun	2	Bil
Finland	1	Flyg
Gyttorp	4	Bil
Gävle	1	Bil
Göteborg	4	Flyg
Hedemora	2	Bil
Karlskoga	4	Tåg
Karlstad	3	Bil, flyg
Kiruna	3	Flyg
Lindesberg	1	Bil
Linköping	2	Bil
Malmö	3	Flyg
Norrköping	5	Bil
Piteå	2	Flyg
Stockholmsområdet	36	T-bana
Stockholmsområdet	44	Bil
Stockholmsområdet	5	?
Sundsvall	2	Flyg
Södertälje	4	Bil
Vingåker	1	Bil
Vårgårda	3	Tåg
Västerås	2	Bil, tåg
Åryd (sydost Växjö)	1	Flyg

Kommentarer:

1. I en del fall har de som besökt oss kunnat kombinera besöket med en annan aktivitet i Stockholmsområdet.
2. En lokalisering till Karlskoga innebär ökade kostnader för dem som av olika skäl behöver besöka oss, t.ex. industrin, andra myndigheter (ASS, KemI, SNV, SWEDAC) och konsulter.

Tillfrågade intressenters synpunkter

Här följer en sammanfattning av vad de olika parter som inbjudits att lämna synpunkter på regeringsuppdraget har framfört.

Kemikontoret och Industriförbundet

Kemikontoret organiserar bl.a. den petrokemiska industrin och läkemedelsindustrin. I stort sett samtliga av Kemikontorets medlemmar berörs av SÄI:s verksamhet. SÄI ses som en tillgång för industrin.

Riksrevisionsverket (RRV) kritiserade SÄI för att ha ett alltför nära samarbete med industrin i en översyn som RRV gjorde 1996. Kemikontoret anser inte att samarbetet mellan SÄI och branschen är alltför nära. Samarbetet baseras på säkerhet vilket ligger i allas intresse. De säkerhetsfrågor som SÄI arbetar med baseras på fakta. Det är lätt för alla parter att acceptera de krav som ställs.

Industrin anser att SÄI är en obyråkratisk verksamhet och att man får valuta för de avgifter man betalar för att finansiera myndigheten.

Utlokalisering

Den verksamhet som SÄI bedriver kräver spetskompetens och lång erfarenhet. Kemikontoret är rädd att myndigheten tappar kompetens vid en utlokalisering och sammanslagning. Det medför oro för säkerheten från industrins sida.

Sammanslagning

Kemikontoret är rädd för att SÄI tappar sin kompetens även vid en sammanslagning med SRV.

Kemikontoret anser att den tillsyn som SRV bedriver är av administrativ karaktär medan den tillsyn som SÄI bedriver är av operativ karaktär. Det finns alltså inga synergieffekter vid en sammanslagning av de båda verksamheternas tillsynsverksamhet.

Industriförbundet har framfört likartade synpunkter.

Svenska elektriska kommissionen – SEK

SEK arbetar med svensk elstandardisering inom industrin. Det bedrivs ett internationellt standardiseringsarbete i en kommitté vid namn Comité Européen de Normalisation Electrotechnique, CENELEC.

SEK anser att SÄI är en liten och effektiv myndighet och att kontakterna med inspektionen fungerar bra. SEK är imponerad över dess höga kompetens.

Utlokalisering

SÄI arbetar inom CENELEC och SEK är rädd för att en utlokalisering av SÄI:s verksamhet kommer att medföra kompetensförluster för myndigheten och därmed ett sämre arbete inom CENELEC.

I princip spelar det inte så stor roll för SEK var SÄI är lokaliserad men man är, som sagt, rädd för kompetensförluster vid en utlokalisering.

Sammanlagning

SEK anser inte att en sammanslagning med SRV är att rekommendera. Om SÄI ska slå samman med någon myndighet så är Elsäkerhetsverket eller Arbetarskyddsstyrelsen det bästa ur SEK:s synvinkel.

Om valet står mellan sammanslagning med SRV eller att SÄI får fortsätta som egen fristående myndighet i Karlskoga så tror SEK på det senare. Man tror att det är lättare att attrahera kompetenta tekniker till en liten myndighet än till en stor som SRV.

Swedac

Swedac utför kompetensprövning och ackrediterar alla som utför tekniska kontroller på statsmakternas uppdrag.

Swedac anser att SÄI är stor på sitt område och mycket kunnig även om den till antal anställda är en liten myndighet. Den har en mycket specifik kompetens och är samtidigt mycket serviceinriktad.

Utlokalisering

För Swedac spelar det egentligen ingen roll var SÄI är lokaliserad. Man är dock beroende av en myndighet som fungerar väl. Det är fel att placera den i Karlskoga i tron att den arbetar mycket gentemot sprängmedelsindustrin. Den kontrollerar i större utsträckning tryckkärl, gasledningar m.m.

Sammanlagning

Swedac anser att om SÄI ska slå ihop med någon myndighet så borde det vara Arbetarskyddsstyrelsen. Båda myndigheterna arbetar förebyggande och har ungefär samma tillsynsobjekt. Dessutom delar de redan i dag på en del av det internationella arbetet inom EU.

Svenska Gasföreningen

Föreningen organiserar företag som importerar och säljer naturgas, gasol och biogas. Den arbetar med säkerhetsfrågor och är ofta remissinstans för olika utredningar på området.

SÄI är tillsynsmyndighet och föreskrivande myndighet. Detaljregler utarbetas ofta av branschen och godkänns av SÄI.

Det är ett mycket nära samarbete mellan SÄI och branschen vilket har lett till en hög säkerhet i Sverige på bl.a. naturgasområdet.

SÄI är en avgiftsfinansierad myndighet. Branschen accepterar dessa avgifter och anser att samarbetet är mycket bra.

Utlokalisering

Föreningen anser att den geografiska närheten är viktig. Den ser inga problem med att det är en liten myndighet.

Sammanlagning

Svenska Gasföreningen ser inga fördelar med en sammanslagning mellan SÄI och SRV. SÄI arbetar enbart förebyggande medan SRV arbetar för att minska skadeeffekterna då en olycka väl skett. Det är olika kulturer, enligt föreningen.

Den ser hellre enbart en utlokalisering än en samtidig sammanslagning med SRV.

SACO-föreningen vid Sprängämnesinspektionen

SACO-föreningen vid SÄI avvisar såväl tanken på utlokalisering av SÄI till Karlskoga som en sammanslagning med SRV.

Utlokalisering och sammanslagning

En undersökning bland SACO-medlemmarna på SÄI visar att endast någon enstaka medlem kan tänka sig att arbeta i Karlskoga under förutsättning att SÄI förblir en självständig myndighet. Ingen av de övriga medlemmarna kan dock, pga. sociala skäl, bosätta sig i Karlskoga. Ett beslut om omlokalisering innebär att den för SÄI speciella kompetensen försvinner.

Industrin och dess företrädare har genom en skrivelse daterad 1999-11-12 till statsrådet Björn von Sydow givit sina synpunkter på en utlokalisering av SÄI. Bland annat skriver de att ..”Detta kan medföra ökade risker och leda till olyckor inom ett område där olyckor snabbt kan få mycket allvarliga konsekvenser.” SACO-föreningen delar industrins åsikt och pekar på de praktiska följderna av att SÄI inte kommer att fungera under en tid:

- Tillsynen kommer att drastiskt tappa i kvalitet och omfattning.
- Tillståndsgivningen kommer att tappa i kvalitet.
- Den förebyggande informationen och rådgivningen kommer att minska.
- Ärendehantering kommer att ta mycket lång tid med ekonomiskt negativa konsekvenser för avnämarna som följd.
- Det internationella kontaktnätet kommer att helt försvinna.

Under de senaste femton åren har en mängd utredningar gjorts om SÄI, dess verksamhet och organisatoriska tillhörighet. Resultatet av alla dessa utredningar har blivit att man efter remissbehandling konstaterat att det inte funnits tillräckligt vägande skäl för att förändra SÄI:s organisatoriska tillhörighet eller lokaliseringsort. SACO-föreningen anser att det inte heller i dag finns tillräckligt vägande skäl för att förändra SÄI:s organisatoriska tillhörighet eller lokaliseringsort.

Svenska kommunförbundet

Kommunförbundet har lagt synpunkter på hur en sammanslagning av SÄI och SRV skulle påverka kommunernas arbete med skydd och säkerhet. Följande synpunkter är inhämtade från kommunala företrädare för räddningsnämnder/räddningstjänster.

Sammanslagning

Svenska kommunförbundet är positivt till en sammanslagning/integrering av verksamheterna vid SÄI och SRV.

Svenska kommunförbundets uppfattning är att en sammanslagning kan leda till ett mer samordnat säkerhetsarbete framför allt i frågor som berör tillsyns- och tillståndsverksamheten.

Citat från kommunala företrädare:

”Jag ser en sammanslagning mellan SRV och SÄI som mycket positiv. Framför allt för att jag tror att det kommer att bli en helt annan samordning mellan de båda myndigheterna, en samordning som jag tycker saknas i dag. Jag tror även att kombinationen SRV och SÄI får större slagkraft än de båda myndigheterna var för sig.”

”Det kan finnas fördelar med att myndighetsinformationen från SRV och SÄI samordnas eftersom det är kommunens brandinspektörer som ska föra ut budskapet på fältet.”

Svenska kommunförbundets uppfattning är att en sammanslagning kan leda till ett arbetssätt som riktar sig mer mot riskhänsyn i samhälle och i samhällsplanering. Vidare anser Kommunförbundet att en sammanslagning kan leda till förbättringar när det gäller utbildning och informationssatsningar runt brandfarliga och explosiva varor.

Utlökalisering

För att uppnå de ovanstående verksamhetsfördelarna är det viktigt att SÄI:s och SRV:s nuvarande verksamheter samordnas. Detta kan försvåras av en placering av SÄI på annan geografisk plats än SRV:s likartade verksamhet. Den eventuellt nya sammanslagna myndigheten blir en stor myndighet där det är av vikt att verksamheten runt brandfarliga och explosiva varor på ett

tydligt sätt integreras och styrs och inte blir ytterligare en fristående specialistfunktion.

Den kompetens som SÄI i dag förfogar över är av vikt även i framtiden för säkerhetsarbete vid hantering av brandfarliga och explosiva varor.

”En viktig punkt är dock att spetskompetensen inom SÄI inte försvinner. Det är ju även fortsättningsvis viktigt med någon som verkligen kan t.ex. olje-hamnar. Ofta är den spetskompetensen som finns på SÄI ovärderlig för vår del.”

Försvarmakten

Försvarmakten finner det ogynnsamt om SÄI slås samman med SRV och omlokaliseras till Karlskoga.

Sammanlagning

SÄI:s verksamhet, som är av karaktären förebyggande, har en annan inriktning än SRV:s verksamhet som främst är av karaktären verkställande räddningstjänst. Försvarmakten finner det svårt att härleda en stark och naturlig knytning mellan SÄI:s och SRV:s verksamhetsområden.

SÄI och Försvarmakten har ett nära och djupt samarbete i de ofta komplexa frågor som avser hantering och förvaring av explosiva och brandfarliga varor. Om SÄI skulle gå upp i det betydligt större SRV kan risk föreligga för att fokus inte sätts på explosiva och brandfarliga varor i den omfattning som detta görs om verksamheten finns i en myndighet som enbart hanterar dessa frågor.

Utlokalisering

Försvarmaktens verksamhet är beroende av att tillstånds- och tillsynsverksamhet för explosiva och brandfarliga varor kan genomföras med kontinuitet. Det kan, enligt Försvarmakten, finnas en uppenbar risk för en omfattande kompetensflykt från nuvarande SÄI om en omlokalisering sker till någon annan ort på långt avstånd från Stockholmsområdet. En sådan utveckling skulle negativt kunna påverka Försvarmaktens verksamhet, särskilt med tanke på den omstrukturering som pågår inom Försvarmakten.

Om ett beslut fattas om sammanslagning och omlokalisering av SÄI till ort på långt avstånd från Stockholmsområdet så måste detta enligt Försvarmaktens uppfattning ske på ett sätt som säkerställer specialistkompetens gentemot Försvarmakten för säker hantering av explosiva och brandfarliga varor.

Vissa styrelseledamöter i Sprängämnesinspektionens styrelse

Ulf Möller – Länspolismästare i Gävleborgs län

Sammanslagning

Eftersom SRV förvarar explosiva varor kan jäv uppstå vid överklagande av tillstånd att förvara sådana. Under förutsättning att denna fråga kan lösas finns ur polisiär synpunkt inget att invända mot sammanslagningen.

Utlokalisering

Inspektionen är synnerligen beroende av specialister med teknisk utbildning och erfarenhet av arbetet inom sina specialområden. Troligen skulle en utflyttning försvåra rekryteringen av sådana. En förutsättning för att byta verksamhetsort måste därför vara att utredningen visar att rekryteringen kan säkerställas.

På grund av diskussionen om utflyttning av inspektionen har den vakanser, som lägger hinder i vägen för effektivast möjliga verksamhet. Eftersom inspektionen har viktiga uppgifter för att förebygga olyckor är det angeläget med ett snabbt regeringsbeslut.

Leif Collin – Industrifacket

Sammanslagning och utlokalisering

Leif Collins bedömning är att den kompetens och det förtroende som företag har gentemot SÄI kommer att raseras vid en utlokalisering.

Den kompetens som behövs hos SÄI finns inte hos någon annan central, regional eller lokal myndighet. En nyanställd teknisk expert behöver normalt internutbildning under ett till två år innan han/hon kan börja fungera självständigt.

Konsekvenserna vid en utlokalisering och sammanslagning kommer bli följande:

- Regelarbetet kommer att avstanna. Det kan t.ex. bli omöjligt att genomföra EG-rättslig lagstiftning under lång tid.
- Tillståndsärenden kommer inte att kunna behandlas i tid. Det får till följd att försvaret och explosivindustrin inte kan göra sådana omställningar som kräver nya tillstånd. Risken för olyckor ökar betydligt.
- Nöjesfyrverkerier blir inte godkända i tid.

- Explosiva varor finns t.ex. i krockkuddar som bland annat tillverkas av AutoLiv. Sverige är ett av de ledande länderna för dessa produkter. Det godkännande som SÄI utfärdar underlättar exportaffärer.

Samarbete och kontakter med andra myndigheter sker i huvudsak i Stockholmsregionen. En utflyttning skulle allvarligt skada ett sådant samarbete.

Tre företag i Bofors

De tre verkställande direktörerna vid Nexplo Bofors AB, Nammo Liab AB och Saab Bofors Dynamics AB uttrycker sin tillfredsställelse med att statliga satsningar görs i Karlskoga. Det är ur industrins perspektiv angeläget att kompetensen vid SÄI ej påverkas negativt i samband med en flyttning och de förutsätter att åtgärder vidtas för att motverka detta. Vad gäller den tänkta sammanslagningen av SÄI och SRV förutsätter de att deras typ av ärenden ges samma prioritet som nu även i en större myndighet. ”Vi inom industrin sätter stort värde på de snabba och korta kontaktvägarna med vår inspektionsmyndighet.”

SIS-Standardiseringen i Sverige

SIS framhåller att man har ett bra samarbete med båda de aktuella myndigheterna och att man inte har någon kritik som skulle motivera förändring. SIS uttrycker rädsla för kompetensförlust vid en omlokalisering.

Däremot anser SIS att det på längre sikt sannolikt blir nödvändigt att se över hela den svenska myndighetsstrukturen på grund av EU-medlemskapet. Gamla ansvarsområden stämmer inte med indelningen i nya gemensamma föreskrifter, vilket får till följd att många myndigheter kan ha ansvar för ett och samma EU-direktiv.

Statstjänstemannaföreningarna vid SÄI och SRV

Statstjänstemannaförbundet har medlemsföreningar vid såväl SÄI som SRV. SRV-föreningen diskuterar i sitt yttrande för- och nackdelar med en sammanslagning av de två myndigheterna. Fördelar är att en mer samlad inriktning till skydd mot olyckor erhålls framför allt för att förhindra olyckor som bränder, explosioner och i samband med transporter av farligt gods. Det behövs ett mer offensivt olycksförebyggande arbete i samhället inom flera områden. Ett steg i den riktningen skulle kunna vara en sammanslagning av SÄI och SRV. Vid en sammanslagning skulle kompetensen hos SÄI kopplas till och förstärka den olycksförebyggande verksamheten inom SRV. Till fördelarna kan också höra de möjligheter till förnyelse som skapas genom att kunskaper vid Bofors tillförs SÄI. Utlokalisering till Karlskoga utan sammanslagning med SRV bör därför ingå i bedömningen.

Till nackdelarna hör de kompetensförluster för samhället som uppstår om personal inte flyttar med när SÄI omlokaliseras. Av erfarenheterna från andra omlokaliseringar drar ST-SRV slutsatsen att högst 30 procent av de

anställda skulle följa med till Karlskoga. Kompetens på SÄI:s område finns inte i tillräcklig omfattning inom SRV. Detta innebär på kort sikt kompetensförlust för samhällets arbete med att förhindra olyckor. Ett etablerat nära samarbete mellan SÄI, olika myndigheter och organisationer i Stockholm kan även gå förlorat.

ST-SRV menar att en sammanslagning kan vara motiverad på längre sikt, men att då även andra myndigheters verksamhet bör övervägas. Att flytta en kompetent myndighet med viktiga samhällsfunktioner pga. enbart regionalpolitiska överväganden och som kompensation för förlorade arbetstillfällen på den militära sidan kan motverka arbetet för att skapa ett säkrare och tryggare samhälle.

ST-medlemmarna vid SÄI instämmer i SACO-föreningens yttrande och avvisar tanken att utlokalisera SÄI till Karlskoga och att slå samman SÄI och SRV. Man delar också SRV-föreningens synpunkt att enbart regionalpolitiska skäl inte bör vara styrande. ST-föreningen meddelar att ingen av dess medlemmar av sociala skäl kan följa med vid en utlokalisering.

Saab Bofors Test Center AB (BTC) Sammanslagning och utlokalisering

BTC anser att förslaget är bra och bör genomföras. Den främsta anledningen är den kunskap och infrastruktur som redan finns i Karlskoga men också de förändringar som pågår. BTC pekar på:

- Det materialtekniska formningscentrum som industrin, IUC och universitetet vill utveckla i Karlskoga.
- Det energetiska kompetenscentrum som industrin vill lokalisera till Karlskoga.
- Karlskogas möjligheter att i ett långsiktigt perspektiv behålla statusen som kompetenscentrum för missiler och vapentechnik.
- BTC:s prov och brandforskning åt SRV och universitetet i Karlstad.
- Saab Bofors Dynamics AB, NEXPLO, Celsius Materials CMK är några exempel på företag med hög kunskapsnivå och som redan arbetar inom områden som rör SÄI:s och SRV:s kärnområden

Detta är exempel på kontakter som SÄI och SRV i dag borde ha i sin närhet, men som saknas i nuvarande etablering och inte heller finns någon annanstans i landet.

Industrifacket

Industrifacket ser skäl till att avvisa förslaget.

Sammanslagning

I dag är SÄI helt och hållet avgiftsfinansierad. Industrins generella inställning till avgiftsfinansiering av myndigheter uppfattar förbundet vara negativ. Vad avser SÄI:s verksamhet har industrin en mer positiv inställning. Skulle SÄI slås samman med SRV finns uppenbar risk att industrin inte längre ger verksamheten inom SÄI:s område samma betydelse, då verksamheten riskerar att marginaliseras i den tänkta nya myndighetens hela – och i stora delar artfrämmande – verksamhet.

Enligt Industrifackets uppfattning kan en sammanslagning av SÄI och SRV innebära att en jävssituation skulle uppstå, detta då SÄI i dag har myndighetsansvaret för vissa av SRV:s anläggningar som t.ex. rör verkets egna utbildningsanläggningar.

Det finns i dag ett mycket utbrett samarbete med andra myndigheter, t.ex. med Arbetarskyddsstyrelsen, Kemikalieinspektionen och Naturvårdsverket. Risk finns att detta direkta samarbete försvåras om samarbetet i stället ska ske via en sammanslagen ny myndighet.

Utlokalisering

SÄI är en mycket specialiserad myndighet med unik kompetens inom de områden som SÄI ansvarar för. Genom sin specialisering har myndigheten också en hög effektivitet. Personalen i SÄI har som regel lång erfarenhet inom sina respektive specialkompetenser. Denna kompetens riskerar att urholkas starkt vid en eventuell flyttning till annan ort.

SÄI har tillsyn över hela landet och är därför i högsta grad beroende av mycket goda kommunikationer för att inom en dag nå de olika tillsyns- och olycksplatser som SÄI ansvarar för, detta skulle vara ett hinder vid en eventuell utlokalisering.

Svenska industritjänstemannaförbundet, SIF

Sammanslagning och utlokalisering

SÄI är en tillståndsmyndighet för tillverkning av, och överföring av explosiva varor samt hantering av brandfarliga och explosiva varor. För att kunna genomföra tillsyn, ge tillstånd, utfärda föreskrifter och godkännanden behövs hög kompetens och hög legitimitet, vilket SIF bedömer att SÄI har i dag. Därför behöver möjligheten, att behålla samma höga kvalitet efter sammanslagningen och utlokaliseringen utredas grundligt.

Vi bedömer att en förutsättning för att den föreslagna myndigheten ska kunna fungera för sprängämneshanteringen är att sakområdet får en egen och tydlig identitet. Att bibehålla och rekrytera den specialkompetens som

behövs bör troligtvis fungera genom lokalisering till Karlskoga. Dock anser SIF att mellan SÄI och Arbetarskyddsstyrelsen finns fler samarbetsfördelar än mellan SÄI och SRV. Dessutom utöver SÄI tillsyn gentemot SRV.

Facket för Service och Kommunikation – SEKO

SEKO har medlemmar enbart vid SRV.

Sammanlagning

SRV och SÄI har i dag helt skilda verksamheter. En sammanslagning av de båda myndigheterna kan dock innebära att man höjer statusen på inspektionsverksamheten när den då sker från en större myndighet. Det kan i sig vara bra. En sammanslagning kan eventuellt även ge någon rationaliseringsvinst av administrationen.

Utlokalisering

Att lokalisera viss verksamhet i Karlskoga har SEKO dock svårt att se fördelar med. Vi förstår att regeringen vill hjälpa kommunen med arbetstillfällena. Enligt SEKO:s mening är det dock inte de som blir utan arbeten i Karlskoga, genom minskade försvarsbeställningar, som kommer att erbjudas de arbetstillfällena som skulle tillföras kommunen genom en flytt av SÄI från Stockholm. Det är istället en uppenbar risk att SÄI dräneras på kompetens och att det kommer att ta ett antal år att bygga upp densamma i Karlskoga.

Rikspolisstyrelsen

Rikspolisstyrelsen ser positivt på förslaget att lägga samman SÄI och SRV. Styrelsen finner dock skäl att peka på den uttunning av kompetensen på sprängämnesområdet som åtminstone övergångsvis inte kan uteslutas vid en lokalisering till Karlskoga.

Naturvårdsverket

Naturvårdsverket har en del kontakter med såväl SÄI som SRV. Samarbetet fungerar bra i dag. En sammanslagning av myndigheterna bör förenkla kontakterna kring främst Sevesolagstiftningen något och därför innebära vissa fördelar ur Naturvårdsverkets perspektiv. Detta är dock inget problem i dag.

Naturvårdsverket pekar även på problemet att behålla kompetensen om SÄI flyttas till Karlskoga eller Karlstad.

Sveriges Provnings- och Forskningsinstitut

Statens provningsanstalt (SP) och SÄI har ett väl fungerande samarbete med svensk industri inom såväl nationell provnings- och rådgivningsverksamhet som internationell standardisering och utvecklingsinsatser för denna. Samarbetet är beroende av kompetensen hos ett antal medarbetare vid SÄI och SP är angeläget om att de föreslagna åtgärderna inte äventyrar kontinuiteten i samarbetet mellan SP och SÄI.

Sammanslagning

SP ser en risk att det preventiva riskreducerande arbetet för nyutvecklade produkter och den löpande kontrollen av säkerhetskritiska produkter kommer att prioriteras ned vid en sammanslagning av SÄI och SRV. SP förmodar att den sammanslagna myndigheten kommer att ha fokus på räddningsinsatser.



Projektinitiativ avseende utveckling av Intelligent Rättningssystem,IRS.

Vision

Projektets vision är att skapa och upprätthålla ett initiativ avseende intelligenta rättningssystem, som ur ett nationellt perspektiv, tillfredsställer nationella och regionala behov av forskning och utbildning för svenska rättningssystem, industri och samhälle.

Med Intelligent Rättningssystem (IRS) avses ett högteknologiskt system som integrerar mänskligt kunnande och erfarenhet med avancerade teknologier i syfte att kommunicera och agera interaktivt med människan. Avsikten är att öka kapaciteten för rättningssystem att bedriva ett tids- och kostnadseffektivt arbete i akuta, eller svåra, situationer.

Det finns en naturlig grund till ovan nämnda vision. I USA och Japan har ny och revolutionerande teknik framtagits som framgångsrikt integrerar sensorer med strategiskt utformade programvaror och som implementeras i datorer – intelligenta system som samverkar med människan, t.ex. serviceroboter. Dessa tekniker ökar möjligheterna att skapa en ny form av högteknologiska industrier liknande den när datorn introducerades kommersiellt på 1950-talet.

Förutsättningarna för denna nya, högteknologiska, revolutionerande industri är svåra att förutsäga. Dock kan vi förutspå en expansion av intelligenta produkter inom den närmaste 5-årsperioden, främst från USA och Japan. Exempel på banbrytande intelligenta robotsystem är NASA's Marsfarkost och de autonoma obemannade flygfarkoster som användes för informationsinsamling över Bosnien. Intelligent rättningssystem förväntas att utgöra en betydande del av framtidens intelligenta system, främst därför att:

1. IRS presenterar den ultimata utmaningen för intelligenta autonoma system som kan samarbeta med sin omgivning. Denna utmaning finns närvarande i människans behov av att erhålla en förståelse av en komplex situation som är både farlig och tidspressad och karakteriseras av kravet att fatta snabba, säkra beslut i en osäker miljö.
2. IRS kan med fördel även nyttjas i situationer som är ohälsosamma för människan, till exempel obemannade och autonoma uppdrag som kartläggning, inspektion, avsyning och städning av farliga miljöer.
3. Den grundläggande teknologin bakom IRS ger vidare intressanta möjligheter till s.k. spin-off effekter inom ett antal branscher. Man kan t.ex. förmoda att IRS kan komma att bidra till att förbättra förhållanden på ohälsosamma arbetsplatser, samt inom tillverkning, jordbruk, gruvarbete, medicin och förebyggande hälsovård.

Ur ett nationellt perspektiv bör Sverige skapa förutsättningar att medverka i denna utvecklingsfas genom en klar och definierad satsning på strategiska projekt som genererar en baskunskap inom landet. Denna frågeställning kommer att få framtida konsekvenser i form av ett strategiskt vägval där Sverige skall kunna påverka och framförallt anpassa framtida

intelligenta räddningssystem för svenska förhållanden som uppfyller myndigheters (i första hand Räddningsverket) och användarnas (t.ex. Brandförsvaret) behov och krav. Det andra möjliga alternativet medför att vi i framtiden endast agerar som köpare av befintliga system som sannolikt utvecklats med andra förutsättningar och krav.

Dessa frågeställningar är av vitalt intresse även ur ett regionalt perspektiv. En framtida nationell satsning bör kunna etableras även utanför storstadsregionerna, som redan idag bedriver storskaliga projekt inom angränsande områden. Intelligenta servicerobotar utvecklas idag på KTH/Stockholm med stöd från NUTEK och SSF (80 miljoner kr.). LiTH har med stöd från Wallenbergstiftelsen (100 miljoner kr) utvecklat ett obemannat flygande system.

Intelligenta räddningssystem är ett mycket intressant initiativ för Karlskogaregionen inkluderande Örebro (Örebro universitet) och Karlstad (Räddningsverket). De regionala fördelarna kan beskrivas av Karlskoga kommun och Utvecklingsrådet i Örebro län:

”Karlskoga kommun är engagerad i ett omfattande arbete för att utveckla näringslivet. Detta sker bland annat genom stöd av regeringens omställningsdelegation och mot bakgrund av riksdagens försvarsbeslut.

Ett av kommunens initiativ är Nobelum Utvecklingscenter Karlskoga som har en central roll i detta arbete. Det är en paraplyorganisation för utbildning, utveckling och forskning utgående från näringslivets behov och i samarbete med universiteten i Örebro och Karlstad.

Karlskoga kommun har inlett ett samarbete med UGV Technology Group och ser projektet som en viktig del inom omställningsarbetet och inom Nobelum mycket på grund av att det skapar nya kompetenser och erfarenheter som ersättning för försvarsindustrin”. (Ulla Averås, Karlskoga kommun).

”Utvecklingsrådet i Örebro län, som är en samverkansorganisation där 26 myndigheter och organisationer verkar för att på olika sätt utveckla regionen, ställer sig positiv till det initiativ och det samarbete inom forskning och utveckling som UGV Technology Group tagit. UGV Technology Group har inom sitt område en unik kompetens som även har starka kopplingar i regionen. Utveckling av Intelligenta Räddningssystem, IRS, bidrar till en regional utveckling som Utvecklingsrådet vill stödja”. (Marianne Karlsson, Utvecklingsrådet i Örebro län)

Initiativets mål, uppgift och fokus

IRS initiativets generella **mål** är att undersöka, utveckla, implementera realistiska och kostnadseffektiva och intelligenta lösningar, baserad på de tekniska behov som framtagits av professionella användare. Systemen utvecklas för användning i framtida räddningsaktioner.

IRS initiativets **uppgift** är att undersöka den industriella relevansen i de högteknologiska metoder som efterfrågas. Realistiska system skall presenteras i syfte att stärka genomförandet av framtida räddningsaktiviteter i termer av: reducerade förluster av mänskliga skador och dödsfall, minskade materialförluster, drastiskt minskad miljöförstöring som resultat av en total effektivitetsökning avseende räddningsoperationer.

Teknologiskt **fokus** kommer inom IRS initiativet att riktas mot den vetenskapliga forskningen och det industriella genomförandet. Detta förutsätter att nödvändiga scenarier skapas av professionella användare för att kunna genomföra autonoma eller delvis autonoma uppgifter i samarbete med räddningspersonal.

Initiativets unika aspekter

I diskussionerna framhålls tre faktorer som begränsar ett framgångsrikt genomförande av visionen.

- För närvarande finns ingen praktisk erfarenhet av intelligenta system för användning vid räddningsoperationer. Det är därför en absolut nödvändighet att projektet genomförs i nära samarbete med nationella experter inom räddningsverket och brandförsvaret.
- Etablerade industrier förutser en mycket trög kommersialisering av intelligenta system och en satsning på IRS kan därför medverka till att ekonomisk lönsamhet kan uppnås.
- Den forskning som bedrivs inom området intelligenta system beskrivs som splittrad och uppvisar svagheter avseende utformning och behov mellan tillverkare och användare, speciellt inom katastroftillämpningar.

Med avsikt att överbrygga dessa begränsningar, medverkar i det föreslagna IRS initiativet representanter från myndigheter, forskning, industri och samhälle för att säkerställa ett gemensamt betraktelsesätt.

Projektet bygger på en arbetsform med ett aktivt deltagande från olika samhällsintressen, forskningsvärlden, industrisektorn och slutanvändarna. Den unika faktorn i detta initiativ är att problemställningen tolkas av användarna i samarbete med övriga inblandade. Innebörden av detta är att teknologiutvecklingen baseras på faktiska problem som finns inom räddningstjänstens arbetsområden. Produktutvecklingen som blir resultatet av teknologiutvecklingen sker sedan successivt i tätt samarbete med slutanvändarna.

Initiativets fördelar

Utgående från det svenska perspektivet kan fördelarna från detta initiativ summeras, enligt följande:

1. Skapande av speciella och unika arbetstillfällen där IRS främst kommer att attrahera unga välutbildade akademiker, vilka i sin tur genererar ett antal industriella arbetsuppgifter av konsultkaraktär inom främst små och medelstora företag.
2. Väsentligt öka positiva arbets- och miljörelaterade hälsoeffekter och säkerhetsaspekter i framtida tillverkningsprocesser.
3. Dramatiskt öka tillförlitlighet och prestanda på produkter.

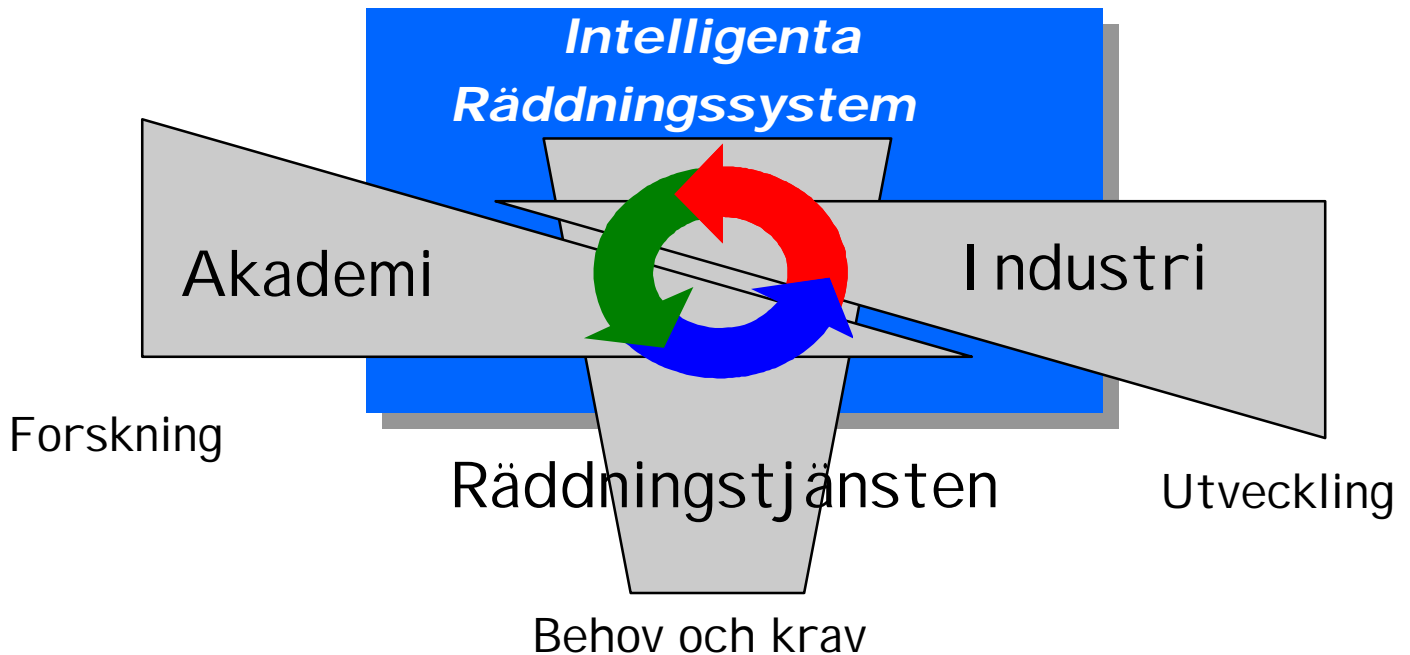
Ur ett olycks- och säkerhetsperspektiv erhålles ett antal intressanta fördelar. Utvecklingen av samhället sker allt snabbare och det är av stor vikt att de samhällsorgan som hanterar inträffade olyckor utvecklas i jämn takt med övriga samhället. Samhällets utveckling medför nya sätt att leva, kommunicera, resa och med nya tekniska lösningar skapas även nya och komplexa typer av olyckor. Det är av stor vikt att räddningstjänsten följer med i teknikutvecklingen för kunna hantera dagens olyckor och framtidens nya typer av olyckor på ett effektivt sätt. Utvärderingen av inträffade olyckor och kunskapsåterföringen ifrån dessa utvärderingar är ett viktigt instrument. Denna information kan användas för att förhindra att nya olyckor inträffar i framtiden, men framförallt för att mer effektivt kunna hantera de olyckor som ändå inträffar.

Målsättningen med detta projekt är att medverka i den utvecklingen och ta tillvara de förutsättningar som en effektiv och ändamålsenlig hantering och utvärdering av inträffade

olyckor medför. Detta kommer att medföra stora fördelar för både svenska och utländska räddningstjänster.

Projektstruktur och konsortium

Det föreslagna IRS initiativet är organiserat i en tredelad nod, sammanlänkad i ett nätverk, enligt nedanstående illustration:



Användarnoden: Räddningsverket, Brandförsvaret och andra möjliga räddningsmyndigheter kommer att medverka som experter för att definiera behov, specifikationer samt lämpliga katastrofscenarier.

Teknologinoden: Centret för Tillämpade Autonoma Sensorsystem (AASS) vid Örebro universitet, och andra möjliga svenska eller utländska forskningsinstitut kommer att bedriva den huvudsakliga forskningen inom lämpliga IRS teknologier. Forskningscentrum MTM vid Örebro universitet kommer att studera samhällseffekter av IRS konceptet.

Industrinoden: ”UGV Technology Group” är en sammanslutning av intressenter med Bofors Defence och andra möjliga industrier som kommer att bedriva den huvudsakliga utvecklingen för att skapa verkliga och skalenliga prototyper av IRS samt i förlängningen även ansvara för en kommande serieutveckling. Företagskonsortiet kommer att tillhandahålla kärnkompetensen avseende det industriella genomförandet av IRS med tillhörande teknologier. Noden kommer att tillhandahålla en kommersiell bas för genomförande av spin-off produkter inom Karlskoga regionen.

Vikten av att inkludera slutanvändarna är betydelsefull. Dessa deltagare kommer från första början att aktivt medverka genom att precisera krav och behov. I övrigt kommer slutanvändarna att föreslå olika illustrativa scenarier, aktivt diskutera det teknologiska behovet som uppkommer ur dessa scenarier och utvärdera hur det industriella genomförandet kommer att öka räddningsoperationernas prestanda. De tre prioriteringarna inom projektet, räddningsuppgiften, det industriella genomförandet och ett testscenario kommer att styras från dessa användarstrukturer. Olika och unika kompetenser kommer att därmed integreras i

projektinitiativet, vilka kommer att bidra till en diversifierad och strukturerad projektorganisation som inte, vad vi vet, finns på annat håll i världen.

Insats från deltagande institutioner och företag

Räddningsverket och Brandförsvaret kommer att ge uttryck för de behov av utveckling som finns inom området och ge den problemformulering som ligger till grund för hela utvecklingskedjan.

'Räddningsverket kommer att aktivt medverka i styrningen av projektets hela utveckling mot samhällets behov av nya teknologier och dess användning inom nationella likväl som internationella räddningsuppdrag" (Anders Wiik, Räddningsverket).

'Brandförsvaret kommer att delta aktivt under teknologi- och produktutveckling med att stödja verksamheten genom att pröva idéer och förslag i en realistisk miljö" (Anders Bergqvist, Stockholms brandförsvaret, Peter Backman, Bergslagens Räddningstjänst).

Örebro universitet kommer att medverka inom två kompetensområden:

- "Centret för Tillämpade Autonoma Sensorsystem, AASS, kommer att bidra med den vetenskapliga kompetensen, forskning och undervisning, inom identifierade och relevanta kärntechnologier inom ramen för IRS forskningsstrategi. Detta medför att genomförandet av ett realistiskt och utmanande projekt med teknologier som ligger i den vetenskapliga framkanten kommer att bidra till att AASS kan stärka sina vetenskapliga positioner inom området. Örebro universitet erhåller därmed en starkare position inom forskningsområdet som resulterar i att fler studenter kan attraheras till universitetsstudier inom exempelvis matematik, och informationsteknologiområdet. Vidare kan detta förhoppningsvis skapa ytterligare utbildningsprogram inom området och därmed försörja den industriella medverkan med ny kompetens" (Dimitar Driankov, AASS)
- 'Forskningscentrum Människa-Teknik-Miljö (MTM) kommer att studera den sociala inverkan och acceptansen av IRS i samhället. Det är svårt att tänka sig ett effektivt högteknologiskt räddningssystem som utvecklas i ett "humant vakuum" där man tar ingen eller ringa hänsyn till den miljö där systemet är tänkt att operera. Samhälls- och beteendevetenskaplig kompetens kommer att bidra med beskrivningar och analyser rörande samhällets behov av ett sådant system, hur samhället är organiserat för att möta hot och risker samt hur den psykologiska kravbildningen på systemet kan se ut. Allt detta syftar till att utveckla ett teknologiskt system som så bra som möjligt går att integrera med hur vi planerar, organiserar och genomför räddningsaktioner av olika slag" (Lars-Erik Warg, MTM)

"**Bofors Defence AB** har identifierat att teknologiområdet är unikt och har marknadspotential och vi kan bara nå fram till produkter genom samarbete. Bofors Defence stora erfarenheter och kunskap från utveckling av militära försvarssystem är unik och kommer att ge verksamheten en stark industriell plattform. Genom detta tar Bofors Defence AB ett steg mot det nya totalförsvaret. Om detta samarbete kommer till stånd leder det till nya arbetstillfällen, bredare kompetens samt att företag och unga människor lockas till regionen. Bofors Defence AB kommer att bli ett stabilare och mera framgångsrikt företag" (Torbjörn Lindström, Bofors Defence AB).

Avsikten är att fortsättningsvis utvidga IRS initiativet till andra behovsgrupper. I förlängningen kommer därför flera relevanta kompetenser att involveras i användarnoden, t.ex. polis, fjällräddning, elbolag, kärnkraft- och kemiindustrier etc.

I vilka situationer kommer resultatet av detta projekt att ge positiv effekt?

Då projektet initialt kommer att inriktas mot specifika räddningsuppdrag och användarnoden för närvarande har en stark representation från brandförsvaret så beskrivs nedan ett scenario inom detta område.

Samhällets räddningstjänst är en effektiv och väl fungerande organisation för att hantera många, men inte alla, typer av inträffade olyckor. Det finns olyckstyper som dagens räddningsorganisationer ej kan hantera på ett effektivt sätt. Dessa olyckor kan både vara av den vardagliga typen som en garagebrand där det finns värmepåverkade gasflaskor och olyckor med stor eller komplicerad geografisk omfattning till mer spektakulära olyckor som stora gasutsläpp av brandfarlig gas eller bränder i tunnelbanesystemet.

Uppmärksammade olyckor inom dessa områden är järnvägsolyckan med utsläpp av gasol strax utanför Oslo under våren 2000, branden i Mont Blanc tunneln i april 1999 och gasolutsläppet ifrån en lastbilstransport på Tegeluddsvägen i Stockholm i februari 1998. Inom dessa områden har dagens räddningstjänst stora begränsningar att hantera inträffade olyckor. För att hantera ovan nämnda olyckor måste räddningstjänsten successivt utveckla sina arbetsmetoder och arbetsredskap för kunna fungera på ett effektivt och säkert sätt i framtiden. Vid gasolutsläppet på Tegeluddsvägen i Stockholm i februari 1998 och vid gasolutsläppet strax utanför Oslo våren 2000 hade ett intelligent räddningssystem kunnat vara mycket användbart.

Ett intelligent tekniskt räddningssystem hade med stor sannolikhet kunnat öka säkerheten för den räddningspersonal som arbetade på platsen och även kunnat höja effektiviteten på räddningsinsatsen och därmed minskat riskerna för allmänheten i närheten av olycksområdet. En bred teknologikutveckling inom området innebär att räddningstjänsten har en större möjlighet att bättre kunna hantera de ovan nämnda typolyckorna och även vara mer förberedd att följa samhällsutvecklingen och dess olyckskonsekvenser. Dagens problem med att hantera olyckor kan beskrivas i några enkla nyckelområden där teknologikutveckling kan koncentreras:

- Stödja räddningsinsatsen och dess ansvariga befäl med att tolka olyckan och fatta beslut om upplägget på räddningsinsatsen.
- Övervakning och informationsinhämtning över stora eller komplicerade miljöer.
- Genomföra räddningsinsatser i komplicerade och farliga miljöer.
- Utvärdera räddningsinsatser och olyckor under pågående insats och efter avslutad insats.
- Efterbevakning av olycksplatser för att förhindra att olyckan utvecklas igen.

Ett kraftfullt utvecklingsarbete inom dessa områden innebär att den nationella räddningsorganisationen kommer att bli mer effektiv avseende förmågan att bättre hantera inträffade olyckor i framtiden.

Örebro 2000-09-25,

Peter Wide, Professor
Forskningsledare, AASS
Örebro universitet