



MISSIV

DATUM  
2003-11-26  
ERT DATUM  
2002-03-27

DIARIENR  
2002/135-5  
ER BETECKNING  
S2002/2762/SF

Regeringen  
Socialdepartementet  
103 33 Stockholm

## Uppdrag att följa och utvärdera förnyelsen av den arbetslivsinriktade rehabiliteringen

Statskontoret fick den 27 mars 2002 i uppdrag av regeringen att följa och utvärdera Riksförsäkringsverkets och Arbetsmarknadsstyrelsens arbete för att utveckla den arbetslivsinriktade rehabiliteringen.

Bifogade promemoria ”Uppföljning av fem pilotverksamheter – projektet Faros” är den femte lägesrapporten och redovisar Statskontorets arbete med att följa pilotverksamheten avseende en samordnad organisation mellan försäkringskassan och arbetsförmedlingen för arbetslivsinriktad rehabilitering.

Generaldirektör Knut Rexed har beslutat i detta ärende. Direktör Anna Karlgren, chef för Enheten för utvärderingsfrågor, avdelningsdirektör Charlotte Andersson, föredragande, och avdelningsdirektör Enar Lundgren var närvarande vid den slutliga handläggningen.

Enligt Statskontorets beslut

Charlotte Andersson



## Uppföljning av fem pilotverksamheter – projektet Faros

### Sammanfattning

Statskontoret har av regeringen fått i uppdrag att följa och utvärdera ett utvecklingsarbete för förnyelse av den arbetslivsinriktade rehabiliteringen. Utvecklingsarbetet sker inom ramen för tre uppdrag riktade till Riksförsäkringsverket (RFV) och Arbetsmarknadsstyrelsen (AMS).

Detta är den femte lägesrapporten och redovisar Statskontorets arbete med att följa en pilotverksamhet avseende en samordnad organisation mellan försäkringskassan och arbetsförmedlingen för arbetslivsinriktad rehabilitering. Utvecklingsarbetet bedrivs i fem pilotområden och ska slutrapporteras i februari 2005.

Målgruppen för samarbetet är arbetslösa sjukskrivna. Långvarigt sjukskrivna personer med en anställning men som inte kan återvända till sin ordinarie arbetsgivare utgör en sekundär målgrupp för samarbetet.

#### *Projektet har fått upp farten*

Vi kunde redan under våren 2003 konstatera att verksamheterna i pilotområdena i allmänhet tycktes fungera väl i betydelsen att de inskrivna mötte en sammanhållen verksamhet med ett klart kundfokus. Detta intryck gavs i intervjuer med såväl den centrala som den lokala nivån och bekräftas också av en kundundersökning som genomförts av Statskontoret och som redovisas i en bilaga till denna lägesrapport.

Statskontoret har tidigare fört fram kritik mot att det har avsatts för lite tid till reflektion över det egna arbetssättet, metodutveckling och dokumentation av ärenden. Vårt intryck nu är att dessa delar har förbättrats.

Vi bedömer också att man inom projektet har uppnått en större samsyn kring hur projektet ska styras och balansen mellan resultatorientering och orientering mot mer långsiktiga målsättningar om metodutveckling.

#### *Återstår att visa effekter*

En genomgång av resultaten av Faros visar att av dem som skrevs in i projektet i samband med starten i augusti 2002 har 29 procent gått ut i arbete. Av dem som skrevs in i oktober 2002 har hälften så många, 15 procent, gått ut i arbete ett år senare.

Vår bedömning är att det är för tidigt att dra några slutsatser om försökets effekter, dvs. hur det hade gått för den aktuella gruppen om Faros inte hade funnits. Nästa år bör projektet ha pågått tillräckligt länge för att möjliggöra mer regelrätta effektstudier.

*Sista steget – finna arbetstillfällena*

Arbetet med att finna effektivare metoder att slussa ut personer i arbete framstår som den mest prioriterade uppgiften från den centrala nivån under hösten och inför nästa år. Statskontoret delar uppfattningen att detta är en av de viktigaste uppgifterna i Faros inför det sista året av pilotverksamheten.

*Övriga viktiga frågor i den fortsatta pilotverksamheten*

Identifiering av personer som tillhör sekundärgruppen är ett annat område som prioriteras av den centrala nivån. Detta arbete ligger till stor del på kassan och det utvecklingsarbete som bedrivs gemensamt av RFV och försäkringskassorna inom en annan del av uppdraget.

Frågan om hur en överföring av ärenden mellan försäkringskassan och Faros ska gå till tycks ännu inte vara slutgiltigt löst. Statskontoret anser att detta är en viktig fråga att lösa inför en implementering i resten landet av under 2004.

Frågor kring mer tid för reflektion i arbetet, metoddiskussioner och dokumentationen av ärendena har givits en högre prioritet av det centrala projektkansliet. Det tycks dock fortfarande vara ett problem för handläggarna att få tid över för dokumentation av vad som händer i ärendena. Man har själva inom Faros konstaterat att tidigare samverkansprojekt har haft mycket lite erfarenhetsmässigt att bidra med. Detta gör det enligt Statskontorets mening än mer angeläget att dokumentera arbetet på ett sådant sätt att erfarenheterna från Faros räddas för framtiden.

Det framgår från intervjuer med vissa av projektledarna att det fortfarande finns frågor kring om systematiseringen av kunskaper och erfarenheter i projektet är tillräcklig och hur den framtida implementeringen ska gå till. Statskontoret kan inte bedöma hur väl dokumenterad försöksverksamheten är i nuläget. Den centrala projektledningen bör dock säkerställa att pilotområdenas egen uppföljning och dokumentation av försöksverksamheten är ändamålsenlig och uppfyller kraven inför implementeringsfasen.

*Strategi för implementering saknas*

Arbetsätt m.m. i Faros som visar sig verkningsfulla ska tillämpas fullt ut i hela landet senast vid utgången av 2004. Mot denna bakgrund är det angeläget att ta fram en strategi för hur implementeringen ska gå till. Övergången från allmän informationsspridning om försöksverksamheten till en fullständig och målinriktad implementering innebär en stor förändring i styrningen av projektet. Det förutsätter en långsiktig strategi med planering och insatser i flera steg fram till beslut och genomförande.

Förberedelserna för implementeringen är dock inte särskilt framträdande. Man avvaktar i stället utgången av regeringens behandling av förslaget från RFV och AMS om en utökad verksamhet angående arbetslösa sjukskrivna



inom AMV<sup>1</sup>. Även andra händelser inom de berörda politikområdena under nästkommande år kan komma att förändra förutsättningarna för en implementering.

Statskontoret bedömer att den kommande implementeringen av Faros arbetssätt är beroende av regeringens ställningstagande till AMV:s och RFV:s gemensamma förslag till utformning av den arbetslivsinriktade rehabiliteringen. För att klarlägga förutsättningarna och anpassa den fortsatta försöksverksamheten är det nödvändigt att ett ställningstagande till det nya förslaget sker så snart som möjligt.

Statskontoret har inte haft möjlighet att analysera hur det nya förslaget från AMV och RFV och implementeringen av Faros samspelar med förändringar i övrigt av förutsättningarna för rehabiliteringssamordning. Det finns dock skäl att snabbt klarlägga förutsättningar inför framtiden. Man behöver från regeringens sida överväga hur man ska foga samman de olika delarna till en fungerande helhet.

---

<sup>1</sup> RFV:s och Ams förslag till en effektivare arbetslivsinriktad rehabilitering.

## 1 Inledning

Regeringen har uppdragit åt Arbetsmarknadsstyrelsen (AMS) och Riksförsäkringsverket (RFV) att inleda en förnyelse av den arbetslivsinriktade rehabiliteringen. Detta ska ske som ett led i regeringens 11-punktsprogram för ökad hälsa i arbetslivet. Det övergripande målet för förnyelsearbetet är att fler sjukskrivna ska återfå förmågan att försörja sig själva genom eget förvärvsarbete.

### 1.1 Uppdragen till AMS och RFV

Regeringens uppdrag till RFV och AMS består av tre olika uppdrag.

*Uppdrag 1.* Utveckla en metod för tidig fördjupad bedömning av den enskildes arbetsförmåga och behov av rehabilitering. Uppdraget riktas enbart till RFV.

*Uppdrag 2.* Utveckla metodiken i försäkringskassornas handläggning av sjukfall och rehabiliteringsärenden samt förtydliga rehabiliteringssamordnarnas yrkesroll. Uppdraget riktas enbart till RFV.

*Uppdrag 3.* Genomföra en pilotverksamhet avseende en samordnad organisation mellan försäkringskassan och arbetsförmedlingen för arbetslivsinriktad rehabilitering. Uppdraget riktas till RFV och AMS.

RFV och AMS ska redovisa utvecklingsarbetet i ett antal lägesrapporter och en slutrapport i februari 2005.

### 1.2 Pilotverksamhet i fem områden

Uppdrag 1 och 3 ska enligt regeringens direktiv bedrivas i form av en pilotverksamhet inom tre till fem olika geografiska områden. Områdena har utsetts gemensamt av AMS och RFV efter att samtliga länsarbetsnämnder och försäkringskassor inbjudits att ansöka om deltagande. De områden som utsetts är Blekinge län, Övertorneå och Haparanda, Västerås, Norrköping samt Västra Frölunda lokalkontorsområde. I pilotområdena finns lokala projektledare för såväl uppdrag 1 som uppdrag 3. Pilotområdena valdes utifrån tre kriterier, nämligen förekomst av tidigare samarbete mellan försäkringskassan och arbetsförmedlingen, det koncept som presenterades i ansökan samt geografisk spridning.

De delar av pilotverksamheterna som rör uppdrag 3 har antagit det gemensamma namnet Faros (Förnyad Arbetslivsinriktad Rehabilitering Organisation och Samverkan).



I uppdraget ingår också att i samband med pilotverksamheten intensifiera arbetet med att de slutsatser och erfarenheter som kan dras utifrån de senaste årens samverkan får ett brett genomslag inom försäkringskassan och arbetsförmedlingen.

De personer som skrivs in i försöket med en samordnad organisation enligt regeringsuppdrag 3 selekteras av försäkringskassan inom ramen för det arbete som bedrivs inom uppdrag 1. Ett framgångsrikt selektionsarbete vid försäkringskassan är med andra ord en förutsättning för att försöket med en samordnad organisation mellan arbetsförmedlingen och försäkringskassan ska kunna genomföras på ett meningsfullt sätt.

### 1.3 Uppdraget till Statskontoret

Statskontoret har av regeringen fått i uppdrag att följa och utvärdera arbetet med att förnya den arbetslivsinriktade rehabiliteringen. Arbetet ska redovisas i ett antal lägesrapporter och en slutrapport senast i juni 2005.

*Syftet med Statskontorets uppdrag i denna del är att bistå regeringen med att kontinuerligt följa arbetet med utgångspunkt i regeringens direktiv till RFV och AMS. Målet är att regeringen ska kunna bedöma och säkerställa att förnyelsearbetet genomförs i enlighet med regeringens uppdrag och på ett framgångsrikt sätt. Statskontorets uppföljning ska kunna ge regeringen underlag för eventuella tilläggsbeslut för det pågående förnyelsearbetet.*

*Detta är den femte lägesrapporten och den redovisar resultatet av Statskontorets hittillsvarande arbete med att följa uppdrag 3. Denna lägesrapport fokuserar huvudsakligen frågor som berör den centrala nivån. Statskontorets förra lägesrapport<sup>2</sup> behandlade i huvudsak förhållanden på den lokala nivån.*

### 1.4 Frågor och avgränsningar

Vad gäller uppdrag 3 ska Statskontoret följa att pilotverksamheten fokuserar de uppgifter som regeringen särskilt pekar ut i direktiven till uppdraget och att alla de frågor som ingår i direktiven täcks.

Statskontoret ska enligt arbetsplanen uppmärksamma om och hur

- ett organiserat samarbete inriktat på att så snabbt som möjligt ge arbetslösa sjukskrivna arbete har etablerats,
- man inom det organiserade samarbetet använder sig av tidigare erfarenheter av samarbete,

---

<sup>2</sup> Uppföljning av den arbetslivsinriktade rehabiliteringen i fem pilotverksamheter, 2003-06-24.



- AMS och RFV tar fram gemensamma verksamhetsmål och implementerar dem i pilotverksamheten,
- gemensamma beredningsorgan har skapats och försäkringskassans och arbetsförmedlingens samlade kompetens används för att upprätta rehabiliteringsplaner,
- man i förnyelsearbetet använder sig av forskningsresultat kring den arbetslivsinriktade rehabiliteringen,
- AMS och RFV arbetar med att slutsatser och erfarenheter från de senaste årens samverkan får brett genomslag inom försäkringskassan och arbetsförmedlingen samt
- formerna utvecklas för hur gruppen sjukskrivna, som inte kan gå tillbaka till sitt arbete, ska kunna komma i åtnjutande av arbetsförmedlingens kompetens och kontaktnät.

Den primära målgruppen för pilotverksamheten ska vara arbetslösa sjukskrivna. En sekundär målgrupp utgörs av sjukskrivna som har en anställning men där det är klarlagt att de inte kan återgå till sin ordinarie arbetsgivare.

Denna lägesrapport har bland annat varit inriktad mot att identifiera osäkerheter inför implementeringsfasen nästa år. Statskontoret redovisar dessutom resultaten från en enkätundersökning i syfte att kartlägga pilotverksamheternas handläggning och klienternas uppfattning om verksamheten.

## **1.5 Genomförandet av Statskontorets uppdrag**

Utvecklingsarbetet har följts genom intervjuer med projektledare för pilotområdena, på den centrala nivån genom kontakter med projektledning, projektkansli och styrgrupp samt genom en granskning av de dokument som vi har ansett vara av betydelse.

Statskontoret har granskat

- pilotområdenas arbetsplaner för hösten 2003,
- dokument från det centrala projektkansliet och
- en lägesrapport från den centrala styrgruppen.

AMS har under våren 2003 på uppdrag av Statskontoret genomfört en enkätundersökning i två delar. Enkäter har besvarats dels av handläggare, dels av inskrivna vid Faros. Statskontoret har även tagit del av resultaten av AMS statistik angående ärendeflödet i pilotområdena.



## **1.6 Rapportens disposition**

I kapitel 2 beskrivs hur verksamheterna i projektet Faros har utvecklats sedan Statskontorets förra lägesrapportering. I kapitel 3 redovisas några viktiga frågor inför framtiden. I kapitel 4 beskrivs den kanske viktigaste frågan inför framtiden, nämligen den implementering av arbetssätt som visat sig framgångsrika. Enligt regeringsuppdraget ska implementeringen vara genomförd vid utgången av 2004. I kapitel 5 återges våra sammanfattande bedömningar.

Resultaten från två enkätundersökningar genomförda av Statskontoret under våren 2003 redovisas i två bilagor.

## 2 I vilken riktning har verksamheten utvecklats?

Detta kapitel är en uppföljning av hur projektet Faros har utvecklats under sommaren och hösten 2003. Fokus är ett antal faktorer som vi lyft fram i tidigare lägesrapporter och i någon mening funnit problematiska.

Som underlag har vi, förutom statistiskt material från AMS, till största delen använt oss av intervjuer med det centrala projektkansliet och projektledarna i de fem pilotområdena. Det innebär att den bild som presenteras här är relativt ytlig. En djupare analys skulle ha krävt intervjuer även med handläggare och en systematisk genomgång av olika former av projektdokumentation.

I tidigare rapporter har vi lyft fram att flera handläggare har upplevt att de har arbetat vidare i sina gamla roller och det har funnits vissa rollkonflikter för personalen i kassan. Mot bakgrund av att vi valt att inte intervjua handläggare i vårt arbete med denna lägesrapport berörs dessa frågor inte.

### 2.1 En kundorienterad verksamhet

Vi vill framhålla att vår sammantagna bild av projektet i stort, nu liksom i samband med att den förra lägesrapporten lämnades, är att de verksamheter som har byggts upp är framgångsrika i meningen att man hittat arbetsformer som både personal och inskrivna personer är nöjda med. Det senare framgår av en brukarundersökning som genomfördes under våren 2003 på uppdrag av Statskontoret. Resultaten av den måste betraktas som mycket goda. De stärker den bild vi fick under de intervjuer vi gjorde i pilotområdena, nämligen att de verksamheter som har byggts upp har ett tydligt kundfokus och att man strävar efter en sammanhängande rehabiliteringskedja. (Brukarundersökningen redovisas i bilaga 1.)

Enligt uppgift från projektledarna i pilotområdena fungerar verksamheterna bättre och bättre. Särskilt menar man att förståelsen för de båda organisationernas regelverk och sätt att arbeta har ökat hos personalen. Samarbetet mellan kassa och förmedling fungerar därför betydligt bättre nu än vid projektets inledning. Att verksamheterna fungerar bra framgår av ytterligare en undersökning som genomfördes av Statskontoret under våren. I den visade det sig att man har upprättat handlingsplaner och vidtagit aktiva åtgärder för stora andelar av de inskrivna i Faros. Tvister kring finansiering av åtgärder tycks inte förekomma. (Denna undersökning redovisas i bilaga 2.)

Effekterna av Faros verksamhet är mer svårbedömda. Man kan se av den uppföljning som projektet har gjort att cirka 20 procent av dem som skrevs in i projektet under hösten 2002 numera befinner sig i någon form av arbete. Av dem som har skrivits in under innevarande år har emellertid bara cirka

tio procent än så länge gått ut i arbete eller startat egen verksamhet. Det återstår att se om, hur och när resultaten för dessa grupper kommer att förbättras.

## 2.2 Fokus på metoder och/eller resultat?

En aspekt som Statskontoret lyft fram i tidigare lägesrapporter är avvägningen mellan att nå resultatmål och att ägna tid åt att reflektera över och utveckla arbetsmetoder. Nedan följer en kortfattad beskrivning av hur frågan har hanterats och framför allt av hur detta har uppfattats i pilotområdena. Det är viktigt att poängtera att framställningen är förenklad och att bilden naturligtvis varierar från person till person och framför allt mellan olika pilotområden.

### Skilda utgångspunkter

Händelseutvecklingen under senhösten 2002 stämde dåligt överens med hur en stor del av de anställda i Faros hade uppfattat att projektet skulle drivas. De tydliga kraven från det centrala projektkansliets sida beträffande exempelvis inflödet av ärenden gick på tvärs mot framför allt många handläggares bild av Faros som i första hand ett metodutvecklingsprojekt.

Det centrala projektkansliet agerade kraftfullt för att öka antalet inskrivna ärenden under senhösten 2002. Bakgrunden var de problem som fanns i flera pilotområden med låga inflöden av ärenden från försäkringskassan. Detta var emellertid problem som i sin tur härrörde från problem i arbetet med regeringsuppdrag 1.

Därefter följde en period som uppfattades som besvärlig i de flesta pilotområden. För att nå uppsatta målsättningar skrevs en stor mängd ärenden in under kort tid. Antalet nya ärenden blev därmed så stort att det blev svårt för handläggarna att hinna arbeta med dem på ett bra sätt. En följd av detta blev att personalen ägnade stor kraft bara åt att hinna med ett första inledande samtal med alla nyinskrivna i projektet. Detta medförde bland annat att man upplevde att för lite tid ägnades åt metodutveckling. Dessutom visade det sig efterhand att ärendena i flera fall var för tunga för den verksamhet som var tänkt att bedrivas i Faros. Detta har lett till problem med stora andelar återremitteringar till försäkringskassan.

Under våren 2003 stabiliserades läget. I stort nåddes de eftersträvarde nivåerna av antal inskrivna individer samtidigt som det successivt gavs mer tid och möjlighet att utveckla bättre, fungerande former för samarbete mellan kassa och förmedling.

Det har emellertid uppstått ett nytt problem med köer av sjukskrivna till Faros i ett av pilotområdena. Situationen upplevs som stressfylld av personalen och säkerligen också av de personer som står i kö.

### Vad menas med metodutveckling?

Det finns enligt Statskontoret åtminstone fyra olika sätt att tolka begreppet metodutveckling som alla har relevans i Faros. Metodutveckling kan vara

- utveckling av de aktiva åtgärder som arbetslösa sjukskrivna får ta del av,
- utveckling av hur man inom Faros arbetar med att identifiera vilka åtgärder som är lämpliga för den enskilde och hur man följer upp resultatet av åtgärderna,
- utveckling av sättet på vilket kassa och förmedling gemensamt arbetar med att få arbetslösa sjukskrivna i arbete, exempelvis personalens sätt att arbeta med motivation av de sökande, med coaching eller med att finna arbetsgivare, samt
- utveckling avseende de arbetsprocesser som finns för att hantera ärendegången mellan kassasidan och förmedlingssidan.

Metodutvecklingsprojekt förekommer lokalt inom pilotverksamheterna. Vi bedömer att det i huvudsak rör sig om metodutveckling inom den andra och tredje kategorin ovan. Även inom den fjärde kategorin har metodutveckling förekommit. Den har emellertid varit styrd från den centrala nivån.

När det gäller dessa tre former av metodutveckling är det Statskontorets uppfattning att de rör själva kärnan i Faros och att sådan utveckling bör ges en framskjuten plats i pilotområdenas verksamhet. I det ligger att det bör ges tid till interna diskussioner kring vad i de egna arbetsmetoderna som fungerar bra respektive mindre bra. I den förra lägesrapporten riktade vi kritik mot att så inte skedde i en tillräcklig omfattning.

### Nu ges mer tid till reflektion

Såvitt vi har förstått avsätts i större utsträckning än tidigare tid för diskussioner kring det egna arbetet och samarbetet mellan kassan och förmedlingen. Inför nästa år finns dessutom direktiv att rutiner för kontinuerlig metodutvecklingsdialog för all personal ska fastställas i pilotområdena.<sup>3</sup> Detta är en utveckling som vi ser positivt på.

### En svår balansgång

Utveckling av ändamålsenliga och effektiva arbetsmetoder bör, liksom goda resultat, vara viktiga mål för ett projekt som Faros. I en mening är dessa båda mål förutsättningar för varandra. För att utveckla fungerande arbetsmetoder krävs ett visst antal individer att arbeta med och för att få kunskap om hur väl arbetet fungerar krävs erfarenheter från ett tillräckligt stort antal ärenden.

Men det kan även finnas motsättningar mellan att nå snabba resultat och att bygga upp en fungerande och genomtänkt verksamhet. Att prioritera mellan

<sup>3</sup> Budget och verksamhetsdirektiv inför år 2004 projekt FAROS, PM, 2003-10-23.

måluppfyllelse och utveckling av arbetssätt är en svår balansgång. Inte minst kan det vara svårt att finna en avvägning som tillfredsställer både uppdragsgivare, personal och inskrivna. Från Statskontorets sida har vi svårt att bedöma de avvägningar som görs, men vi noterar att det numera tycks finnas en medvetenhet i projektet om att såväl mätbara resultat som mer långsikt inriktad utveckling av och reflektion kring arbetsmetoder är viktiga delar i verksamheten.

### **Central styrning eller lokalt inflytande?**

En annan fråga som har lyfts i Statskontorets tidigare lägesrapporter har anknytning till resonemangen ovan. Handläggare men även lokala projektledare har känt sig hårt styrda i sitt arbete. På samma sätt som i fallet med prioriteringar mellan metoder och resultat, behöver det göras avvägningar mellan central styrning och lokalt inflytande. Statskontoret instämmer i det centrala projektkansliets och den centrala styrgruppens uppfattning om vikten av att ställa krav och ge klara och tydliga direktiv till pilotområdena.

Vi ser samtidigt positivt på att styrningen under projektets gång mer har tagit formen av en dialog. Det lokala inflytandet måste tillåtas vara så stort att kunskaper och erfarenheter underifrån tas tillvara. Det är heller inte oväsentligt att erfarenheter baserade på lokala förhållanden tas tillvara inför en framtida implementering i hela landet.

Utmaningen är att finna en bra balans och att skapa en medvetenhet om att tydlig central styrning är nödvändig samtidigt som den lokala tillämpningen av metoderna och erfarenheterna av den är viktig inför framtiden.

## **2.3 Övriga frågor**

### **Omfördelning av resurser**

I Statskontorets lägesrapport från juni 2003 konstaterades att det i de flesta pilotområden fanns problem med en för liten kapacitet på arbetsförmedlingssidan inom ramen för Faros. Orsaken var att arbetet i Faros krävde mer tid av arbetsförmedlarna per individ än av kassapersonalen. Samtidigt var fördelningen av personella resurser relativt jämn mellan kassadelen och förmedlingsdelen.

I flera pilotområden har man under sommaren och hösten anställt fler personer på förmedlingssidan. Ännu fler personer ska anställas 2004. Efter årsskiftet kommer en större andel av budgeten att användas till personal. Dessa medel kommer att användas för personal från förmedlingssidan. Enligt de lokala projektledarnas egna bedömningar kommer pilotområdena därefter att ha en bra fördelning av personal från kassan och förmedlingen.

### **Sekundärgruppen**

I inledningen av projektet var andelen inskrivna som tillhörde sekundärgruppen (sjukskrivna med en anställning de inte kan gå tillbaka till) mycket



låg. Under våren 2003 sattes ett mål att gruppen skulle utgöra tio procent av de inskrivna. Under hösten 2003 har särskilda ansträngningar gjorts för att nå upp till denna målsättning. I de flesta pilotområden har man åtminstone i det närmaste uppnått den.

### **Likabehandling av män och kvinnor**

I Statskontorets föregående lägesrapport riktade vi kritik mot att man i Faros i mycket liten utsträckning hade arbetat medvetet med frågan om likabehandling av män och kvinnor. Sedan dess har frågan aktivt tagits upp till diskussion i samband med personalmöten etc. Dessutom uppger man att man numera särredovisar all statistik om inskrivna i Faros för män respektive kvinnor. Frågan behandlas mer utförligt i nästa kapitel.

## **2.4 Resultaten i Faros**

I den tidigare lägesrapporten konstaterade vi att effekterna av Faros var osäkra. För fjorton procent av de inskrivna, som då uppgick till 972 personer, hade man funnit någon form av lösning, antingen arbete, utbildning eller att personen hade startat egen verksamhet. Av samtliga inskrivna var knappt tio procent i arbete.

Därefter har resultaten för denna grupp förbättrats. Ett exempel är att av de individer som skrevs in allra tidigast i Faros, i augusti 2002, har numera 29 procent gått ut i arbete (tabell 1) jämfört med 23 procent i maj. Ytterligare ett exempel är de individer som skrevs in i december. Av dessa hade åtta procent gått ut i arbete i maj. I oktober var det 17 procent.

Resultaten från Faros visar att rehabilitering av målgruppen arbetslösa sjukskrivna och sjukskrivna med behov av byte av arbetsgivare kan ta lång tid. Av tabellen kan utläsas att det är framför allt de personer som aktualiserades under hösten 2002 som har gått ut i arbete. Av de sammanlagt 1 484 personer som är eller har varit aktuella i Faros till och med oktober 2003 befann sig 232 personer i arbete, med eller utan stöd eller i egen verksamhet vid uppföljningen den 31 oktober. Majoriteten av dessa, 75 procent (174 individer), hade aktualiserats i Faros redan under hösten 2002.

**Tabell 1** Antal personer som har aktualiserats respektive avaktualiserats i Faros, fram till och med oktober 2003

Månad för aktualisering	Arbete ut.	Arbete stöd m. stöd	Arbete m. stöd	Starta eget	Utbildning	Övrig avakt.	Kvar	Annan myndigh.	Totalt	Andel i arbete
<b>2002:</b>										
Augusti	12	34	1	8	4	58	43	160	29 %	
September	11	23	1	6	5	52	36	134	26 %	
Oktober	13	18	0	8	7	93	72	211	15 %	
November	6	22	2	3	10	51	43	137	22 %	
December	6	26	1	5	4	103	54	199	17 %	
<b>2003:</b>										
Januari	3	5	0	7	0	51	34	100	8 %	
Februari	5	7	2	6	1	61	31	113	12 %	
Mars	6	5	0	5	0	64	15	95	12 %	
April	3	3	0	2	1	54	11	74	8 %	
Maj	2	0	0	1	0	16	6	27	7 %	
Juni	1	4	0	0	0	36	5	46	11 %	
Juli	2	0	0	0	0	11	5	18	11 %	
Augusti	1	2	0	1	0	59	3	66	5 %	
September	2	0	0	0	0	58	2	62	3 %	
Oktober	2	1	0	0	0	39	0	42	7 %	
<b>Totalt</b>	<b>75</b>	<b>150</b>	<b>7</b>	<b>52</b>	<b>32</b>	<b>808</b>	<b>360</b>	<b>1484</b>	<b>16 %</b>	

Källa: Karl-Martin Sjöstrand, AMS.

Tabellen visar också att det är i den grupp av personer som aktualiserades för ungefär ett år sedan som man har nått de bästa effekterna. Man har i den gruppen lyckats få cirka 20 procent av de inskrivna ut i arbete. Bland de personer som har skrivits in efter årsskiftet 2002/2003 har man inte nått samma resultat. Bland dessa personer rör det sig snarare om cirka tio procent som har gått ut i arbete.

Sammanlagt är numera 16 procent av Faros klienter i arbete. Huruvida det rör sig om varaktiga eller tillfälliga lösningar går inte att utläsa ur den statistik som Statskontoret har tillgång till. Projektkansliet uppger att om man inkluderar samtliga personer, som någon gång under perioden har haft tillfälliga arbeten och därefter återvänt till Faros, så når man i de olika pilotområdena andelar på mellan 26 och 41 procent. I dessa siffror är följaktligen inkluderade även personer för vilka man endast har nått tillfälliga lösningar. Det är naturligtvis önskvärt i sig att personer med långa sjukskrivningsperioder bakom sig går ut och provar nya arbeten. Som resultatmätt är det emellertid mindre lämpligt än mått som endast tar hänsyn till varaktiga lösningar.

AMS har även tagit fram indikatorer som jämför resultaten från Faros med särskilt utvalda jämförelseområden. Jämförelsen visar att vid försäkringskassorna i Faros har 5,7 procent av de långvarigt sjukskrivna arbetslösa erhållit ett arbete medan motsvarande andel i jämförelseområdena är 4,1 procent. Resultaten är statistiskt säkerställda och visar att fler personer går ut i arbete i de områden där Faros verkar än i jämförelseområdena.



Vi har däremot inte möjlighet att bedöma om verksamheterna är kostnads-  
effektiva eller inte.

### 3 Viktiga frågor i det fortsatta arbetet

Vi har vid intervjuerna bitt intervjupersonerna att identifiera de viktigaste frågorna under hösten och inför det avslutande året för försöksverksamheten. Vi redogör för de tre frågor som vid intervjuerna med den centrala nivån framstod som de mest prioriterade under hösten och nästa år. Därefter redogör vi för frågor som de lokala projektledarna har velat lyfta fram.

Detta kapitel bygger även på en översiktlig genomgång av pilotområdenas arbetsplaner och av dokument från den centrala nivån.

I ett sista avsnitt ger vi Statskontorets syn på den centrala nivåns prioriteringar och anger några områden som vi anser bör belysas ytterligare, i synnerhet inför en implementering.

#### 3.1 Prioriteringar från den centrala nivån

##### **Förbättra metoderna för utslussning från Faros**

Att finna effektiva metoder för det sista steget ut i arbetslivet, alternativt till en utbildning, framstår som den förmodligen viktigaste prioriteringen på den centrala nivån. I ett par av intervjuerna med lokala projektledare nämndes arbetet mot företagen som en viktig fråga att arbeta med under nästa år. En av projektledarna uttrycker det som ”att hitta arbetsgivare är A och O”. Man talar också om ett lösningsfokuserat arbetssätt. Det förekommer att särskilda konsulenter har anställts för att aktivt söka efter arbetsgivare och finna lämpliga praktikplatser. Det finns också exempel på särskilda insatser för att slussa ut den grupp arbetssökande som bedöms snabbt kunna återgå i arbete.

I linje med detta har samtliga pilotområden för hösten 2003 ställt upp särskilda operativa mål för sitt arbete gentemot arbetsgivarna. Målen är inriktade på att allmänt bygga upp och utveckla kontakterna med arbetsgivarna. I ett fall är målet operativt genom en matchning av arbetssökande mot presumtiva företag som kontaktas.

##### **Öka frekvensen av kontakter med de sökande**

Ytterligare ett område som särskilt nämns som viktigt att utveckla är kontakterna med de inskrivna vid Faros. Vid en studie av försöksverksamheten i ett av pilotområdena har man funnit att de inskrivna upplevde att de hade för lite kontakt med sina handläggare.

I verksamhetsdirektiven från det centrala projektkansliet till pilotområdena inför nästa år anges att personer som är inskrivna i Faros ska ha tät kontakt med sina handläggare. Som en lämplig ärendemängd per handläggare anges 30-40 ärenden. Detta ska ge möjlighet till aktivt kundstöd, uppföljning och därmed ett förbättrat beslutsunderlag. Det förekommer också projekt med

särskilda gruppaktiviteter med inriktning på marknadsorienterad vägledning för de arbetsökande.

Coachning av de arbetsökande tas upp som ett viktigt utvecklingsområde i intervjuerna med de lokala projektledarna. Det gäller att "putsa fjädrarna på folk" säger en av dem. I vissa fall utgör personliga coacher en utökad resurs som kan avlasta handläggarna. Under kommande år är dock avsikten att den här typen av tjänster ska köpas i mindre omfattning än vad som har varit fallet hittills. Personalen i Faros ska utökas på förmedlarsidan bland annat för att man i högre utsträckning ska hinna coacha de inskrivna själva.

### **Sekundärgruppen**

Statskontoret har tidigare pekat ut det blygsamma antalet personer från den sekundära målgruppen som ett problem. Om denna grupp blir alltför liten i projektet kommer det att medföra problem med att dra giltiga slutsatser. Antalet inskrivna från sekundärgruppen har ökat från en handfull under hösten 2002 till 110 personer under hösten 2003.

Överföringen av ärenden från sekundärgruppen är enligt det centrala projektkansliet fortfarande ett problem. Man lyckas inte identifiera ärenden vid försäkringskassan i tillräcklig omfattning. Erfarenheterna från försöksverksamheten tyder enligt projektkansliet på att den främsta framgångsfaktorn är när det "organisatoriska samspelet" i sin helhet fungerar väl i processen. Här ingår effektiva metoder som en del, men också organisationen, personalens kompetens, ledningsfunktionen på olika nivåer är andra lika viktiga komponenter.

Problemet med att identifiera vilka som ska ingå i sekundärgruppen är att avgöra var arbetsgivarens ansvar för rehabilitering kan anses vara fullgjort. Först därefter kan personen bli aktuell för Faros och arbetsmarknadspolitiska åtgärder. Många sjukskrivna som inte kan gå tillbaka till sin anställning och som har tagits in i Faros har medicinska problem av sådan art att det är mycket svårt att överhuvudtaget ta sig tillbaka till arbetslivet. Flera projektledare betonar vikten av att det inte i praktiken blir arbetsgivarens önskemål och bedömningar som avgör vilka som ska komma i fråga för Faros.

Knäckfrågan är alltså var arbetsgivarens rehabiliteringsansvar slutar och myndigheternas tar vid. RFV arbetar på nationell nivå för att få fram tydligare riktlinjer för arbetsgivarens ansvar tillsammans med Arbetsmiljöverket.

Den centrala styrgruppen har satt upp ett mål om att tio procent av det totala antalet inskrivna i Faros ska utgöras av personer från sekundärgruppen. Samtliga pilotområden har i sina arbetsplaner för andra halvåret 2003 redovisat särskilda operativa mål för arbetet med denna grupp.

### 3.2 Övriga viktiga frågor

I detta avsnitt redovisas de frågor som har lyfts fram av de lokala projektledarna utöver de som är prioriterade av den centrala nivån.

#### Identifiering av ”rätt” ärenden

Att så tidigt som möjligt identifiera ärenden som egentligen inte hör hemma i Faros och återremittera dem till försäkringskassan har nämnts som en viktig effektivitetsfråga. Behoven tycks i flera pilotområden vara större än tillgängliga resurser och tidig identifiering av ”rätt” ärenden blir därför ett led i ett nödvändigt prioriteringsarbete. För närvarande finns det en kö av arbetsökande – inte bara inne i Faros utan också utanför – i åtminstone ett av pilotområdena. Det är en ur flera synpunkter olämplig situation.

#### Insamling och systematisering av kunskaper och erfarenheter

Nära samman med detta hänger frågor om att metodiskt insamla kunskaper och systematisera dem. Att finna kriterier för vilka som passar för Faros och när de bör skrivas in är en sådan fråga. Det skulle öka träffsäkerheten i inflödet. Utvärderingar, som svarar på frågor som hur man inom ramen för Faros på ett bättre sätt väljer rätt åtgärder, efterfrågas på den lokala nivån. Man behöver samla och systematisera kunskap även kring när det är lämpligt att ge upp rehabiliteringsförsöken i enskilda fall.

I det centrala projektkansliets verksamhetsdirektiv till pilotområdena anges att rutiner för kontinuerlig metodutvecklingsdialog för all personal ska fastställas inom varje pilotområde. Man har hållit en medarbetarkonferens i augusti och kommer att hålla ytterligare en i december.

Att kunna dra slutsatser om vad som är framgångsfaktorer nämns också som en viktig fråga. Man måste ”börja fundera på vilka metoder som varit bra”. Metoderna bör också sättas i relation till kostnaderna. Vad är effektivt? Det förs en dialog inom projektet om mål, metoder och arbetssätt. Metodutveckling och lärande i arbetet ska ske genom att arbetsprocessen för de enskilda ärendena följs upp och utvärderas. I flera pilotområden har projektledarna uppgivit att tid avsätts i större utsträckning numera för att reflektera kring det egna arbetet och diskutera metodutveckling.

Kopplat till detta är frågan kring hur man dokumenterar erfarenheterna inom projektet. ”Man måste ha utrymme i verksamheten för att kunna sammanfatta och lämna ifrån sig något värdefullt” säger en av de lokala projektledarna. ”Vad ska vi göra av alla erfarenheter? Och vart ska vi rapportera dem så att resultaten tas tillvara?”

En satsning på förbättrad dokumentation av ärendena har initierats av det centrala projektkansliet. Sedan juni i år ska alla ärenden dokumenteras i ett särskilt framtaget formulär. Det finns dock en risk för att en hög arbetsbörda gör att arbetet med dokumentation får stå tillbaka för ärendehandläggning.

Intervjuer med pilotområdena tyder på att så kan vara fallet redan i dag, åtminstone i ett av pilotområdena.

### **Implementering**

Det framtida gränssnittet mellan myndigheterna är ett viktigt område att arbeta med. För att kunna arbeta med målgruppen på ett meningsfullt sätt krävs det också andra verksamhetsmål. ”Den här målgruppen kan inte ingå i de vanliga verksamhetsmålen för arbetsförmedlingen” säger en av projektledarna. Den ”drar ned statistiken” för AMV säger samma projektledare och syftar på att målsättningar blir svårare att uppnå om man väljer att arbeta med personer med svårare problematik än genomsnittet.

Lönebidragsmedel och olika former av stöd för långtidssjuka kommer att bli viktiga frågor i en framtida verksamhet. Tillgången till lönebidrag för målgruppen i framtiden är en kritisk punkt.

## **3.3 Statskontorets bedömningar**

Statskontoret delar uppfattningen att arbetet i de delar, som rör metoder för utslussning till arbete och identifiering av personer i sekundärgruppen, måste intensifieras för att hinna få tillräckliga erfarenheter för att kunna införa nya effektiva arbetsätt. En ökad frekvens i kontakterna med de inskrivna kan snarast ses som ett led i detta.

Det finns samtidigt en risk om handläggningen blir mer arbetsintensiv, att den tar alltför mycket tid från det värdefulla arbetet med dokumentation. Detta är en svår balansgång.

### **Insamling och dokumentation av erfarenheter**

I den senaste lägesrapporten<sup>4</sup> från centrala styrgruppen konstateras att tidigare erfarenheter av samverkan kring den arbetslivsinriktade rehabiliteringen inte kunnat tas tillvara i någon större utsträckning i Faros. En genomgång av tidigare samverkansprojekt har visat sig ha ett begränsat värde, bland annat till följd av bristande dokumentation av arbetsmetoder och effekter. Detta innebär att möjligheterna att vinna nya erfarenheter av samverkan, metoder och arbetsätt måste koncentreras till försöksverksamheten i Faros.

Statskontoret anser därför att det blir en än viktigare del i försöksverksamheten att utvärdera och dokumentera arbetet som grund för att sedan kunna genomföra förändringar av verksamheten i större skala. Den centrala projektledningen har här en viktig uppgift att stödja och skapa förutsättningar för pilotområdena att klara detta samtidigt med de operativa uppgifterna.

---

<sup>4</sup> Lägesrapport beträffande uppdraget förnyelse av den arbetslivsinriktade rehabiliteringen uppdrag 3 – pilotverksamhet, 2003-06-27, RFV och AMS.

Denna typ av handläggning är arbetsintensiv. Detta är en viktig erfarenhet i sig. Det märks emellertid redan nu att de ökade ambitionerna vad gäller dokumentationen av ärenden inte uppfylls helt på grund av att handläggningen av ärenden tar mycket tid. Statskontoret kan inte bedöma huruvida dokumentationen av försöksverksamheten är tillräcklig eller inte. Det skulle emellertid vara mycket olyckligt om det skulle visa sig att den inte har varit tillräcklig för att kunna dra slutsatser i den utsträckning som är önskvärt.

Statskontorets bedömningar vad gäller spridningen av erfarenheter och implementeringen redovisas i nästa kapitel.

### **Överföringen av ärenden från försäkringskassan till Faros**

Överföringen av ärenden från försäkringskassan till Faros utgjorde under projektets första tid hösten 2002 ett betydande problem. Det kom i början av projekttiden för få ärenden eller ärenden av fel typ till Faros. Under projektets gång har emellertid situationen stabiliserats.

Det återstår dock eventuellt problem i relationerna mellan försäkringskassan och Faros i ett av pilotområdena. Statskontoret har inte kunnat få någon entydig uppfattning om i vilken utsträckning problemen kvarstår eller har lösts. Problemen tycks vara fokuserade till överföringen av ärenden från kassan till Faros.

Fungerande metoder för överföring av ärenden måste skapas före en implementering i hela landet. Metoderna ska inte bara fungera i fyra pilotområden av fem utan kunna genomföras överallt. De problem som har uppstått i ett av pilotområdena, och som också kan uppstå i andra delar av landet, måste dock lösas i ett större sammanhang än i Farosprojektet. Det handlar om det framtida gränssnittet mellan de båda myndigheterna försäkringskassa och arbetsförmedling. Men det handlar också om att socialförsäkringsadministrationen måste verka för att de organisatoriska ramarna stödjer det arbetssätt som utvecklas. Därutöver måste bristen på effektiva lednings- och uppföljningssystem inom socialförsäkringen åtgärdas för att ge förutsättningar för en implementering av effektiva metoder.

### **Genderperspektivet**

Statskontoret riktade i sin förra lägesrapport<sup>5</sup> kritik mot Faros för en bristande medvetenhet om genderperspektivet. Flera av de intervjuade var inte alls medvetna om problematiken och mycket få hade reflekterat över den i arbetet i Faros. Statskontoret menade att den centrala nivån borde sträva efter att medvetandegöra om vikten av en diskussion om genderperspektivet och att man regelmässigt borde följa upp eventuella könsskillnader i handläggningen.

Statskontoret vill poängtera vikten av att personalen i Faros reflekterar över sitt eget agerande i kontakterna med inskrivna. Både i egen reflektion och i

---

<sup>5</sup> Uppföljning av den arbetslivsinriktade rehabiliteringen i fem pilotverksamheter, 2003-06-24.

diskussioner i personalgrupperna bör frågor som huruvida män och kvinnor ges olika bemötande finnas med. Med stor säkerhet sker ingen medveten särbehandling. Detta är dock på intet sätt ett belägg för att särbehandling inte förekommer.

Statskontoret gjorde under våren 2003 två enkätundersökningar i pilotområdena. Resultat från en av dem redovisades i den förra lägesrapporten. Det visade sig bland annat att det fanns skillnader mellan könen vad gäller väntetiden från det att en handlingsplan upprättats till det att en rehabiliteringsåtgärd påbörjats.

I tabellen nedan visas resultat från Faros egen uppföljning av försöksverksamheterna. Resultaten gäller hur många av de inskrivna som har erhållit arbete med eller utan stöd eller har startat egen verksamhet.

**Tabell 2** Skillnader i hur pilotområdena lyckas med rehabilitering av män respektive kvinnor, fram till och med oktober 2003

Pilotområde	Personer som har börjat arbeta, procentenheter		Skillnad Kv – Män
	<b>Kvinnor</b>	<b>Män</b>	
Pilotområde 1	16,1	17,9	-1,8
Pilotområde 2	16,0	17,9	-1,9
Pilotområde 3	13,3	15,7	-2,4
Pilotområde 4	17,2	23,8	-6,6
Pilotområde 5	11,4	22,8	-11,4
Andel i arbete totalt Faros	13,7	18,9	-5,2
Antal i arbete totalt Faros	130	102	

*Källa:* Karl-Martin Sjöstrand, AMS.

Tabellen visar sammantaget på tydliga skillnader i resultat mellan män och kvinnor inskrivna vid Faros även om det skiljer en del mellan det pilotområde som har den minsta skillnaden och det pilotområde som har den största skillnaden.

Genderperspektivet har enligt uppgift från det centrala projektkansliet och från de lokala projektledarna uppmärksammats mer sedan Statskontorets förra lägesrapport lämnades. Vi ser positivt på de initiativ som nu tagits för att skapa en större medvetenhet kring de här frågorna i Faros. Processen mot en ökad medvetenhet tycks dock fortfarande vara i sin linda. Man var vid tidpunkten för intervjuerna med de lokala projektledarna (november) i allmänhet ännu osäker på hur man skulle tolka skillnaderna i resultat mellan män och kvinnor i Faros. Flera av de intervjuade projektledarna uttryckte dessutom en osäkerhet över vad det egentligen är de ska reflektera över.

I tabellen nedan redovisas uppgifter från Faros egen uppföljning i november. Tabellen visar hur många som har "gått i mål" hittills i Faros. Med detta menas personer som har fått en anställning, med eller utan stöd, startat egen verksamhet eller påbörjat en utbildning. Tabellen redovisar alltså ett annat

mått än tabellerna 1 och 2. Tabell 3 visar att 23 procent av männen har "gått i mål", men endast 17 procent av kvinnorna. Det måste betraktas som en relativt stor skillnad.

**Tabell 3** Kvinnor respektive män som har "gått i mål", fram till och med oktober 2003

Typ av mål	Kvinnor		Män	
	Antal	Procent av samtliga	Antal	Procent av samtliga
Arbete utan stöd	40	4	31	6
Arbete med stöd	85	9	61	11
Starta eget	5	1	1	0
Utbildning	30	3	22	4
Totalt i mål	160	17	124	23
Totalt individer	944	100	540	100

*Källa:* Karl-Martin Sjöstrand, AMS.

Dessa skillnader bör enligt Statskontorets mening analyseras närmare i det fortsatta arbetet inför implementeringen under 2004. I tabell 3 ovan framgår att kvinnorna procentuellt sett i mindre utsträckning än männen får en anställning med eller utan ekonomiskt stöd. Det förklarar två tredjedelar av skillnaden mellan män och kvinnor vad gäller utfallet i Faros. Vad skillnaden beror på är en fråga som bör klarläggas inför implementeringen.

I den enkätundersökning som Statskontoret lät genomföra under våren 2003 visade det sig att män och kvinnor inskrivna i Faros har delvis olika typer av arbetshinder. Utmärkande för kvinnorna var den höga andelen som hade arbetshinder av psykisk art. Männen hade i gengäld en högre andel med olika sociala problem, inklusive missbruk. (Andelen inskrivna med missbruk var dock liten, två procent, förmodligen beroende på att personer med missbruk inte brukar anses vara möjliga att placera hos nya arbetsgivare.)

En möjlig förklaring till att kvinnorna i mindre utsträckning "går i mål" kan vara att rehabiliteringsverksamheten på den psykiatriska sidan är mindre utbyggd än övrig rehabiliteringsverksamhet. Det är angeläget att klarlägga om detta kan vara en förklaring till den lägre effektiviteten i rehabiliteringen av kvinnor. Statskontorets enkätundersökning visar att det är mindre sannolikhet att en handlingsplan upprättas i ett ärende om det finns psykiska besvär, psykisk sjukdom eller arbetshinder jämfört med om sjukdomen är av fysisk art (se bilaga 2).

Resultaten från Statskontorets enkätundersökning tyder på att kvinnornas rehabiliteringsplaner tar längre tid att upprätta än männens och att man också i högre utsträckning använder sig av rehabiliteringsplaner som är upprättade innan personen kom till Faros (se bilaga 2). Detta skulle kunna utgöra en delförklaring till varför man lyckas sämre med kvinnornas rehabilitering än männens och det är därför angeläget att ta reda på orsakerna till att det



Enheten för utvärderingsfrågor  
Charlotte Andersson

2003-11-26

Dnr 2002/135-5

tycks finnas en könsrelaterad skillnad. Är det så att kvinnornas problematik är svårare att hantera inom ramen för Faros? Varför väljer man att relativt ofta för kvinnorna men väldigt sällan för männen använda handlingsplaner som upprättats tidigare?

Inte minst mot bakgrund av att kvinnorna utgör två tredjedelar av de inskrivna i Faros, borde reflektion och diskussion kring genderperspektivet ges högre prioritet i projektet.

## 4 Spridning av erfarenheter och förutsättningar för implementering

Det övergripande målet för förnyelsearbetet är att fler sjukskrivna ska återfå förmågan att arbeta. I uppdraget ligger att metoder och arbetssätt som visar sig framgångsrika successivt ska spridas och implementeras. Senast vid utgången av 2004 ska de tillämpas fullt ut i hela landet. Vår bedömning är att detta är en av de viktigaste frågorna inför nästa år.

Detta kapitel beskriver i första hand förutsättningarna och förberedelserna för implementeringen av Faros arbetssätt och metoder. Dessutom följer vi upp hur man inom Faros arbetar med att successivt sprida erfarenheterna av försöksverksamheten till andra delar av försäkringskassornas och arbetsförmedlingarnas verksamhet.

Enligt vad Statskontoret har erfarit kommer regeringen att lägga ett kompletterande uppdrag på AMS och RFV avseende gruppen långvarigt sjukskrivna med en anställning som de inte kan återgå till, dvs. sekundärgruppen. Inom ramen för den pågående pilotverksamheten ska en samordnad organisation för sekundärgruppen prövas och utvecklas. AMS och RFV ska fastställa mål och redovisningskrav inom pilotverksamheten för sekundärgruppen. Insatserna för gruppen ska kunna särredovisas. Uppdraget berör såväl Faros som uppdrag 1 till RFV.

### 4.1 Samverkan utanför Faros

#### **Gemensamma handlingsplaner för samverkan inom rehabiliteringsområdet**

RFV och AMS har för åren 2003 och 2004 fått regeringens särskilda uppdrag att göra gemensamma handlingsplaner för samverkan inom rehabiliteringsområdet. Handlingsplanerna ska avse all samverkan med inriktning på insatser för arbetslösa sjukskrivna. Den bedrivs och planeras av länsarbetsnämnderna och försäkringskassorna. Syftet är att öka antalet arbetslösa sjukskrivna som får arbetslivsinriktad rehabilitering. Regeringen har skapat ett finansiellt utrymme i och med att en och en halv procent av budgeterade sjukförsäkringsutgifter får användas för samverkan enligt de gemensamma handlingsplanerna.

RFV och AMS har lagt fram gemensamma riktlinjer med uppdrag till försäkringskassorna och länsarbetsnämnderna att göra regionala överenskommelser. I de regionala överenskommelserna ingår bland annat avtal om arbetsformer, ansvarsfördelning mellan myndigheterna, rutiner för överföring av ärenden samt mål för insatserna och för uppföljning och dokumentation. Måluppfyllelsen följs upp av länsarbetsnämnderna.

Samverkansprojektet är således mycket stort och ger minst lika stora möjligheter som i Faros att pröva olika samverkansmodeller och mäta resultatutfall mot fastställda mål.

### **Förslag till effektivare arbetslivsinriktad rehabilitering**

RFV och AMS har också nyligen på regeringens uppdrag utrett och lämnat förslag till ny utformning av den arbetslivsinriktade rehabiliteringen. I uppdraget ingår att redovisa vilka nya krav på samverkan som ställs på myndigheterna vid en förändrad ansvarsfördelning och hur denna samverkan ska utformas på olika nivåer.

Förslaget innebär bl.a. en tydligare gränsdragning mellan försäkringskassans och arbetsförmedlingens ansvar för verksamheten. AMV får också ett tydligare uppdrag och ska inrätta en verksamhet för sjukskrivna som behöver ett arbete. Det föreslagna arbetssättet ska tillämpas enhetligt i hela landet. Verksamheten föreslås inrättas från 1 januari 2004.

### **Proposition om Finsam**

Regeringen föreslår (Prop. 2002/03:132) att finansiell samordning ska kunna bedrivas genom fristående regionala samordningsorgan där de samverkande parterna är representerade. Finansiell samordning föreslås kunna ske frivilligt mellan en försäkringskassa, ett landsting, en länsarbetsnämnd samt en eller flera kommuner. Av resurserna ska försäkringskassan bidra med hälften, medan kommuner och landsting ska bidra med vardera en fjärdedel. Försäkringskassan får disponera högst fem procent av de budgeterade kostnaderna för sjukpenning för samverkan.

Målgruppen utgörs av personer som är i behov av rehabiliteringsinsatser från flera av de samverkande parterna. Åtgärderna ska syfta till att återställa eller öka den enskildes funktions- och arbetsförmåga.

## **4.2 Lägesbeskrivning av implementeringsarbetet**

Uppdraget att implementera ligger på RFV och AMS. Implementeringen av erfarenheterna från Faros kommer att beredas av de centrala myndigheterna i ett helhetsperspektiv, där även andra förutsättningar och erfarenheter vägs in. En alltför ingående planering av implementeringen skulle vara problematisk i dagsläget, uppger man. Händelseutvecklingen inom detta och närliggande områden under nästkommande år kan komma att förändra förutsättningarna.

### **Centrala projektnivån**

I centrala styrgruppens senaste lägesrapport<sup>6</sup> (i juni) sägs att det är för tidigt att dra slutsatser om vilka metoder som är mest effektiva. Projektkansliet

---

<sup>6</sup> Lägesrapport beträffande uppdraget förnyelse av den arbetslivsinriktade rehabiliteringen uppdrag 3 – pilotverksamhet, 2003-06-17, RFV och AMS.

menar att man behöver tiden fram till årsskiftet 2003/2004 för att kunna dra tillräckligt välgrundade slutsatser, eftersom flertalet individer först då har haft en aktiv rehabilitering under en längre period. Samtidigt har den centrala styrgruppen i lägesrapporten redan kunnat redovisa flera viktiga slutsatser som bygger på analys och erfarenheter från pilotverksamheten. I analysen pekas flera hinder för en ändamålsenlig rehabiliteringsverksamhet ut. Man lämnar förslag till olika regelförändringar. Vissa synpunkter och slutsatser från Faros har beaktats i det nya utredningsförslaget från AMS och RFV till regeringen (se ovan).

Inriktningen i Farosprojektet är ”inte att finna de optimala samverkansformerna utan att synliggöra förutsättningarna för en ändamålsenlig organisation”<sup>7</sup>. Denna öppna formulering i centrala styrgruppens lägesrapport väcker frågor om vad pilotverksamheten förväntas resultera i och vad det är som ska implementeras. Enligt projektets tidplan skulle beslutet om implementering fattas i oktober/november 2003. I dagsläget finns inte enligt vad Statskontoret har uppfattat några uttalade mål och inte heller någon samlad strategi inför arbetet med implementeringen av Faros.

Projektkansliet arbetar aktivt med att diskutera en förnyelse av den arbetslivsinriktade rehabiliteringen utifrån erfarenheterna från Faros. Man arbetar för att sprida erfarenheter och informera om försöksverksamheten genom konferenser, utbildningar och möten med personal och chefer för försäkringskassor och arbetsförmedlingar. En samlad dokumentation av de dittillsvarande erfarenheterna av Faros kommer att redovisas i januari 2004. Ett visst förberedelsearbete inför implementeringen har påbörjats.

RFV och AMS har lagt upp ett större arbete för att gemensamt utvärdera effekterna av pilotverksamheten. Enligt lägesrapporten i juni skulle de första resultaten presenteras under hösten 2003. Enligt uppgift till Statskontoret kommer utvärderingsresultatet dock inte att redovisas förrän under hösten 2004, dvs. kort tid före det planerade beslutet om implementeringen.

Ytterligare ett exempel på hur erfarenheterna från Faros sprids och redan används är de handlingsplaner som upprättas för samverkan inom rehabiliteringsområdet mellan försäkringskassorna och länsarbetsnämnderna i samtliga regioner. Erfarenheter från Faros ingår i de centrala myndigheternas gemensamma riktlinjer för samarbetet. Härigenom ges en direkt möjlighet att påverka organisationerna utifrån kunskapen från Faros.

### **Pilotområdena**

Det finns en erfarenhetsspridning från pilotområdena som riktas till de delar inom respektive län som inte ingår i försöksverksamheten i Faros. Denna erfarenhetsspridning ser väldigt olika ut i de olika pilotområdena. Några av pilotområdena tar emot ett stort antal studiebesök.

---

<sup>7</sup> Lägesrapport beträffande uppdraget förnyelse av den arbetslivsinriktade rehabiliteringen uppdrag 3 – pilotverksamhet, 2003-06-17, RFV och AMS, sidan 10.



Flera pilotområdena planerar dessutom att låta genomföra externa forskarutvärderingar av olika delar av försöksverksamheten.

### **4.3 Statskontorets bedömningar**

Statskontoret anser att det behövs en målinriktad strategi för hur ett landsomfattande införande av nya arbetssätt och metoder ska genomföras. Vi uppfattar att den successiva spridningen av metoder och arbetssätt ligger väl i linje med uppdraget i Faros. Det är emellertid viktigt att erfarenheterna är utvärderade och dokumenterade på ett systematiskt sätt.

Förutom projektkansliets arbete med erfarenhetsspridning finns också en lokal erfarenhetsspridning som riktas till andra delar inom länet än de som ingår i försöksverksamheten i Faros. Det finns enligt vad vi kan bedöma skillnader mellan pilotområdena när det gäller hur målinriktat och aktivt detta arbete bedrivs.

Man har inte i någon nämnvärd grad börjat förbereda en implementering av verksamma arbetsmetoder från Farosprojektet. Man avvaktar bland annat utgången av regeringens behandling av förslaget från RFV och AMS om en utökad verksamhet angående arbetslösa sjukskrivna inom AMV. Det förekommer för närvarande en rad olika förslag och verksamheter inom samverkansområdet. Statskontoret har inte tillräcklig överblick över dessa för att kunna bedöma i vilken mån de kommer att påverka Faros och implementeringen av framgångsrika arbetssätt och metoder.

## 5 Statskontorets sammanfattande bedömningar

Statskontorets enkätundersökningar som genomfördes under våren 2003 gav en bild av en i flera avseenden väl fungerande verksamhet. Brukarundersökningen visade en verksamhet som föreföll ha ett kundfokus. Även den enkätundersökning som kartlade händelserna i ett urval av ärenden gav en i stora delar positiv bild av pilotverksamheterna.

En iakttagelse i den förra lägesrapporten var dock att relativt få personer faktiskt gått ut i arbete, även om man hade kunnat förvänta sig ett sämre utfall utan Faros. Resultaten har förbättrats sedan dess, men det återstår ännu ett arbete för att finna bättre metoder för utslussning från Faros. Den centrala nivåns prioritering av detta arbete är av den anledningen väl motiverad. Den mer uttalade målsättningen att utöka antalet kundkontakter kan väl snarast betraktas som ett led i den förstnämnda prioriteringen.

### Metodutveckling

För dessa delar av försöksverksamheten återstår alltså ett visst utvecklingsarbete. Olika metoder för utslussningen till arbete kommer att utvecklas och prövas under hösten. Det finns behov av ett förbättrat resultatutfall för att ge tillräckligt underlag för utvärderingar av nya metoder och arbetssätt.

För andra delar har utvecklingsarbetet kommit igång sent och med ett begränsat resultat, exempelvis försöksverksamheten med sekundärgruppen. Det centrala projektkansliet kommer att prioritera arbetet med att identifiera personer i sekundärgruppen. En mer effektiv identifiering av sekundärgruppen är även enligt Statskontorets mening önskvärd. Vi kan inte bedöma det arbete som bedrivs av RFV och Arbetsmiljöverket med att ställa upp kriterier för en snabbare identifiering av personer som tillhör sekundärgruppen, men uppgiften är angelägen.

### Möjligheter till lärande

En ökad betoning på en mer arbetsintensiv handläggning riskerar dock att drabba reflektionen över arbetsmetoder och dokumentationen i ärendena. Om utrymmet för nödvändiga utvärderingar krymper för mycket försämrar det möjligheterna att i nästa steg implementera de verkningsfulla metoderna och arbetssätten. Detta är en svår balansgång för Faros.

Tidigare erfarenheter av utvecklings- och samverkansprojekt visar på svårigheter och brister i dokumentationen av metodfarenheter. Det har lett till att de tidigare projekten har fått ett begränsat bestående värde som vägledning i ett fortsatt utvecklingsarbete. Man har konstaterat i försöksverksamheten att det har funnits mycket lite slutsatser från tidigare verksamheter som man har kunnat använda praktiskt inom Faros.

För att motverka liknande risker i Faros, krävs att det skapas ett utrymme för reflektion kring metodutvecklingen och att det ställs tydliga krav på systematisk dokumentation.

Statskontoret kan inte bedöma hur väl dokumenterad försöksverksamheten är i nuläget eller om dokumentationen uppfyller de krav som rimligen bör ställas inför en implementering. Den centrala projektledningen bör dock genom sin löpande uppföljning säkerställa att pilotområdenas egen uppföljning och dokumentation av försöksverksamheten är ändamålsenlig och uppfyller kraven inför implementeringsfasen.

### **Frågor som bör klargöras inför en implementering**

Överföringen av ärenden från försäkringskassan till Faros är fortfarande ett problem lokalt. Det är väsentligt att fungerande metoder för överföring av ärenden skapas före en implementering i hela landet. Det är Statskontorets uppfattning att de problem som har uppstått i ett av pilotområdena måste analyseras ur en mer generell synvinkel.

Enligt det centrala projektkansliets uppfattning betyder erfarenheterna från försöksverksamheten att frågan om hur det ”organisatoriska samspelet” fungerar är avgörande för hur samverkan mellan försäkringskassa och arbetsförmedling ska fungera i praktiken. Utifrån detta synsätt blir samordningen mellan uppdrag 1 och uppdrag 3 i implementeringen en kritisk uppgift. Statskontoret delar bedömningen att det finns en risk att den enskilda metodaspekten i uppdrag 1 tillmäts alltför stor betydelse när det gäller att åstadkomma en effektiv arbetslivsinriktad rehabilitering.

Dessa problem måste dock analyseras och lösas i ett större sammanhang än i Farosprojektet. Det handlar inte bara om överföringen av ärenden utan om det framtida gränssnittet mellan de båda myndigheterna försäkringskassa och arbetsförmedling. Men det handlar också om organisatoriska förhållanden inom socialförsäkringsadministrationen. Dessa måste stödja det arbetsätt som utvecklas. Effektiva lednings- och uppföljningssystem behöver också skapas.

Statskontoret vill också föra fram standpunkten att skillnaderna i resultat mellan män och kvinnor bör analyseras närmare före en implementering.

### **Oklarheter vad gäller målsättningar för implementering**

Bilden av erfarenhetsförmedlingen och informationsspridningen under pågående försöksverksamhet visar på en viss oklarhet om vilka målsättningar som gäller och hur ansvaret för olika aktiviteter fördelas mellan den centrala projektledningen och pilotområdena. Pilotområdena uppvisar skillnader i ambitioner och strategier.

Intrycket är att det hittills är de lokala referensgrupperna och de regionala myndigheterna som har styrt stora delar av erfarenhetsspridningen. Även det centrala projektkansliet lägger ned ett arbete på spridning av erfarenheter

genom deltagande i konferenser exempelvis. Här behövs sannolikt en klarare målsättning och strategi för hur den centrala projektledningens insatser kan samordnas med pilotområdenas insatser.

Övergången från allmän informationsspridning om försöksverksamheten till en fullständig och målinriktad implementering innebär en stor förändring i styrningen av projektet. Det förutsätter en långsiktig strategi med planering och insatser i flera steg fram till beslut och genomförande. Direktiven förutsätter bland annat att omfattande utbildningsinsatser genomförs i anslutning till implementeringen. Även överföringen av pågående ärenden i Faros till annan verksamhet måste förberedas i god tid inför avslutningen av försöksverksamheten. Myndigheterna måste också ha beredskap för att kunna anpassa sig till olika alternativ.

### **Samordning med övriga delar av samverkan**

Statskontoret förutser att den kommande implementeringen av Faros arbetssätt är beroende av regeringens ställningstagande till AMV:s och RFV:s gemensamma förslag till utformning av den arbetslivsinriktade rehabiliteringen<sup>8</sup>.

Förslaget skiljer sig på flera punkter från de arbetsformer som prövas i Faros. Kortfattat kan sägas att det nya förslaget innebär en tydligare gränsdragning och ansvarsfördelning mellan myndigheterna än vad fallet är i Faros. I försöksverksamheten prövas i stället olika sätt att integrera myndigheternas arbete med de sjukskrivna arbetslösa. Förslaget skulle dessutom innebära en väsentlig resursförstärkning för AMV:s arbete med rehabilitering (1 miljard). Det nya förslaget och försöksverksamheten Faros speglar delvis olika synsätt och strategier för arbetet.

För att klarlägga förutsättningarna och anpassa den fortsatta försöksverksamheten är det därför nödvändigt att ett ställningstagande till det nya förslaget sker så snart som möjligt.

Förutom att det finns en osäkerhet om hur avslutningen och implementeringen av Faros ska samordnas med det nya förslaget om ansvarsfördelning mellan kassorna och arbetsförmedlingen, finns det dessutom ytterligare nya metoderfarenheter från den riksomfattande samverkan inom rehabiliteringsområdet som länsarbetsnämnderna och försäkringskassorna bedriver under 2003 och 2004 att ta hänsyn till.

Statskontoret har inte kunnat bedöma hur det nya förslaget från AMV och RFV och implementeringen av Faros samspelar med förslagen i propositionen om Finsam. Inte heller har vi tagit hänsyn till betydelsen av förändringar i övrigt av förutsättningarna för rehabiliteringssamordning. Det finns dock skäl att snabbt klarlägga förutsättningarna och konsekvenserna inför framtiden. Man behöver från regeringens sida överväga hur man ska foga samman de olika delarna till en fungerande helhet.

---

<sup>8</sup> RFV:s och Ams förslag till en effektivare arbetslivsinriktad rehabilitering.

## Underlag

### Dokument från Faros

I FAROS identifierade hinder för förnyelse av den arbetslivsinriktade rehabiliteringen, 2003-06-25.

Diskussionsunderlag. Personalfördelningen mellan Af och FK i FAROS, 2003-09-15.

Projekt FAROS. Policy och lathund, 2003-10-08.

Budget och verksamhetsdirektiv inför år 2004 projekt FAROS, PM, 2003-10-23.

Lokala arbetsplaner för hösten 2003.

### Övrigt

Lägesrapport beträffande uppdraget förnyelse av den arbetslivsinriktade rehabiliteringen uppdrag 3 – pilotverksamhet, RFV och AMS, 2003-06-27.

RFV:s och Ams förslag till en effektivare arbetslivsinriktad rehabilitering, juni 2003.

Uppföljning av den arbetslivsinriktade rehabiliteringen i fem pilotverksamheter, Statskontoret, 2003-06-24.

### Intervjuer

2003-10-30 Bruno Berglund, Carina Paulssen och Anna Johansson, centrala projektkansliet för Faros.

2003-11-03 Bodil Ljunghall, RFV, ordförande i styrgruppen för Faros och medverkade i regeringsuppdraget om "RFV:s och Ams förslag till en effektivare arbetslivsinriktad rehabilitering".

2003-11-06 Marianne Lindman, AMS, medlem av styrgruppen för Faros och medverkade i regeringsuppdraget om "RFV:s och Ams förslag till en effektivare arbetslivsinriktad rehabilitering".

2003-11-06 Karl-Martin Sjöstrand, medlem i styrgruppen för Faros, och Thomas Liljegren, båda från AMS.

2003-11-14 Rolf Lundgren, RFV, medlem i styrgruppen för Faros.

2003-11-04 Lisbeth Nordenberg, projektledare i Faros, Västra Frölunda.



- 2003-11-04 Marianne Olsson, projektledare i Faros, Västra Frölunda.
- 2003-11-05 Sune Evaldsson, projektledare i Faros, Blekinge.
- 2003-11-05 Kerstin Calmsund, projektledare i Faros, Blekinge.
- 2003-11-06 Birgitta Classon, projektledare i Faros, Norrköping.
- 2003-11-06 Marianne Mäki, projektledare i Faros, Haparanda-Övertorneå.
- 2003-11-13 Arja Meller, projektledare i Faros, Västerås.

## Bilaga 1

### Brukarundersökningen – Statskontorets individenkät

#### Om undersökningen

Statskontoret genomförde under våren 2003 en enkätundersökning riktad till individer som var inskrivna i försöksverksamheten FAROS. Undersökningen genomfördes med hjälp av personalen vid försöksverksamheterna. Dessa delade ut en enkät till samtliga individer som besökte verksamheten för möte med handläggare under perioden 5:e t.o.m. 28:e maj.

Enkäten har besvarats av 148 individer. Enligt Statskontorets beräkningar har sammanlagt drygt 200 individer tagit emot den. I dessa beräkningar finns dock ett visst mått av osäkerhet. Beräkningarna tyder på att undersökningen har en svarsfrekvens på cirka 60 procent. Detta brukar vanligen i en undersökning av denna typ anses vara en godtagbar svarsfrekvens.

Statskontoret har inte kännedom om vilka individer som har fått enkäten och inte heller om vilka som har svarat på den. Någon fullständig bortfallsanalys kan därför inte genomföras.

Vad vi kan se är att könsfördelningen bland dem som har svarat tycks överensstämma ganska väl med könsfördelningen i gruppen som helhet. Av de svarande var 63 % kvinnor och 37 % män. Även fördelningen mellan sjuk-skrivna arbetslösa och sjukskrivna ombytessökande (sekundärgruppen) tycks överensstämma ganska väl med fördelningen i gruppen som helhet.

Resultaten måste likväl tolkas med en viss försiktighet, eftersom vi inte vet i vilken mån bortfallet är snedfördelat, dvs. inte enbart slumpmässigt fördelat. De som inte har svarat på enkäten kan vara såväl mer som mindre positiva till verksamheterna än de som har svarat.

#### Resultaten

Resultaten måste betraktas som mycket goda, men med de reservationer som görs i avsnittet ovan gällande bortfallet. Resultaten stärker även den bild vi fick under de intervjuer vi gjorde i pilotområdena, nämligen att de verksamheter som har byggts upp har ett tydligt kundfokus och att man strävar efter en sammanhängande rehabiliteringskedja.

I de redovisade resultaten nedan har svaren från Västerås en stor tyngd, eftersom närmare hälften av de inkomna svaren kom därifrån. Vi har trots det valt att inte vikta svaren. Det finns två anledningar till det. Dels skiljer sig pilotområdena inte åt på något markant sätt, dels kan vi i ganska många fall inte avgöra vilket pilotområde en viss enkät kommer ifrån.

Sammanfattningsvis kan sägas att för flera av frågorna har en mycket stor andel av de svarande, 90 % eller däröver, avgivit positiva svar (Mycket bra, Bra). Få har avgivit negativa svar (Dåligt, Mycket dåligt). De inskrivna tycks alltså i allmänhet känna sig väl bemötta av FAROS handläggare. En relativt stor andel känner dock en viss tveksamhet vad gäller effekterna av den hjälp de har fått, dvs. huruvida deras möjligheter att gå tillbaka till arbete har ökat eller inte.

Inte en enda av de svarande gav ett negativt svar på frågan om vad de tyckte om hur mycket tid deras handläggare hade för dem (tabell 1). Detta resultat är lite förvånande med tanke på att en undersökning som har genomförts på initiativ av Faros har visat att de inskrivna tycker sig ha för lite kontakter med sin handläggare. (Detta skulle kunna betyda att det finns en viss snedfördelning i bortfallet.)

**Tabell 1** Vad tycker du om det sätt din/dina handläggare i FAROS arbetar på om du tänker på ... hur mycket tid de har för dig?

	Kvinnor		Män	
	Andel	Antal	Andel	Antal
Mycket bra	57	52	48	26
Bra	34	31	46	25
Varken bra eller dåligt	9	8	6	3
Dåligt	0	0	0	0
Mycket dåligt	0	0	0	0
Totalt	100	91	100	54

Kvinnor och män skiljer sig inte åt på något dramatiskt sätt. Man kan märka vissa tendenser som att kvinnorna (tabell 1) svarar något mer positivt på frågan om hur mycket tid handläggaren har för den svarande, medan i stället männen (tabell 2) svarar något mer positivt på frågan hur lätt det är att få tag på handläggarna.

**Tabell 2** Vad tycker du om det sätt din/dina handläggare i FAROS arbetar på om du tänker på ... hur lätt det är att få tag på dem?

	Kvinnor		Män	
	Andel	Antal	Andel	Antal
Mycket bra	37	33	37	20
Bra	45	40	54	29
Varken bra eller dåligt	13	12	7	4
Dåligt	4	4	0	0
Mycket dåligt	0	0	2	1
Totalt	100	89	100	54

De svarande är i allmänhet nöjda med den information de får av handläggarna (tabell 3). Cirka 90 % av såväl män som kvinnor har givit positiva svar.

**Tabell 3** Vad tycker du om det sätt din/dina handläggare i FAROS arbetar på om du tänker på ... hur mycket information du får?

	Kvinnor		Män	
	Andel	Antal	Andel	Antal
Mycket bra	41	37	35	19
Bra	50	45	54	29
Varken bra eller dåligt	7	6	9	5
Dåligt	2	2	0	0
Mycket dåligt	0	0	2	1
Totalt	100	90	100	54

De allra flesta tycker också att handläggarna förstår deras situation (tabell 4). Mellan 90 och 95 procent har varit positiva och cirka 60 procent av de svarande har tyckt mycket bra om det sätt som handläggarna arbetar på.

**Tabell 4** Vad tycker du om det sätt din/dina handläggare i FAROS arbetar på om du tänker på ... hur de förstår din situation?

	Kvinnor		Män	
	Andel	Antal	Andel	Antal
Mycket bra	57	51	61	33
Bra	37	33	30	16
Varken bra eller dåligt	1	1	6	3
Dåligt	2	2	4	2
Mycket dåligt	2	2	0	0
Totalt	100	89	100	54

Det är framför allt för denna fråga och frågan om hur mycket ens egna åsikter betyder (tabell 5) som de bästa omdömena har givits. Det gäller i synnerhet männen som inte på någon annan fråga i lika hög utsträckning har givit svaret "Mycket bra". Dessa båda frågor handlar i hög grad om handläggarnas inställning och attityder till de sökande, snarare än om resurser.

**Tabell 5** Vad tycker du om det sätt din/dina handläggare i FAROS arbetar på om du tänker på ... hur mycket dina åsikter betyder?

	Kvinnor		Män	
	Andel	Antal	Andel	Antal
Mycket bra	64	58	56	30
Bra	29	26	37	20
Varken bra eller dåligt	6	5	6	3
Dåligt	0	0	0	0
Mycket dåligt	1	1	2	1
Totalt	100	90	100	54

Det finns dock en tendens att männen har en mer skeptisk inställning än kvinnorna till syftet med FAROS verksamhet (tabell 6). Männen har i högre utsträckning än kvinnorna svarat att FAROS finns för att det ska bli bättre för handläggarna och att det finns för att kontrollen av de sjukskrivna ska bli effektivare.

**Tabell 6** FAROS finns främst för att ...

	Kvinnor Andel	Antal	Män Andel	Antal
... du ska öka dina möjligheter till arbete	79	75	77	46
... det ska bli bättre för handläggarna	0	0	5	3
... kontrollen av de sjuk-skrivna ska bli effektivare	9	9	13	8
... annat	12	11	5	3
Totalt	100	95	100	60

Kvinnorna har i högre utsträckning än männen angivit svarsalternativet ”annat” (tabell 6). För detta svarsalternativ fanns möjlighet till fri text. En närmare granskning av de sammanlagt 14 avlämnade fria texterna visar att 12 av dem var positiva och låg egentligen i linje med svarsalternativet ”öka dina möjligheter till arbete”. Endast två av de fria svaren kan betecknas som negativa omdömen.

*FAROS finns främst för att...*

- ”Hjälpa oss långtidssjukskrivna att komma tillbaka till arbete.”
- ”Skapa förutsättning för en bra rehabilitering.”
- ”Kunna visa att kommunen försöker göra något åt den dåliga statistiken gällande sjukskrivningstalen.”
- ”Komma tillbaka till arbetslivet efter längre frånvaro.”
- ”Jag ska komma ut och arbetsträna och det kan leda till fast anställning.”
- ”Stärka självförtroendet, så jag vågar tro att det finns något jobb jag klarar.”
- ”Det ska bli så bra som möjligt för mig.”
- ”På ett mer okonventionellt sätt kunna stödja och hjälpa till med studier och arbete.”
- ”Hjälpa att gå vidare, ny utbildning/jobbs inom helt annat område.”
- ”Sambället ska kunna visa upp att de gör något åt problematiken – det är då ’fint’ att kunna peka på ett projekt med mål och riktlinjer som ser bra ut – oavsett om det fungerar eller ej.”
- ”Kunna få göra något som man klarar av, sociala.”
- ”Komma ut i ett socialt liv och arbete efter en längre tid, och i egen takt!”
- ”Hjälpa mig på vägen tillbaka, ge råd och hjälp.”
- ”Stegvis återgå till arbete.”

En skillnad mellan könen kan också märkas i frågan ”Tycker du att du vid FAROS har fått ett stöd som har ökat dina möjligheter att börja arbeta?”. (tabell 7). Männen har i högre utsträckning än kvinnorna svarat ja på den frågan. Kvinnorna däremot har i högre utsträckning än männen svarat att de inte vet, alternativt att det är för tidigt att svara på frågan. Kanske är detta en återspeglning av det resultat som Statskontorets handläggarenkät visar, nämligen att kvinnorna får vänta längre på rehabiliteringsåtgärder än männen (finns återgivet i den förra lägesrapporten).

**Tabell 7** Tycker du att du vid FAROS har fått ett stöd som har ökat dina möjligheter att börja arbeta?

	Kvinnor Andel	Antal	Män Andel	Antal
Ja	59	54	69	37
Nej	1	1	4	2
Vet inte/för tidigt att bedöma	40	36	28	15
Totalt	100	91	100	54

Avslutningsvis fick de svarande möjlighet att lägga till någon synpunkt om FAROS i fri text. Texterna innehöll till övervägande delen positiva omdömen om FAROS. De redovisas nedan.

*Är det något du vill tillägga om FAROS?*

- ”På det hela taget är jag nöjd med den hjälp jag har fått via FAROS.”
- ”Jag upplever att jag har blivit bemött som människa i första hand och som ett viktigt mål är att bli arbetssökande men med en stor lyhördhet för mina personliga behov och önskemål. Det verkar som om det kan leda till något varaktigt.”
- ”När jag första gången träffade mina handläggare på FAROS var jag mycket skeptisk efter som jag var bränd efter olika möten med flera olika handläggare på både Af och Fk. Mycket snabbt insåg jag dock att FAROS såg mig och förstod min situation ...”
- ”Jag tycker att jag fått väldigt dåligt med information. Jag tycker även att planering och handlingsplan varit otydliga. Vad är FAROS egentligen? Jag vill också tillägga att min coach får mig att känna mig imbecill idiot...”
- ”De har hjälpt mig, gett mig möjligheten att bearbeta anledningen till att jag hamnade i en utmattningsdepression. Haft förståelse för att processen tagit längre tid än vad jag anat. Jag är tacksam för att jag i framtiden kommer att känna mig positiv...”
- ”De gör ett bra jobb, för att bättre kunna fixa fram arbete som passar individen.”
- ”Positivt att handläggare från försäkringskassan följer med längre. Bra med två handläggare för att få respons från två olika människor med två olika synsätt. Negativt att behöva ringa till två handläggare för att ge information. Det tar tid och kan vara svårt...”
- ”Keep up the good world.”
- ”Jag har precis börjat med FAROS men tror att det kan hjälpa mig väldigt mycket med att få chansen att komma tillbaka till ett arbete 100%.”
- ”Jag värdesätter handläggarnas kunskaper, lyhördheten och kompetensen att framför allt utgå från rätt nivå, både psykiskt och fysiskt. Därför sedan jag gick med i projektet har det blivit framsteg i stället för bakåt. Det känns som en vinstlott ...”
- ”Tycker att FAROS har varit bra för mig. Saker och ting känns lättare i dag för mig. Tycker att jag har kommit en bit på vägen tillbaka till arbetslivet. Men känner mig inte redo fullt ut att jobba heltid. Känner mig fortfarande inte helt återställd. ...”
- ”Mycket kompetent personal.”
- ”Jag har en jättebra handläggare vid FAROS. Hon är värd tusentals rosor.”
- ”Ett mycket effektivt sätt att få igång folk som har varit sjukskrivna en längre tid.”
- ”Jag får all hjälp jag behöver. FAROS är lysande.”
- ”Ni jobbar bra.”
- ”Fråga 4. Mer än vad jag klarar av. Fråga 5. Arbetsuppgifter som är anpassade.”
- ”Nej.”
- ”Nu när FK och AMI samarbetar i projektet FAROS så borde det vara lättare att trycka på arbetsgivare till att få en anställning till de arbetssökande. Men det har jag inte märkt av. Arbetsgivarna utnyttjar situationen lika väl som de alltid har gjort. ...”
- ”Handläggarna vid FAROS måste vara mer ute på arbetsplatserna och sätta sig in i hur det är att arbetspröva och samarbeta på bred front med arbetsgivarna och bättre förstå hur arbetsplatserna ser ut och vad som krävs i dag på arbetsmarknaden. ...”
- ”Tycker det är en mycket bra chans man får att få utbildning på mina villkor!”

*Är det något du vill tillägga om FAROS? forts.*

---

- ”Allt positivt.”
- ”Att det är bra att allt är samlat under samma tak – de olika handläggarna från AF + FK. Att psykologen finns anknuten till projektet.”
- ”Ökat närheten till min handläggare. Först händer inget på flera år, sedan händer allt i ’positiv bemärkelse’. Mycket bra!!! Hoppas FAROS får leva vidare för alla andras skull.”
- ”De enskilda samtalen tillsammans med Försäkringskassan och AF har varit positiva.”
- ”Hur kan man starta ett projekt som pågår under så kort tid? Där dessutom resurserna (pengar) inte finns kvar när projektet bara pågått 4-5 månader.”
- ”Jag tycker samarbetet Fk och Af är väldigt bra. Ett utmärkt sätt att få förståelse och hjälp för den defekta människan.”
- ”Är jättenöjd, har verkligen fått det stöd och hjälp jag behöver så här långt.”
- ”Mycket mycket bra!”
- ”Gällande min praktikplats så upplevde jag mig som arbetskraft. Mina åsikter kom kanske inte inlindade i vackra ord. Försökte dock att göra mitt bästa efter min förmåga trots reumatism osv. Trivdes bra på praktikplatsen mycket på grund av att få komma ut i arbete ...”
- ”Har bara positivt att säga om FAROS. Hoppas att andra långtidsarbetslösa som har arbets-skador kan få en chans att få jobb.”
- ”Det känns väldigt bra att delta och har gett mig lite hopp inför framtiden.”
- ”Jag anser att möjligheterna att själv påverka sin situation är väldigt små. Möjligheterna är små att komma med egna initiativ. I stället har jag känt mig påtvingad – för mig meningslösa – åtgärder som inte har lett mig framåt. ...”
- ”Att min handläggare är jättebra, förstående och lyfter en. Lyssnar.”
- ”Även om projektet inte ändrar den faktiska verkligheten känns det bra att ha tillgång till kontaktpersoner både på Fk och Af. Det blir mindre rundgång.”
- ”Det bästa som hänt, dom har förståelse och bryr sig om, samt att det finns psykolog att tillgå.”
- ”Nej.”
- ”Jag har träffat mycket underbara och hjälpsamma människor, handläggare + psykolog. FAROS är något jag verkligen är mycket tacksam för att få vara med i.”
- ”Det är viktigt att handläggarna förstår hur svårt det är att bryta en långtidssjukskrivning.”
- ”Äntligen ett samarbete mellan Af och F-kassa. Bästa betyg.”
- ”Ett bra initiativ som verkar oerhört lovande inför framtiden.”
- ”Mötena har varit få, skulle kunna ha träffats tidigare. Dålig information mellan (namn på rehabproducent) och FAROS. Känns osäkert vad som är planerat. Har fått höra olika besked från Af och Fk. Annars bra att båda handläggarna träffas och diskuterar.”
- ”Bra! Dom jag har kontakt med vill verkligen hjälpa. Inte bara politiskt/statistiskt tok.”
- ”Tycker att det verkar vara en bra arbetsmoral och stämning/motivation hos de som arbetar i stället för endast f-kassans attityd eller endast arbetsförmedlingens attityd. Mycket bra handläggare och fina arbetslokaler.”
- ”Jag blev väl mött av mina handläggare som jag har just nu. Jag hoppas alla får det.”
- ”Det känns väldigt bra, jag känner att man verkligen blir tagen på allvar. Man ser till alla mina behov och det är första gången jag känner att dom bryr sig om mig och mitt välbefinnande.”
- ”FAROS har varit det bästa som hänt mig på flera år. Det har fått mig att känna mig väldigt trygg.”
- ”Det bästa med FAROS är att det utgår från mig och min situation. Att ha en ’egen’ jobbcoach som arbetar endast med praktikplatser är jättebra. ...”
- ”Bästa som hänt mig! Väldigt bra projekt. Hoppas att det kommer att vara kvar. Det hjälper faktiskt.”
- ”Jag känner mig privilegierad som får gå på rehabilitering och så småningom kunna återgå till arbete. Det är det jag vill. Jag har blivit mycket bra bemött. Tack!”
- ”Sätt stopp för arbetsgivare som ’bara’ vill utnyttja arbetstagare (billig arbetskraft) i FAROS projekt. Ex callcenterföretag.”



## Frågeformulär – individenkäten

### Fråga 1 Vilket stämmer bäst in på dig?

- Jag är arbetslös.
- Jag har en anställning men kommer inte att kunna gå tillbaka till den.
- Annat, nämligen \_\_\_\_\_
- 

Kvinna

Man

*Vi kommer nu att ställa några frågor som handlar om den period då du har varit inskriven i FAROS.*

### Fråga 2 Har du varit med vid möten där en plan för din rehabilitering har gjorts?

- Ja
- Nej
- Vet inte

### Fråga 3 Har du under tiden i FAROS...

...deltagit i en utbildning? Ja  Nej

...arbetsprövat/praktiserat hos en arbetsgivare? Ja  Nej

...varit med om en annan aktivitet? Ja  Nej

Om ja, vilken annan aktivitet? \_\_\_\_\_

- Jag har inte varit med om någon aktivitet under tiden i FAROS.

**Fråga 4** Vad tycker du om det sätt som din/dina handläggare i FAROS arbetar på om du tänker på ...

	Mycket bra	Bra	Varken bra eller dåligt	Dåligt	Mycket dåligt
... hur mycket tid de har för dig?	<input type="checkbox"/>	<input type="checkbox"/>	<input type="checkbox"/>	<input type="checkbox"/>	<input type="checkbox"/>
... hur lätt det är att få tag på dem?	<input type="checkbox"/>	<input type="checkbox"/>	<input type="checkbox"/>	<input type="checkbox"/>	<input type="checkbox"/>
... hur mycket information du får?	<input type="checkbox"/>	<input type="checkbox"/>	<input type="checkbox"/>	<input type="checkbox"/>	<input type="checkbox"/>
... hur de förstår din situation?	<input type="checkbox"/>	<input type="checkbox"/>	<input type="checkbox"/>	<input type="checkbox"/>	<input type="checkbox"/>
... hur mycket dina åsikter betyder?	<input type="checkbox"/>	<input type="checkbox"/>	<input type="checkbox"/>	<input type="checkbox"/>	<input type="checkbox"/>

**Fråga 5** Välj det som stämmer bäst med det som du tycker!

FAROS finns till först och främst för...

- ... att du ska öka dina möjligheter till arbete.
- ... att det ska bli bättre för handläggarna.
- ... att kontrollen av de sjukskrivna och arbetslösa ska bli effektivare.
- ... att \_\_\_\_\_
- 

**Fråga 6** Tycker du att du vid FAROS har fått ett stöd som har ökat dina möjligheter att börja arbeta?

- Ja.
- Nej.
- Vet inte/för tidigt att bedöma.



**Fråga 7** Är det något som du vill tillägga om FAROS?

---

---

---

---

---

---

---

---

---

---

*Tack för din medverkan!*

## Bilaga 2

### Händelser i Faros ärenden – Statskontorets handläggarenkät

Statskontoret lät under våren 2003 genomföra en enkätundersökning angående individerna i Faros. Ett urval på 450 individer togs ur populationen på 847 inskrivna vid Faros i februari 2003. Individernas handläggare svarade på enkäterna som skickades till respektive kontor. Svarsfrekvensen var 99 procent. (En mer utförlig teknisk beskrivning redovisas nedan.)

Av tabell 1 framgår att en handlingsplan upprättats inom ramen för Faros i större utsträckning för männen än för kvinnorna.

**Tabell 1** Har en handlingsplan upprättats för personen inom ramen för Faros

Handlingsplan har upprättats i Faros	Kvinnor Andel	Antal	Män Andel	Antal
Handlingsplan upprättad	85	228	92	143
Handlingsplan ej upprättad	13	35	6	9
Annat	2	5	2	3
Totalt	100	268	100	155

I tabell 2 redovisas skälen till att en handlingsplan inte har upprättats inom ramen för Faros. För kvinnornas del har man i en tredjedel av fallen angivit att arbetet med att upprätta en handlingsplan pågår. I 28 procent av fallen fanns sedan tidigare en handlingsplan som hade bedömts vara tillräckligt bra. Det medicinska tillståndet angavs också som ett skäl till varför man inte hade upprättat en handlingsplan.

Få svar har avgivits för männen och resultaten kan därför inte tolkas separat för dem.

I inget fall har handläggaren angivit förhållandena på arbetsmarknaden eller osäkerhet kring finansiering av åtgärder som skäl till varför handlingsplanen inte har upprättats.

**Tabell 2** Varför har inte en handlingsplan upprättats? (Flera svar kunde anges för varje individ.)

Handlingsplan har upprättats i Faros	Kvinnor Andel	Antal	Män Andel	Antal
Arbetet pågår men har ännu inte avslutats	33	14	*	2
Det fanns en tillräckligt bra handlingsplan tidigare	28	13	*	0
Individens medicinska tillstånd försvårar möjligheten att vidta åtgärder	22	12	*	2
Individens motivation är inte tillräcklig	7	1	*	0
Förhållandena på arbetsmarknaden försvårar	0	0	*	0
Osäkerhet kring finansiering av åtgärder	0	0	*	0
Personen har remitterats tillbaka till försäkringskassan	7	1	*	2
Annat	20	11	*	8
<b>Totalt avgivna svar</b>	<b>117</b>	<b>52</b>	<b>115</b>	<b>14</b>
<b>Totalt individer</b>	<b>100</b>	<b>42</b>	<b>100</b>	<b>12</b>

\* Antalet svar för männen är för litet för att ange procent.

Vad gäller arbetshinder konstaterade vi redan i den förra lägesrapporten att det föreligger vissa skillnader mellan män och kvinnor. Kvinnorna har i större utsträckning än männen besvär och sjukdomar av psykisk natur, medan männen i större utsträckning har missbruk och andra sociala problem.

**Tabell 3** Vilket eller vilka förhållanden utgör för närvarande arbetshinder?  
 (Flera svar kunde anges för varje individ.)

	Kvinnor Andel	Antal	Män Andel	Antal
Kulturella problem och/eller språkproblem	4	10	7	11
Missbruk	0	1	5	8
Andra sociala problem	5	13	10	15
Psyk. besvär/sjukdom och/ eller psyk. funktionshinder	45	118	33	51
Värk eller andra besvär i rygg, nacke eller axlar	37	97	38	59
Annan fysisk sjukdom och/ eller fysiska funktionshinder	31	82	34	52
Otillräcklig utbildning eller utbildning inom fel område	15	39	20	31
Endast avsaknad av arbete	3	8	2	3
Annat	16	54	16	25
Totalt avgivna svar		420		255
Totalt individer		263		154
Antal arbetshinder per individ		1,6		1,7

Då man jämför i vilken utsträckning olika typer av arbetshinder förekommer bland dem som en handlingsplan har upprättats för inom ramen för Faros och dem som inte har en handlingsplan från Faros är den viktigaste iakttagelsen att personer med psykiska sjukdomar och besvär är underrepresenterade bland dem som har en handlingsplan. Personer med värk i rygg, nacke eller axlar eller med andra fysiska sjukdomar och besvär är däremot överrepresenterade bland dem som har en handlingsplan som upprättats inom Faros.

**Tabell 4** Vilket eller vilka förhållanden utgör för närvarande arbetshinder?

	Handlingsplan upprättad		Handlingsplan ej upprättad	
	Andel	Antal	Andel	Antal
Kulturella problem och/eller språkproblem	5	18	3	1
Missbruk	3	11	0	0
Andra sociala problem	7	26	3	1
Psyk. besvär/sjukdom och/eller psyk. funktionshinder	39	142	57	19
Värk eller andra besvär i rygg, nacke eller axlar	38	139	31	10
Annan fysisk sjukdom och/eller fysiska funktionshinder	33	120	23	8
Otillräcklig utbildning eller utbildning inom fel område	17	62	18	6
Endast avsaknad av arbete	3	11	3	1
Annat	17	62	16	5
<b>Totalt avgivna svar</b>		<b>591</b>		<b>51</b>
<b>Totalt individer</b>		<b>365</b>		<b>33</b>
<b>Antal arbetshinder per individ</b>		<b>1,6</b>		<b>1,5</b>

Slutligen kan man konstatera att kvinnor i högre utsträckning än män deltar i en aktiv rehabiliteringsåtgärd inom ramen för Faros. Det är framför allt åtgärden arbetsprövning som kvinnorna får i högre utsträckning än männen, men även i viss mån utbildningsåtgärder ges i högre utsträckning till kvinnor.

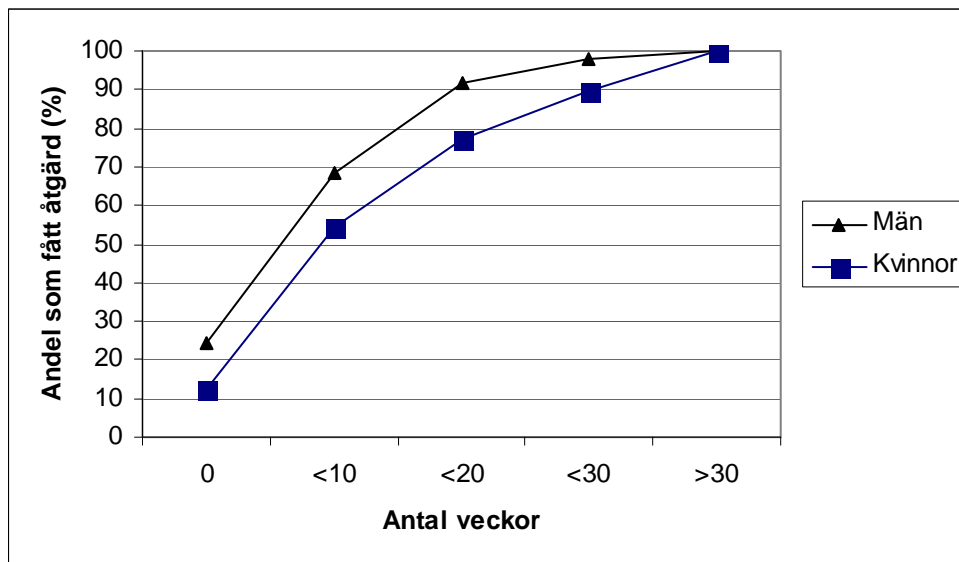
**Tabell 5** Deltar eller har personen deltagit i en aktiv rehabiliteringsåtgärd inom ramen för Faros?

Typ av åtgärd	Kvinnor		Män	
	Andel	Antal	Andel	Antal
Utbildning	15	41	12	19
Arbetsprövning	49	133	43	69
Arbetspraktik	7	19	6	10
Annan aktiv åtgärd	24	65	27	43
Nej	23	63	28	45
<b>Totalt avgivna svar</b>		<b>321</b>		<b>186</b>
<b>Totalt individer</b>		<b>272</b>		<b>161</b>
<b>Antal åtgärder per individ</b>		<b>0,95</b>		<b>0,88</b>

Väntetiden till rehabiliteringsåtgärd var dock längre för kvinnor än för män. Följande diagram är hämtat ut Statskontorets förra lägesrapport och visar skillnaderna i väntetider mellan könen.

Ur Statskontorets förra lägesrapport (juni 2003) sidan 29:

**Diagram 4.9 Väntetid från rehabiliteringsplan till åtgärd – jämförelse mellan män och kvinnor (procent)**



Källa: Statskontorets enkät

## Teknisk beskrivning

I början av april togs en lista fram på deltagare i FAROS-projektet. Listan innehåller deltagare som blivit inskrivna i FAROS den 31 mars eller tidigare, vilket är 847 personer. Ett urval på 450 deltagare gjordes från olika kontor. Tabell 1 visar populations- och urvalsstorlek för respektive kontor.

**Tabell 6** Population och urval m.m.

Kontor	Populationsstorlek	Urvalsstorlek	Urvalsfraktion	Övertäckning	Bortfall	Svar	Svarsfrekvens
0534	56	30	54	1		29	100
0535	122	72	59	1		71	100
0536	64	34	53	1		33	100
1020	29	16	55	3		13	100
1021	62	31	50			31	100
1030	128	69	54	4	1	64	99
1060	1						
1412	1						
1418	107	53	50		1	52	98
1925	229	118	52	1	1	116	99
2521	35	19	54			19	100
2523	13	8	62			8	100
<b>Totalt</b>	<b>847</b>	<b>450</b>	<b>53</b>	<b>11</b>	<b>3</b>	<b>436</b>	<b>99</b>



Deltagarnas handläggare fick svara på en enkät med frågor om deltagarna. Enkäten skickades ut vecka 16 med 1 1/2 veckas svarstid. Sista svarsdatum var den 28 april. Handläggarna reagerade på att svarstiden var för kort så denna förlängdes. Vecka 20 skickades en påminnelseenkät ut med 2 veckors svarstid, sista svarsdatum den 28 maj. Efter detta datum inväntades svar i några dagar och datainsamlingen avslutades i slutet av vecka 23.

11 individer visade sig inte ingå i FAROS-projektet, dessa kodades som övertäckning. Svar har inte kommit in för 3 deltagare, vilket ger en svarsfrekvens på 99 %.

Handläggarnas svar på datum för olika händelser för deltagarna i FAROS har i vissa fall inneburit problem. Ibland har datumen inte varit korrekta och då inte använts. Ibland har svaren inte varit rimliga i förhållande till andra tidsangivelser. Ett antal individer har t ex ett inskrivningsdatum senare än den 28 april. Inskrivningstid i FAROS är definierad som den 28 april minus inskrivningstid enligt enkäten. Ett annat exempel är att ett antal individer har fått en rehabiliteringsåtgärd innan en rehabiliteringsplan upprättats. I skapandet av variabler för inskrivningstid och väntetider har inte sådana typer av svar använts. Vissa inskrivnings- och väntetider är orimligt stora, detta har vi inte gjort något åt, utan de redovisas i den största klassen.

**Frågeformulär – handläggarenkäten****1 När blev personen inskriven i FAROS?**

År Månad Dag

_____	_____	_____
-------	-------	-------

**2 Har en handlingsplan för personen upprättats inom ramen för FAROS?**

- Ja.  
 Nej, det har inte upprättats någon rehabiliteringsplan. *Gå till fråga 4!*  
 Annat. *Gå till fråga 4!*

**3 När upprättades den första handlingsplanen?**

År Månad Dag

_____	_____	_____
-------	-------	-------

*Gå till fråga 5!***4 Varför har inte en handlingsplan upprättats?**

- Arbetet med att ta fram en handlingsplan pågår men har ännu inte avslutats.  
 Det fanns en tillräckligt bra handlingsplan redan tidigare.  
 Individens medicinska tillstånd försvårar möjligheten att vidta rehabiliteringsåtgärder för närvarande.  
 Individens egen motivation är inte tillräcklig för rehabilitering.  
 Förhållandena på arbetsmarknaden försvårar planeringen.  
 Det finns en osäkerhet kring finansiering av åtgärder.  
 Personen har remitterats tillbaka till försäkringskassan/arbetsförmedlingen.  
 Annat, nämligen \_\_\_\_\_

**5 Deltar eller har personen deltagit i en aktiv rehabiliteringsåtgärd inom ramen för FAROS? Flera alternativ kan anges.**

- Utbildning.  
 Arbetsprövning.  
 Arbetspraktik.  
 Annan aktiv åtgärd, nämligen \_\_\_\_\_  
 Nej *Gå till fråga 7!*  
 Vet inte *Gå till fråga 7!*



**6** När inleddes personens första aktiva rehabiliteringsåtgärd inom ramen för FAROS? Se exempel fråga 5.

År	Månad	Dag
_____	_____	_____

**7** Vilket eller vilka förhållanden utgör enligt din bedömning för närvarande arbetshinder för personen? Ange högst tre alternativ.

- Kulturella problem och/eller språkproblem.
- Missbruk.
- Andra sociala problem.
- Psykiska besvär, psykisk sjukdom och/eller psykiska funktionshinder.
- Värk eller andra besvär i rygg, nacke eller axlar.
- Annan fysisk sjukdom och/eller fysiska funktionshinder.
- Utbildningen för låg eller inom fel område.
- Endast avsaknaden av ett arbete.
- Annat.
- Vet ej.

**8** Har personen lämnat FAROS? Ange endast ett alternativ.

- Ja, personen har erhållit anställning utan ekonomiskt stöd.  
..... Antal arbetstimmar per vecka? \_\_\_\_\_
- Ja, personen har erhållit anställning med ekonomiskt stöd.  
..... Antal arbetstimmar per vecka? \_\_\_\_\_
- Ja, personen har startat eget.
- Ja, personen har påbörjat en utbildning.
- Ja, personen har skrivits ut av annan anledning, nämligen \_\_\_\_\_
- Nej, personen är fortfarande aktuell i FAROS.
- Annat, nämligen \_\_\_\_\_
- Vet inte.

***Tack för din medverkan!***