

Rapport

Underlag till statens finansiella sparande

2018 kvartal 3



EKONOMISTYRNINGSVERKET

Publikationen kan laddas ner
från ESV:s webbplats esv.se.

Datum: 2018-11-16
Dnr: 2018-989
ESV-nr: 2018:54
Copyright: ESV
Rapportansvarig: Mikael Marelius

Förord

ESV producerar nationalräkenskapsinformation för staten, underlag till statens finansiella sparande (UFS). Utgångspunkten för beräkningarna är de regler, definitioner och klassificeringar som gäller för de 28 medlemsländerna i EU.

Resultatet av beräkningarna ligger till grund för nationalräkenskapsberäkningarna vid Statistiska centralbyrån, SCB, och används till ekonomisk analys. Resultatet används också vid beräkningen av EU-avgifter och uppföljningen av EU-ländernas ekonomiska situation. Till viss del används det finansiella sparandet också vid granskning enligt konvergenskriterierna¹.

Beräkningarna görs kvartalsvis och resultatet publiceras knappt två månader efter utgången kvartal.

¹ Konvergenskriterierna innefattar krav om prisstabilitet, sunda och hållbara offentliga finanser och stabil växelkurs.

Innehåll

1	Kontaktinformation	5
2	Sammanfattning	6
2.1	Inkomsterna ökade med 11 miljarder.....	6
2.2	Utgifterna ökade med 17 miljarder.....	7
	Transfereringarna ökade	7
3	Analys av inkomster	9
3.1	Inkomsterna ökade med 11 miljarder kronor tredje kvartalet.....	9
4	Analys av utgifter	13
4.1	Sociala naturaförmåner fortsatte minska	13
4.2	Ökade omkostnader för konsumtion.....	13
	Stora inköp av varor och tjänster	13
	Hyrorna fortsatte uppåt.....	14
	Myndigheterna ökade aktiveringen av material	14
4.1	Löner och sociala avgifter ökade med 5 procent	15
	Polismyndighetens löneutgifter ökade mest	15
	Sociala avgifter ökade med 5 procent.....	16
4.2	Myndigheternas försäljning ökade med 8 procent	16
4.3	Investeringar ökade	16
	Militära investeringar minskade	16
4.4	Räntorna ökade	17
	Övriga räntekostnader	17
4.5	Löpande transfereringar till utlandet ökade.....	18
	EU-avgiften ökade	18
	Transfereringar till övriga länder	18
4.6	Löpande transfereringar inom Sverige ökade.....	19
	Stöd till företagssektorn ökade	19
4.1	Kapitaltransfereringar till utlandssektorn ökade	28
4.2	Kapitaltransfereringar inom Sverige.....	28

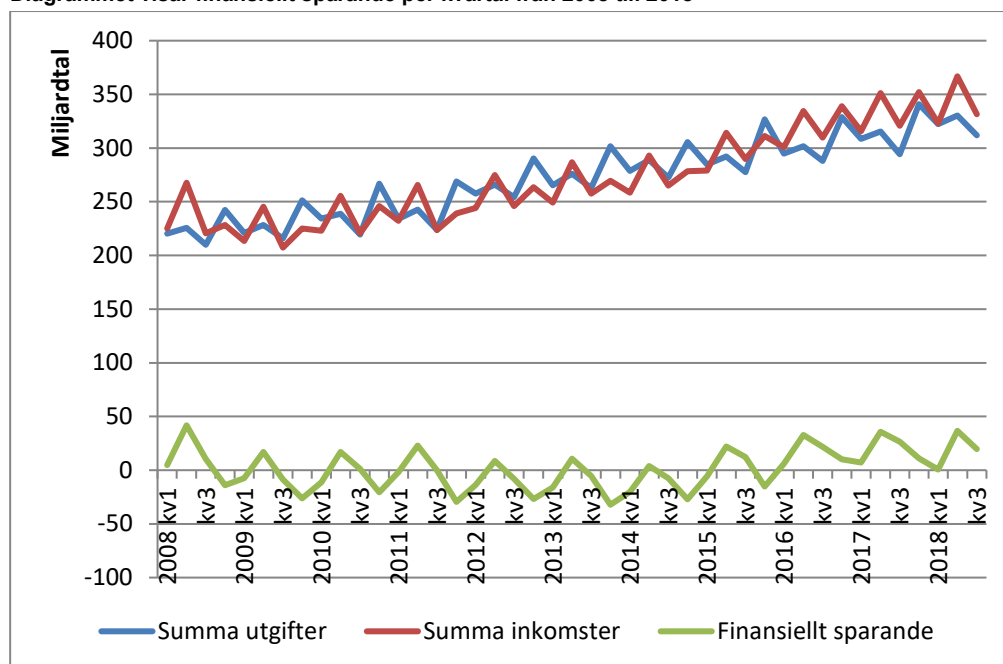
1 Kontaktinformation

<i>Ansvarig</i>	<i>Telefon</i>
Emelie Brunhage ESF-rådet Kammarkollegiet Riksgäldskontoret	08-690 44 23
Mikael Marelius Fortifikationsverket Försvarets materielverk Försvarmakten Trafikverket Socialstyrelsen Skatteverket Skogsstyrelsen Statens fastighetsverk Statens tjänstepensionsverk Tullverket	08-690 44 28
Lars Nordkvist Kärnavfallsfonden Universitet och Högskolor	08-690 45 12
Leticia Velasquez Diaz Arbetsförmedlingen Försäkringskassan Migrationsverket Pensionsmyndigheten Sida	08-690 45 63
Hans Åhlander Exportkreditnämnden Länsstyrelserna Regeringskansliet	08-690 45 07
Annika Näsvalld Åhman Centrala studiestödsnämnden Domstolsverket Kriminalvården Polismyndigheten Statens skolverk Universitet och Högskolor	08-690 45 14

2 Sammanfattning

Resultatet av den preliminära beräkningen för tredje kvartalet 2018 visar ett positivt finansiellt sparande för staten på 20 miljarder kronor. Därmed har det varit överskott i statens finansiella sparande 11 kvartal i rad. Jämfört med motsvarande period föregående år försämrades det finansiella sparandet med 7 miljarder kronor.

Diagrammet visar finansiellt sparande per kvartal från 2008 till 2018



2.1 Inkomsterna ökade med 11 miljarder

Under tredje kvartalet ökade statens inkomster med 3 procent eller 11 miljarder kronor.

Produktskatterna ökade med 6 miljarder kronor varav mervärdesskatten ökade med drygt 5 miljarder kronor. Övriga produktionsskatter ökade med drygt 5 miljarder kronor varav löneskatterna ökade med drygt 6 miljarder kronor till följd av en högre lönesumma i ekonomin.

Statens intäkter av löpande inkomst- och förmögenhetsskatter minskade med 1 miljard kronor. Hushållens kapitalsskatter minskade med 4 miljarder kronor och bolagens skatter ökade med 3 miljarder kronor.

2.2 Utgifterna ökade med 17 miljarder

Tredje kvartalet ökade statens utgifter med 6 procent eller drygt 17 miljarder kronor jämfört med motsvarande kvartal föregående år.

Utgifterna för transfereringarna ökade med 11 miljarder kronor samtidigt som den totala konsumtionen ökade med 3 miljarder kronor och räntekostnaderna ökade med 1 miljard kronor. Utgifterna för investeringar ökade med drygt 1 miljard kronor.

Transfereringarna ökade

Tredje kvartalet ökade transfereringarna med 11 miljarder kronor netto. Löpande transfereringar inom landet ökade med 7,5 miljarder kronor och till utlandet med 3,5 miljarder kronor.

Transfereringarna till hushållssektorn ökade med 3,2 miljarder kronor netto. Mest ökade barnbidragen och föräldraförsäkringen. De ökade med 1,3 respektive 0,7 miljarder kronor jämfört med motsvarande kvartal föregående år.

Löpande transfereringar till kommunala sektorn ökade med 2,8 miljarder kronor netto. Kommunmoms, kommunalekonomisk utjämning och skattereduktioner ökade med 3,6 miljarder kronor. Andra stora ökningar avsåg bidragen till läkemedelsförmånerna och till folkhälsa och sjukvård. Samtidigt minskade ersättningarna för mottagande av asylsökande med 2,8 miljarder kronor.

EU-avgiften ökade med 1,8 miljarder kronor mellan kvartalen.

Underlag till Statens finansiella sparande (UFSkv3). Inkomster

(Miljoner kronor)

8

	Kv1-4 2016	Kv1 2017	Kv2 2017	Kv3 2017	Kv4 2017	Kv1-4 2017	Kv1 2018	Kv2 2018	Kv3 2018	Kv1-3 2018	Diff. bel. Kv 3	Diff. % Kv 3
01 Skatter på produktion och import	971 101	238 305	261 239	245 548	269 466	1 014 557	248 014	274 301	256 742	779 058	11 195	5
01 Produktskatter	526 071	126 442	141 597	128 612	151 739	548 390	132 608	149 321	134 569	416 498	5 957	5
02 Övriga produktionskatter	445 030	111 863	119 641	116 936	117 727	466 167	115 407	124 980	122 173	362 560	5 237	4
02 Räntetäkter	9 013	2 216	2 330	1 786	2 707	9 039	2 402	2 131	1 907	6 439	121	7
03 Inkomst från bolag	14 556	325	9 867	37	1 662	11 891	173	14 843	27	15 043	-10	-27
01 Inkomst från bolag	14 430	300	9 799	14	1 639	11 752	138	14 798	2	14 938	-12	-84
02 Kvarhållna utdelningar	126	25	68	23	23	139	35	45	25	105	2	9
04 Arrenden	287	74	79	77	74	304	82	77	102	261	24	32
01 Arrenden	10	5	7	6	3	21	10	6	3	19	-3	-46
02 Spektrumfrekvenser	276	69	71	71	71	283	71	71	71	214	0	0
03 Lokalradioavgifter	0	0	0	0	0	0	0	0	0	27	27	
05 Löpande inkomst- och förmögenhetsskatter	246 163	64 955	66 379	63 184	66 273	260 791	62 096	64 368	62 483	188 947	-701	-1
06 Sociala avgifter	8 539	2 316	2 293	2 248	2 216	9 073	2 444	2 442	2 396	7 282	148	7
07 Skadeförsäkringspremier, netto	1 372	276	712	492	176	1 657	272	374	22	668	-471	-96
08 Löpande transfereringar från utlandssektorn	3 260	627	812	499	750	2 688	581	876	629	2 086	131	26
01 EU-länder	1 093	348	438	234	278	1 299	211	458	267	935	32	14
02 Övriga länder	1 086	236	309	261	324	1 130	260	254	293	807	33	13
04 Återvinningar	1 080	43	64	4	148	260	111	163	69	344	65	1 628
09 Transfereringar inom Sverige	30 058	6 527	7 524	6 828	8 651	29 529	6 790	7 380	7 254	21 424	426	6
01 Företagssektorn	3 112	771	891	789	1 074	3 525	783	861	806	2 450	17	2
01 Bøter och straffavgifter från förelag D759	291	80	63	94	91	329	79	81	61	220	-33	-35
02 Övriga transfereringar från företag D753	2 796	688	700	694	980	3 062	703	728	744	2 174	50	7
03 Återvinningar	25	2	128	1	2	134	1	52	2	55	0	14
02 Kommunala sektorn	10 347	2 027	2 042	2 188	2 663	8 920	2 071	2 083	2 125	6 279	-63	-3
01 Primärkommuner	8 120	1 860	1 820	2 018	2 371	8 070	1 826	1 869	1 957	5 653	-61	-3
02 Landsing	869	197	197	163	251	808	223	194	158	576	-5	-3
03 Kommunala ideella organisationer	1 357	-29	24	6	41	42	22	20	9	51	3	50
03 Hushållssektorn	15 875	3 530	4 395	3 663	4 714	16 302	3 755	4 238	4 137	12 130	474	13
01 Hushållens ideella organisationer	8 427	1 751	2 309	1 822	2 632	8 513	1 872	2 226	1 996	6 095	175	10
02 Egentliga hushåll	7 448	1 779	2 087	1 841	2 083	7 789	1 883	2 012	2 140	6 035	300	16
01 Bøter och straffavgifter från hushåll D753	781	186	224	190	173	773	185	225	188	598	-1	-1
02 Övriga transfereringar från hushåll D753	6 667	1 593	1 863	1 651	1 909	7 016	1 698	1 787	1 952	5 437	301	18
04 AP-fonden	724	198	197	188	199	783	181	198	186	565	-2	-1
10 Kapitalskatter	0	0	0	0	0	0	0	0	0	0	0	0
11 Bidrag för investering	1	0	0	0	0	0	0	0	0	0	0	-100
Summa utgifter	1 214 592	308 506	315 392	294 272	340 861	1 259 032	322 290	330 187	311 747	964 224	17 474	6
Summa inkomster	1 284 349	315 620	351 234	320 699	351 976	1 339 530	322 653	366 793	331 562	1 021 208	10 863	3
Finansiellt sparande	69 757	7 114	35 842	26 427	11 115	80 498	563	36 605	19 816	56 983	-6 611	-25

3 Analys av inkomster

3.1 Inkomsterna ökade med 11 miljarder kronor tredje kvartalet

De totala inkomsterna uppgick till 332 miljarder kronor tredje kvartalet 2018 vilket var en ökning med knappt 3 procent eller 11 miljarder kronor.

Produktskatterna ökade med 6 miljarder kronor tredje kvartalet varav mervärdesskatten ökade med knappt 5 miljarder kronor. Mervärdesskatten fortsatte att öka men ökningstakten avtog till följd av minskade bostadsinvesteringar. Energiskatterna ökade med knappt 1 miljard kronor. Den nya flygskatten uppgick till knappt 0,5 miljarder kronor. Övriga punktskatter såsom alkohol-, tobaks- och stämpelskatt var i stort sett oförändrade.

Övriga produktionsskatter ökade med drygt 5 miljarder kronor tredje kvartalet. Av dessa stod löneskatterna för hela ökningen till följd av en högre lönesumma i ekonomin. Sänkt skatt på vattenkraftverksanläggningar minskade fastighetsskatteinkomsterna med 0,3 miljarder kronor. Resolutionsavgiften ökade med 0,7 miljarder kronor. Lokalradioavgifter har till följd av ändrade regler tagits bort från skatter. Tidigare rapporterades lokalradioavgifter löpande som övriga produktionsskatter. Under tredje kvartalet betalades avgifterna in för 8 år i förskott. I samband med detta ändrades hanteringen och avgifterna rapporteras nu som periodiserat under inkomstpunkt 4 Arrenden.

Statens intäkter av löpande inkomst- och förmögenhetsskatter² minskade med 1 miljard kronor det tredje kvartalet. Under perioden ökade hushållens inkomstskatter svagt samtidigt som skattereduktionerna ökade vilket eliminerade intäktsökningen. Hushållens kapitalsskatter minskade med drygt 4 miljarder kronor på grund av hushållens minskade kapitalvinster. Avkastningsskatterna ökade med 0,1 miljarder kronor. Bolagens skatter ökade med 3 miljarder kronor jämfört med samma period 2017.

² Inkomstpunkten innehåller inga förmögenhetsskatter utan enbart inkomst- och kapitalsskatter. Namnet kommer från regelverket ENS2010.

Skatter i finansiella sparandet

Skatter beräknas intäktsmässigt, när de upparbetas, inte när de inbetalas. Det innebär att skatteinbetalningen förs till den period som gett upphov till skattskyldigheten.

Skatterna indelas i:

-Produktsskatter som består av mervärdesskatter, importskatter och skatt på enskilda produkter såsom energi-, alkohol, tobak diverse punktskatter samt miljöskatter.

Utfallet baseras till största delen på förskjutningar av månadsinbetalningar.

-Övriga produktionsskatter som består av skatter på produktionsfaktorer såsom mark, fasta tillgångar, arbetskraft och andra produktionsmedel. Exempel på skatter är arbetsgivaravgifter, egenavgifter, fastighetsskatt, fordonsskatt och andra skatter kopplade till produktion. Utfallet baseras i huvudsak på förskjutningar av månadsinbetalningar och avseende egenavgifter på taxeringsutfallet.

- Löpande inkomst- och förmögenhetsskatter består av skatter på inkomster och kapital från hushåll och företag. Utfallet baseras till största delen på taxeringsutfallet det aktuella året.

Underlag till Statens finansiella sparande (UFSkv3). Utgifter

(Miljoner kronor)

	Kv 1-4 2016	Kv 1-4 2017	Kv3 2017	Kv4 2017	Kv 1-4 2017	Kv1 2018	Kv2 2018	Kv3 2018	Kv1-3 2018	Diff. bel. Kv 3	Diff. % Kv 3
Total konsumtion	234 333	54 128	60 804	55 218	67 015	237 165	61 640	58 499	175 397	3 281	6
Totala investeringar	41 961	6 641	13 304	8 508	15 829	44 281	10 848	10 357	29 541	1 849	22
Totala räntor	16 729	2 198	5 036	4 111	2 913	14 258	6 211	5 015	14 449	904	22
Totala transfereringar	890 014	239 174	227 771	220 019	244 783	931 746	242 876	231 023	722 836	11 004	5
Totala beredskapslagring	813	199	310	-15	173	667	186	-77	41	-63	426
Total statlig moms	30 566	6 131	8 140	6 385	10 117	30 772	8 414	6 871	21 872	485	8
Summa utgifter	1 214 592	308 506	315 392	294 272	340 861	1 259 032	330 187	311 747	964 224	17 474	6
01 Sociala naturaförmåner	17 318	3 662	4 119	3 237	4 150	15 168	3 771	2 926	10 255	-311	-10
02 Omkostnader för konsumtion	106 101	22 036	27 029	21 640	35 081	105 785	27 399	24 155	73 550	2 515	12
01 Inköp av varor och tjänster	106 156	20 477	28 502	21 480	37 307	107 767	27 827	24 881	74 188	3 401	16
02 Personalkostnader	4 232	882	1 129	771	1 455	4 237	1 086	874	2 827	103	13
03 Hyror	19 155	4 894	4 818	4 910	4 946	19 568	5 097	5 104	15 234	195	4
04 Reparationer av lokaler	506	55	140	60	181	436	94	79	234	19	32
05 Material, egenutvecklade investeringar	-24 419	-4 429	-7 672	-5 667	-8 926	-26 693	-6 834	-6 878	-19 285	-1 212	21
06 Hyror, egenutvecklade investeringar	2	0	-1	0	0	-1	0	0	-1	0	69
07 Offentligtliga avgifter	203	65	46	28	66	205	51	40	139	12	43
08 Övriga omkostnader	143	44	31	33	39	148	40	28	117	-5	-15
09 Fordonskatter	26	10	7	5	2	24	8	6	19	1	10
10 Övriga produktionskatter	98	38	27	20	9	95	31	22	78	2	10
03 Löner och sociala avgifter	151 376	38 540	39 944	39 702	40 048	158 234	41 672	41 507	122 858	1 805	5
01 Löner	102 372	25 943	26 921	26 784	26 999	106 647	27 987	27 955	82 618	1 171	4
02 Sociala avgifter	49 170	12 556	13 067	12 902	13 133	51 658	13 690	13 566	40 254	664	5
03 Vämpliktslöner	271	72	140	52	103	366	134	93	300	41	80
04 Löner, egenutvecklade investeringar	-766	-133	-256	-113	-277	-780	-230	-173	-583	-60	53
05 Övriga löner	232	72	51	54	64	241	65	46	189	-8	-15
06 Övriga sociala avgifter	98	30	21	23	27	102	27	20	80	-3	-14
04 Försäljning	-40 463	-10 110	-10 288	-9 360	-12 264	-42 022	-11 201	-10 089	-31 266	-729	8
01 Extern försäljning	-30 348	-7 895	-7 666	-7 235	-8 734	-31 529	-8 432	-7 677	-23 698	-442	6
02 Intern försäljning	-10 114	-2 215	-2 622	-2 126	-3 530	-10 493	-2 770	-2 412	-7 568	-287	13
Total konsumtion	234 333	54 128	60 804	55 218	67 015	237 165	61 640	58 499	175 397	3 281	6
05 Investeringsverksamhet	41 961	6 641	13 304	8 508	15 829	44 281	10 848	10 357	29 541	1 849	22
01 Byggnader och anläggningar	25 339	4 661	7 933	6 001	9 273	27 869	7 147	7 678	20 653	1 677	28
02 Om- och tillbyggnad av bef. byggnader och anläggningar, mark	1 480	149	217	215	913	1 495	329	250	752	35	16
03 Maskiner, transportmedel och inventarier	6 684	1 026	1 603	1 201	2 637	6 466	1 619	1 301	3 950	101	8
04 Forskning och utveckling, immateriella investeringar	2 693	453	821	400	1 070	530	709	589	1 828	189	47
05 Försäljning av materiella tillgångar	-389	-19	-28	-61	-35	-143	-356	-129	-521	-68	111
06 Militära investeringar	6 153	369	2 759	752	1 970	5 849	1 399	668	2 880	-83	-11
Totala investeringar	41 961	6 641	13 304	8 508	15 829	44 281	10 848	10 357	29 541	1 849	22
Räntekostnader	16 729	2 198	5 036	4 111	2 913	14 258	6 211	5 015	14 449	904	22
01 Räntor på statskullen m.m.	16 623	2 197	4 955	4 109	3 118	14 380	6 605	5 101	14 701	992	24
02 Övriga räntekostnader	122	6	86	9	-200	-98	-387	-78	-230	-87	-950
03 Räntor, egenutvecklade investeringar	-16	-6	-6	-7	-6	-24	-7	-8	-21	-1	19
Totala räntor	16 729	2 198	5 036	4 111	2 913	14 258	6 211	5 015	14 449	904	22

07	Löpande transfereringar till utlandet	52 234	19 978	13 781	11 981	14 928	60 669	23 674	13 856	15 341	52 871	3 359	28
	01 EU-institutioner	23 503	7 933	7 092	6 410	3 816	25 251	10 542	6 185	8 205	24 932	1 795	28
	01 BNL-avgift (kassamässig)	25 224	7 045	6 163	5 521	2 971	21 700	9 491	5 459	7 327	22 277	1 806	33
	02 UK-avgift (kassamässig)	628	124	124	124	80	454	144	93	113	350	-12	-10
	03 EU-moms (kassamässig)	-2 349	764	805	764	764	3 097	908	633	765	2 306	1	0
	02 Övriga utlandssektorn	28 731	12 045	6 688	5 572	11 113	35 418	13 132	7 670	7 136	27 939	1 584	28
	01 EU-länder	1 941	1 056	231	526	584	2 397	886	299	604	1 790	78	15
	02 Övriga länder	26 791	10 989	6 457	5 046	10 529	33 021	12 246	7 371	6 532	26 149	1 486	29
08	Löpande transfereringar inom Sverige	823 584	217 825	212 363	206 351	223 280	859 819	223 216	228 435	213 836	663 487	7 485	4
	01 Företagssektorn	38 273	9 042	9 107	8 846	11 399	38 394	8 785	9 550	9 270	27 605	424	5
	01 Statliga affärsverk	1 126	162	161	172	236	731	155	168	166	488	-6	-4
	02 Statliga bolag	8 691	2 134	2 113	2 238	2 676	9 160	2 416	2 390	2 435	7 241	197	9
	03 Privata företag m.fl.	27 281	6 504	6 631	6 123	8 085	27 343	5 972	6 720	6 364	19 057	241	4
	04 Kommunala bolag	1 176	243	201	314	402	1 160	242	271	305	819	-8	-3
	03 Kommunala ideella organisationer	336 381	91 910	90 123	85 897	98 250	366 180	94 905	99 831	88 695	283 430	2 798	3
	01 Primärkommuner	217 414	59 536	58 998	55 789	66 129	240 451	60 705	62 392	56 896	179 994	1 107	2
	02 Landsfing	116 126	31 484	30 330	29 532	31 380	122 725	32 944	36 483	31 040	100 467	1 508	5
	03 Kommunala ideella organisationer	2 841	891	796	577	741	3 004	1 255	955	759	2 969	182	32
	04 Hushållssektorn	310 347	82 136	76 531	76 145	77 652	312 464	83 787	79 357	79 357	242 500	3 212	4
	01 Hushållens ideella organisationer	34 187	11 234	7 791	7 612	8 629	35 265	11 862	8 965	8 064	28 891	452	6
	02 Egentliga hushåll	276 160	70 903	68 740	68 533	69 023	277 199	71 924	70 392	71 293	213 609	2 760	4
	05 Alderspensionssystemet	138 593	34 736	36 602	35 463	35 980	142 781	35 740	37 698	36 514	109 952	1 051	3
09	Kapitaltransfereringar till utlandssektorn	3 689	-56	51	96	475	566	98	101	174	374	78	81
	01 EU-länder	20	12	5	14	20	51	23	20	28	72	14	96
	02 Övriga länder	3 626	-74	41	76	446	489	66	75	140	281	64	84
	03 Infranden av garantier	43	6	6	6	9	26	9	6	6	20	0	4
10	Kapitaltransfereringar inom Sverige	10 486	1 427	1 575	1 590	6 099	10 692	1 949	2 484	1 672	6 105	82	5
	01 Företagssektorn	4 047	1 003	773	812	2 050	4 638	1 243	1 648	1 096	3 987	285	35
	01 Privata företag m.fl.	1 695	686	369	309	1 087	2 451	943	637	511	2 091	202	66
	02 Kommunala bolag	764	77	84	100	440	700	123	325	324	771	224	225
	03 Infranden av garantier	1 529	233	309	395	485	1 422	169	678	243	1 090	-162	-39
	04 Tillskott till företag	58	7	11	8	39	65	8	8	18	34	10	132
	02 Statliga ideella organisationer	77	12	25	14	35	87	3	1	2	6	-12	-84
	03 Kommunala sektorn	5 245	144	527	505	3 654	4 830	465	536	276	1 277	-228	-45
	01 Primärkommuner	3 258	129	278	261	2 672	3 340	133	508	265	907	5	2
	02 Landsfing	1 967	7	241	237	971	1 457	311	22	0	333	-237	-100
	03 Kommunala ideella organisationer	20	7	8	7	11	33	20	6	11	37	4	59
	04 Hushållssektorn	1 128	269	250	259	359	1 137	239	299	297	834	37	14
	01 Hushållens ideella organisationer	222	47	29	37	121	234	41	58	53	153	17	46
	02 Egentliga hushåll	906	221	221	223	238	903	197	240	243	681	21	9
	Totala transfereringar	890 014	239 174	227 771	220 019	244 783	931 746	248 937	242 876	231 023	722 836	11 004	5
11	Beredskapslagring	813	199	310	-15	173	667	-67	186	-77	41	-63	426
12	Övriga kostnader	177	36	28	45	33	142	17	12	59	88	14	31
	01 Bolagsskatt ÖSE	177	36	28	45	33	142	17	12	59	88	14	31
13	Statlig moms	30 566	6 131	8 140	6 385	10 117	30 772	6 587	8 414	6 871	21 872	485	8
	Summa utgifter	1 214 592	308 506	315 392	294 272	340 861	1 259 032	322 290	330 187	311 747	964 224	17 474	6
	Summa inkomster	1 284 349	315 620	351 234	320 699	351 976	1 339 530	322 853	366 793	331 562	1 021 208	10 863	3
	Finansstelt sparande	69 757	7 114	35 842	26 427	11 115	80 498	563	36 605	19 816	56 983	-6 611	-25

4 Analys av utgifter

Tredje kvartalet 2018 ökade statens utgifter med 6 procent eller 17 miljarder kronor jämfört med motsvarande kvartal föregående år. Totalt uppgick utgifterna till 312 miljarder kronor.

Under kvartalet ökade utgifterna för transfereringar med 11 miljarder kronor samtidigt som den totala konsumtionen ökade med 3 miljarder kronor och de statliga investeringarna med 2 miljarder kronor.

4.1 Sociala naturaförmåner fortsatte minska

För sjunde kvartalet i rad minskade utgifterna för de sociala naturaförmånerna. Jämfört med motsvarande period föregående år minskade utgifterna med 10 procent eller 0,3 miljarder kronor.

Migrationsverkets kostnader minskade med 43 procent eller drygt 0,2 miljarder kronor. Förändringen återfanns främst under två anslag; *Offentligt bidräde i utlänningsärenden* och *Ersättningar och bostadskostnader*, anslagsposten *Boende för asylsökande*. Kostnaderna för *Offentligt bidräde i utlänningsärenden* minskade med 56 procent vilket motsvarade drygt 0,1 miljarder kronor samtidigt som *Ersättningar och bostadskostnader* med anslagsposten *Boende för asylsökande* minskade med 43 procent eller 0,1 miljarder kronor.

Arbetsförmedlingens utgifter för sociala naturaförmåner minskade med 24 procent, 0,3 miljarder kronor. Nytt för 2018 är att anslaget *Ersättning för insatser för vissa nyanlända invandrare* ingår som en anslagspost i anslaget *Kostnader för arbetsmarknadspolitiska program och insatser*. Under kvartalet minskade anslagsposten med 61 procent vilket motsvarade 0,3 miljarder kronor.

4.2 Ökade omkostnader för konsumtion

Omkostnader för konsumtion utgör knappt hälften av de totala konsumtionsutgifterna. Efter flera kvartal med små förändringar ökade omkostnaderna tredje kvartalet med 12 procent eller 2,5 miljarder kronor.

Stora inköp av varor och tjänster

Inköp av varor och tjänster är den största posten under omkostnader för konsumtion. Tredje kvartalet 2018 uppgick myndigheternas inköp av varor och tjänster till 24,9 miljarder kronor vilket var en ökning med 16 procent eller 3,4 miljarder kronor.

En stor del av ökningen återfanns hos Trafikverket. Under kvartalet ökade de sina inköp av varor och tjänster med 17 procent vilket motsvarade 1,5 miljarder kronor.

Det var främst under anslaget *Utveckling av statens transportinfrastruktur* som ökningen återfanns.

Den största procentuella utgiftsökningen hade Länsstyrelsen i Gävleborgs län. Under kvartalet ökade de sina inköp av varor och tjänster med 677 procent, 48 miljoner kronor, till följd av de omfattande skogsbränderna i Ljusdal med omnejd under juli månad.

Polismyndigheten ökade sina inköp av varor och tjänster med 30 procent vilket motsvarade 0,2 miljarder kronor. De var främst utgifterna för övriga tjänster och övriga varor som ökade.

Naturvårdsverket har ökat sina inköp av varor och tjänster med 83 procent, drygt 0,1 miljarder kronor. Ökningen avser främst högre ersättningar till markägare för skydd av värdefull natur. Utgiftens fördelning mellan kvartalen varierar från år till år och ackumulerat är utfallet i nivå med föregående år.

Efter flera kvartal med minskade utgifter ökade Migrationsverkets omkostnader för inköp av varor och tjänster. Under tredje kvartalet ökade utgifterna med 23 procent eller knappt 0,1 miljarder kronor.

Hyrorna fortsatte uppåt

Statens omkostnader för hyror fortsatte att öka. Under tredje kvartalet ökade hyrorna med 4 procent eller 0,2 miljarder kronor.

Karolinska institutets lokalkostnader ökade med 34 procent eller 52 miljoner kronor. De ökade kostnaderna är en följd av utökad lokalyta samt retroaktiva tilläggshyror.

Nationalmuseum har till följd av renoveringen av museibygnaden på Blasieholmen fått ökade hyreskostnader. Hyrorna ökade med 126 procent under kvartalet, från 9 till 18 miljoner kronor.

Myndigheterna ökade aktiveringen av material

Aktivering av material inom egenutvecklade investeringar uppgick till - 6,9 miljarder kronor tredje kvartalet 2018. Det var en ökning med 21 procent eller 1,2 miljarder kronor jämfört med tredje kvartalet 2017.

Trafikverkets aktivering av material ökade med 22 procent eller 1,1 miljarder kronor. Ökningen återfanns främst under anslaget *Utveckling av statens transportinfrastruktur* där utgifterna för nybyggnation av väg och järnväg hade ökat.

Aktivering av material inom egenutvecklade investeringar:

När myndigheterna bygger upp tillgångar i egen regi bokförs utgifterna först på kostnadskonton i resultaträkningen. I de reala räkenskaperna redovisas en ökning av konsumtionen.

Senast kvartalsvis bör myndigheterna aktivera utgifterna. Då ska de utgifter som är hänförliga till anläggningstillgångar föras över till balansräkningen och redovisas som en investering. Vid aktivering av de egenutvecklade investeringarna redovisas dessa med negativt tecken i de reala räkenskaperna vilket minskar konsumtionen. Samtidigt redovisas motsvarande post som investering med positivt tecken, därmed blir påverkan på utgifterna neutral.

4.1 Löner och sociala avgifter ökade med 5 procent

Utgiften för löner och sociala avgifter uppgick till knappt 42 miljarder kronor tredje kvartalet 2018, vilket var en ökning med 5 procent jämfört med tredje kvartalet 2017.

Polismyndighetens löneutgifter ökade mest

Polisen hade den största beloppsmässiga ökningen tredje kvartalet. Myndighetens löneutgifter ökade med 177 miljoner kronor eller 6 procent under perioden.

Utgiftsökningen förklaras av att en lönerrevision genomfördes under tredje kvartalet. Antalet poliser har inte ökat under perioden.

Trafikverket har under de senaste två åren utökat sin personalstyrka för att möta den växande verksamhetsvolymen på myndigheten. Under tredje kvartalet ökade löneutgifterna med 11 procent jämfört med motsvarande kvartal 2017.

Försvarsmyndigheternas löneutgifter ökade med 5 procent eller 139 miljoner kronor under tredje kvartalet 2018.

Skogsstyrelsens löneutgifter ökade med hela 66 procent eller 70 miljoner kronor under tredje kvartalet. Förändringen kan främst förklaras av de arbetsmarknadspolitiska projekt som utförts under perioden. Skogsstyrelsen arbetar med projekt som syftar till att skapa möjligheter till jobb i gröna näringar för de som står långt ifrån arbetsmarknaden. Under perioden har antalet personer som ingår i satsningarna uppgått till 1500 personer.

Migrationsverkets löneutgifter fortsatte minska för tredje kvartalet i rad. Löneutgifter minskade med 14 procent eller 100 miljoner kronor tredje kvartalet. Som en följd av färre antal asylsökande har myndigheten minskat antalet anställda, främst inom asylprövningen.

Sociala avgifter ökade med 5 procent

De sociala avgifterna uppgick till knappt 14 miljarder kronor tredje kvartalet 2018, vilket är en ökning med 5 procent jämfört med samma kvartal 2017.

4.2 Myndigheternas försäljning ökade med 8 procent

Försäljningsintäkterna minskar statens kostnader för myndigheternas verksamhet och är en avdragspost när konsumtionen beräknas. Under tredje kvartalet ökade myndigheternas externa försäljning med 8 procent och den interna försäljningen ökade med 13 procent jämfört med tredje kvartalet 2017. Totalt uppgick försäljningen till 10 miljarder kronor varav knappt 8 miljarder kronor var extern försäljning och drygt 2 miljarder kronor intern försäljning.

Förändringen under perioden på extern försäljning förklaras i stort sett av ökade avgiftsintäkter på Elsäkerhetsverket. De avgifter som myndigheten rapporterar in har tidigare betalats in under första kvartalet men har i år senarelagts till tredje kvartalet och förklarar den ökade försäljningen på 341 miljoner kronor på myndigheten.

Den interna försäljningen avser främst inomstatliga hyresintäkter och ska motsvaras av motsvarande inomstatlig hyreskostnad under omkostnader för konsumtion, inköp av varor och tjänster.

4.3 Investeringar ökade

Investeringarna ökade totalt med 1,8 miljarder kronor och uppgick till 10,4 miljarder kronor under tredje kvartalet. Investeringar i byggnader och anläggningar ökade med 1,7 miljarder kronor. Trafikverket som står för merparten av investeringarna, ökade väginvesteringarna med drygt 0,7 miljarder kronor, medan järnvägsinvesteringarna ökade med 0,5 miljarder kronor.

Militära investeringar minskade

Försvarsmyndigheternas militära investeringar uppgick till 0,7 miljarder kronor under kvartalet, vilket är en minskning med 0,1 miljard kronor. Leveranserna avsåg bland annat modifiering av ubåtar och andra fartyg, JAS-systemet, lastbilar och telekommunikationsutrustning. Dessa uppgifter inkluderar inte kvartalets utgifter för beredskapsmateriel som klassificeras som förskott och avser utveckling av JAS 39E samt en ny ubåtstyp. Förskotten uppgick till 1,6 miljarder kronor under kvartalet och 0,4 miljarder kronor föregående år.

Enligt det Europeiska nationalräkenskapssystemet ska militära investeringar i materiel som tillverkas under flera år påverka det finansiella sparandet först vid fysisk leverans och inte vid överförande av äganderätten. Betalning innan leverans avseende sådant materiel ska i stället utgöra en fordran på leverantören.

4.4 Räntorna ökade

Räntekostnaden för statsskulden uppgick till 5,1 miljarder kronor tredje kvartalet 2018, vilket var en ökning med 1 miljard kronor jämfört med motsvarande period 2017. Under samma period har statsskulden minskat med 25 miljarder kronor. I utgången av september uppgick statsskulden till 1 206 miljarder kronor brutto, enligt Riksgäldskontorets officiella statsskuldsmått.

Övriga räntekostnader

Övriga räntekostnader uppgick till -86 miljoner kronor tredje kvartalet 2018 vilket var en minskning med 88 miljoner kronor jämfört med motsvarande kvartal 2017.

Övriga räntekostnader är ett netto av flera poster:

- Myndigheterna lånar för att finansiera investeringar som till exempel utveckling av egna IT-system, inköp av inventarier med mera. Myndigheternas räntekostnader på lånen i statens internbank hos Riksgäldskontoret nettoredovisas mot Riksgäldskontorets ränteintäkter för samma lån. Saldot av posterna borde i teorin vara noll men räntekostnaderna och ränteintäkterna tar inte helt ut varandra. Det beror främst på periodisering i redovisningen.

- Ett fåtal myndigheter placerar sitt överskott från den avgiftsfinansierade verksamheten på inlåningskonto i Riksgäldskontoret. Överskottet ska täcka kommande år med eventuella underskott. Myndigheternas ränteintäkter på placeringarna ska mötas av Riksgäldskontorets räntekostnader för motsvarande placeringar men posterna tar inte helt ut varandra, framförallt på grund av periodisering i redovisningen.

- Posten innehåller också räntekostnader från övriga statliga enheters³ upplåning i affärsbanker.

- Här ingår också räntor kopplade till reporna av statsobligationer som Riksgäldskontoret redovisar på Insättningsgarantifonden.

³ Övriga statliga enheter består av: Allmänna arvsfonden, Almi, Chalmers, Dramaten, Förvaltningsstiftelsen för SVT, UR och SR, Högskolan i Jönköping, Norrlandsfonden, Operan, Riksbankens Jubileumsfond, Riksteatern, Industrifonden, Saminvest, Swedfund, Svedab, Östersjöstiftelsen

4.5 Löpande transfereringar till utlandet ökade

Löpande transfereringar till utlandet ökade med knappt 3,4 miljarder kronor tredje kvartalet och uppgick till 15 miljarder kronor.

EU-avgiften ökade

Transfereringar till EU-institutioner avser EU-avgiften som enligt det Europeiska nationalräkenskapssystemet (ENS) omfattar:

- BNI-baserad avgift
- Mervärdesskattebaserad avgift
- Storbritanniens budgetreduktion

Avgiften blev totalt 8,2 miljarder kronor vilket är 1,8 miljarder kronor högre än tredje kvartalet 2017. Efter beslutad ändringsbudget för 2017 fick Sverige en återbetalning i januari 2018 som har periodiserats till fjärde kvartalet 2017.

Tullavgiften ingår inte under EU-avgiften utan den del som Sverige får behålla som ersättning för administration redovisas istället som försäljningsinkomst.

Transfereringar till övriga länder

Transfereringar till övriga länder ökade med 1,5 miljarder kronor och uppgick till 6,5 miljarder kronor tredje kvartalet.

Sidas biståndsverksamhet ökade med 1,5 miljarder netto. Bidragen till multilaterala och internationella organisationer och fonder samt Afrika och Asien ökade mest. Bidragen till globala insatser för socialt, miljö- och klimatmässigt hållbar utveckling minskade däremot mellan kvartalen.

Migrationsverkets utbetalning av dagersättning till asylsökande redovisas som bidrag till övriga länder. Dagersättningen till asylsökande minskade med 0,1 miljarder kronor till 0,2 miljarder kronor tredje kvartalet.

Det internationella biståndet har minskats med flyktingkostnader sedan 2013. För 2018 beräknas utgifterna för internationellt bistånd bli knappt 3 miljarder kronor lägre än de skulle varit utan avräkning för flyktingkostnader. För 2016 och 2017 var avräkningen 6 miljarder kronor per år. För 2015 var avräkningen 9 miljarder kronor.

4.6 Löpande transfereringar inom Sverige ökade

Löpande transfereringar inom Sverige ökade med 7,5 miljarder kronor netto tredje kvartalet och uppgick till 214 miljarder kronor.

Stöd till företagssektorn ökade

Stöd till företagssektorn ökade med 0,4 miljarder kronor och uppgick till 9,3 miljarder kronor tredje kvartalet.

Transfereringar till statliga bolag ökade med 0,2 miljarder kronor till 2,4 miljarder kronor tredje kvartalet. Bidrag till Samhall AB ökade med 0,1 miljarder kronor. Ökningen beror på att taket för den bidragsgrundande lönen för subventionerade anställningar med lönebidrag höjdes med 7 procent till 18 300 kronor per månad från den 1 november 2017.

Transfereringar till privata företag ökade med 0,2 miljarder kronor till 6,4 miljarder kronor tredje kvartalet. Åtgärder för landsbygdens miljö och struktur från Statens Jordbruksverk ökade med 0,1 miljarder. Även Statens energimyndighet satsning inom *Energiteknik och industriklivet* ökade med 0,1 miljarder kronor. Arbetsförmedlingens bidrag för arbetsmarknadspolitiska program och insatser minskade med 0,1 miljarder kronor.

Bidragen till nystartsjobb minskade med 0,3 miljarder kronor. Arbetsförmedlingen betalar från anslaget *Nystartsjobb och stöd för yrkesintroduktionsanställningar* till Skatteverket som förmedlar vidare till företagens skattekonton. Taket för den bidragsgrundande lönen för nystartsjobb sänktes med 9,1 procent till 20 000 kronor per månad från den 1 november 2017. Antalet personer med nystartsjobb minskade med 17,8 procent till 32 000 personer tredje kvartalet.

Löpande transfereringar till primärkommuner ökade

Löpande transfereringar till primärkommuner uppgick till 57 miljarder kronor vilket är en ökning med 1,1 miljarder kronor jämfört med tredje kvartalet 2017.

18 miljarder kronor i kommunalekonomisk utjämning tredje kvartalet

Den kommunalekonomiska utjämningen var knappt 18 miljarder kronor tredje kvartalet, en ökning med 0,8 miljarder kronor. Ökningen är främst en kompensation för kommunernas minskade skatteunderlag på grund av det förhöjda grundavdraget för personer över 65 år.

Kommunersättning för flyktingmottagande

Kostnaderna för flyktingmottagandet har varit höga till följd av det stora antalet asylsökande som kom under 2015 men fortsätter nu att minska då antalet personer som är inskrivna i mottagningssystemet minskar kraftigt.

Från anslaget *Ersättningar och bostadskostnader* betalar Migrationsverket ersättningar till primärkommuner för mottagandet av asylsökande. Det minskade med 3,3 miljarder kronor till 1,4 miljarder kronor tredje kvartalet.

Kommunerna får också ersättning under två år när de tar emot nyanlända med uppehållstillstånd. Kommunersättningar vid flyktningmottagande till primärkommuner ökade med 0,4 miljarder kronor tredje kvartalet och uppgick till 3,7 miljarder kronor. Ökningen beror på att ersättningar för ensamkommande barn och unga betalas i mer än två år.

Kostnaden för ensamkommande barn och unga är högre än för andra flyktingar och kommunerna kan få ersättningen under fler än två år beroende på barnens ålder och behov. Därför står de ensamkommande för en relativt stor del av kostnaderna i mottagningssystemet. Många barn och unga kom 2015 och de finns fortfarande i mottagningssystemet. Från och med den 1 juli 2017 sänktes schablonersättningen för ensamkommande barn och unga. Från samma datum ändrades ersättningssystemet för ensamkommande så att utgifterna ersätts samma år de uppstår i stället för som tidigare, i efterhand. Därmed ersatte staten kommunerna för både 2016 och 2017 under 2017.

Stöd med anledning av flyktingsituationen och tillfälligt stöd för ensamkommande unga asylsökande

Från Skatteverket betalas från 2017 ett nytt stöd med anledning av flyktingsituationen. Det stödet ökade med 0,3 miljarder kronor till 1,7 miljarder kronor till primärkommuner tredje kvartalet.

Anslaget *Tillfälligt stöd till kommuner för ensamkommande unga asylsökande med flera* betalades ut första gången fjärde kvartalet 2017. Tredje kvartalet 2018 var stödet 0,2 miljarder kronor vilket gav motsvarande ökning mellan kvartalen.

Enligt Migrationsverkets prognos från juli uppgår planeringsantagandet för antalet asylsökande i Sverige under 2018 till 23 000 personer. Planeringsantagandet är att 1 500 av de asylsökande är ensamkommande barn och unga.

Asylsökande m.m.				
	2015	2016	2017	2018 kvartal 1-3
Antal asylsökande	162 877	28 939	25 666	16 000
- varav män	114 728	17 352	15 635	9 575
- varav kvinnor	48 149	11 587	10 031	6 425
- varav ensamkommande barn och unga	35 369	2 199	1 336	793
Boende i Migrationsverkets mottagningssystem	181 890	122 708	76 640	55 059
Antal kommunmottagna enligt ersättningsförordningen	51 197	68 761	68 442	32 547
- varav ensamkommande barn och unga	3 794	6 971	8 601	2 949

Källa Migrationsverket

Förändringar inom skolområdet

Kommunerna fick 0,7 miljarder kronor tredje kvartalet från anslaget *Fler anställda i lågstadiet*. Det var en ökning med 0,1 miljarder kronor jämfört med tredje kvartalet 2017. Statligt stöd till särskild utbildning i gymnasieskola ökade med 0,1 miljarder kronor. Maxtaxa i förskola, fritidshem och annan pedagogisk verksamhet minskade med 0,1 miljard och uppgick till 2 miljarder kronor.

Arbetsmarknadspolitiska program

Kostnader för arbetsmarknadspolitiska program och insatser ökade med 0,2 miljarder kronor tredje kvartalet. I september hade 16 600 personer en extratjänst främst i kommunerna. Extratjänster är till för nyanlända och långtidsarbetslösa.

Högre bidrag inom äldreomsorgen

Bidrag för ökad bemanning inom äldreomsorgen ökade med 0,3 miljarder kronor tredje kvartalet.

Krisberedskap

Myndigheten för samhällsskydd och beredskap betalade 0,2 miljarder kronor mer tredje kvartalet till kommuner för krisberedskap.

Löpande transfereringar till landsting ökade

Löpande transfereringar till landsting uppgick till 31 miljarder kronor vilket är en ökning med 1,5 miljarder kronor jämfört med tredje kvartalet 2017.

7,4 miljarder kronor i kommunalekonomisk utjämning till landsting

Den kommunalekonomiska utjämningen till landsting ökade med 0,5 miljarder kronor till 7,4 miljarder kronor tredje kvartalet.

Mer till subventionerade läkemedel

Bidrag till läkemedelsförmånerna blev 6,9 miljarder kronor, en ökning med 0,5 miljarder kronor jämfört med tredje kvartalet 2017.

Bidraget till folkhälsa och sjukvård

Från anslaget *Bidrag till folkhälsa och sjukvård* betalades 0,7 miljarder kronor tredje kvartalet vilket är en ökning med 0,3 miljarder kronor. Satsningen på förlossningsvård och kvinnors hälsa minskade med 0,3 miljarder kronor mellan kvartalen. Från anslagsposten *Ökad tillgänglighet* betalades 0,6 miljarder kronor ut som engångsbidrag för att förbättra tillgängligheten inom hälso- och sjukvård.

Tandvårdsförmånerna ökade

Statligt tandvårdsstöd ökade med 0,2 miljarder kronor och uppgick till 0,6 miljarder kronor. Ökningen förklaras av att tandvårdsbidraget fördubblades från 15 april 2018.

Ersättningar och bostadskostnader

Migrationsverkets transfereringar till landsting för ersättningar och bostadskostnader minskade med 0,1 till 0,4 miljarder kronor tredje kvartalet. Det tidigare stödet med anledning av flyktingsituationen betalades inte till landstingen tredje kvartalet vilket gav en minskning med drygt 0,3 miljarder kronor.

Mer i kompensation för skattereduktioner

Skattereduktionerna till kommuner och landsting ökade med 1,3 miljarder kronor till 25 miljarder kronor tredje kvartalet. Förändringen förklaras främst av ökningarna inom jobbskatteavdraget. Delen till kommuner ökade med 0,8 miljarder kronor till 16 miljarder kronor och delen till landsting ökade med 0,5 miljarder kronor till 8,8 miljarder kronor.

När ENS2010 infördes höjdes nivån för transfereringar till den kommunala sektorn med drygt 20 miljarder kronor per kvartal. Skatterna redovisas per sektor, det vill säga, fördelat på staten, kommunerna och ålderspensionssystemet. Detta innebär att de stora skattereduktionerna, framför allt jobbskatteavdraget och skattereduktionen för hemtjänster (ROT och RUT), gör att statens skatteintäkter från hushållen blir negativa. Enligt de redovisningsprinciper som nationalräkenskaperna tillämpar måste därför en del av dessa skattereduktioner räknas av mot den kommunalskatt som hushållen betalar trots att skattereduktionerna belastar statens budget. Genom att nationalräkenskaperna på inkomstsidan ”flyttar” en del av skattereduktionerna från staten till kommunerna så måste man kompensera kommunerna med ett fiktivt statsbidrag som är lika stort som den skattereduktion man räknar av från den kommunala skatten. Det innebär att den kommunala inkomstskatten som nationalräkenskaperna redovisar är betydligt lägre än den kommunalskatt som Skatteverket redovisar vid den årliga inkomsttaxeringen.

Mer kommunmoms

Kommunmomsen ökade då konsumtion av varor och tjänster ökade för både kommuner och landsting. Tredje kvartalet var ökningen till primärkommuner 0,7 miljarder kronor och till landsting 0,3 miljarder kronor och momsens uppgick till 11 respektive 5,1 miljarder kronor.

Kommunala ideella organisationer

Löpande transfereringar till kommunala ideella organisationer ökade med 0,2 miljarder kronor och uppgick till 0,8 miljarder kronor tredje kvartalet. Kostnader för arbetsmarknadspolitiska program och insatser minskade med 0,2 miljarder kronor.

Löpande transfereringar till hushållssektorn ökade

Löpande transfereringar till hushållssektorn ökade med 3,2 miljarder kronor tredje kvartalet och uppgick till 79 miljarder kronor.

Arbetslöshetsersättningen till a-kassorna

Transfereringarna till hushållens ideella organisationer ökade med nästan 0,5 miljarder kronor netto tredje kvartalet och uppgick till 8,1 miljarder kronor.

Bidragen till arbetslöshetsersättning, som betalas till a-kassorna, redovisas som en transferering till hushållens ideella organisationer. Bidraget till a-kassorna ökade med 0,2 miljarder kronor och blev 3,2 miljarder kronor.

Arbetslösheten sjönk

I slutet av september var 343 000 personer inskrivna som arbetslösa. Det är en minskning med 17 000 personer jämfört med september 2017. Räknat som andel av den registerbaserade arbetskraften uppgick arbetslösheten (16-64 år) till 6,9 procent jämfört med 7,4 procent motsvarande period 2017. Det är stora skillnader i arbetslöshet bland inrikes och utrikes födda men den minskade i båda grupperna. Arbetslöshetsnivån var i september 3,6 procent bland inrikes födda och 20,2 procent bland utrikes födda. En förklaring är att många av de nyanlända som kom till Sverige i samband med flyktingkrisen nu är inskrivna på Arbetsförmedlingen. Det är allt fler nyanlända som börjar arbeta eller studera. Fler personer har gått vidare till arbete eller studier efter etableringsuppdraget. I september hade 16 600 personer en extratjänst främst i kommunerna. Extratjänster är till för nyanlända och långtidsarbetslösa.

Av de inskrivna var totalt 188 400 personer öppet arbetslösa jämfört med 194 300 personer september 2017. Andelen av de arbetslösa som har rätt till arbetslöshetsersättning har fallit från 85 procent 2005 till 33 procent 2017. Andelen fortsätter att minska då många nyanlända förstärker den trend som vi sett de senaste åren att fler människor står långt ifrån arbetsmarknaden och därmed inte uppfyller villkoren för att kunna få a-kassa.

Mer till ideella organisationer

Kammarkollegiets bidrag till folkbildningen ökade med 0,2 miljarder kronor tredje kvartalet.

Mer i bidrag till hushåll

Transfereringarna till egentliga hushåll är den största posten på utgiftssidan. De blev 70 miljarder kronor tredje kvartalet och ökade med 2,3 miljarder kronor netto jämfört med tredje kvartalet i fjol. De transfereringar som ökade mest var barnbidrag, föräldraförsäkring och assistansersättning. Bidragen till aktivitetsstöd samt aktivitets- och sjukersättningar minskade mest.

Fler barn och höjt barnbidrag

Barnbidragen ökade med 1,3 miljarder kronor till 8,1 miljarder kronor tredje kvartalet. Det allmänna barnbidraget höjdes 1 mars 2018 till 1 250 från 1 050 kronor per månad. Senast barnbidraget höjdes var i oktober 2005. Den 1 januari 2017 höjdes flerbarnstillägget för det tredje barnet till 730 från 604 kronor per månad.

Föräldraförsäkringen ökade med 0,7 miljarder kronor till 11,4 miljarder kronor tredje kvartalet. Antalet barn har ökat både till följd av ökat barnafödande och till följd av migrationen. Det leder till fler uttagna föräldrapenningdagar. Medelersättningen ökar i takt med timlönen. Andelen föräldrapenningdagar som betalas ut till pappor fortsätter att öka och är nu 29 procent.

Assistansersättning ökade tredje kvartalet

Assistansersättning ökade med 0,5 miljarder kronor tredje kvartalet och uppgick till 7,5 miljarder kronor. Schablonbeloppet per timme fortsätter att öka och är 295,40 kronor 2018 jämfört med 291 kronor 2017.

Sjukpenningtalet minskar

Försäkringskassans utgifter för sjukpenning och rehabilitering m.m. ökade med 0,1 miljarder kronor och uppgick till 8,3 miljarder kronor tredje kvartalet 2018.

För september var sjukpenningtalet 9,7 dagar och har jämfört med ett år bakåt minskat med 6,1 procent. Nedgången beror på att en allt större andel sjukfall avslutas under det första sjukskrivningsåret. De sjukfall som är längre än 2,5 år har dock ökat. En förklaring är att den bortre tidsgränsen på maximalt 914 ersättningsdagar togs bort den 1 februari 2016. I slutet av september 2018 hade kvinnor i likhet med tidigare nästan ett dubbelt så högt sjukpenningtal som män, 12,8 jämfört med 6,7.

Sjukpenningtalet anger hur många dagar med sjukpenning och rehabiliteringspenning som betalas ut per försäkrad i Sverige under ett år. Sjukpenningtalet har historiskt varierat väldigt kraftigt. Mellan 2010 och 2016 ökade talet med 80 procent för att vända nedåt i början på 2017. Andelen psykiatriska diagnoser är fortsatt hög och är sedan 2014 den vanligaste orsaken till sjukskrivning. Under 2017 låg dessa diagnoser bakom 47 procent av pågående sjukfall. Antalet startade sjukfall med psykiatriska diagnoser har börjat minska under 2018.

Diagnosen anpassningsstörningar och reaktion på svår stress står för hälften av alla påbörjade sjukfall i gruppen psykiatriska diagnoser. Den bortre tidsgränsen för sjukpenning har tagits bort från den 1 februari 2016, vilket ger längre sjukperioder.

Färre får aktivitets- och sjukersättning

Utgifterna för aktivitets- och sjukersättningar till enskilda personer minskade med 0,3 miljarder kronor och uppgick till 10,1 miljarder kronor tredje kvartalet. Totalt minskade kostnaderna för ohälsa, det vill säga aktivitets- och sjukersättning samt sjukpenning och rehabilitering, med över 0,1 miljarder kronor tredje kvartalet 2018.

Sjukersättning kan beviljas till personer i åldrarna 30-64 år om arbetsförmågan bedöms vara stadigvarande nedsatt på grund av sjukdom med minst en fjärdedel. Under 2017 minskade antalet personer med sjukersättning med cirka 16 000 och uppgick i december 2017 till strax över 276 000. Under perioden januari–maj 2018 har antalet minskat med cirka 7 000 personer till 269 000. Det är i princip en lika stor minskning i antal personer som under motsvarande period 2017. I december 2018 förväntas cirka 262 000 personer uppbära sjukersättning. Minskningen fortsätter eftersom antalet nytilkomna är lågt samtidigt som stora grupper övergår till ålderspension. Det låga inflödet är en följd av att regelverket ställer höga krav på stadigvarande nedsättning av arbetsförmågan. Från 2014 förekommer endast beslut om sjukersättning som gäller tills vidare eftersom ersättningsformen tidsbegränsad sjukersättning har fasats ut. Borttagandet av den borte gränsen i sjukpenningen minskar också inflödet.

Aktivitetsersättning kan beviljas till personer i åldrarna 19 till 29 år om de har nedsatt arbetsförmåga på grund av sjukdom med minst en fjärdedel. I motsats till sjukersättning har antalet personer inom aktivitetsersättning ökat under många år. Under 2017 inträffade dock ett trendbrott då antalet personer minskade med drygt 3 000 personer mellan december 2016 och december 2017. Antalet personer som får ersättningen förväntas fortsätta att minska. Det beror främst på att hel sjukersättning kan beviljas till personer mellan 19 och 29 år från och med den 1 mars 2017 samt att inflödet till aktivitetsersättning minskat betydligt.

Aktivitetsstöd minskade tredje kvartalet

Bidrag till aktivitetsstöd minskade 0,5 miljarder kronor tredje kvartalet och blev 2,7 miljarder kronor. I september deltog 154 300 personer i arbetsmarknadspolitiska program med aktivitetsstöd jämfört med 165 000 i fjol. Det är färre som får aktivitetsstöd då antalet personer i garantiprogrammen minskar. Samtidigt ökar kostnaderna för anställningsstöd eftersom regeringen satsar på att få fler i anställningsstöd i stället för garantiprogram. Bidraget till arbetslöshetsersättningen redovisas ovan till hushållens ideella organisationer.

Garantipensioner och efterlevandepensioner fortsätter minska

Garantipensioner minskade med knappt 0,1 miljarder kronor tredje kvartalet. Minskningen beror huvudsakligen på att inkomstpensionen har höjts medan

prisbasbeloppet har sänkts något. Antalet personer med garantipension fortsätter att minska, eftersom allt fler personer får inkomstgrundad ålderspension från ålderspensionssystemet utanför statens budget. Efterlevandepensioner till vuxna minskade med 0,2 miljarder. Minskningen förklaras bland annat av att antalet kvinnor med änkepension minskar då änkepensionssystemet är under avveckling.

Men bostadstillägg och statliga tjänstepensioner ökade

Bostadstillägg till pensionärer ökade med 0,2 miljarder kronor vilket beror på att både taket för bostadstillägg och ersättningsgraden har höjts. Statliga tjänstepensioner ökade med 0,1 miljarder kronor.

Etableringsersättning till invandrare minskade

Etableringsersättning till vissa nyanlända invandrare minskade med 0,1 miljarder kronor tredje kvartalet och uppgick till 1,2 miljarder kronor. Antalet asylsökande och kommunmottagna flyktingar beskrivs ovan under avsnittet *Kommunersättning för flyktingmottagande*.

Studiebidragen

Studiebidragen ökade med 0,5 miljarder kronor och uppgick till 3,1 miljarder kronor tredje kvartalet. Anledningen till ökningen är att studiemedlens bidragsdel höjdes med 272 kronor för fyra veckors heltidsstudier från och med 1 juli 2018. Även en höjning av studiebidraget för gymnasiestuderande trädde i kraft den 1 juli. Höjningen var 200 kronor per månad och gällde retroaktivt för studier från och med 1 mars.

Löpande transfereringar till ålderspensionssystemet ökade

Under utgiftspunkten Ålderspensionssystemet redovisas statliga ålderspensionsavgifter för inkomstpensionssystemet, den allmänna pensionsavgiften och Pensionsmyndighetens förvaltningsanslag. Pensionsmyndighetens förvaltningsanslag är en transferering till socialförsäkringssektorn och ingår här från och med myndighetens bildande 2010.

Tredje kvartalet ökade den allmänna pensionsavgiften med 1,3 miljarder kronor till 31 miljarder kronor. Statliga ålderspensionsavgifter till ålderspensionssystemet minskade med 0,3 miljarder kronor tredje kvartalet och uppgick till 5,6 miljarder kronor. Ålderspensionsavgifter för aktivitets- och sjukersättningar minskade mest under kvartalet.

4.1 Kapitaltransfereringar till utlandssektorn ökade

Kapitaltransfereringar till övriga länder ökade med knappt 0,1 miljarder kronor tredje kvartalet och blev 0,4 miljarder kronor. Sidas bistånd till Asien förklarar ökningen.

4.2 Kapitaltransfereringar inom Sverige

Kapitaltransfereringar till företagssektorn ökade med 0,3 miljarder kronor tredje kvartalet och blev 1,1 miljarder kronor.

Kapitaltransfereringar till privata företag ökade med 0,2 miljarder kronor tredje kvartalet och uppgick till 0,5 miljarder kronor. Stödet till klimatinvesteringar ökade mest.

Till kommunala bolag ökade kapitaltransfereringar med 0,2 miljarder kronor mellan kvartalen. Ökningen förklaras framför allt av ökade investeringsstöd för anordnande av hyresbostäder och stimulansbidrag samt åtgärder inom äldreområdet.

Exportkreditnämnden infriade garantier minskade med 0,2 miljarder kronor tredje kvartalet.

Kapitaltransfereringar till landsting minskade med 0,2 miljarder kronor tredje kvartalet. Minskningen förklaras av Trafikverkets del av trängselskatt i Stockholm som medfinansierar tunnelbaneutbyggnaden i Stockholmsregionen. Tredje kvartalet 2017 fick Stockholms Läns Landsting 0,2 miljarder i medfinansiering medan inget betalades ut tredje kvartalet 2018 och det förklarar minskningen mellan kvartalen.

Bilagor

Specifikation av räntor på statsskulden

Transfereringar till hushåll

Sociala naturaförmåner

Transfereringar till kommuner och landsting

Transfereringar till pensionssystemet

Försvaret

Trafikverket

Specifikation av utgiftspunkt 6.1 Räntor på statsskulden (art 95), miljoner kronor

	Helår 2015	Kvartal 1 2016	Kvartal 2 2016	Kvartal 3 2016	Kvartal 4 2016	Helår 2016	Kvartal 1 2017	Kvartal 2 2017	Kvartal 3 2017	Kvartal 4 2017	Helår 2017	Kvartal 1 2018	Kvartal 2 2018	Kvartal 3 2018
Insättningsgarantinämnden	-1 845	-269	-271	-274	-693	-1 507	-266	-266	-263	-259	-1 054	-365	-147	-257
Kärnavfallsfondens styrelse	-117	6	-39	-52	5	-80	44	-193	-139	4	-284	13	-251	-180
Riksgäldskontoret	19 338	3 707	4 827	4 485	5 190	18 209	2 419	5 414	4 511	3 373	15 717	3 347	7 002	5 538
Totalt på art 95	17 376	3 444	4 517	4 159	4 502	16 622	2 197	4 955	4 109	3 118	14 379	2 995	6 604	5 101

Bilaga Transfereringar till hushåll
Underindelning av Bidrag för konsumtion/transfereringar till hushåll
 (art 49, 59 och 69)

Milljoner kronor	Myndighet	Anslagsnamn	Nomenklatur	Transkoder	Kv1 2016	Kv2 2016	Kv3 2016	Kv4 2016	Helår 2016	Kv1 2017	Kv2 2017	Kv3 2017	Kv4 2017	Helår 2017	Kv1 2018	Kv2 2018	Kv3 2018	Kv4 2018	Utteckling Kv3
	Försäkringskassan	Föräldraförsäkring	PP-del av STÅP- avg	D62107	9 133	8 684	10 382	8 599	36 799	9 536	9 033	10 631	9 018	38 217	10 046	9 558	11 301	14 141	670
	Försäkringskassan	Föräldraförsäkring	PP-del av STÅP- avg	D62107	125	125	125	125	500	127	127	127	126	507	141	141	141	141	14
	Försäkringskassan	1001002	1001002	D621022	10 668	10 541	10 394	10 403	42 006	10 393	10 220	10 112	10 057	40 782	10 077	9 899	9 847	9 847	- 265
	Försäkringskassan	1001001	1001001	D62106	247	247	247	247	990	241	241	241	241	963	225	225	225	225	- 15
	Försäkringskassan	1001001	1001001	D62106	8 767	9 085	8 590	8 900	35 342	8 858	8 614	8 023	8 217	33 712	8 507	8 508	8 159	8 159	136
	Försäkringskassan	1201001	1201001	D62401	140	140	140	140	561	134	134	134	134	537	133	133	133	133	- 1
	Försäkringskassan	1201001	1201001	D62401	6 536	6 644	6 540	6 628	26 349	6 744	6 879	6 786	6 878	27 287	7 284	8 193	8 080	8 193	1 293
	Försäkringskassan	0904004	0904004	D62410	7 479	7 561	7 417	3 886	26 344	6 622	7 073	7 025	7 209	27 930	7 381	7 155	7 496	7 155	471
	Pensionsmyndigheten	1101001	1101001	D621021	-1 273	-1 175	-1 243	-1 142	-4 832	-1 237	-1 126	-1 215	-1 042	-4 620	-1 257	-1 131	-1 129	-1 131	86
	Pensionsmyndigheten	1101002	1101002	D621023	3 575	3 542	3 508	3 488	14 112	3 373	3 349	3 315	3 301	13 339	3 323	3 296	3 268	3 268	- 47
	Arbetsförmedlingen	1401002	1401002	D62111	3 039	2 999	2 956	2 925	11 920	2 937	2 893	2 852	2 818	11 499	2 784	2 735	2 691	2 691	- 161
	Arbetsförmedlingen	1401002	1401002	D62111	3 614	3 598	3 241	2 963	13 415	3 365	3 493	3 108	2 363	12 329	3 024	2 900	2 639	2 639	- 469
	Arbetsförmedlingen	1401002	1401002	D62111	92	92	92	92	367	80	80	80	80	321	71	71	71	71	- 9
	Statens tjänstepensionsverk	0201005	0201005	D62211	2 521	2 545	2 485	2 545	10 097	2 527	2 632	2 550	2 476	10 185	2 675	2 716	2 616	2 616	66
	Centrala studiestöds	1501002	1501002	D624022	3 498	1 729	2 044	2 928	10 199	3 498	1 761	2 201	2 841	10 301	3 529	1 829	2 341	1 829	139
	Pensionsmyndigheten	1101003	1101003	D62407	90	90	90	90	360	97	97	97	97	386	100	100	101	100	4
	Arbetsförmedlingen	1301003	1301003	D62126	2 107	2 107	2 121	2 131	8 466	2 059	2 064	2 061	2 081	8 265	2 254	2 291	2 298	2 291	237
	Försäkringskassan	1201008	1201008	D62404	1 050	988	1 057	1 131	4 226	1 304	1 334	1 340	1 377	5 355	1 363	1 233	1 203	1 203	- 137
	Försäkringskassan	1201006	1201006	D62412	1 351	1 076	1 116	1 119	4 662	1 339	1 070	1 128	1 128	4 664	1 299	1 049	1 110	1 110	- 18
	Försäkringskassan	1201006	1201006	D62412	842	883	823	880	3 428	896	919	861	900	3 576	936	965	888	965	27
	Försäkringskassan	1201005	1201005	D62108	11	11	11	11	44	13	13	13	13	51	14	14	14	14	1
	Försäkringskassan	1001004	1001004	D62108	741	731	707	710	2 889	708	697	680	696	2 781	668	662	640	662	- 40
	Försäkringskassan	1501001	1501001	D624021	8	8	8	8	31	8	8	8	8	32	8	8	8	8	8
	Centrala studiestöds	1201003	1201003	D62406	1 032	1 006	291	990	3 319	1 064	1 034	302	1 025	3 426	1 098	1 060	634	1 060	332
	Kammarkollegiet	1401011	1401011	D62110	692	676	599	676	2 643	640	650	586	644	2 520	667	631	614	631	28
	Pensionsmyndigheten	1001003	1001003	D62411	274	467	483	364	1 588	305	294	349	347	1 295	275	370	428	370	78
	Pensionsmyndigheten	1101004	1101004	D621025	335	337	334	337	1 343	341	339	334	336	1 350	339	339	335	339	1
	Pensionsmyndigheten	1201005	1201005	D621024	212	218	228	237	895	242	249	256	263	1 010	264	267	273	267	17
	Naturvårdsverket	2001019	2001019	D621024	235	237	214	225	910	233	244	216	235	928	239	243	222	243	6
	Transportstyrelsen	1501007	1501007	D62111	64	67	91	126	348	53	104	89	204	451	72	85	101	85	12
	Arbetsförmedlingen	1401003	1401003	D62111	39	49	30	31	149	31	34	24	31	120	50	51	38	51	62
	Kammarkollegiet	0901006	0901006	D62111	39	49	30	31	149	31	34	24	31	120	50	51	38	51	14
	Försäkringskassan	1401003	1401003	D62111	39	49	30	31	149	31	34	24	31	120	50	51	38	51	34
	Försäkringskassan	1401003	1401003	D62111	39	49	30	31	149	31	34	24	31	120	50	51	38	51	34
	Försäkringskassan	1401003	1401003	D62111	39	49	30	31	149	31	34	24	31	120	50	51	38	51	34
	Försäkringskassan	1401003	1401003	D62111	39	49	30	31	149	31	34	24	31	120	50	51	38	51	34
	Försäkringskassan	1401003	1401003	D62111	39	49	30	31	149	31	34	24	31	120	50	51	38	51	34
	Försäkringskassan	1401003	1401003	D62111	39	49	30	31	149	31	34	24	31	120	50	51	38	51	34
	Försäkringskassan	1401003	1401003	D62111	39	49	30	31	149	31	34	24	31	120	50	51	38	51	34
	Försäkringskassan	1401003	1401003	D62111	39	49	30	31	149	31	34	24	31	120	50	51	38	51	34
	Försäkringskassan	1401003	1401003	D62111	39	49	30	31	149	31	34	24	31	120	50	51	38	51	34
	Försäkringskassan	1401003	1401003	D62111	39	49	30	31	149	31	34	24	31	120	50	51	38	51	34
	Försäkringskassan	1401003	1401003	D62111	39	49	30	31	149	31	34	24	31	120	50	51	38	51	34
	Försäkringskassan	1401003	1401003	D62111	39	49	30	31	149	31	34	24	31	120	50	51	38	51	34
	Försäkringskassan	1401003	1401003	D62111	39	49	30	31	149	31	34	24	31	120	50	51	38	51	34
	Försäkringskassan	1401003	1401003	D62111	39	49	30	31	149	31	34	24	31	120	50	51	38	51	34
	Försäkringskassan	1401003	1401003	D62111	39	49	30	31	149	31	34	24	31	120	50	51	38	51	34
	Försäkringskassan	1401003	1401003	D62111	39	49	30	31	149	31	34	24	31	120	50	51	38	51	34
	Försäkringskassan	1401003	1401003	D62111	39	49	30	31	149	31	34	24	31	120	50	51	38	51	34
	Försäkringskassan	1401003	1401003	D62111	39	49	30	31	149	31	34	24	31	120	50	51	38	51	34
	Försäkringskassan	1401003	1401003	D62111	39	49	30	31	149	31	34	24	31	120	50	51	38	51	34
	Försäkringskassan	1401003	1401003	D62111	39	49	30	31	149	31	34	24	31	120	50	51	38	51	34
	Försäkringskassan	1401003	1401003	D62111	39	49	30	31	149	31	34	24	31	120	50	51	38	51	34
	Försäkringskassan	1401003	1401003	D62111	39	49	30	31	149	31	34	24	31	120	50	51	38	51	34
	Försäkringskassan	1401003	1401003	D62111	39	49	30	31	149	31	34	24	31	120	50	51	38	51	34
	Försäkringskassan	1401003	1401003	D62111	39	49	30	31	149	31	34	24	31	120	50	51	38	51	34
	Försäkringskassan	1401003	1401003	D62111	39	49	30	31	149	31	34	24	31	120	50	51	38	51	34
	Försäkringskassan	1401003	1401003	D62111	39	49	30	31	149	31	34	24	31	120	50	51	38	51	34
	Försäkringskassan	1401003	1401003	D62111	39	49	30	31	149	31	34	24	31	120	50	51	38	51	34
	Försäkringskassan	1401003	1401003	D62111	39	49	30	31	149	31	34	24	31	120	50	51	38	51	34
	Försäkringskassan	1401003	1401003	D62111	39	49	30	31	149	31	34	24	31	120					

Miljoner kronor	Anslagsnamn	Nomenklatur	Transkoder	Kv1 2016	Kv2 2016	Kv3 2016	Kv4 2016	Helår 2016	Kv1 2017	Kv2 2017	Kv3 2017	Kv4 2017	Helår 2017	Kv1 2018	Kv2 2018	Kv3 2018	Utveckling Kv3
Brottsförmyndigheten	Ersättning för skador på grund av brott	0401011	D759	27	30	22	33	112	32	23	12	24	91	24	19	17	5
Justitiekanslern	Kostnader för vissa skaderegleringar m.m.	0401013		13	13	14	14	55	15	11	8	19	53	11	24	15	7
Försvarsmakten	Förbandsverksamhet och beredskap	0601001	D759	21	19	17	15	73	14	15	14	14	56	14	14	14	
Försvarsmakten	PP-del av STÅP- avg Förbandsv. o beredsk																3
Försäkringskassan	Ersättning inom det statliga personskadeskyddet	1001005	D759	9	9	8	9	34	9	9	9	9	36	9	9	10	1
Försäkringskassan	PP-del av STÅP- avg Ers personskadeskydd																
Linköpings universitet	Linköpings universitet: Forskning och utbildning på forskarnivå	1602014		7	5	6	9	27	7	5	5	11	29	6	9	8	2
Centrala studiestödsmyndigheten	Bidrag till kostnader vid viss gymnasieutbildning och vid viss föräldrautbildning i teckenspråk	1501005	D624023	13	9	5	11	38	12	8	5	12	37	12	8	4	-1
Spec skolmynd	PP-del av STÅP- avg Bidrag t kostn. gymn																
Riksantikvarieämbetet	Bidrag till kulturmiljövård	1707002		1	2	4	21	28	2	1	2	20	26	1	1	3	1
Arbetsförmedlingen	Ersättning för insatser för vissa nyanlända invandrare	1301004 2017		9	11	10	14	44	15	16	14	17	62				
Konstnärnämnden	PP-del av STÅP- avg Ers o bidr t konstnä																
Pensionsmyndigheten	PP-del av STÅP- avg Pensionsrätt barnår			242	242	242	242	970	261	261	261	261	1 045	269	269	269	8
Uppsala universitet	PP-del av STÅP- avg Särsk. utg. uni. hgsk			1				1									
Summa anslag ovan				68 861	66 826	66 693	63 306	265 685	68 135	66 027	65 868	65 549	265 580	69 247	67 373	68 539	2 672
Summa art 49 (och art 62) för anslagen ovan				67 904	65 870	65 737	62 350	261 860	67 174	65 066	64 907	64 590	261 737	68 285	66 410	67 574	2 667
Summa art 69 för anslagen ovan				957	956	956	956	3 825	961	961	961	960	3 842	962	962	966	5
Summa art 49 enligt totalpivot				70 601	68 457	68 131	65 146	272 335	69 942	67 779	67 572	68 063	273 357	70 962	69 429	70 327	2 755
Summa art 69 enligt totalpivot				957	956	956	956	3 825	961	961	961	960	3 842	962	962	966	5
Summa löpande transfereringar till enskilda personer				71 558	69 414	69 086	66 102	276 160	70 903	68 740	68 533	69 023	277 199	71 924	70 392	71 293	2 760
Övriga löpande transfereringar				2 698	2 588	2 394	2 795	10 475	2 768	2 713	2 665	3 473	11 619	2 677	3 019	2 754	88
Kapitaltransfereringar																	
Investeringsbidrag				18	26	23	48	115	30	29	31	46	136	47	90	93	62
Övriga kapitaltransfereringar				198	198	198	198	790	192	192	192	192	767	150	151	151	- 41
S:a art 59 enl. totalpivot				216	224	221	246	906	221	221	223	238	903	197	240	243	21
Summa transfereringar till enskilda personer				71 774	69 637	69 307	66 347	277 065	71 124	68 961	68 756	69 261	278 102	72 122	70 632	71 536	2 781
Ålderspensionssystem vid sidan av SB																	
Utbetalda ålderspensioner				70 270	70 611	71 045	71 316	283 242	73 781	74 040	74 420	76 863	299 103	75 896	76 141	76 530	2 110
EU-pensioner				1	2	0	3	0	0	1	0	7	8	2	4	1	1
Frivillig pension, socialförsäkringssektorn				6	7	6	10	28	5	6	5	10	26	5	6	5	0

Bilaga Transfereringar till kommuner

(Utgiftspunkt 8.3.1)

Miljoner kronor

Löpande transfereringar till primärkommuner (art 43)

	Anslag	Myndighet	Helår 2016	kv1 2017	kv2 2017	kv3 2017	kv4 2017	Helår 2017	kv1 2018	kv2 2018	kv3 2018	Uveckling kvartal 3	Utveckling kvartal 1-3
Kommunalekonomisk utjämnning	2501001	Skatteverket	64 121	16 752	16 752	16 752	16 752	67 007	17 585	17 585	17 585	833	2 499
Kommunersättning vid flyktigmottagande	1301002	Migrationsverket m.fl.	12 240	3 988	3 618	3 309	4 677	15 691	4 370	4 198	3 734	425	1 388
Maxtaxa i förskola, fritidshem och annan pedagogisk verksamhet, m.m.	1601007	Statens skolverk	4 485	2 040	114	2 070	156	4 379	2 011	239	1 970	-100	-4
Stöd med anledning av flyktingsituationen	2501004	Skatteverket		1 400	1 400	1 400	1 400	5 600	1 749	1 749	1 749	349	1 047
Ersättningar och bostadskostnader	0801002	Migrationsverket	20 428	5 566	5 272	4 703	8 534	24 074	2 203	1 160	1 405	-3 298	-10 773
Fler anställda i lägstadiet	1601016	Statens skolverk	1 200	460	450	596	596	2 103	443	994	655	59	585
Kostnader för arbetsmarknadspolitiska program och insatser	1401003	Arbetsförmedlingen	715	192	256	327	572	1 346	617	651	573	246	1 066
Lönebidrag och Samhall m.m.	1401004	Arbetsförmedlingen	1 792	417	449	426	465	1 758	431	438	433	7	10
Stimulansbidrag och åtgärder inom äldreområdet	0904005	Socialstyrelsen	1 998	1 510	372	54	3	1 939	673	1 224	330	276	292
Krisberedskap	0602004	Mynd f samnsk	260	0	265	50	1	316	0	72	278	228	35
Utveckling av skolväsendet och annan pedagogisk verksamhet	1601005	Statens skolverk	1 290	256	694	190	1 098	2 238	316	1 129	211	21	516
Tillfälligt stöd till kommuner för ensamkommande unga asylsökande m fl.	0801009	Migrationsverket		0	0	0	389	389	196	0	200	200	396
Statligt stöd till särskild utbildning i gymnasieskolan	1601006	Statens skolverk m.fl.	370	98	12	22	89	221	107	15	108	86	98
Statligt stöd till yrkeshögskoleutbildning	1601014	Myndigheten för yrkeshögskol	582	179	128	86	177	570	135	128	107	21	-23
Åtgärder för landsbygdens miljö och struktur	2301017	Tillväxtverket							0	0	69	69	69
Utveckling av statens transportinfrastruktur	2201001	Trafikverket	44	0	0	0	3	3	0	282	67	67	349
Bidrag till utveckling av socialt arbete m.m.	0904007	Socialstyrelsen m.fl.	465	246	145	136	28	555	431	798	48	-88	751
Ersättning för rådningsfjärrn m.m.	0602003	Mynd f samnsk	11	4	0	1	7	12	0	13	41	40	49
Särskilda insatser inom skolområdet	1601020	Spec skolmynd	36	36	35	38	40	147	38	37	37	0	5
Europeiska socialfonden m.m. för perioden 2014-2020	1401006	Svenska ESF-rådet	31	11	18	16	22	68	22	23	26	10	26
Bidrag till litteratur och kulturskrifter	1703001	Statens kulturråd	31	4	4	24	5	32	0	1	24	0	-2
Verket för innovationssystem; Forskning och utveckling	2401002	VINNOVA	74	7	7	10	51	75	7	7	23	12	12
Särskilda insatser inom ungdomspolitik	1712003	Mynd f ungdom o civilsamhällesfr		18	0	0	0	18	0	17	20	20	20
Regionala tillväxtåtgärder	1901001	Tillväxtverket m.fl.	81	12	20	15	31	78	10	13	10	-5	-14
Bidrag för sjukskrivningsprocessen	1001006	Försäkringskassan	37	11	7	6	6	30	14	5	8	2	2
Åtgärder mot segregation	1304001			0	0	0	22	22	0	0	0	6	6
Insatser för energieffektivisering	2001011	St energimyndighet	105	43	50	2	16	111	0	76	5	3	-13
Åtgärder för havs- och vattenmiljö	0107002	Havs- och vattenmyndigheten	2	0	0	1	2	3	1	0	3	3	3
Bidrag till viss verksamhet inom skolväsendet, m.m.	1601008	Kammarkollegiet	4	0	1	1	3	5	0	0	2	2	1
Etableringsåtgärder	1301001	Statens skolverk	150	34	56	6	57	153	35	64	2	-3	5
Åtgärder för nationella minoriteter	0107001	Lst Jönköping	105	0	50	1	5	56	-1	74	2	1	24
Polismyndigheten	0401001	Sameskolstyrelsen m.fl.	57	51	0	1	0	52	77	0	1	0	26
Riksdagens förvaltningsanslag	0102002	Polismyndigheten	2	1	2	2	0	4	0	1	1	-1	-2
Planeringsstöd för vindkraft	2101005	Riksdagsförvaltninge	3	0	1	1	0	2	0	1	1	0	0
Åtgärder avseende alkohol, narkotika, dopning, tobak samt spel	0906001	St energimyndighet	7	3	1	1	0	3	70	2	1	-1	70
Energiforskning	2101004	Folkhälsomyndigheten	2	0	2	1	1	6	2	1	1	0	-2
Nordiskt samarbete	0501003	St energimyndighet	1	0	0	1	1	4	1	2	1	0	0
Länsstyrelserna m.m.	0105001	Kammarkollegiet	4	1	1	1	1	1	0	0	1	1	1
Åtgärder för värdefull natur	2001003	Lst Gotland	0	0	0	0	0	0	1	3	1	1	4
Lokal och regional kapacitetsutveckling för klimat- och energiomställning	2101010	Naturvårdsverket	0	0	0	0	2	2	0	3	0	0	4
Myndigheten för samhällsskydd och beredskap	0602006	St energimyndighet	7	0	3	0	3	7	0	1	0	0	-1
Särskilda jämställdhetsåtgärder	1303001	Mynd f samnsk	0	0	0	0	0	0	0	0	0	0	0
Stöd för att underlätta för enskilda att ordna bostad	1801003	Boverket	1	0	0	0	0	1	0	0	0	0	0
Bidrag till kulturmiljövård	1707002	Riksantikvarieämbetet	21	2	0	1	19	21	0	0	0	0	-1

(Utliftspunkt 8.3.1)

	Helår 2016	kv1 2017	kv2 2017	kv3 2017	kv4 2017	Helår 2017	kv1 2018	kv2 2018	kv3 2018	Utveckling kvartal 3	Utveckling kvartal 1-3
Löpande transfereringar till primärkommuner (art 43)											
Miljoner kronor											
Skapande skola	166	-2	167	0	6	172	-1	175	0	0	9
Fortbildning av lärare och förskolepersonal	40	5	11	0	20	36	0	15	0	0	-1
Sameskolstyrelsen	2	1	1	0	0	2	1	1	0	0	0
Internationella program	12	0	5	2	4	12	0	2	0	-3	-6
Bidrag till allmän kulturverksamhet, utveckling samt internationellt kulturutbyte och samarbete	107	0	97	0	0	97	0	253	-1	-1	155
Jämställdhetsmyndigheten											
Vissa statsbidrag inom funktionshindersområdet	2	1	0	0	0	1	0	1	-1	-1	0
Statligt stöd till vuxenutbildning	1 067	621	138	0	369	1 128	2 135	20	-29	-30	319
									-31	-31	1 365
Summa anslag	115 837	34 299	32 443	30 272	37 391	134 405	34 340	33 960	29 675	-597	961
Summa övrig finansiering	42 701	10 458	10 815	10 350	13 318	44 941	10 778	11 824	11 224	874	2 203
Varav:											
Moms	41 250	10 318	10 259	10 372	12 663	43 611	10 679	11 272	11 026	654	2 029
Därav momsbidrag	6 347	1 612	1 607	1 690	1 725	6 634	1 531	1 655	1 644	-46	-79
Löpande transfereringar till primärkommuner exkl. skattereduktion	158 539	44 757	43 258	40 623	50 709	179 346	45 118	45 784	40 900	277	3 164
Skattereduktion/fiktivt statsbidrag	58 875	14 779	15 739	15 166	15 421	61 105	15 587	16 608	15 996	830	2 507
Löpande transfereringar till primärkommuner totalt	217 414	59 536	58 998	55 789	66 129	240 451	60 705	62 392	56 896	1 107	5 672

		Helår 2016	kv1 2017	kv2 2017	kv3 2017	kv4 2017	Helår 2017	kv1 2018	kv2 2018	kv3 2018	Utveckling kvartal 3	Utveckling kvartal 1-3
(Uliftpunkt 8.3.2)												
Miljoner kronor												
Löpande transfereringar till landsting (art 44)												
Lokal och regional kapacitetsutveckling för klimat- och energiomställning	Anslag	Myndighet										
Planeringsstöd för vindkraft	2101010	St energimyndighet	3	1	0	0	1	0	2	0	0	2
Åtgärder för nationella minoriteter	2101005	St energimyndighet	1	1	0	0	1	0	1	0	0	0
Bidrag till litteratur och kulturskifter	0107001	Sameininget m.fl.	3	0	0	0	2	1	0	0	0	-1
Bidrag till utveckling av socialt arbete m.m.	1703001	Statens kulturråd	4	0	0	0	6	0	1	0	0	1
Åtgärder mot diskriminering och rasism m.m.	1702002	Statens kulturråd	1	1	0	0	1	1	0	0	0	0
Forskningsrådet för miljö, areella näringar och samhällsbyggande. Forskning	0904007	Socialstyrelsen	54	8	14	1	23	12	8	0	-1	-3
Särskilt utbildningsstöd	1302002	Socialstyrelsen	0	0	0	0	0	0	0	0	0	0
Nämnden för hemsöjdsfrågor	2002002	Fo rådet f miljöö	0	0	0	0	0	0	2	0	0	2
Trängselskat i Stockholm	1714004	Spec skolmynd	36	14	14	0	36	17	17	0	0	6
Fortbildning av lärare och forskolepersonal	1704003	Tillväxtverket	0	0	0	0	0	0	0	0	0	0
Statligt stöd till särskild utbildning i gymnasieskolan	2201011	Trafikverket	0	0	0	1	1	0	2	0	0	2
Bidrag till viss verksamhet inom skolväsendet, m.m.	1601010	Statens skolverk	4	4	0	0	0	0	0	0	0	0
Ersättning för insatser för vissa nyanlända invandrare	1601006	Statens skolverk	1	0	1	0	4	1	0	0	0	-4
Bidrag för mänskliga vävnader och celler	1601008	Statens skolverk	1	0	1	0	1	1	0	0	0	-1
Ersättning för särskilda tjänster för personer med funktionsnedsättning	1301004 z	Arbetsförmedlingen	4	2	1	1	4	1	1	0	-1	-4
Rikssantikvarieämbetet	0901011 z	Kammarkollegiet	74	74	0	0	74	0	0	0	0	-74
Utresor för avvisade och utvisade	2202002	Post- och telestyrel	17	0	1	0	1	0	0	0	0	-1
Luleå tekniska universitet: Forskning och utbildning på forskarnivå	1707001	Rikssantikvarieämbetet	1	0	1	1	1	0	0	0	-1	-1
Statens institutionsstyrelse	1701003	Statens kulturråd	0	0	0	0	0	0	0	0	0	0
Strålsäkerhetsmyndigheten	0801007	Migrationsverket	0	0	0	0	0	0	0	0	0	0
Utveckling av statens transportinfrastruktur	1602020	Luleå tekn universitet	0	0	0	0	0	0	0	0	0	0
Åtgärder för havs- och vattenmiljö	0904006	Statens institutions	0	0	0	0	0	0	0	0	0	0
Insatser mot hiv/aids och andra smittsamma sjukdomar	0603001	Strålsäkerhetsmynd	0	0	0	0	0	0	0	0	0	0
Nystartsjobb och stöd för yrkesintroduktionsanställningar	2201001	Trafikverket	4	0	4	59	62	0	-4	0	0	-4
	2001011	Havs- och vattenmyndigheten	0	-2	0	0	0	0	0	0	0	0
	0902004	Folkhälsomyndigheten	81	16	8	0	32	0	-8	0	0	-32
	1401012	Arbetsförmedlingen	0	0	0	0	0	0	0	0	0	0
Summa anslag			64 268	17 026	16 332	16 453	67 672	18 338	20 916	17 005	673	5 039
Summa övrig finansiering			19 655	4 687	4 897	6 485	21 600	6 046	6 447	5 250	353	2 627
Varav:												
Moms			19 225	4 537	4 809	6 327	21 136	5 963	6 298	5 149	340	2 592
Därv momsbidrag			2 762	631	849	711	3 095	909	727	878	29	130
Löpande transfereringar till landsting exkl. skattereduktion			83 923	23 393	21 713	22 937	89 272	24 384	27 362	22 255	1 026	7 667
Skattereduktion/fiktiv statsbidrag			32 202	8 617	8 303	8 442	33 453	8 560	9 121	8 785	482	1 455
Löpande transfereringar till landsting totalt			116 126	30 330	29 532	31 380	122 725	32 944	36 483	31 040	1 508	9 122

	Anslag	Myndighet	Helår 2016	kv1 2017	kv2 2017	kv3 2017	kv4 2017	Helår 2017	kv1 2018	kv2 2018	kv3 2018	Utveckling Utveckling	
												kvartal 3	kvartal 1-3
(Utgiftspunkt 8.3.3)													
Miljoner kronor													
Löpande transf. till kommunala ideella org (art 46)													
Kostnader för arbetsmarknadspolitiska program och insatser	1401003	Arbetsförmedlingen	219	75	97	116	181	469	266	325	277	160	579
Lönebidrag och Samhall m.m.	1401004	Arbetsförmedlingen	353	84	89	85	91	350	92	90	87	1	10
Bidrag för sjukskrivningsprocessen	1001006	Försäkringskassan	397	193	80	82	84	439	211	83	83	1	22
Regionala tillväxtåtgärder	1901001	Tillväxtverket m.fl.	154	13	16	11	81	120	13	16	19	8	8
Bidrag för läkemedelsförmånerna	0901005	Kammarkollegiet	11	0	11	0	0	11	0	0	11	11	0
Stimulansbidrag och åtgärder inom äldreområdet	0904005	Kammarkollegiet	15	0	0	0	0	11	0	12	10	10	22
Bidrag till folkhälsa och sjukvård	0901006	Kammarkollegiet	361	125	156	21	0	302	324	73	9	-12	104
Utveckling av skolväsendet och annan pedagogisk verksamhet	1601005	Kammarkollegiet							0	0	8	8	8
Länsstyrelserna m.m.	0105001	Lst Kalmar m.fl.	22	6	6	6	5	22	6	6	6	0	0
Verket för innovationssystem: Forskning och utveckling	2401002	VINNOVA	15	1	4	3	9	15	2	4	5	2	4
Statligt stöd till yrkeshögskoleutbildning	1601014	Myndigheten för yrkeshögskolor	22	4	7	4	7	23	5	4	3	-1	-3
Allmänna val och demokrati	0106001	Kammarkollegiet	7	0	1	4	2	7	3	0	2	-2	0
Strålsäkerhetsmyndigheten	0603001	Strålsäkerhetsmynd.	2	1	0	1	1	2	0	1	1	0	0
Näringslivsutveckling	2401005	Tillväxtverket	6	5	0	0	3	8	0	0	0	0	-5
Exportfrämjande verksamhet	2402003	Tillväxtverket		0	0	0	1	1	0	0	0	0	0
Nystartjobb och stöd för yrkesintroduktionsanställningar	1401012	Arbetsförmedlingen		0	0	0	0	0	0	0	0	0	0
Särskilda lämsälidhetsåtgärder	1303001	Kammarkollegiet	10	0	5	1	0	5	0	20	0	-1	15
Konkurrenskraftig livsmedelssektor	2301015	Kammarkollegiet							6	2	0	0	8
Bidrag till psykiatri	0901008	Kammarkollegiet	120	104	4	10	-4	114	60	0	0	-10	-58
Åtgärder för värdetull natur	2001003	Naturvårdsverket	10	7	1	1	-1	7	3	0	0	-1	-5
Driftsäker och tillgänglig elektronisk kommunikation	2202005	Post- och telestyrel	6	2	0	0	3	5	3	2	0	0	3
Bidrag till kulturmiljövärd	1707002	Riksantikvarieämbetet	1	0	0	0	1	1	0	0	0	0	0
Bidrag till regional kulturverksamhet	1701006	Statens kulturråd	175	39	74	37	1	151	42	125	0	-37	17
Ersättningar och bidrag till konstnärer	1705002	Konstnärsnämnden	0	0	0	0	0	0	0	0	0	0	0
Högskolan i Halmstad: Forskning och utbildning på forskarnivå	1602046	Högskolan i Halmstad		0	0	-1	0	0	0	0	0	1	0
Högskolan i Halmstad: Utbildning på grundnivå och avancerad nivå	1602045	Högskolan i Halmstad		0	0	0	0	0	0	0	0	0	0
Bidrag till lokalt brottsförebyggande arbete	0401015	Brottsförebyggande r	0	-1	7	0	0	6	0	0	0	0	0
Bidrag till utveckling av socialt arbete m.m.	0904007	Socialstyrelsen	31	3	0	0	0	3	0	1	0	0	-5
Åtgärder för nationella minoriteter	0107001	Länsstyr Stockholms	5	0	1	0	0	3	3	0	0	0	0
Bidrag till kommunalekonomiska organisationer	2501003	Skatteverket	14	20	20	20	14	74	5	1	0	0	0
Trafikavtal	2201007	Trafikverket							2			-20	-58
Ersättning för insatser för vissa nyanlända invandrare	1301004.2	Arbetsförmedlingen	7	2	3	2	2	9	2	-2	-2	-7	-7
Åtgärder mot segregation	1304001	Kammarkollegiet		0	0	0	1	1	0	0	0	0	0
Bidrag till litteratur och kulturtidskrifter	1703001	Statens kulturråd	0	0	0	0	0	0	0	0	0	0	0
Bidrag till vissa teater-, dans- och musikändamål	1702002	Statens kulturråd	0	0	0	0	0	0	0	0	0	0	0
Kommunerstämningar vid flykt/mottagande	1301002	Lst Jönköping	1	0	0	1	0	1	0	0	0	-1	-1
Etableringsåtgärder	1301001	Lst Jönköping	1	0	0	1	0	1	0	0	0	-1	-1
Forum för levande historia	1708004	Forum levande hist		0	0	0	0	0	0	0	0	0	0
Vidmakthållande av statens transportinfrastruktur	2201002	Trafikverket		0	0	0	0	0	0	0	0	0	0
Utveckling av statens transportinfrastruktur	2201001	Trafikverket	5	0	5	0	2	7	0	0	0	0	-5
Summa anslag			1 985	685	586	405	483	2 160	1 045	763	521	116	652
Summa övrig finansiering			856	205	209	172	258	844	210	192	238	67	54
Varav:													
Moms			834	202	202	167	254	826	202	182	234	67	46
Därav momsbidrag			139	24	44	16	52	135	44	24	49	33	33
Löpande transf. till kommunala ideella org totalt			2 841	891	796	577	741	3 004	1 255	955	759	182	706

(Utliftpunkt 10.3.1)		Miljoner kronor													
Kapitaltransfereringar till primärkommuner (art 53)		Helår		kv1	kv2	kv3	kv4	Helår	kv1	kv2	kv3	kv4	Utveckling kvartal 3	Utveckling kvartal 1-3	
		2016	2017	2017	2017	2017	2017	2017	2018	2018	2018	2018	2018	2018	
Anslag	Myndighet														
1601015	Boverket	52	10	35	51	125	28	146	111	301					
2201001	Trafikverket	1 039	49	187	585	1 015	49	176	-121	-133					
2001018	Boverket						0	13	27	40					
2001016	Naturvårdsverket	64	2	32	24	66	4	23	-4	-11					
2201002	Trafikverket	5	0	0	8	8	0	0	2	2					
0602004	Mynd f samhsk	57	2	2	58	65	1	5	-1	1					
2001011	Havs- och vattenmyndigheten						0	0	2	2					
1801007	Boverket	43	0	0	99	99	0	26	1	27					
2001003	Naturvårdsverket						1	0	0	0					
2001017	St energimyndighet						0	9	0	0					
1901001	Lst Jämtland	5	0	0	1	1	0	0	0	0					
0602002	Mynd f samhsk	7	15	7	27	52	17	23	0	-3					
2201011	Trafikverket						6	0	0	0					
2101002	St energimyndighet		0	0	0	0	0	0	0	0					
2101005	St energimyndighet		0	0	0	0	0	0	0	0					
2001014.2	Boverket	4	1	0	0	1	1	0	0	-1					
1801008	Boverket	1 849	0	0	1 800	1 800	0	0	0	0					
Summa anslag		3 127	80	257	2 652	3 233	106	477	256	12	257				
Summa övrig finansiering		132	49	20	20	106	27	31	9	-8	-18				
Kapitaltransfereringar till primärkommuner totalt		3 258	129	278	2 672	3 340	133	508	265	5	239				

(Utgiftspunkt 10.3.2)

Miljoner kronor	Helår 2016	kv1 2017	kv2 2017	kv3 2017	kv4 2017	Helår 2017	kv1 2018	kv2 2018	kv3 2018	kv4 2018	Utveckling kvartal 3	Utveckling kvartal 1-3
Kapitaltransferringar till landsting (art 54)												
Klimatinvesteringar	22	1	4	0	1	6	2	0	0	0	0	-2
Elbusspremie		2	0	1	0	3	0	3	0	0	-1	-1
Upprustning av skollokaler och utemiljöer												1
Näringslivsutveckling		0	0	0	0	0	0	0	0	0	0	0
Trängselskatt i Stockholm	280	0	200	202	0	402	314	0	0	0	-202	-88
Utveckling av statens transportinfrastruktur	1 657	1	27	26	952	1 007	-6	0	0	0	-26	-60
Innovativt byggande		0	0	0	0	0	0	0	0	0	0	0
Regionala tillväxtgärder	0	0	0	0	0	0	0	0	0	0	0	0
Summa anslag	1 958	4	231	228	954	1 418	311	3	0	-228	-150	
Summa övrig finansiering	9	3	10	9	17	39	0	19	0	-9	-3	
Kapitaltransferringar till landsting totalt	1 967	7	241	237	971	1 457	311	22	0	-237	-152	

(Utgiftspunkt 10.3.3)													
Miljoner kronor													
Kapitaltransf. till kommunala ideella org (art 56)													
Europeiska regionala utvecklingsfonden perioden 2014-2020													
	Helår 2016	kv1 2017	kv2 2017	kv3 2017	kv4 2017	Helår 2017	kv1 2018	kv2 2018	kv3 2018	kv4 2018	Utveckling kvartal 3 2018	Utveckling kvartal 1-3 2018	
	16	7	7	7	11	32	20	6	11	4	16		
	1	0	0	0	0	0	0	0	0	0	0	0	
	2	0	1	0	0	1						-1	
	20	7	8	7	11	33	20	6	11	4	15		
	0	0	0	0	0	0	0	0	0	0	0		
	20	7	8	7	11	33	20	6	11	4	15		
Summa anslag													
Summa övrig finansiering													
Kapitaltransf. till kommunala ideella org totalt													

Underlag till Statens finansiella sparande UFSkv3

Bilaga: Försvaret

Miljoner kronor

	2016		2017		2017		2018		2018		Diff bel	Diff %
	Helår	Kv 1	Kv 2	Kv 3	Kv 4	Helår	Kv 1	Kv 2	Kv 3	Helår		
Inkomster												
Ränteintäkter	7	7	4	4	4	19	7	8	5	20	1	15
Bidragsinkomster	42	12	40	13	12	77	13	21	21	55	8	68
Summa Inkomster	-50	-19	-44	-17	-16	-96	-20	-29	-26	-75	-9	83
Utgifter												
Totala Investeringar	8 202	682	3 285	1 353	3 016	8 337	1 152	1 987	1 491	4 630	137	10
Total Konsumtion	33 556	8 239	8 524	7 517	10 327	34 607	8 388	8 832	8 376	25 596	859	11
Totala räntor	60	2	7	2	4	15	1	3	-4	0	-6	-350
Totala Transfereringar	830	167	217	161	297	843	170	218	205	593	44	27
Summa Utgifter	42 647	9 090	12 033	9 033	13 645	43 801	9 710	11 041	10 068	30 818	1 034	-301
Utgifter												
02 Omkostnader för konsumtion	18 826	4 468	4 728	3 578	6 741	19 515	4 747	4 718	4 140	13 605	562	16
02.01 Inköp av varor och tjänster	18 042	4 268	4 503	3 433	6 534	18 738	4 574	4 537	3 872	12 983	439	13
02.02 Personalkostnader	470	109	143	75	187	515	101	127	155	383	79	105
02.03 Hyror	345	91	91	84	73	339	84	98	113	295	29	34
02.04 Reparationer av lokaler	21	5	11	6	9	31	5	5	6	16	0	1
02.05 Material, egenutvecklade investeringar	-56	-6	-19	-22	-63	-109	-17	-49	-7	-73	14	-66
02.06 Hyror, egenutvecklade investeringar	0	0	0	0	0	0	1	0	1	2	0	158
02.07 Offentligrättsliga avgifter	3	1	1	0	0	2	0	0	0	0	0	0
02.08 Övriga omkostnader	0	0	0	0	0	0	0	0	0	0	0	0
03 Löner och sociala avgifter	17 298	4 269	4 662	4 364	4 727	18 022	4 292	5 013	4 662	13 967	298	7
03.01 Löner	11 353	2 779	3 011	2 883	3 070	11 742	2 809	3 240	3 040	9 090	157	5
03.02 Sociala avgifter	5 820	1 453	1 553	1 463	1 602	6 070	1 444	1 682	1 575	4 700	111	8
03.03 Värnplikslöner	183	52	117	31	80	280	52	111	71	235	40	128
03.04 Löner, egenutvecklade investeringar	-58	-14	-18	-13	-25	-71	-13	-21	-24	-59	-11	80
03.05 Övriga löner	0	0	0	0	0	0	0	0	0	0	0	0
03.06 Övriga sociala avgifter	0	0	0	0	0	0	0	0	0	0	0	0
04 Försäljning	-2 568	-498	-866	-424	-1 141	-2 929	-651	-899	-426	-1 976	-1	0

04.01 Extern försäljning	-2 252	-434	-776	-353	-1 014	-2 577	-576	-771	-319	-1 666	34	-10
04.02 Intern försäljning	-316	-64	-90	-71	-127	-353	-75	-128	-106	-310	-35	49
05 Investeringsverksamhet	8 202	682	3 285	1 353	3 016	8 337	1 152	1 987	1 491	4 630	137	10
05.01 Byggnader och anläggningar	1 188	212	293	280	544	1 329	228	485	746	1 460	467	167
05.02 Om- och tillbyggnad av bef. byggnader och anläggningar,	120	7	19	64	106	195	16	44	26	85	-38	-60
05.03 Maskiner, transportmedel och inventarier	616	70	191	248	368	878	89	150	146	384	-103	-41
05.04 Forskning och utveckling, immateriella investeringar	133	25	24	12	30	91	9	8	3	21	-9	-73
05.05 Försäljning av materiella tillgångar	-7	-1	-1	-3	-2	-6	-2	-99	-99	-200	-96	3 602
05.06 Militära investeringar	6 153	369	2 759	752	1 970	5 849	812	1 399	668	2 880	-83	-11
06 Räntekostnader	60	2	7	2	4	15	1	3	-4	0	-6	-350
06.02 Övriga räntekostnader	76	8	13	8	10	39	8	10	4	21	-4	-50
06.03 Räntor, egenutvecklade investeringar	-16	-6	-6	-7	-6	-24	-6	-7	-8	-21	-1	20
07 Löpande transfereringar till utlandet	643	125	175	136	260	695	135	178	148	461	12	9
07.02 Övriga utlandssektorn	643	125	175	136	260	695	135	178	148	461	12	9
07.02.01 EU-länder	1	0	1	0	0	1					0	
07.02.02 Övriga länder	642	125	174	136	260	695	135	178	148	461	12	9
08 Löpande transfereringar inom Sverige	187	42	42	25	38	147	35	40	57	132	32	127
08.01 Företagssektorn	6	0	1	0	3	4	0	1	0	2	0	-17
08.01.03 Privata företag m.fl.	6	0	1	0	3	4	0	1	0	2	0	-17
08.03 Kommunala sektorn												
08.03.01 Primärkommuner												
08.04 Hushållssektorn	181	42	42	25	35	143	34	39	39	112	14	57
08.04.01 Hushållens ideella organisationer	86	24	23	7	17	71	17	22	18	57	11	161
08.04.02 Egentliga hushåll	95	18	19	18	17	72	17	17	21	55	3	16
08.05 Ålderspensionssystemet							0	0	18	18	18	
10 Kapitaltransfereringar inom Sverige	0	0	0	0	0	0	0	0	0	0	0	0
10.02 Statliga ideella organisationer	0	0	0	0	0	0	0	0	0	0	0	0
11 Beredskapslagring	820	197	336	-43	136	626	-66	157	-89	2	-46	107
Summa Utgifter	42 647	9 090	12 033	9 033	13 645	43 801	9 710	11 041	10 068	30 818	1 034	-301
Summa Inkomster	-50	-19	-44	-17	-16	-96	-20	-29	-26	-75	-9	83
Saldo	42 598	9 071	11 989	9 016	13 629	43 705	9 690	11 012	10 042	30 743	1 025	-218

Underlag till Statens finansiella sparande UFSkv3

Bilaga: Trafikverket

Miljoner kronor

	2016		2017		2017		2018		2018		Diff bel	Diff %
	Helår	Kv 1	Kv 2	Kv 3	Kv 4	Helår	Kv 1	Kv 2	Kv 3	Helår	Kv 3	Kv 3
Inkomster												
Ränteintäkter	9	0	0	0	1	2	0	0	0	1	0	3
Bidragsinkomster	2 750	163	241	272	836	1 513	98	272	372	741	100	37
Summa Inkomster	-2 759	-163	-242	-273	-837	-1 515	-98	-272	-372	-742	-100	39
Utgifter												
Totala Investeringar	22 137	3 919	6 992	5 201	7 963	24 075	5 127	6 216	6 336	17 679	1 135	22
Total Konsumtion	17 281	2 933	4 419	4 184	6 269	17 805	2 659	5 114	4 744	12 517	560	13
Totala räntor	558	135	142	114	118	509	121	115	116	351	1	1
Totala Transfereringar	5 985	1 307	808	934	2 393	5 442	1 630	944	557	3 132	-376	-40
Summa Utgifter	45 961	8 294	12 361	10 433	16 744	47 831	9 537	12 390	11 753	33 679	1 320	-4
Utgifter												
02 Omkostnader för konsumtion												
02.01 Inköp av varor och tjänster	18 168	2 825	4 210	4 016	6 213	17 264	2 495	4 860	4 407	11 762	391	10
02.02 Personalkostnader	39 434	6 513	10 898	9 036	13 966	40 414	7 405	10 795	10 540	28 739	1 503	17
02.03 Hyror	194	41	57	32	81	211	48	66	38	153	7	21
02.04 Reparationer av lokaler	262	74	68	69	59	271	73	76	71	220	2	3
02.05 Material, egenutvecklade investeringar	14	2	6	2	4	14	4	3	3	9	0	5
02.07 Offentligtliga avgifter	-21 860	-3 854	-6 843	-5 139	-7 937	-23 773	-5 067	-6 109	-6 263	-17 440	-1 124	22
03 Löner och sociala avgifter												
03.01 Löner	123	48	24	16	39	127	33	28	18	80	2	14
03.02 Sociala avgifter	5 262	1 342	1 445	1 410	1 469	5 666	1 475	1 602	1 581	4 658	171	12
04 Försäljning												
04.01 Extern försäljning	3 505	884	964	933	983	3 764	970	1 065	1 043	3 078	110	12
04.02 Intern försäljning	1 757	458	481	477	486	1 902	505	537	538	1 580	61	13
05 Investeringsverksamhet												
05.01 Byggnader och anläggningar	-6 149	-1 233	-1 236	-1 243	-1 413	-5 125	-1 311	-1 347	-1 244	-3 902	-2	0
05.02 Om- och tillbyggnad av bef. byggnader och anläggningar,	-6 125	-1 227	-1 227	-1 238	-1 406	-5 098	-1 306	-1 341	-1 240	-3 887	-1	0
05.03 Maskiner, transportmedel och inventarier	-25	-6	-9	-4	-7	-27	-5	-6	-5	-16	0	8
	22 137	3 919	6 992	5 201	7 963	24 075	5 127	6 216	6 336	17 679	1 135	22
	21 698	3 802	6 754	5 086	7 826	23 468	5 005	6 045	6 218	17 268	1 132	22
	-11	0	-4	0	0	-3	1	0	1	3	1	1
	294	70	153	71	52	345	77	111	79	268	9	13

05.04 Forskning och utveckling, immateriella investeringar	187	53	90	45	93	281	63	69	48	179	3	6
05.05 Försäljning av materiella tillgångar	-32	-6	-1	-1	-7	-15	-19	-9	-10	-39	-10	1 303
06 Räntekostnader	558	135	142	114	118	509	121	115	116	351	1	1
06.02 Övriga räntekostnader	558	135	142	114	118	509	121	115	116	351	1	1
07 Löpande transfereringar till utlandet	9	3	2	1	10	16	1	0	3	3	2	131
07.02 Övriga utlandssektorn	9	3	2	1	10	16	1	0	3	3	2	131
07.02.01 EU-länder	5	0	2	0	3	5	0	1	2	3	2	566
07.02.02 Övriga länder	4	2	0	1	7	11	1	-1	0	0	0	-53
08 Löpande transfereringar inom Sverige	2 453	1 231	355	447	596	2 629	1 190	724	416	2 330	-31	-7
08.01 Företagssektorn	1 159	334	200	337	331	1 202	286	322	272	880	-65	-19
08.01.01 Statliga affärsverk	114	0	2	13	56	70	0	0	2	2	-11	-82
08.01.02 Statliga bolag	121	15	1	7	105	128	0	54	61	116	54	794
08.01.03 Privata företag m.fl.	625	207	125	255	149	736	190	166	162	517	-93	-36
08.01.04 Kommunala bolag	300	112	71	62	21	267	96	102	46	245	-16	-26
08.03 Kommunala sektorn	151	24	90	27	78	219	9	349	75	433	48	177
08.03.01 Primärkommuner	107	0	65	0	3	68	0	345	67	413	67	
08.03.02 Landssting	25	3	0	7	59	70	7	4	8	19	1	16
08.03.03 Kommunala ideella organisationer	19	20	25	20	16	81	2	0	0	2	-20	-101
08.04 Hushållssektorn	1 143	873	66	83	187	1 208	895	53	69	1 018	-14	-16
08.04.01 Hushållens ideella organisationer	1 124	869	62	79	183	1 193	892	50	66	1 008	-13	-17
08.04.02 Egentliga hushåll	19	4	4	3	3	15	3	3	3	9	0	-8
09 Kapitaltransfereringar till utlandssektorn	4	0	19	0	0	19	0	0	0	0	0	0
09.01 EU-länder	4	0	19	0	0	19	0	0	0	0	0	0
10 Kapitaltransfereringar inom Sverige	3 518	73	432	485	1 788	2 778	439	220	139	798	-347	-71
10.01 Företagssektorn	479	11	13	56	193	274	64	39	56	159	0	0
10.01.01 Privata företag m.fl.	143	9	9	10	75	103	63	38	46	148	36	340
10.01.02 Kommunala bolag	308	2	3	46	87	138	1	0	0	1	-46	-100
10.01.04 Tillskott till företag	28	0	2	0	31	33	0	0	10	10	10	4 278
10.02 Statliga ideella organisationer	0	0	0	0	6	6	0	0	0	0	0	0
10.03 Kommunala sektorn	2 985	52	415	422	1 545	2 433	363	176	75	614	-347	-82
10.03.01 Primärkommuner	1 046	51	187	195	592	1 024	54	176	75	305	-119	-61
10.03.02 Landssting	1 936	1	227	228	952	1 408	308	0	0	308	-228	-100
10.03.03 Kommunala ideella organisationer	2	0	1	0	0	1	0	0	0	0	0	0
10.04 Hushållssektorn	55	9	4	7	44	65	12	6	7	24	0	-1
10.04.01 Hushållens ideella organisationer	51	9	4	7	44	62	11	5	6	22	0	-7
10.04.02 Egentliga hushåll	4	1	0	0	1	2	1	1	1	2	0	137
11 Beredskapslagring	0	0	0	0	32	32	0	0	0	0	0	0

Summa Utgifter	45 961	8 294	12 361	10 433	16 744	47 831	9 537	12 390	11 753	33 679	1 320	-4
Summa Inkomster	-2 759	-163	-242	-273	-837	-1 515	-98	-272	-372	-742	-100	39
Saldo	43 202	8 130	12 119	10 160	15 906	46 316	9 439	12 118	11 380	32 937	1 220	35

ESV gör Sverige rikare

- Vi har kontroll på statens finanser, utvecklar ekonomistyrningen och granskar Sveriges EU-medel.
- Vi arbetar i nära samverkan med Regeringskansliet och myndigheterna.