

# Rapport

## Den statliga sektorn 2014



EKONOMISTYRNINGSVERKET

**ESV:s rapporter innehåller regeringsuppdrag, uppdrag från myndigheter och andra instanser eller egeninitierade utredningar.**

Publikationen kan laddas ner som pdf-fil och beställas från [www.esv.se](http://www.esv.se)

**Datum:** 2015-04-27

**Dnr:** 5.5-348/2015

**ESV-nr:** 2015:28

**Copyright:** ESV

**Rapportansvarig:** Margareta Söderhult, Lars Nordkvist

## Förord

Ekonomistyrningsverket överlämnar årligen underlag till årsredovisning för staten till regeringen. Årsredovisningen för staten omfattar de statliga myndigheterna inklusive affärsverken. Genom att Riksbanken och AP-fonderna faller utanför den avgränsning som görs för statens konsoliderade balans- och resultaträkningar i årsredovisningen för staten är den statliga sektorn i realiteten större. Därför görs denna sammanställning i syfte att ge en samlad och översiktlig bild över samtliga verksamheter som staten har ett väsentligt inflytande över.

Enligt 22 § förordningen (2011:231) om underlag för årsredovisning för staten lämnar Ekonomistyrningsverket i anslutning till att myndigheten lämnar sitt underlag till regeringen denna sammanställning som förutom myndigheterna under riksdagen och regeringen omfattar:

1. Bolag (inklusive banker och finansinstitut) där statens ägarandel uppgår till minst 20 procent,
2. AP-fonderna
3. Riksbanken, och
4. Allmänna arvsfonden

I detta ärende har enhetschef Kristina Johansson beslutat. Expert Margareta Söderhult har varit föredragande. I den slutgiltiga handläggningen har också utredare Lars Nordkvist deltagit.

# Innehåll

<b>Förord</b> .....	<b>3</b>
<b>1 Den statliga sektorn</b> .....	<b>5</b>
Sammanställning av verksamheter som staten har ett väsentligt inflytande över .....	5
1.1 Den statliga sektorns förmögenhet .....	6
1.1.1 Elimineringar avseende myndigheternas aktieinnehav .....	8
1.1.2 Elimineringar gentemot Riksgäldskontoret.....	9
1.2 Premiepensionssystemet.....	9
1.3 AP-fonderna och premiepensionssystemet .....	10
1.4 Statliga bolag, banker och finansinstitut.....	11
1.5 Riksbanken .....	12
1.6 Den statliga sektorn 1992-2014 .....	13

# 1 Den statliga sektorn

## Sammanställning av verksamheter som staten har ett väsentligt inflytande över

De konsoliderade resultat- och balansräkningarna samt finansieringsanalysen i årsredovisningen för staten omfattar de statliga myndigheterna inklusive affärsverken. Genom att Riksbanken och AP-fonderna faller utanför den avgränsning som görs för statens konsoliderade balans- och resultaträkningar i årsredovisningen för staten är den statliga sektorn i realiteten större.

Denna sammanställning görs i syfte att ge en samlad och översiktlig bild över samtliga verksamheter som staten har ett väsentligt inflytande över. När det gäller bolag, banker och finansinstitut har väsentligt inflytande definierats som att staten har en ägarandel på minst 20 procent i de aktuella organisationerna. Definitionen överensstämmer med definitionen av intresseföretag i årsredovisningslagen (1995:1554). Med denna definition bortfaller stiftelser som är självägande.

Sammanställningen av den statliga sektorn inkluderar därmed förutom myndigheterna även statliga bolag och finansinstitut, Riksbanken och AP-fonderna. Även Allmänna arvsfonden redovisas här med hänsyn till det väsentliga inflytande staten har i verksamheten utan att ha någon ekonomisk ägarandel. Nationalräkenskaperna redovisar premiepensionssystemet i hushållssektorn i enlighet med principer fastställda av Europeiska unionen. Redovisningen av den statliga sektorns samlade tillgångar, skulder och kapital i tabell 1 inkluderar således inte premiepensionssystemet utan endast den statliga sektorn. Premiepensionssystemets samlade tillgångar, skulder och kapital redovisas i särskild ordning i tabell 3.

Definitionen av statsskulden, som är en stor del av de skulder som anges för kategorin Myndigheter, ändrades från och med 2012. Statsskuldmåttet<sup>1</sup> överensstämmer i huvudsak med hur skulden mäts i EU-sammanhang. Jämförelsetalen för 2011 har ändrats.

Sammanställningen, som bygger på organisationernas officiella årsredovisningar, ger en uppfattning om den totala statliga bokförda förmögenheten.

---

<sup>1</sup> Definitionen innebär att nu inkluderas de medel som mottas som säkerheter för fordringar på motparter i swappar m.m. i statsskulden. Riksgäldskontorets repoplaceringar i egna statspapper påverkar inte längre statsskulden. Utestående premieobligationslån netto redovisas av Riksgäldskontoret och ingår därför nu i den okonsoliderade statsskulden och finns inte längre med som en eliminering i den konsoliderade statsskulden. Principförändringen innebär också att statsskulden konsekvent redovisas enligt affärsdagsprincipen vilket inte medför någon systematisk förändring av statsskuldens storlek, även om storleken vid enskilda dagar kan bli annorlunda.

## 1.1 Den statliga sektorns förmögenhet

Den statliga sektorns samlade tillgångar, skulder och kapital framgår av tabell 1. När det gäller de tillgångar och skulder som bara indirekt ägs av staten har statens andel räknats med hänsyn tagen till ägarandelen om den uppgår till minst 20 procent. Ägande i företag där statens ägarandel är mindre än 20 procent ingår som värdepappersinnehav bland myndigheternas redovisade tillgångar.

Någon fullständig eliminering av mellanhavanden såsom fordringar och skulder samt intäkter och kostnader har inte varit möjlig att göra eftersom underlag för detta till stor del saknas och de olika organisationernas redovisningsprinciper skiljer sig åt. Dessutom verkar de under olika regelverk. De elimineringar som gjorts för att undvika dubbelräkning framgår av tabell 2.

Efter ålderspensionsreformen under 1990-talet finansierar AP-fonderna enbart inkomstrelaterad ålderspension inom pensionssystemets s.k. fördelningsdel. Aktivitets- och sjukersättning (tidigare förtidspension) och efterlevandepension finansieras från statens budget. Tidigare finansierade AP-fonderna delar av dessa förmåner. För att delvis motverka den ökade belastning på statens budget som reformen innebar, överfördes successivt under ett antal år medel från AP-fonderna till statens budget i enlighet med riksdagens beslut. Överföringarna uppgick sammanlagt till 245 miljarder kronor. År 2004–2014 har inga medel överförts utifrån ovan nämnda beslut.

Inkomstpensionssystemet uppvisade ett överskott på 296 miljarder kronor för 2014. Tillsammans med ingående balanserat resultat på 127 miljarder uppgår utgående överskott till 423 miljarder kronor.

I nedanstående tabell sammanfattas den statliga sektorns samlade tillgångar, skulder och eget kapital för de senaste fem åren.

**Tabell 1 Den statliga sektorns samlade tillgångar, skulder och kapital**

<i>Miljarder kronor)</i>	<b>2010</b>	<b>2011</b>	<b>2012</b>	<b>2013</b>	<b>2014</b>
<b>Myndigheter</b> <sup>1)</sup>					
Summa tillgångar <sup>2)</sup>	1 246	1 307	1 306	1 410	1 533
Summa skulder <sup>2)</sup>	1 597	1 618	1 622	1 756	1 946
Nettoförmögenhet/Eget kapital	-351	-311	-316	-346	-413
Summa skulder och kapital	1 246	1 307	1 306	1 410	1 533
<b>Statliga bolag, banker och finansinstitut</b>					
Summa tillgångar	1 694	1 678	1 657	1 607	1 670
Summa skulder	1 345	1 327	1 288	1 256	1 317
Nettoförmögenhet/Eget kapital	349	351	369	351	353
Summa skulder och kapital	1 694	1 678	1 657	1 607	1 670
<b>Riksbanken</b>					
Summa tillgångar	327	348	346	432	502
Summa skulder	254	277	281	376	446
Nettoförmögenhet/Eget kapital	73	71	65	56	56
Summa skulder och kapital	327	348	346	432	502
<b>AP-fonderna</b>					
Summa tillgångar	930	904	989	1086	1265
Summa skulder	35	32	30	28	80
Nettoförmögenhet/Eget kapital	895	872	959	1058	1185
Summa skulder och kapital	930	904	989	1086	1265
<b>Allmänna arvsfonden</b>					
Summa tillgångar	6	5	6	7	7
Summa skulder	6	5	6	7	7
Nettoförmögenhet/Eget kapital	0	0	0	0	0
Summa skulder och kapital	6	5	6	7	7
<b>Elimineringar av inomstatliga mellanhavanden</b>					
Summa tillgångar	-472	-519	-547	-640	-669
Summa skulder	-126	-164	-173	-285	-313
Nettoförmögenhet/Eget kapital	-346	-355	-374	-355	-356
Summa skulder och kapital	-472	-519	-547	-640	-669
<b>Den statliga sektorn totalt</b>					
<b>Summa tillgångar</b>	<b>3 731</b>	<b>3 723</b>	<b>3 757</b>	<b>3 902</b>	<b>4 308</b>
<b>Summa skulder</b>	<b>3 111</b>	<b>3 095</b>	<b>3 054</b>	<b>3 138</b>	<b>3 483</b>
<b>Nettoförmögenhet/Eget kapital</b>	<b>620</b>	<b>628</b>	<b>703</b>	<b>764</b>	<b>825</b>
<b>Summa skulder och kapital</b>	<b>3 731</b>	<b>3 723</b>	<b>3 757</b>	<b>3 902</b>	<b>4 308</b>

<sup>1)</sup> Källa ESV:s underlag för årsredovisning för staten med senare kompletteringar från Finansdepartementet.

<sup>2)</sup> Placeringspolicyn för Insättningsgarantifonden och Kärnavfallsfonden ändrades under 2014 och medger nu att affärer med återköpsavtal (repor) ligger öppna över bokslutsdagen. Det medför att fordringar och skulder har ökat med ca 60 miljarder kronor vardera.

Vid utgången av 2014 var den statliga sektorns samlade tillgångar utifrån angivna förutsättningar 4 308 miljarder kronor efter elimineringar av inomstatliga mellanhavanden. Sammantaget ökade tillgångarna under 2014 med 406 miljarder kronor. De samlade skulderna uppgick till 3 483 miljarder kronor 2014, vilket motsvarar en ökning med 345 miljarder kronor.

AP-fondernas tillgångar ökade med 179 miljarder kronor och skulderna ökade med 52 miljarder kronor. AP-fondernas egna kapital ökade med 127 miljarder kronor och uppgick vid utgången av 2014 till 1 185 miljarder kronor. Ökningarna förklaras huvudsakligen av utvecklingen på världens aktiemarknader.

Statens ägande av andelar i de statliga bolagens tillgångar uppgick till 1 670 miljarder kronor, en ökning med 63 miljarder kronor. Motsvarande skulder ökade med 61 miljarder kronor till sammanlagt 1 317 miljarder kronor. Större delen av förändringen avser AB Svensk Exportkredit, vars tillgångar ökat med 19 miljarder kronor medan skulderna ökat med 17 miljarder kronor.

Samtantaget uppgick statens nettoförmögenhet eller egna kapital, dvs. skillnaden mellan tillgångarnas och skuldernas bokförda värde, efter elimineringar till 825 miljarder kronor, en ökning med 61 miljarder kronor. De statliga myndigheternas nettoförmögenhet har försämrats med 67 miljarder kronor och uppgår till -413 miljarder kronor.

Förändringarnas effekter på statens resultat- och balansräkningar beskrivs närmare i Årsredovisning för staten 2014.

### **1.1.1 Elimineringar avseende myndigheternas aktieinnehav**

Av bilaga Statliga myndigheter m.m. till Årsredovisning för staten framgår vilka myndigheter som ingår i redovisningen över den statliga sektorns samlade tillgångar, skulder och kapital. Statens innehav av aktier i de statliga bolagen redovisas främst av Kammarkollegiet (avsnitt Noter till balansräkningen, not 26 Andelar i hel- och delägda företag, Årsredovisning för staten 2014).

Affärsverkens innehav av aktier i koncern- och intresseföretag, liksom Riksbankens grundfond, redovisas under andelar i hel- och delägda företag. För att undvika dubbel redovisning elimineras nämnda innehav enligt tabell 2 mot summa tillgångar och nettoförmögenhet för den statliga sektorn.

### 1.1.2 Elimineringar gentemot Riksgäldskontoret

AP-fondernas innehav av statspapper (statsobligationer) har eliminerats för att undvika dubbel redovisning. Innehavet av statspapper har eliminerats med nominellt belopp mot summa tillgångar och skulder.

Riksbankens valutalån hos Riksgäldskontoret har eliminerats för att inte redovisas dubbelt. Eliminering har skett med av Riksbanken bokfört belopp mot summa tillgångar och skulder.

**Tabell 2 Eliminering avseende myndigheternas aktieinnehav (andelar i hel- och delägda företag) och Riksbankens valutalån m.m.**

Miljoner kronor	2010	2011	2012	2013	2014
Kammarkollegiet	344 581	347 976	367 098	347 840	349 532
Riksbankens grundfond	1 000	1 000	1 000	1 000	1 000
<i>Affärsverk</i>					
Luffartsverket	367	170	164	166	212
Svenska kraftnät	219	253	250	232	249
Övriga myndigheter	23	18	15	14	15
Svenska spel		5 006	5 138	5 269	4 763
Systembolaget föreslagen utdelning <sup>1)</sup>		159	90	287	251
<b>Elimineras mot Nettoförmögenheten</b>	<b>346 190</b>	<b>354 582</b>	<b>373 755</b>	<b>354 808</b>	<b>356 022</b>
Andelar i kärnavfallsfonden <sup>2)</sup>		28 430	29 954	30 600	31 984
AP-fonderna	42 323	50 044	54 897	61 114	52 565
Riksbankens valutalån	83 774	86 497	88 413	193 117	228 331
<b>Elimineras mot Skulder</b>	<b>126 097</b>	<b>164 971</b>	<b>173 264</b>	<b>284 831</b>	<b>312 880</b>
<b>Summa</b>	<b>472 287</b>	<b>519 553</b>	<b>547 019</b>	<b>639 639</b>	<b>668 902</b>

<sup>1)</sup> Elimineras fr.o.m. 2012 då kommande utdelningar ingår både som upplupen skatteintäkt och tillgång hos bolaget. Jämförelsetalen för 2011 har ändrats.

<sup>2)</sup> Elimineras fr.o.m. 2012 då bolaget Vattenfall AB redovisar andelar i Kärnavfallsfonden som tillgång, vilken elimineras mot Kärnavfallsfonden som ingår bland myndigheternas skulder. Jämförelsetalen för 2011 har ändrats.

## 1.2 Premiepensionssystemet

Premiepensionssystemets tillgångar ökade med 164 miljarder kronor jämfört med 2013 och uppgick vid utgången av 2014 till 816 miljarder kronor. Pensionsmyndigheten ansvarar för både premiepensionssystemet och uppgifter rörande inkomstgrundad pension och anslagsfinansierade pensionsförmåner m.m. Pensionsmyndighetens verksamhet ingår i den konsoliderade redovisningen i Årsredovisning för staten 2014. De förvaltade premiepensionsmedlen, inklusive de preliminärt redovisade medlen för vilka pensionsrätter ännu inte fastställts, ingår däremot inte i den konsoliderade redovisningen. Dessa redovisas i tabell 3. Det gäller även motsvarande avsättning på skuldsidan samt vissa fordrings- och skuldposter med direkt koppling till dessa medel.

**Tabell 3 Premiepensionssystemets samlade tillgångar, skulder och kapital**

<i>Miljarder kronor</i>	2010	2011	2012	2013	2014
Summa tillgångar	446	436	518	652	816
Summa skulder	447	438	520	656	822
Nettoförmögenhet/Eget kapital	-1	-2	-2	-4	-6
Summa skulder och kapital	446	436	518	652	816

### 1.3 AP-fonderna och premiepensionssystemet

AP-fondernas redovisning avser bokfört marknadsvärde. Första, Andra, Tredje och Fjärde AP-fonderna har identiska placeringsregler, vilka bland annat innebär att samtliga fonder får placera i aktier och även globalt. AP-fonderna ska förvalta svenska allmänna pensionsmedel så att kraven på långsiktigt hög avkastning i förhållande till risk tillgodoses.

Sjätte AP-fonden har en särställning inom AP-fondsystemet eftersom den har obegränsade möjligheter att äga både noterade och onoterade företag. En betydande del av resurserna inriktas specifikt mot ägande i onoterade bolag.

I det allmänna pensionssystemet ingår att en del av pensionsavgiften avsätts till s.k. premiepension och förvaltas i värdepappersfonder efter individuella val av pensionsspararna. För de personer som avstår från att välja fond placeras pensionsmedlen i AP7 Såfa (statens årskullsförvaltningsalternativ). AP7 Såfa är ingen fond utan en instruktion till Pensionsmyndigheten hur placeringar för respektive sparare ska göras i de två byggstensfonder, AP7 Aktiefond och AP7 Räntefond, som ingår i förvalsalternativet Såfa. AP7 Såfa kan väljas hos Pensionsmyndigheten men den kan inte kombineras med några andra fonder i premiepensionssystemet. AP7 aktiefond och AP7 Räntefond kan också väljas hos Pensionsmyndigheten och kombineras med andra fonder. Endast fondens egen verksamhet redovisas dock under Sjunde AP-fonden i tabell 4. Till skillnad från de övriga AP-fondernas tillgångar tillhör Sjunde AP-fondens förvaltade tillgångar premiepensionssystemet, dvs. de förvaltas för pensionsspararnas räkning. Tillgångarna hos de övriga AP-fonderna tillhör fördelningssystemet.

**Tabell 4 AP-fonderna 2014**

Miljoner kronor	Marknadsvärde	Marknadsvärde	Marknadsvärde
	<b>Tillgångar</b>	<b>Skulder</b>	<b>Fondkapital</b>
Första AP-fonden	287 853	4 042	283 811
Andra AP-fonden	305 088	11 181	293 907
Tredje AP-fonden	342 118	53 786	288 332
Fjärde AP-fonden	305 675	10 821	294 854
Sjätte AP-fonden	23 837	287	23 550
Sjunde AP-fonden	126	50	76
<b>Totalt</b>	<b>1 264 697</b>	<b>80 167</b>	<b>1 184 530</b>

AP-fondernas sammanlagda resultat för 2014 är 148 miljarder kronor (127 miljarder kronor). Fondkapitalet påverkades av utbetalda pensionsmedel och administrationsersättningar till Pensionsmyndigheten samt av inbetalda pensionsavgifter, vilka netto medfört ett utflöde av kapital på totalt 28 miljarder kronor (15 miljarder kronor).

I den konsoliderade resultaträkningen i årsredovisningen för staten redovisas ålderspensioner som transfereringar. Skillnaden mellan inbetalda avgifter och utbetalda pensioner redovisades fram till 2009 som nettoöverföring till ålderspensionssystemet och hushållssektorn (premiepensionssystemet) under transfereringar (se även avsnitt Noter till resultaträkningen, not 4). För 2009-2014 täcker inte avgifterna pensionskostnaderna, vilket gör att medel från AP-fondens avkastning används och dessa år redovisas AP-fondsmedel som intäkter av bidrag (se även avsnitt Noter till resultaträkningen, not 3, Årsredovisning för staten 2014). Åtaganden avseende ålderspension redovisas inte som skuld varken i den konsoliderade balansräkningen i årsredovisningen för staten eller hos AP-fonderna utan ingår i redovisad Nettoförmögenhet/Eget kapital. Åtaganden i premiepensionssystemet redovisas som avsättning i Pensionsmyndighetens årsredovisning.

#### **1.4 Statliga bolag, banker och finansinstitut**

I tabell 1 särredovisas statens tillgångar och skulder i statliga bolag, banker och finansinstitut där ägarandelen uppgår till minst 20 procent. Ägande i företag där statens andel är mindre än 20 procent ingår bland myndigheternas tillgångar. I tabellbilagan Statliga bolag återfinns en sammanställning av nyckeltal avseende kalenderåret 2014 för bolag med statligt ägande. I tabellbilagan redovisas bolagens nyckeltal brutto och de summerar, efter elimineringar, till beloppen i sammanställningen över statliga sektorns förmögenhet (tabell 1). I tabell 1 ingår bolagen endast till den del de ägs av staten. Det högre värdet av bolagen i den statliga sektorn i jämförelse med det bokförda värdet är främst hänförligt till Svenska Spel AB, vars bokförda värde endast uppgår till 260 000 kronor men som ingår i tabell 1 med 4,8 miljarder kronor. En närmare redogörelse för

bolagens verksamhet och resultat 2014 kommer att presenteras senare under våren i regeringens årliga skrivelse till riksdagen om statliga bolag.

Totalt finns ett sextiototal företag där staten äger mer än 20 procent av aktierna. Företagens bokförda värde uppgår till 349 miljarder kronor. De sex största bolagen är Vattenfall AB, LKAB, TeliaSonera AB, Akademiska Hus AB, Sveaskog AB och AB Svensk Exportkredit som tillsammans svarar för 75 procent (76 procent) av det bokförda värdet. Enbart Vattenfall AB, LKAB och TeliaSonera AB motsvarar 56 procent (58 procent) av det bokförda värdet.

Den statliga sektorns förmögenhet påverkas av förvärv och försäljning av företag, omstruktureringar, bolagens resultat m.m.

Den största förändringen är att Svensk Exportkredits tillgångar och skulder har ökat med 19 respektive 17 miljarder kronor. Den största ökningen för Svensk Exportkredit AB:s tillgångar gäller utlåning till allmänheten, som ökat med 24 miljarder kronor. Skuldökningen förklaras främst av emitterade värdepapper, som ökat med 13 miljarder kronor.

Vattenfalls tillgångar har ökat med 10 miljarder kronor och dess skulder har ökat med 13 miljarder kronor. Ökning av tillgångar beror främst på försäljning av verksamheter i Tyskland, Polen och Danmark som bl.a. medfört en ökning av kortfristiga placeringar med 21 miljarder kronor. Denna ökning utjämnas delvis av nedskrivning av goodwill för tradingverksamheten med 10 miljarder kronor, som är den främsta förklaringen till att immateriella anläggningstillgångar minskat med 12 miljarder kronor. Skuldökningen avser främst avsättningar för framtida utgifter för kärnkraft och gruvverksamhet m.m. som ökat med 11 miljarder kronor. Dessutom har pensionsskulden ökat med 10 miljarder kronor.

## **1.5 Riksbanken**

Riksbankens tillgångar har ökat med 70 miljarder kronor. Ökningen förklaras främst av valutareservens ökning med 61 miljarder kronor. Därutöver har guldreserven ökat med 6 miljarder kronor, främst orsakat av den svagare kronkursen. Ökningen av skulderna uppgår till 70 miljarder kronor och avser främst ökad inlåning av utländsk valuta från Riksgäldskontoret motsvarande 35 miljarder kronor. Dessutom har värde regleringskonton för orealiserade valutakursvinster och orealiserade vinster på värdepapper och guld ökat med 27 miljarder kronor. Det egna kapitalet är oförändrat då årets överskott var 3,3 miljarder kronor och utdelningen till staten 3,3 miljarder kronor.

## 1.6 Den statliga sektorn 1992-2014

Nedan visas diagram med tidsserier för den statliga sektorn. Diagram 1 speglar utvecklingen från 1992 för den statliga sektorns samlade nettoförmögenhet och denna som andel av bruttonationalprodukten. Diagram 2 visar de olika organisationernas tillgångar, skulder och nettoförmögenhet. Diagram 3 speglar förändringen av den statliga sektorns nettoförmögenhet och BNP-utvecklingen.

Tidsserierna presenteras i löpande priser. Tidsserierna grundas på de årsredovisningar för staten som publicerats varje år sedan Årsredovisning för staten 1993/94. De första åren publicerades årsredovisningen av Riksrevisionsverket. Sedan årsredovisningen för staten 1998 publiceras den i Regeringens skrivelse till Riksdagen. Cirka en månad tidigare publicerar Ekonomistyrningsverket (ESV) Underlag till årsredovisning för staten på ESV:s hemsida. ESV:s underlag publiceras den 15 mars och Regeringens skrivelse i mitten av april.

Redovisningen för myndigheterna görs enligt bokföringsmässiga principer som i så stor utsträckning som möjligt har hållits konstanta över tiden. Utveckling av principerna skedde successivt och mest tydligt fram till 2000. Detta innebär att jämförbarheten är något sämre för de tidigare åren jämfört med senare år. Vid varje publicering görs redovisningen jämförbar med föregående år. Skatteintäkter har redovisats fullt periodiserade fr.o.m. 2006 med ändrade jämförelsetal för 2005. Dessförinnan redovisades skatterna kassamässigt. Från och med 2012 ändrades statsskuldens redovisningsprinciper.

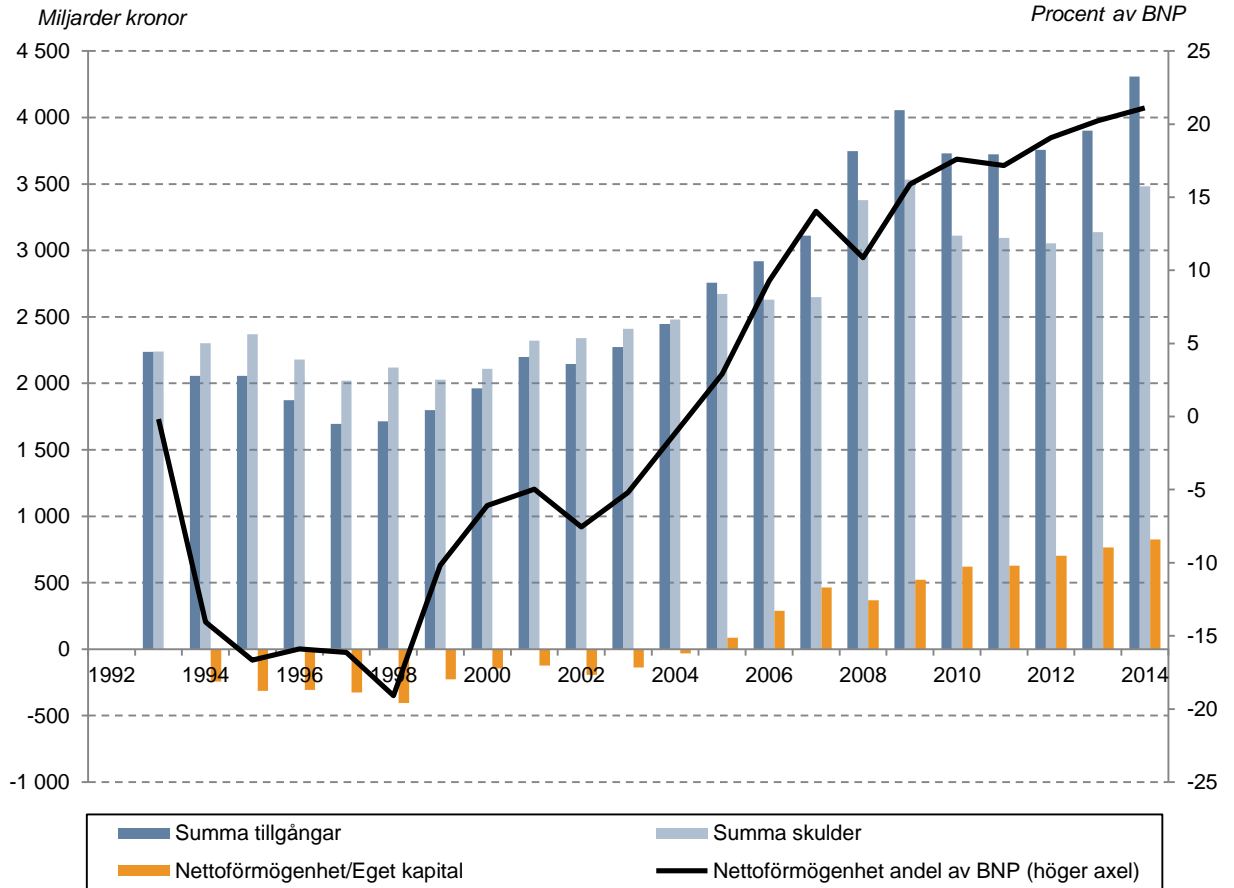
Sammanställningen i övrigt bygger också på de ingående organisationernas officiella årsredovisningar.

De statliga bolagen tillämpar främst IFRS, men till en del även svenska redovisningsprinciper. De finansiella bolagen redovisar enligt lagen (1995:1559) om årsredovisning i kreditinstitut och värdepappersbolag, men anpassar dock sin rapportering för att möjliggöra konsolideringen.

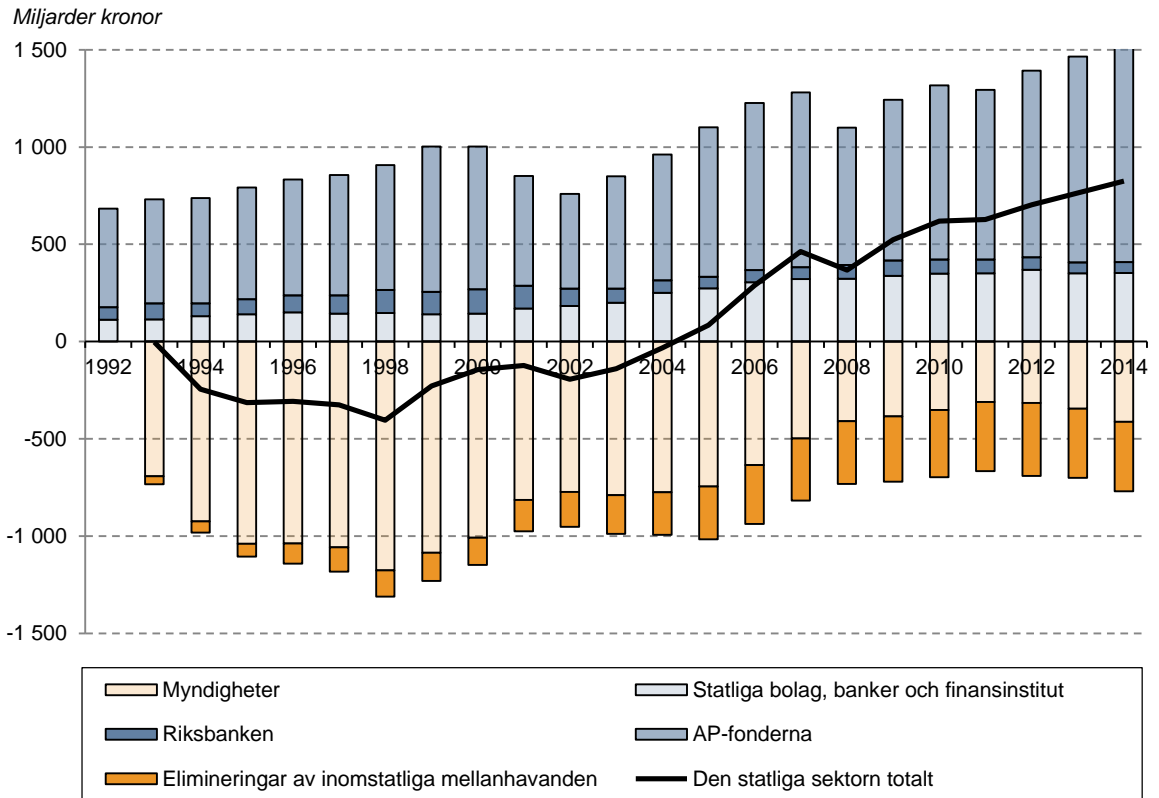
Riksbankens guld och värdepapper värderas till marknadsvärde. Fordringar, tillgodohavanden och skulder redovisas till nominellt värde. I övrigt baseras redovisningen på anskaffningsvärdet.

AP-fondernas tillgångar och skulder har värderats till marknadsvärde från 1999 och dessförinnan till anskaffningsvärde.

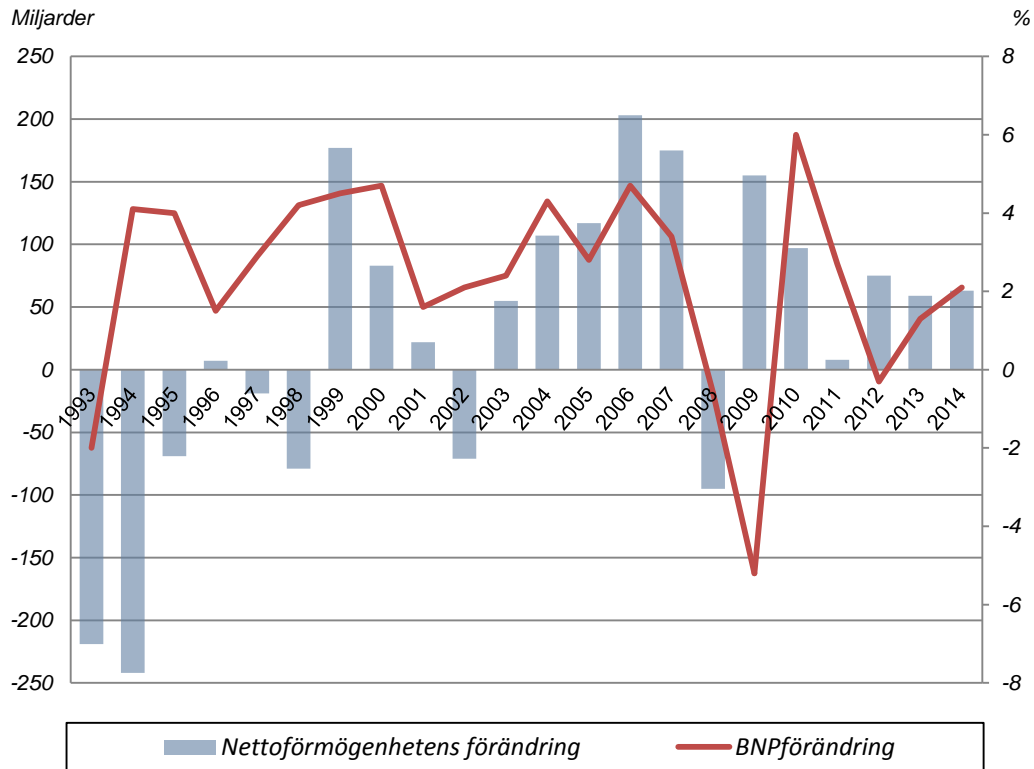
**Diagram 1 Den statliga sektorns samlade tillgångar, skulder och nettoförmögenhet samt nettoförmögenhet som andel av BNP**



**Diagram 2 Den statliga sektorns samlade tillgångar, skulder och nettoförmögenhet per organisation**



**Diagram 3 Nettoförmögenhetens förändring för den statliga sektorn och BNP-utvecklingen**



## **ESV gör Sverige rikare**

–Vi har kontroll på statens finanser, utvecklar ekonomistyrningen  
och granskar Sveriges EU-medel.

–Vi arbetar i nära samverkan med Regeringskansliet och myndigheterna.