

Rapport

Underlag till statens finansiella sparande

2019 kvartal 1



EKONOMISTYRNINGSVERKET

Publikationen kan laddas ner
från ESV:s webbplats esv.se.

Datum: 2019-05-16

Dnr: 2019-00353

ESV-nr: 2019:27

Copyright: ESV

Rapportansvarig: Annika Näsvall Åhman

Förord

ESV producerar nationalräkenskapsinformation för staten, underlag till statens finansiella sparande (UFS). Utgångspunkten för beräkningarna är de regler, definitioner och klassificeringar som gäller för de 28 medlemsländerna i EU.

Resultatet av beräkningarna ligger till grund för nationalräkenskapsberäkningarna vid Statistiska centralbyrån, SCB, och används till ekonomisk analys. Resultatet används också vid beräkningen av EU-avgifter och uppföljningen av EU-ländernas ekonomiska situation. Det finansiella sparandet används även för uppföljning av konvergenskriterierna¹.

Beräkningarna görs kvartalsvis och resultatet publiceras knappt två månader efter utgången kvartal.

¹ Konvergenskriterierna innefattar krav om prisstabilitet, sunda och hållbara offentliga finanser och stabil växelkurs.

Innehåll

| | | |
|----------|---|-----------|
| 1 | Kontaktinformation | 5 |
| 2 | Sammanfattning | 6 |
| 2.1 | Inkomsterna ökade med 4 miljarder det första kvartalet | 7 |
| 2.2 | Utgifterna ökade med 11 miljarder | 7 |
| 3 | Revideringar | 8 |
| 4 | Analys av inkomster | 10 |
| 4.1 | Inkomsterna ökade med 4 miljarder kronor | 10 |
| 5 | Analys av utgifter | 15 |
| 5.1 | Sociala naturaförmåner fortsatte minska | 15 |
| 5.2 | Ökade omkostnader för konsumtion | 15 |
| | Hyrorna ökade 6 procent | 16 |
| | Myndigheterna minskade aktiveringen av material | 16 |
| 5.1 | Löner och sociala avgifter ökade | 17 |
| | Lönerna ökade | 17 |
| | Sociala avgifter ökade | 18 |
| 5.2 | Myndigheternas försäljning ökade | 18 |
| 5.3 | Investeringar ökade | 18 |
| | Militära investeringar ökade | 18 |
| 5.4 | Räntorna ökade | 19 |
| | Övriga räntekostnader | 19 |
| 6 | Löpande transfereringar | 20 |
| 6.1 | Löpande transfereringar till utlandet ökade | 20 |
| | EU-avgiften ökade | 20 |
| 6.2 | Löpande transfereringar inom Sverige ökade | 21 |
| | Stöd till företagssektorn ökade | 21 |
| | Löpande transfereringar till primärkommuner | 21 |
| | Löpande transfereringar till hushållssektorn ökade | 25 |
| | Löpande transfereringar till ålderspensionssystemet ökade | 28 |
| 6.1 | Kapitaltransfereringar inom Sverige | 28 |

1 Kontaktinformation

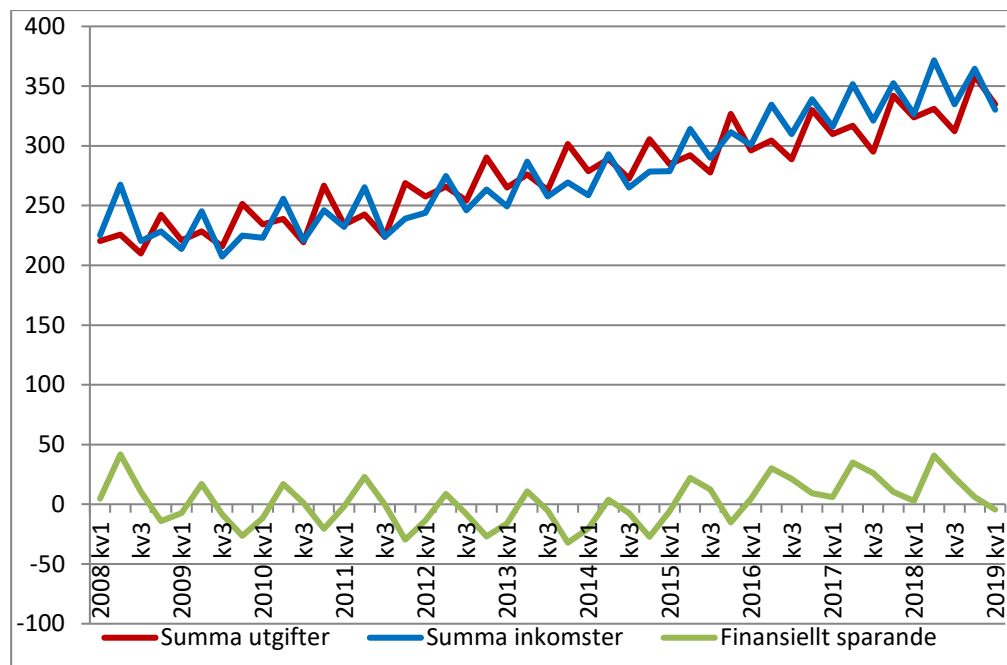
| <i>Ansvarig</i> | <i>Telefon</i> |
|--|----------------|
| Mikael Marelius Fortifikationsverket Försvarets materielverk Försvarmakten Trafikverket Socialstyrelsen Skatteverket Skogsstyrelsen Statens fastighetsverk Statens tjänstepensionsverk Tullverket | 08-690 44 28 |
| Lars Nordkvist Kärnavfallsfonden Riksgäldskontoret Universitet och Högskolor | 08-690 45 12 |
| Johan Svensson Centrala studiestödsnämnden Migrationsverket Universitet och Högskolor | 08-690 43 32 |
| Leticia Velasquez Diaz Arbetsförmedlingen Försäkringskassan Pensionsmyndigheten Sida | 08-690 45 63 |
| Hans Åhlander Exportkreditnämnden Länsstyrelserna Regeringskansliet Riksgäldskontoret | 08-690 45 07 |
| Annika Näsvall Åhman Domstolsverket ESF-rådet Kammarkollegiet Kriminalvården Polismyndigheten Statens skolverk Universitet och Högskolor | 08-690 45 14 |

2 Sammanfattning

Resultatet av beräkningen för första kvartalet 2019 visar ett negativt finansiellt sparande för staten på knappt 5 miljarder kronor. Jämfört med motsvarande period föregående år försämrades det finansiella sparandet med 7 miljarder kronor. Därmed är den långa sviten av överskott bruten. Inte sedan 2015 har det varit ett negativt finansiellt sparande i staten för ett kvartal.

Diagrammet visar finansiellt sparande per kvartal från 2008 till 2019

Miljarder kronor



2.1 Inkomsterna ökade med 4 miljarder det första kvartalet

Under första kvartalet ökade statens inkomster med 1 procent eller 4 miljarder kronor för att uppgå till 330 miljarder kronor vid kvartalets slut.

Produktskatterna ökade med 1 miljard kronor varav mervärdesskatten ökade med 2 miljarder kronor. Övriga produktionsskatter ökade med 3 miljarder kronor varav löneskatterna ökade med 4 miljarder kronor till följd av en högre lönesumma i ekonomin. Resolutionsavgiften minskade med 1 miljard kronor.

Statens intäkter av löpande inkomst- och förmögenhetsskatter minskade med 2 miljarder kronor. Hushållens och bolagens skatter minskade med 1 miljard kronor vardera.

2.2 Utgifterna ökade med 11 miljarder

Första kvartalet ökade statens utgifter med 3 procent eller 11 miljarder kronor jämfört med motsvarande kvartal föregående år. Totalt uppgick utgifterna till 335 miljarder kronor vid kvartalets slut.

Under kvartalet ökade utgifterna för transfereringar med 8 miljarder kronor. Utgifterna för den statliga konsumtionen ökade med 2 miljarder kronor samtidigt som kostnaderna för räntorna ökade med knappt 1 miljard kronor.

Löpande transfereringar till utlandet ökade med 5 miljarder kronor varav EU-avgiften ökade med 3 miljarder kronor jämfört med motsvarande period föregående år.

Transfereringar inom Sverige ökade med 3 miljarder kronor. Den största ökningen återfanns inom hushållssektorn som ökade med 2 miljarder kronor varav barnbidragen och studiebidragen ökade med 1 respektive 0,6 miljarder kronor.

3 Revideringar

I samband med beräkningen av kvartal 1 2019 har årsuppgifter för övriga statliga enheter (ÖSE) lagts in avseende helåret 2018. I övrigt har inga större revideringar gjorts.

Underlag till Statens finansiella sparande (UFSkv12019). Inkomster

(Miljoner kronor)

| | Kv1-4 2017 | Kv1 2018 | Kv2 2018 | Kv3 2018 | Kv4 2018 | Kv1-4 2018 | Kv1 2019 | Diff. bel. Kv 1 | Diff. % Kv 1 |
|---|------------------|----------------|----------------|----------------|----------------|------------------|----------------|--------------------|-----------------|
| 01 | 1 013 611 | 247 776 | 274 354 | 256 077 | 278 544 | 1 056 752 | 252 746 | 4 970 | 2 |
| Skatter på produktion och import | | | | | | | | | |
| 01 | 548 390 | 132 670 | 149 753 | 134 204 | 156 429 | 573 056 | 133 901 | 1 231 | 1 |
| 02 | 465 221 | 115 106 | 124 601 | 121 873 | 122 116 | 483 696 | 118 845 | 3 739 | 3 |
| 02 | 9 039 | 2 413 | 2 165 | 1 943 | 2 846 | 9 368 | 2 294 | -119 | -5 |
| Ränteintäkter | | | | | | | | | |
| 03 | 11 907 | 177 | 15 598 | 31 | 1 932 | 17 738 | 98 | -79 | -45 |
| Inkomst från bolag | | | | | | | | | |
| 01 | 11 752 | 138 | 15 537 | 2 | 1 906 | 17 583 | 59 | -79 | -57 |
| 02 | 155 | 39 | 61 | 29 | 26 | 155 | 39 | 0 | 0 |
| 04 | 304 | 82 | 77 | 102 | 118 | 379 | 143 | 61 | 75 |
| Arrenden | | | | | | | | | |
| 01 | 21 | 10 | 6 | 3 | 1 | 21 | 2 | -8 | -83 |
| 02 | 283 | 71 | 71 | 71 | 76 | 290 | 100 | 29 | 40 |
| 03 | 0 | 0 | 0 | 27 | 41 | 68 | 41 | 41 | |
| 05 | 263 258 | 65 904 | 68 309 | 66 344 | 68 923 | 269 481 | 63 743 | -2 161 | -3 |
| Löpande inkomst- och förmögenhetsskatter | | | | | | | | | |
| 06 | 9 073 | 2 444 | 2 442 | 2 392 | 2 352 | 9 630 | 2 970 | 526 | 22 |
| Sociala avgifter | | | | | | | | | |
| 07 | 1 657 | 272 | 374 | 15 | 468 | 1 130 | 351 | 79 | 29 |
| Skadeförsäkringspremier, netto | | | | | | | | | |
| 08 | 2 395 | 548 | 818 | 578 | 859 | 2 803 | 683 | 135 | 25 |
| Löpande transfereringar från utlandssektorn | | | | | | | | | |
| 01 | 1 005 | 177 | 400 | 231 | 362 | 1 170 | 236 | 60 | 34 |
| 02 | 1 130 | 260 | 254 | 293 | 370 | 1 177 | 290 | 30 | 12 |
| 04 | 260 | 111 | 163 | 54 | 127 | 455 | 156 | 45 | 41 |
| 09 | 29 870 | 6 913 | 7 484 | 7 255 | 8 559 | 30 211 | 7 279 | 366 | 5 |
| Transfereringar inom Sverige | | | | | | | | | |
| 01 | 3 525 | 782 | 860 | 797 | 1 500 | 3 940 | 909 | 127 | 16 |
| Företagssektorn | | | | | | | | | |
| 01 | 329 | 79 | 81 | 61 | 77 | 298 | 79 | 0 | 0 |
| Böter och straffavgifter från företag D759 | | | | | | | | | |
| 02 | 3 062 | 703 | 728 | 736 | 1 421 | 3 587 | 829 | 126 | 18 |
| Övriga transfereringar från företag D753 | | | | | | | | | |
| 03 | 134 | 1 | 52 | 1 | 1 | 55 | 2 | 1 | 81 |
| Atervinningar | | | | | | | | | |
| 02 | 8 920 | 2 071 | 2 083 | 2 125 | 1 587 | 7 866 | 2 105 | 33 | 2 |
| Kommunala sektorn | | | | | | | | | |
| 01 | 8 070 | 1 826 | 1 869 | 1 957 | 1 266 | 6 919 | 1 865 | 38 | 2 |
| Primärkommuner | | | | | | | | | |
| 02 | 808 | 223 | 194 | 158 | 277 | 852 | 231 | 8 | 4 |
| Landsting | | | | | | | | | |
| 03 | 42 | 22 | 20 | 9 | 44 | 94 | 9 | -13 | -60 |
| Kommunala ideella organisationer | | | | | | | | | |
| 03 | 16 447 | 3 833 | 4 293 | 4 007 | 5 129 | 17 262 | 4 010 | 177 | 5 |
| Hushållssektorn | | | | | | | | | |
| 01 | 8 513 | 1 872 | 2 226 | 1 996 | 2 930 | 9 025 | 1 869 | -3 | 0 |
| Hushållens ideella organisationer | | | | | | | | | |
| 02 | 7 934 | 1 961 | 2 067 | 2 011 | 2 199 | 8 237 | 2 141 | 180 | 9 |
| Egentliga hushåll | | | | | | | | | |
| 01 | 773 | 185 | 225 | 188 | 222 | 820 | 264 | 80 | 43 |
| Böter och straffavgifter från hushåll D753 | | | | | | | | | |
| 02 | 7 161 | 1 776 | 1 842 | 1 822 | 1 977 | 7 417 | 1 876 | 100 | 6 |
| Övriga transfereringar från hushåll D753 | | | | | | | | | |
| 04 | 783 | 181 | 198 | 186 | 192 | 757 | 160 | -21 | -11 |
| AP-fonden | | | | | | | | | |
| 05 | 196 | 46 | 49 | 140 | 152 | 386 | 95 | 50 | 109 |
| Mottagna subventioner | | | | | | | | | |
| 10 | 0 | 0 | 0 | 0 | 0 | 0 | 0 | 0 | 0 |
| Kapitalskatter | | | | | | | | | |
| 11 | 16 | 0 | 3 | 0 | 15 | 19 | 6 | 6 | 6 |
| Bidrag för investering | | | | | | | | | |
| 01 | 16 | 0 | 3 | 0 | 15 | 19 | 6 | 6 | 6 |
| Forskningsbidrag från EU | | | | | | | | | |
| 12 | 0 | 0 | 0 | 0 | 0 | 0 | 0 | 0 | 0 |
| Övriga reala inkomster | | | | | | | | | |
| Summa utgifter | 1 263 764 | 323 749 | 330 925 | 312 291 | 358 605 | 1 325 570 | 334 896 | 11 147 | 3 |
| Summa inkomster | 1 341 131 | 326 527 | 371 626 | 334 739 | 364 618 | 1 397 509 | 330 311 | 3 784 | 1 |
| Finansiellt sparande | 77 367 | 2 778 | 40 701 | 22 448 | 6 013 | 71 939 | -4 585 | -7 363 | -265 |

4 Analys av inkomster

4.1 Inkomsterna ökade med 4 miljarder kronor

De totala inkomsterna uppgick till 330 miljarder kronor första kvartalet 2019 vilket var en ökning med drygt 1 procent eller 4 miljarder kronor jämfört med första kvartalet 2018.

Produktskatterna utgör 41 procent av de statliga intäkterna och ökade med 1 miljard kronor första kvartalet varav mervärdesskatten ökade med knappt 2 miljarder kronor. Mervärdesskatten fortsatte att öka men ökningstakten avtog till följd av minskade bostadsinvesteringar. Energiskatterna var i nivå med utfallet 2018. Miljöskatter som den nya flygskatten och kemikalieskatten uppgick till knappt 1 miljard kronor, vilket var en ökning med 0,4 miljarder kronor. Övriga punktskatter såsom alkohol-, tobaks- och stämpelskatt minskar med 0,5 miljarder kronor.

Övriga produktionsskatter utgör 36 procent av de statliga intäkterna och ökade med knappt 4 miljarder kronor första kvartalet jämfört med motsvarande kvartal föregående år. Av dessa stod löneskatterna för hela ökningen till följd av en högre lönesumma i ekonomin. Spelskatten, som är ny för 2019, uppgick till 0,9 miljarder kronor. Resolutionsavgiften minskade med 0,7 miljarder kronor till följd av Nordeas flytt till Finland.

Statens intäkter av löpande inkomst- och förmögenhetsskatter² utgör 19 procent av de statliga intäkterna och minskade med 2 miljarder kronor under första kvartalet. Både hushållens och bolagens skatter minskade med 1 miljard kronor vardera jämfört med samma period 2018. Minskningen av bolagsskatter berodde på stora anstånd av skattebetalningar under perioden.

Övriga inkomster består av ränteintäkter, utdelningar, och transfereringsinkomster och uppgick till 13 miljarder kronor vilket är oförändrat jämfört med samma period 2018.

² Inkomstpunkten innehåller inga förmögenhetsskatter utan enbart inkomst- och kapitalsskatter. Namnet kommer från regelverket ENS2010.

Skatter i nationalräkenskaperna

I beräkning av nationalräkenskaperna hanteras skatterna intäktsmässigt när de upparbetas och inte när de inbetalas. Det innebär att skatteinbetalningen förs till den period som gett upphov till skattskyldigheten.

Skatterna indelas i:

-Produktsskatter som består av mervärdesskatter, importskatter och skatt på enskilda produkter såsom energi-, alkohol, tobak diverse punktskatter samt miljöskatter. Utfallet baseras till största delen på förskjutningar av månadsinbetalningar. Det innebär att produktionskatterna inarbetas en månad och inbetalas månaden efter. Som exempel består utfallet för första kvartalet av februari, mars och april.

-Övriga produktionskatter som består av skatter på produktionsfaktorer såsom mark, fasta tillgångar, arbetskraft och andra produktionsmedel. Exempel på skatter är arbetsgivaravgifter, egenavgifter, fastighetsskatt, fordonsskatt och andra skatter kopplade till produktion. Utfallet baseras i huvudsak på förskjutningar av månadsinbetalningar och avseende egenavgifter på taxeringsutfallet.

- Löpande inkomst- och förmögenhetsskatter består av skatter på inkomster och kapital från hushåll och företag. Utfallet baseras till största delen på taxeringsutfallet det aktuella året.

Underlag till Statens finansiella sparande (UFSkv12019). Utgifter

(Miljoner kronor)

| | Kv1 2017 | Kv1 2018 | Kv2 2018 | Kv3 2018 | Kv4 2018 | Kv1-4 2018 | Kv1 2019 | Diff. bel. Kv 1 | Diff. % Kv 1 |
|---|-----------|----------|----------|----------|----------|------------|----------|-----------------|--------------|
| Total konsumtion | 236 782 | 55 228 | 61 801 | 58 435 | 70 302 | 245 767 | 56 798 | 1 570 | 3 |
| Totala investeringar | 44 281 | 8 333 | 10 845 | 10 390 | 16 000 | 45 568 | 8 599 | 266 | 3 |
| Totala räntor | 19 218 | 3 729 | 6 862 | 5 467 | 5 304 | 21 362 | 4 420 | 691 | 19 |
| Totala transferreringar | 931 901 | 249 016 | 242 879 | 231 119 | 255 678 | 978 692 | 257 128 | 8 112 | 3 |
| Total beredskapslagring | 667 | 827 | 95 | -64 | 457 | 1 315 | 913 | 86 | 10 |
| Total statlig moms | 30 772 | 6 600 | 8 430 | 6 884 | 10 843 | 32 758 | 7 001 | 401 | 6 |
| Summa utgifter | 1 263 764 | 323 749 | 330 925 | 312 291 | 358 605 | 1 325 570 | 334 896 | 11 147 | 3 |
| 01 Sociala naturaförmaner | 15 168 | 3 558 | 3 771 | 2 926 | 3 534 | 13 789 | 2 929 | -629 | -18 |
| 02 Omkostnader för konsumtion | 105 793 | 22 039 | 27 620 | 24 159 | 37 174 | 110 992 | 22 549 | 510 | 2 |
| 01 Inköp av varor och tjänster | 107 392 | 21 424 | 27 947 | 24 785 | 39 004 | 113 160 | 21 422 | -2 | 0 |
| 02 Personalomkostnader | 4 237 | 868 | 1 086 | 874 | 1 523 | 4 351 | 917 | 49 | 6 |
| 03 Hyror | 19 974 | 5 133 | 5 197 | 5 204 | 5 424 | 20 958 | 5 418 | 285 | 6 |
| 04 Reparationer av lokaler | 436 | 61 | 94 | 79 | 222 | 457 | 77 | 16 | 26 |
| 05 Material, egenutvecklade investeringar | -26 693 | -5 572 | -6 834 | -6 878 | -9 186 | -28 471 | -5 458 | 114 | -2 |
| 06 Hyror, egenutvecklade investeringar | -1 | -1 | 0 | 0 | -2 | -3 | 0 | 1 | -72 |
| 07 Offentligt rättsliga avgifter | 205 | 49 | 51 | 40 | 59 | 199 | 114 | 65 | 134 |
| 08 Övriga omkostnader | 146 | 48 | 40 | 28 | 71 | 188 | 21 | -27 | -56 |
| 09 Fordonsskatter | 19 | 6 | 8 | 6 | 12 | 31 | 8 | 2 | 30 |
| 10 Övriga produktionsskatter | 77 | 24 | 31 | 22 | 46 | 124 | 31 | 7 | 30 |
| 03 Löner och sociala avgifter | 158 230 | 39 679 | 41 672 | 41 507 | 41 936 | 164 794 | 41 993 | 2 314 | 6 |
| 01 Löner | 106 647 | 26 677 | 27 987 | 27 955 | 28 192 | 110 810 | 27 931 | 1 254 | 5 |
| 02 Sociala avgifter | 51 658 | 12 998 | 13 689 | 13 566 | 13 711 | 53 964 | 14 118 | 1 120 | 9 |
| 03 Värnpliktslöner | 366 | 73 | 134 | 93 | 131 | 432 | 101 | 28 | 39 |
| 04 Löner, egenutvecklade investeringar | -780 | -179 | -230 | -173 | -265 | -848 | -206 | -27 | 15 |
| 05 Övriga löner | 238 | 78 | 65 | 46 | 117 | 306 | 35 | -44 | -56 |
| 06 Övriga sociala avgifter | 101 | 33 | 27 | 20 | 50 | 130 | 15 | -18 | -55 |
| 04 Försäljning | -42 409 | -10 048 | -11 261 | -10 157 | -12 342 | -43 808 | -10 672 | -624 | 6 |
| 01 Extern försäljning | -31 916 | -7 662 | -8 491 | -7 745 | -8 513 | -32 411 | -8 341 | -679 | 9 |
| 02 Intern försäljning | -10 493 | -2 387 | -2 770 | -2 412 | -3 829 | -11 398 | -2 331 | 55 | -2 |
| Total konsumtion | 236 782 | 55 228 | 61 801 | 58 435 | 70 302 | 245 767 | 56 798 | 1 570 | 3 |
| 05 Investeringsverksamhet | 44 281 | 8 333 | 10 845 | 10 390 | 16 000 | 45 568 | 8 599 | 266 | 3 |
| 01 Byggnader och anläggningar | 27 869 | 5 819 | 7 134 | 7 663 | 9 715 | 30 332 | 6 067 | 248 | 4 |
| 02 Om- och tillbyggnad av bef. byggnader och anläggningar, mark | 1 495 | 172 | 309 | 252 | 776 | 1 508 | 196 | 23 | 13 |
| 03 Maskiner, transportmedel och inventarier | 6 466 | 1 039 | 1 650 | 1 347 | 2 850 | 6 887 | 1 178 | 139 | 13 |
| 04 Forskning och utveckling, immateriella investeringar | 2 745 | 526 | 709 | 589 | 1 177 | 3 001 | 533 | 7 | 1 |
| 05 Försäljning av materiella tillgångar | -143 | -36 | -356 | -129 | 66 | -455 | -260 | -224 | 625 |
| 06 Militära investeringar | 5 849 | 812 | 1 399 | 668 | 1 416 | 4 296 | 886 | 73 | 9 |
| Totala investeringar | 44 281 | 8 333 | 10 845 | 10 390 | 16 000 | 45 568 | 8 599 | 266 | 3 |

| | | | | | | | | | | |
|-----------|---|----------------|----------------|----------------|----------------|----------------|----------------|----------------|--------------|------------|
| 06 | Räntekostnader | 19 218 | 3 729 | 6 862 | 5 467 | 5 304 | 21 362 | 4 420 | 691 | 19 |
| | 01 Räntor på statskulden m.m. | 19 340 | 3 500 | 7 251 | 5 558 | 5 395 | 21 704 | 4 195 | 695 | 20 |
| | 02 Övriga räntekostnader | -98 | 235 | -382 | -83 | -81 | -311 | 234 | -1 | 0 |
| | 03 Räntor, egenutvecklade investeringar | -24 | -7 | -7 | -8 | -9 | -31 | -9 | -3 | 44 |
| | Totala räntor | 19 218 | 3 729 | 6 862 | 5 467 | 5 304 | 21 362 | 4 420 | 691 | 19 |
| 07 | Löpande transfereringar till utlandet | 60 669 | 23 674 | 13 855 | 15 341 | 20 744 | 73 615 | 28 288 | 4 614 | 19 |
| | 01 EU-institutioner | 25 251 | 10 536 | 6 185 | 8 204 | 8 622 | 33 547 | 13 455 | 2 919 | 28 |
| | 01 BNI-avgift (kassamässig) | 21 700 | 9 485 | 5 458 | 7 326 | 7 714 | 29 983 | 12 049 | 2 564 | 27 |
| | 02 UK-avgift (kassamässig) | 454 | 144 | 93 | 113 | 117 | 466 | 160 | 17 | 12 |
| | 03 EU-moms (kassamässig) | 3 097 | 908 | 633 | 765 | 792 | 3 097 | 1 246 | 338 | 37 |
| | 02 Övriga utlandssektorn | 35 418 | 13 138 | 7 670 | 7 137 | 12 123 | 40 089 | 14 833 | 1 695 | 13 |
| | 01 EU-länder | 2 397 | 892 | 300 | 606 | 712 | 2 508 | 986 | 95 | 11 |
| | 02 Övriga länder | 33 021 | 12 246 | 7 371 | 6 532 | 11 411 | 37 560 | 13 846 | 1 600 | 13 |
| | Löpande transfereringar inom Sverige | 859 974 | 223 259 | 226 403 | 213 896 | 226 989 | 890 548 | 226 492 | 3 233 | 1 |
| | 01 Företagssektorn | 38 424 | 8 794 | 9 588 | 9 288 | 13 106 | 40 776 | 9 069 | 275 | 3 |
| | 01 Statliga affärsverk | 731 | 155 | 168 | 166 | 259 | 747 | 186 | 32 | 20 |
| | 02 Statliga bolag | 9 160 | 2 416 | 2 390 | 2 435 | 3 000 | 10 241 | 2 591 | 175 | 7 |
| | 03 Privata företag m.fl. | 27 367 | 5 980 | 6 757 | 6 381 | 9 411 | 28 529 | 6 043 | 64 | 1 |
| | 04 Kommunala bolag | 1 160 | 242 | 271 | 305 | 434 | 1 253 | 247 | 5 | 2 |
| | 05 Försäkringsbolag | 5 | 2 | 1 | 1 | 2 | 6 | 1 | -1 | -52 |
| | 03 Kommunal sektor | 365 738 | 94 699 | 99 612 | 88 484 | 97 031 | 379 826 | 94 279 | -420 | 0 |
| | 01 Primärkommuner | 240 165 | 60 573 | 61 970 | 56 693 | 61 483 | 240 719 | 60 798 | 225 | 0 |
| | 02 Landsing | 122 568 | 32 871 | 36 687 | 31 032 | 34 672 | 135 263 | 32 807 | -64 | 0 |
| | 03 Kommunala ideella organisationer | 3 004 | 1 255 | 965 | 759 | 875 | 3 844 | 674 | -581 | -46 |
| | 04 Hushållssektorn | 312 730 | 83 934 | 79 407 | 79 422 | 79 880 | 322 643 | 86 262 | 2 328 | 3 |
| | 01 Hushållens ideella organisationer | 35 235 | 11 854 | 8 927 | 8 045 | 8 872 | 37 698 | 12 372 | 519 | 4 |
| | 02 Egentliga hushåll | 277 495 | 72 080 | 70 479 | 71 377 | 71 009 | 284 945 | 73 890 | 1 809 | 3 |
| | 05 Ålderspensionssystemet | 142 887 | 35 787 | 37 748 | 36 562 | 36 820 | 146 917 | 36 788 | 1 001 | 3 |
| | 06 Subventioner | 196 | 46 | 49 | 140 | 152 | 386 | 95 | 50 | 109 |
| | Kapitaltransfereringar till utlandssektorn | 566 | 96 | 99 | 172 | 347 | 715 | 58 | -38 | -39 |
| | 01 EU-länder | 51 | 23 | 20 | 28 | 25 | 97 | 30 | 6 | 27 |
| | 02 Övriga länder | 489 | 66 | 75 | 140 | 319 | 600 | 25 | -41 | -62 |
| | 03 Infrianden av garantier | 26 | 7 | 4 | 4 | 4 | 18 | 4 | -3 | -46 |
| 10 | Kapitaltransfereringar inom Sverige | 10 692 | 1 986 | 2 521 | 1 709 | 7 597 | 13 814 | 2 290 | 303 | 15 |
| | 01 Företagssektorn | 4 638 | 1 243 | 1 648 | 1 096 | 3 547 | 7 533 | 1 730 | 487 | 39 |
| | 01 Privata företag m.fl. | 2 451 | 943 | 637 | 511 | 2 292 | 4 384 | 1 055 | 112 | 12 |
| | 02 Kommunala bolag | 700 | 123 | 325 | 324 | 604 | 1 376 | 319 | 196 | 160 |
| | 03 Infrianden av garantier | 1 422 | 169 | 678 | 243 | 644 | 1 734 | 347 | 178 | 105 |
| | 04 Tillskott till företag | 65 | 8 | 8 | 18 | 6 | 40 | 8 | 1 | 8 |
| | 02 Statliga ideella organisationer | 87 | 3 | 1 | 2 | 89 | 95 | 0 | -3 | -93 |
| | 03 Kommunal sektor | 4 830 | 465 | 536 | 276 | 3 449 | 4 726 | 195 | -269 | -58 |
| | 01 Primärkommuner | 3 340 | 133 | 508 | 265 | 2 786 | 3 693 | 176 | 42 | 32 |
| | 02 Landsing | 1 457 | 311 | 22 | 0 | 653 | 986 | 14 | -298 | -96 |
| | 03 Kommunala ideella organisationer | 33 | 20 | 6 | 11 | 10 | 47 | 6 | -14 | -69 |
| | 04 Hushållssektorn | 1 137 | 276 | 336 | 334 | 513 | 1 460 | 365 | 89 | 32 |
| | 01 Hushållens ideella organisationer | 234 | 41 | 58 | 53 | 128 | 281 | 49 | 7 | 18 |
| | 02 Egentliga hushåll | 903 | 235 | 278 | 281 | 385 | 1 179 | 316 | 81 | 35 |
| | Totala transfereringar | 931 901 | 249 016 | 242 879 | 231 119 | 255 678 | 978 692 | 257 128 | 8 112 | 3 |

| | | | | | | | | | | |
|----|----------------------|-----------|---------|---------|---------|---------|-----------|---------|--------|------|
| 11 | Beredskapsågring | 667 | 827 | 95 | -64 | 457 | 1 315 | 913 | 86 | 10 |
| 12 | Övriga kostnader | 142 | 17 | 12 | 59 | 20 | 108 | 37 | 20 | 124 |
| | 01 Bolagsskatt ÖSE | 142 | 17 | 12 | 59 | 20 | 108 | 37 | 20 | 124 |
| 13 | Statlig moms | 30 772 | 6 600 | 8 430 | 6 884 | 10 843 | 32 758 | 7 001 | 401 | 6 |
| | Summa utgifter | 1 263 764 | 323 749 | 330 925 | 312 291 | 358 605 | 1 325 570 | 334 896 | 11 147 | 3 |
| | Summa inkomster | 1 341 131 | 326 527 | 371 626 | 334 739 | 364 618 | 1 397 509 | 330 311 | 3 784 | 1 |
| | Finansiellt sparande | 77 367 | 2 778 | 40 701 | 22 448 | 6 013 | 71 939 | -4 585 | -7 363 | -265 |

5 Analys av utgifter

Första kvartalet 2019 ökade statens utgifter med 3 procent eller 11 miljarder kronor jämfört med motsvarande kvartal föregående år. Totalt uppgick utgifterna till 335 miljarder kronor.

Under kvartalet ökade utgifterna för transfereringar med 8 miljarder kronor. Den statliga konsumtionen ökade med knappt 2 miljarder kronor samtidigt som räntorna ökade med knappt 1 miljard kronor.

5.1 Sociala naturaförmåner fortsatte minska

Under mer än två år har utgifterna för de sociala naturaförmånerna minskat konstant. Första kvartalet 2019 minskade de med 18 procent eller 0,6 miljarder kronor.

Migrationsverkets utgifter för sociala naturaförmåner fortsatte att minska kraftigt även detta kvartal. Jämfört med motsvarande period föregående år minskade de med 49 procent eller 0,3 miljarder kronor.

Förändringen återfanns främst under två anslag. Anslaget *Ersättningar och bostadskostnader* och anslagsposten *Boende för asylsökande* minskade med 42 procent till följd av den fortsatta avvecklingen av tillfälliga anläggningsboenden. Anslaget *Offentligt bidräde i utlänningsärenden* minskade med 65 procent till följd av minskat antal asylärenden med offentligt bidräde.

Arbetsförmedlingens utgifter för sociala naturaförmåner minskade med 46 procent eller 0,6 miljarder kronor första kvartalet 2019.

Under kvartalet minskade utgifterna för anslagsposten *Kostnader för arbetsmarknadspolitiska program och insatser* med 47 procent eller 0,5 miljarder kronor. Även anslagsposten *Ersättning för vissa nyanlända invandrare* minskade med 47 procent eller 0,1 miljarder kronor till följd av minskat antal deltagare.

5.2 Ökade omkostnader för konsumtion

Omkostnader för konsumtion utgör knappt hälften av de totala konsumtionsutgifterna. Under första kvartalet ökade utgifterna med 2 procent eller 0,5 miljarder kronor.

Stora inköp av varor och tjänster

Inköp av varor och tjänster är den största posten under utgiftspunkten omkostnader för konsumtion. Första kvartalet 2019 uppgick myndigheternas inköp av varor och

tjänster till 21 miljarder kronor vilket var i samma nivå som motsvarande kvartal föregående år.

Trafikverket ökade sina inköp av varor och tjänster med 6 procent eller 0,5 miljarder kronor. Ökningen återfanns främst under anslagsposten *Större investeringar i nationell plan* som ökade med 0,4 miljarder kronor under kvartalet. Merparten av ökningen avsåg järnvägsinvesteringar.

Försvarsgruppen minskade sina inköp av varor och tjänster med 0,9 miljarder kronor.

Migrationsverket fortsatte minska sina omkostnader för inköp av varor och tjänster med totalt 14 procent under kvartalet. En stor del av minskningen återfanns under anslagsposten *Boende för asylsökande* som minskade med 23 procent. De minskade utgifterna kan förklaras av ett lägre antal personer i anläggningsboenden.

Hyrorna ökade 6 procent

Första kvartalet ökade statens hyreskostnader med 6 procent eller 0,3 miljarder kronor.

Försvarsmaktens externa hyreskostnader ökade med 0,1 miljarder kronor under fjärde kvartalet.

Karolinska institutets lokalkostnader ökade under kvartalet med 12 procent eller 23 miljoner kronor. De ökade kostnaderna är en följd av högre hyreskostnader.

Nationalmuseum har till följd av renoveringen av museibygnaden på Blasieholmen fått kraftigt ökade hyreskostnader. Hyrorna ökade med 254 procent under kvartalet, från 7 till 26 miljoner kronor.

Myndigheterna minskade aktiveringen av material

Aktivering av material inom egenutvecklade investeringar uppgick till 5 miljarder kronor första kvartalet 2019. Det var en minskning med 2 procent eller 0,1 miljarder kronor jämfört med första kvartalet 2018

Aktivering av material inom egenutvecklade investeringar:

När myndigheterna bygger upp tillgångar i egen regi bokförs utgifterna först på kostnadskonton i resultaträkningen. I de reala räkenskaperna redovisas en ökning av konsumtionen.

Senast kvartalsvis bör myndigheterna aktivera utgifterna. Då ska de utgifter som är hänförliga till anläggningstillgångar föras över till balansräkningen och redovisas som en investering. Vid aktivering av de egenutvecklade investeringarna redovisas dessa med negativt tecken i de reala räkenskaperna vilket minskar konsumtionen. Samtidigt redovisas motsvarande post som investering med positivt tecken, därmed blir påverkan på utgifterna neutral.

5.1 Löner och sociala avgifter ökade

Utgiften för löner och sociala avgifter uppgick till knappt 42 miljarder kronor första kvartalet 2019, vilket var en ökning med 6 procent jämfört med samma kvartal föregående år.

Lönerna ökade

Lönerna uppgick till 28 miljarder kronor första kvartalet. Det är en ökning med 1 miljard kronor eller 5 procent jämfört med samma kvartal föregående år.

Försvarsmakten uppvisade den största beloppsmässiga ökningen första kvartalet. Myndighetens löneutgifter ökade med 331 miljoner kronor eller 16 procent. Ökningen är en följd av att personal har flyttats till Försvarsmakten från FMV. För FMV innebar personalminskningen att löneutgifterna blev 186 miljoner kronor lägre första kvartalet.

Polismyndighetens löneutgifter ökade med 253 miljoner kronor, 9 procent, första kvartalet. Ökningen förklaras av den lönerevision som genomfördes under 2018 och att antalet årsarbetskrafter ökade med 31 poliser och 143 civilanställda under samma år.

Trafikverket har under de senaste två åren utökat sin personalstyrka för att möta den växande verksamhetsvolymen på myndigheten. Under 2018 ökade antalet årsarbetskrafter med 866. Löneutgiftsökningen var 114 miljoner kronor eller 5 procent under första kvartalet.

Migrationsverkets löneutgifter fortsatte minska för första kvartalet. Löneutgifterna minskade med 96 miljoner kronor eller 15 procent under perioden. Myndigheten har minskat antalet anställda främst inom asylprövningen till följd av färre asylsökande.

Sociala avgifter ökade

De sociala avgifterna uppgick till knappt 14 miljarder kronor första kvartalet 2019 vilket är en ökning med 9 procent jämfört med samma kvartal 2018. Därmed ökade de sociala avgifterna mer än lönerna detta kvartal vilket förklaras av högre pensionspremier till SPV.

5.2 Myndigheternas försäljning ökade

Under första kvartalet 2019 ökade myndigheternas externa försäljning med 8 procent samtidigt som den interna försäljningen minskade med 2 procent jämfört med samma period föregående år. Totalt uppgick försäljningen till 11 miljarder kronor vilket var 1 miljard kronor, 6 procent högre, än föregående år.

Försäljningsintäkterna minskar statens kostnader för myndigheternas verksamhet och är en avdragspost när konsumtionen beräknas. På extern försäljning rapporteras de utomstatliga intäkter myndigheterna har för till exempel avgifter, utbildning och konsultuppdrag. Den interna försäljningen är motsvarande intäkter med inomstatlig motpart och kan matchas mot en inomstatlig kostnad under omkostnader för konsumtion.

5.3 Investeringar ökade

Investeringarna ökade svagt med 0,3 miljarder kronor och uppgick till 9 miljarder kronor under första kvartalet. Investeringar i byggnader och anläggningar ökade med 0,2 miljarder kronor. Trafikverket som står för merparten av investeringarna, redovisade ökning på väginvesteringar med 0,6 miljarder kronor medan järnvägsinvesteringarna minskade med 0,7 miljarder kronor.

Sveriges lantbruksuniversitet har ökat sina investeringar med 0,3 miljarder kronor, vilket avser förvärv från Akademiska hus AB av stallar som används av universitetdjursjukhuset.

Försäljningen av materiella tillgångar ökade med 0,2 miljarder kronor, detta för att Statens Fastighetsverk sålt tomträtter till bostadsrättsföreningar i Stockholms innerstad.

Militära investeringar ökade

Försvarsmyndigheternas militära investeringar uppgick till 0,9 miljarder kronor under kvartalet vilket är en ökning med 0,1 miljarder kronor. Leveranserna avsåg bland annat modifiering av ubåtar och andra fartyg, JAS-systemet, lastbilar och telekommunikationsutrustning. Dessa uppgifter inkluderar inte kvartalets utgifter för beredskapsmateriel som klassificeras som förskott och avser utveckling av JAS 39E samt en ny ubåtstyp. Förskotten uppgick till 0,7 miljarder kronor under kvartalet.

Enligt det Europeiska nationalräkenskapssystemet ska militära investeringar i materiel som tillverkas under flera år påverka det finansiella sparandet först vid fysisk leverans och inte vid överförande av äganderätten. Betalning innan leverans avseende sådant materiel ska i stället utgöra en fordran på leverantören.

5.4 Räntorna ökade

Räntekostnaden för statsskulden uppgick till 4,2 miljarder kronor första kvartalet 2019 vilket var en ökning med 0,7 miljarder kronor jämfört med motsvarande period 2018. Under samma period har statsskulden minskat med 79 miljarder kronor till 1 145 miljarder kronor enligt Riksgäldskontorets officiella statsskuldsmått. Att statsskuld räntorna har ökat trots att statsskulden har minskat beror på att Riksgäldskontoret har förlängt den nominella skulden med 0,3 år. Det har inneburit att kortare räntor som varit negativa har ersatts av längre positiva räntor. Till följd av kronans försvagning ökar också kostnaden för lån i utländsk valuta.

Övriga räntekostnader

Övriga räntekostnader uppgick till 234 miljoner kronor första kvartalet 2019 vilket var oförändrat jämfört med motsvarande kvartal 2018.

Övriga räntekostnader är ett netto av flera poster:

- Myndigheterna lånar för att finansiera investeringar som till exempel utveckling av egna IT-system, inköp av inventarier med mera. Myndigheternas räntekostnader på lånen i statens internbank hos Riksgäldskontoret nettoredovisas mot Riksgäldskontorets ränteintäkter för samma lån. Saldot av posterna borde i teorin vara noll men räntekostnaderna och ränteintäkterna tar inte helt ut varandra. Det beror främst på periodisering i redovisningen.

- Ett fåtal myndigheter placerar sitt överskott från den avgiftsfinansierade verksamheten på inlåningskonto i Riksgäldskontoret. Överskottet ska täcka kommande år med eventuella underskott. Myndigheternas ränteintäkter på placeringarna ska mötas av Riksgäldskontorets räntekostnader för motsvarande placeringar men posterna tar inte helt ut varandra, framförallt på grund av periodisering i redovisningen.

- Posten innehåller också räntekostnader från övriga statliga enheters (ÖSE) upplåning i affärsbanker.

- Här ingår också räntor kopplade till reporna av statsobligationer som Riksgäldskontoret redovisar på Insättningsgarantifonden.

6 Löpande transfereringar

Första kvartalet ökade de totala transfereringarna med 8 miljarder kronor. Löpande transfereringar till utlandet ökade med 5 miljarder kronor och inom landet med 3 miljarder kronor.

6.1 Löpande transfereringar till utlandet ökade

Löpande transfereringar till utlandet ökade med 5 miljarder kronor första kvartalet och uppgick till 28 miljarder kronor.

EU-avgiften ökade

Transfereringar till EU-institutioner avser EU-avgiften som enligt det Europeiska nationalräkenskapssystemet (ENS) omfattar:

- BNI-baserad avgift
- Mervärdesskattebaserad avgift
- Storbritanniens budgetreduktion

Totalt blev EU-avgiften³ drygt 13 miljarder kronor vilket är 3,2 miljarder kronor högre än första kvartalet 2018.

Transfereringar till övriga länder

Transfereringar till övriga länder ökade med 2,3 miljarder kronor och uppgick till 14 miljarder kronor första kvartalet.

Första kvartalet ökade Sidas bidrag till *Multilaterala utvecklingsbanker och internationella organisationer och fonder* samt för *Humanitära insatser* med 1,7 miljarder kronor. Stödet till anslaget *Hållbar utveckling* minskade däremot mellan kvartalen med 0,2 miljarder.

Migrationsverkets utbetalning av dagersättning till asylsökande redovisas som bidrag till övriga länder. Dagersättningen till asylsökande minskade med 0,1 miljarder kronor till 0,2 miljarder kronor första kvartalet.

Kammarkollegiet betalade 0,2 miljarder kronor mer i avgift till Förenta nationerna första kvartalet.

³ Tullavgiften ingår inte under EU-avgiften utan den del som Sverige får behålla som ersättning för administration redovisas istället som försäljningsinkomst.

För att nå upp till målet om att Sverige ska betala 1 procent av bruttonationalinkomsten i bistånd, höjdes främst anslaget för biståndsverksamhet. Utgifterna för migration som ingår i biståndsramen förväntas minska och det förklarar en utökad ram inom biståndsverksamheten.

6.2 Löpande transfereringar inom Sverige ökade

Löpande transfereringar inom Sverige ökade med 3 miljarder kronor första kvartalet och uppgick till 226 miljarder kronor.

Stöd till företagssektorn ökade

Stöd till företagssektorn ökade med 0,3 miljarder kronor och uppgick till 9 miljarder kronor första kvartalet.

Transfereringar till statliga bolag ökade med 0,2 miljarder kronor till 3 miljarder kronor första kvartalet. Bidrag till Samhall AB ökade med 0,2 miljarder kronor.

Transfereringar till privata företag ökade med 0,1 miljarder kronor till 6 miljarder kronor första kvartalet. Arbetsförmedlingens kostnader för lönebidrag ökade med 0,1 miljarder kronor mellan kvartalen. Däremot minskade Arbetsförmedlingens kostnader för arbetsmarknadspolitiska program och insatser med 0,3 miljarder kronor första kvartalet. Åtgärder för landsbygdens miljö och struktur från Statens Jordbruksverk ökade med 0,1 miljarder första kvartalet.

Bidragen till nystartsjobb minskade

Arbetsförmedlingen betalar från anslaget *Nystartsjobb och stöd för yrkesintroduktionsanställningar* till Skatteverket som krediterar företagens skattekonton. Taket för den bidragsgrundande lönen för nystartsjobb sänktes med 9 procent till 20 000 kronor per månad från den 1 november 2018. Antalet personer med nystartsjobb minskade med 12 procent till 28 950 personer första kvartalet vilket motsvarade 0,2 miljarder kronor.

Löpande transfereringar till primärkommuner

Löpande transfereringar till primärkommuner uppgick till 61 miljarder kronor vilket var en ökning på 0,2 miljarder kronor jämfört med första kvartalet 2018.

20 miljarder kronor i kommunalekonomisk utjämning första kvartalet

Den kommunalekonomiska utjämningen var knappt 20 miljarder kronor första kvartalet, en ökning med 2 miljarder kronor. Ökningen är främst en kompensation för kommunernas minskade skatteunderlag på grund av det förhöjda grundavdraget för personer över 65 år.

Kommunersättning för flyktingmottagande fortsatte minska

Från anslaget *Ersättningar och bostadskostnader* betalar Migrationsverket ersättningar till primärkommuner för mottagandet av asylsökande. Ersättningarna minskade med 1 miljard kronor till 0,9 miljarder kronor första kvartalet. Det beror främst på att det är färre asylsökande och att schablonersättningen har sänkts.

Kommunerna får också ersättning under två år när de tar emot nyanlända med uppehållstillstånd. Kommunersättningar vid flyktingmottagande till primärkommuner minskade med 1 miljard kronor första kvartalet och uppgick till 3 miljarder kronor.

Från 2017 betalar Skatteverket ut stöd till primärkommuner med anledning av flyktingsituationen. Första kvartalet 2019 minskade stödet med 0,7 miljarder kronor.

Kostnaderna för flyktingmottagandet har varit höga till följd av det stora antalet asylsökande som kom under 2015 men fortsätter nu att minska då antalet personer som är inskrivna i mottagningssystemet minskar kraftigt.

Kostnaden för ensamkommande barn och unga är högre än för andra flyktinggrupper och kommunerna kan få ersättningen under fler än två år beroende på barnens ålder och behov. Därför står de ensamkommande för en relativt stor del av kostnaderna i mottagningssystemet. Många barn och unga kom 2015 och de finns fortfarande i mottagningssystemet. Från och med den 1 juli 2017 sänktes schablonersättningen för ensamkommande barn och unga. Från samma datum ändrades ersättningssystemet för ensamkommande så att utgifterna ersätts samma år de uppstår i stället för som tidigare, i efterhand.

Förändringar inom skolområdet

Kommunerna fick 1 miljard kronor första kvartalet från anslaget *Fler anställda i lågstadiet* och *Utveckling av skolväsendet och annan pedagogisk verksamhet* vilket förklarar en ökning med 0,6 miljarder kronor mellan kvartalen. *Statligt stöd till vuxenutbildning* minskade däremot med 1 miljard kronor.

Arbetsmarknadspolitiska program

Kostnader för arbetsmarknadspolitiska program och insatser minskade med 0,4 miljarder kronor första kvartalet. Arbetsförmedlingen införde stopp på anvisningar till nya extratjänster och moderna beredskapsjobb från och med den 1 januari 2019. Extratjänster är subventionerade anställningar för nyanlända och långtidsarbetslösa. Påbörjade extratjänster avbryts inte och i mars hade 15 883 personer en extratjänst främst i kommunerna.

Bidraget för arbete mot långtidsarbetslöshet upphörde 2019 vilket förklarar minskningen med 0,3 miljarder mellan kvartalen.

Allmänna val och demokrati

Skatteverket betalade ut 0,2 miljarder kronor i statsbidrag för förtidsröstning inför EU-vallet 26 maj 2019.

Äldreomsorgen och bidrag till psykiatri

Bidragen till psykiatri och stimulansbidrag och åtgärder inom äldreområdet uteblev första kvartalet vilket gav en minskning med 1 miljard kronor.

Löpande transfereringar till landsting minskade

Löpande transfereringar till landsting uppgick till 33 miljarder kronor vilket är en minskning med 0,2 miljarder kronor jämfört med första kvartalet 2018.

8 miljarder kronor i kommunalekonomisk utjämning till landsting

Den kommunalekonomiska utjämningen till landsting ökade med 0,6 miljarder kronor till 8 miljarder kronor första kvartalet.

Bidraget till psykiatri, folkhälsa och sjukvård

Bidrag till psykiatri minskade med 1 miljard kronor första kvartalet. Minskningen beror på att stödet betalades i sin helhet ut första kvartalet 2018. *Bidrag till folkhälsa och sjukvård* minskade med 0,5 miljarder kronor.

Stöd med anledning av flyktingsituationen

Stödet med anledning av flyktingsituationen ökade med 0,2 miljarder kronor första kvartalet. Föregående år betalades stödet i sin helhet ut till landstingen fjärde kvartalet 2018 vilket förklarar ökningen mellan kvartalen.

Ersättningar och bostadskostnader

Ersättningar till landsting för ersättningar och bostadskostnader från Migrationsverket minskade med 0,1 miljarder kronor första kvartalet.

Mer i kompensation för skattereduktioner

Skattereduktionerna till kommuner och landsting ökade med 3,9 miljarder kronor till 28 miljarder kronor första kvartalet. Förändringen förklaras främst av ökningarna inom jobbskatteavdraget. Delen till kommuner ökade med 2,3 miljarder kronor till 18 miljarder kronor och delen till landsting ökade med 1,3 miljarder kronor till 9,8 miljarder kronor.

När ENS2010 infördes höjdes nivån för transfereringar till den kommunala sektorn med drygt 20 miljarder kronor per kvartal. Skatterna redovisas per sektor, det vill säga, fördelat på staten, kommunerna och ålderspensionssystemet. Detta innebär att de stora skattereduktionerna, framför allt jobbskatteavdraget och skattereduktionen för hemtjänster (ROT och RUT), gör att statens skatteintäkter från hushållen blir negativa. Enligt de redovisningsprinciper som nationalräkenskaperna tillämpar måste därför en del av dessa skattereduktioner räknas av mot den kommunalskatt som hushållen betalar trots att skattereduktionerna belastar statens budget. Genom att nationalräkenskaperna på inkomstsidan ”flyttar” en del av skattereduktionerna från staten till kommunerna så måste man kompensera kommunerna med ett fiktivt statsbidrag som är lika stort som den skattereduktion man räknar av från den kommunala skatten. Det innebär att den kommunala inkomstskatten som nationalräkenskaperna redovisar är betydligt lägre än den kommunalskatt som Skatteverket redovisar vid den årliga inkomsttaxeringen.

Mer kommunmoms

Kommunmomsen ökade då konsumtion av varor och tjänster ökade för kommuner och minskade för landstingen. Första kvartalet var ökningen till primärkommuner 1,4 miljarder kronor och minskningen för landsting 0,7 miljarder kronor och momsen uppgick till 12 respektive 5,3 miljarder kronor.

Kommunala ideella organisationer

Löpande transfereringar till kommunala ideella organisationer minskade med 0,6 miljarder kronor och uppgick till 0,7 miljarder kronor första kvartalet. Bland annat minskade bidrag till folkhälsa och sjukvård samt kostnader för arbetsmarknadspolitiska program och insatser med 0,3 respektive 0,2 miljarder kronor.

Löpande transfereringar till hushållssektorn ökade

Löpande transfereringar till hushållssektorn ökade med 2 miljarder kronor första kvartalet och uppgick till 86 miljarder kronor.

Arbetslöshetsersättningen till a-kassorna

Transfereringarna till hushållens ideella organisationer ökade med 0,5 miljarder kronor netto första kvartalet och uppgick till 12 miljarder kronor. Bidragen till arbetslöshetsersättning, som betalas till a-kassorna, redovisas som en transferering till hushållens ideella organisationer. Bidraget till a-kassorna ökade med 0,4 miljarder kronor och blev 4 miljarder kronor.

Dämpad minskning av arbetslösheten

I slutet av mars var 345 000 personer inskrivna som arbetslösa. Det är en minskning med 14 000 personer jämfört med januari 2018. Räknat som andel av den registerbaserade arbetskraften uppgick arbetslösheten (16-64 år) till 6,9 procent jämfört med 7,2 procent motsvarande period 2018. Det är stora skillnader i arbetslöshet bland inrikes och utrikes födda men den minskade i båda grupperna. Fler nyanlända kommer ut på arbetsmarknaden, ofta till arbete med stöd men även till osubventionerade jobb. I mars hade 15 883 personer en extratjänst främst i kommunerna det är en ökning med 1 906 personer jämfört med motsvarande period föregående år.

Av de inskrivna var totalt 180 425 personer öppet arbetslösa jämfört med 188 051 personer mars 2018. Andelen av de arbetslösa som har rätt till arbetslöshetsersättning har fallit från 85 procent 2005 till 36 procent 2019. Andelen fortsätter att minska då många nyanlända förstärker den trend som vi sett de senaste åren att fler människor står långt ifrån arbetsmarknaden och därmed inte uppfyller villkoren för att kunna få a-kassa.

Mer i bidrag till hushåll

Transfereringarna till egentliga hushåll är den största posten på utgiftssidan. De blev 74 miljarder kronor första kvartalet och ökade med 1,8 miljarder kronor netto jämfört med första kvartalet i fjol. De transfereringar som ökade mest var barnbidrag, studiemedel, sjukpenning och rehabilitering samt bidrag till lönegarantiersättning. Bidragen till aktivitets- och sjukersättningar, etableringsersättning till vissa nyanlända invandrare och bidrag till arbetslöshetsersättning och aktivitetsstöd minskade mest.

Barnbidraget ökade

Barnbidragen ökade med 1 miljard kronor till 8,3 miljarder kronor första kvartalet. Det allmänna barnbidraget höjdes 1 mars 2018 till 1 250 från 1 050 kronor per månad. Senast barnbidraget höjdes var i oktober 2005.

Assistansersättning minskade första kvartalet

Assistansersättning minskade med 0,1 miljarder kronor första kvartalet och uppgick till 7 miljarder kronor.

Sjukpenningtalet minskade

Försäkringskassans utgifter för sjukpenning och rehabilitering m.m. minskade med 0,3 miljarder kronor och uppgick till 10 miljarder kronor första kvartalet 2019.

För mars var sjukpenningtalet 9,7 dagar och har jämfört med ett år bakåt minskat med 2 procent. Nedgången beror på att en allt större andel sjukfall avslutas under det första sjukskrivningsåret. De sjukfall som är längre än 2,5 år har dock ökat. En förklaring är att den bortre tidsgränsen på maximalt 914 ersättningsdagar togs bort den 1 februari 2016. I slutet av mars 2019 hade kvinnor i likhet med tidigare nästan ett dubbelt så högt sjukpenningtal som män, 12,7 jämfört med 6,7.

Sjukpenningtalet anger hur många dagar med sjukpenning och rehabiliteringspenning som betalas ut per försäkrad i Sverige under ett år. Sjukpenningtalet har historiskt varierat väldigt kraftigt. Mellan 2010 och 2016 ökade talet med 80 procent för att vända nedåt i början på 2018. Andelen psykiatriska diagnoser är fortsatt hög och är sedan 2014 den vanligaste orsaken till sjukskrivning. Under 2018 låg dessa diagnoser bakom 47 procent av pågående sjukfall. Antalet startade sjukfall med psykiatriska diagnoser försätter att öka under 2019.

Diagnosen anpassningsstörningar och reaktion på svår stress står för hälften av alla påbörjade sjukfall inom gruppen psykiatriska diagnoser. Den bortre tidsgränsen för sjukpenning har tagits bort från den 1 februari 2016, vilket ger längre sjukperioder.

Aktivitets- och sjukersättning

Utgifterna för aktivitets- och sjukersättningar till enskilda personer minskade med 0,3 miljarder kronor och uppgick till 10 miljarder kronor första kvartalet.

Sjukersättning kan beviljas till personer i åldrarna 30-64 år om arbetsförmågan bedöms vara stadigvarande nedsatt på grund av sjukdom med minst en fjärdedel. Under 2018 minskade antalet personer med sjukersättning med cirka 16 000 och uppgick i december 2018 till strax över 261 000. Minskningen fortsätter eftersom antalet nytillkomna är lågt samtidigt som stora grupper övergår till ålderspension. Det låga inflödet är en följd av att regelverket ställer höga krav på stadigvarande nedsättning av arbetsförmågan. Från 2014 förekommer endast beslut om sjukersättning som gäller tills vidare eftersom ersättningsformen tidsbegränsad sjukersättning har fasats ut. Borttagandet av den bortre gränsen i sjukpenningen minskar också inflödet.

Aktivitetsersättning kan beviljas till personer i åldrarna 19 till 29 år om de har nedsatt arbetsförmåga på grund av sjukdom med minst en fjärdedel. I motsats till sjukersättning har antalet personer inom aktivitetsersättning ökat under många år. Under 2017 inträffade dock ett trendbrott då antalet personer minskade med drygt 3 000. Antalet personer som får ersättningen förväntas fortsätta att minska. Det beror främst på att hel sjukersättning kan beviljas till personer mellan 19 och 29 år från och med den 1 mars 2018 samt att inflödet till aktivitetsersättning minskat betydligt.

Aktivitetsstöd minskade första kvartalet

Bidrag till aktivitetsstöd minskade med 0,3 miljarder kronor första kvartalet och uppgick till 3 miljarder kronor. I mars deltog 164 400 personer i arbetsmarknadspolitiska program med aktivitetsstöd jämfört med 171 200 i fjol. Det är färre som får aktivitetsstöd då antalet personer i garantiprogrammen minskar. Samtidigt ökar kostnaderna för anställningsstöd eftersom regeringen satsar på att få fler i anställningsstöd i stället för garantiprogram. Bidraget till arbetslöshetsersättningen redovisas ovan till hushållens ideella organisationer.

Efterlevandepensioner fortsätter minska

Efterlevandepensioner till vuxna minskade med 0,1 miljarder. Minskningen förklaras bland annat av att antalet kvinnor med änkepension minskar då änkepensionssystemet är under avveckling.

Lönegarantin ökade

Bidrag till lönegarantin ökade med 0,2 miljarder kronor första kvartalet. Det är en följd av att antalet konkurser blivit fler.

Etableringsersättning till invandrare minskade

Etableringsersättning till vissa nyanlända invandrare minskade med 0,3 miljarder kronor första kvartalet och uppgick till 1 miljard kronor. Antalet asylsökande och kommunmottagna flyktingar beskrivs ovan under avsnittet *Kommunersättning för flyktingmottagande*.

Studiebidragen

Studiebidragen ökade med 0,6 miljarder kronor och uppgick till 5,4 miljarder kronor första kvartalet. Anledningen till ökningen är att studiemedlens bidragsdel höjdes med 272 kronor för fyra veckors heltidsstudier från och med 1 juli 2018. Även en höjning av studiebidraget för gymnasiestuderande trädde i kraft den 1 juli. Höjningen var 200 kronor per månad och gällde retroaktivt för studier från och med 1 mars.

Löpande transfereringar till ålderspensionssystemet⁴ ökade

Första kvartalet ökade den allmänna pensionsavgiften med 1 miljard kronor till 31 miljarder kronor. Statliga ålderspensionsavgifter till ålderspensionssystemet minskade med 0,2 miljarder kronor första kvartalet och uppgick till 5 miljarder kronor. Ålderspensionsavgifter för sjukpenning minskade mest under kvartalet.

6.1 Kapitaltransfereringar inom Sverige

Kapitaltransfereringar till företagssektorn ökade med 0,5 miljarder kronor första kvartalet och blev 1,7 miljarder kronor.

Kapitaltransfereringar till privata företag ökade med 0,1 miljarder kronor första kvartalet och uppgick till 1 miljard kronor. Stödet för anordnande av hyresbostäder och bostäder för studerande ökade mest.

Till kommunala bolag ökade kapitaltransfereringar med 0,2 miljarder kronor mellan kvartalen. Ökningen förklaras framför allt av ökade investeringsstöd för anordnande av hyresbostäder.

Exportkreditnämnden infriade garantier ökade med 0,2 miljarder kronor första kvartalet.

⁴Under utgiftspunkten ålderspensionssystemet redovisas statliga ålderspensionsavgifter för inkomstpensionssystemet, den allmänna pensionsavgiften och Pensionsmyndighetens förvaltningsanslag. Pensionsmyndighetens förvaltningsanslag är en transferering till socialförsäkringssektorn och ingår här från och med myndighetens bildande 2010.

Kapitaltransfereringar till landsting minskade med 0,3 miljarder kronor första kvartalet. Minskningen förklaras av minskade stöd till utveckling av statens transportinfrastruktur.

Bilagor

Specifikation av räntor på statsskulden
Transfereringar till hushåll
Sociala naturaförmåner
Transfereringar till kommuner och landsting
Transfereringar till pensionssystemet
Försvaret
Trafikverket

Specifikation av utgiftspunkt 6.1 Räntor på statsskulden (art 95), miljoner kronor

| | Kvartal 1 2017 | Kvartal 2 2017 | Kvartal 3 2017 | Kvartal 4 2017 | Helår 2017 | Kvartal 1 2018 | Kvartal 2 2018 | Kvartal 3 2018 | Kvartal 4 2018 | Helår 2018 | Kvartal 1 2019 |
|-----------------------------|---------------------------|---------------------------|---------------------------|---------------------------|-----------------------|---------------------------|---------------------------|---------------------------|---------------------------|-----------------------|---------------------------|
| Insättningsgarantinämnden | -266 | -266 | -263 | -259 | -1 054 | -365 | -147 | -257 | 131 | -638 | -141 |
| Kärnavfallsfondens styrelse | 44 | -193 | -139 | 4 | -284 | 13 | -251 | -180 | -38 | -456 | 73 |
| Riksgäldskontoret | 4 265 | 6 693 | 5 279 | 4 440 | 20 677 | 3 852 | 7 648 | 5 995 | 5 301 | 22 796 | 4 263 |
| Totalt på art 95 | 4 043 | 4 955 | 4 877 | 4 185 | 19 339 | 3 500 | 7 250 | 5 558 | 5 394 | 21 702 | 4 195 |

Underlag till Statens finansiella sparande (UFSkv12019)
Sociala naturförändringar (art 61)

Miljoner kronor

| Anslagsnamn | Myndighetsnamn | Anslag | CoFog | 2018 | | 2018 | | 2018 | | 2019 | | Utvveckling | |
|--|-------------------------|---------|-------|--------|-------|-------|-------|--------|-------|-------|-------------|-------------|--|
| | | | | Kv 1 | Kv 2 | Kv 3 | Kv 4 | 2018 | 2019 | Kv 1 | 2019 - 2018 | | |
| Tandvårdsförändringar | Försäkringskassan | 0901004 | 0723 | 4 109 | 1 156 | 974 | 1 397 | 4 530 | 1 127 | 1 127 | 123 | 123 | |
| Kostnader för arbetsmarknadspolitiska program och insatser | Arbetsförmedlingen | 1401003 | 0412 | 3 559 | 1 248 | 952 | 881 | 4 427 | 718 | 718 | - 629 | - 629 | |
| Rättsliga biträden m.m. | Domstolsverket | 0401012 | 0330 | 2 253 | 759 | 549 | 765 | 2 618 | 661 | 661 | 115 | 115 | |
| Ersättningar och bostadskostnader | Migrationsverket | 0801002 | 1070 | 1 894 | 265 | 224 | 215 | 987 | 181 | 181 | - 102 | - 102 | |
| Öffentligt bidrag i utlänningsärenden | Migrationsverket | 0801006 | 0330 | 806 | 147 | 90 | 104 | 570 | 79 | 79 | - 150 | - 150 | |
| Rättsliga biträden m.m. vid domstolsprövning i utlänningsmål | Domstolsverket | 0801005 | 0330 | 210 | 83 | 51 | 80 | 274 | 67 | 67 | 7 | 7 | |
| Blisöt till personer med funktionsnedsättning | Försäkringskassan | 0904003 | 1012 | 158 | 24 | 23 | 18 | 92 | 41 | 41 | 17 | 17 | |
| Sjukpenning och rehabilitering m.m. | Försäkringskassan | 1001001 | 1011 | 118 | 30 | 22 | 25 | 115 | 30 | 30 | - 8 | - 8 | |
| Lönebidrag och Samhall m.m. | Arbetsförmedlingen | 1401004 | 0412 | 70 | 17 | 19 | 21 | 71 | 14 | 14 | 0 | 0 | |
| Utresor för avvisade och utvisade | Migrationsverket | 0801007 | 0330 | 33 | 6 | 6 | 7 | 25 | 6 | 6 | - 1 | - 1 | |
| Ersättning för särskilda tjänster för personer med funktionsnedsättning | Post- och telestyrelsen | 2202002 | 0460 | 22 | 6 | 4 | 8 | 21 | 2 | 2 | - 2 | - 2 | |
| Ersättningar och bidrag till konstnärer | Konstnärnämnden | 1705002 | 0820 | 5 | 1 | 1 | 2 | 6 | 1 | 1 | 0 | 0 | |
| Kostnader för vissa skaderegleringar m.m. | Justitiekanslern | 0401013 | 0360 | 2 | 1 | 1 | 1 | 2 | 1 | 1 | 0 | 0 | |
| Uppsala universitet: Forskning och utbildning på forskarnivå | Uppsala universitet | 1602004 | 0140 | 1 | 0 | 0 | 0 | 1 | 0 | 0 | 0 | 0 | |
| Ekonomiskt bistånd till enskilda utomlands samt diverse kostnader för rätsväsendet | Regeringskansliet | 0501004 | 1070 | 0 | 0 | 0 | 0 | 0 | 0 | 0 | 0 | 0 | |
| Kommunerättningskostnader vid flyktmottagande | Migrationsverket | 1301002 | 1070 | 0 | 21 | 7 | 8 | 36 | 0 | 0 | 0 | 0 | |
| Migrationspolitiska åtgärder | Migrationsverket | 0801003 | 1070 | 11 | 3 | 2 | 3 | 10 | 0 | 0 | - 2 | - 2 | |
| Särskilda medel till universitet och högskolor | Uppsala universitet | 1602065 | 0941 | 0 | 0 | 0 | 0 | 0 | 0 | 0 | 0 | 0 | |
| Uppsala universitet: Utbildning på grundnivå och avancerad nivå | Uppsala universitet | 1602003 | 0941 | 0 | 0 | 0 | 0 | 0 | 0 | 0 | 0 | 0 | |
| Driftsäker och tillgänglig elektronisk kommunikation | Post- och telestyrelsen | 2202005 | 0460 | 0 | 0 | 0 | 0 | 0 | 0 | 0 | 0 | 0 | |
| Migrationsverket | Migrationsverket | 0801001 | 1070 | 12 | 0 | 0 | 0 | 0 | 0 | 0 | 0 | 0 | |
| Övriga medel | | | | 1 907 | 0 | 1 | 1 | 4 | 1 | 1 | 1 | 1 | |
| Varav övrig finansiering Arbetsförmedlingen | | | | 1 878 | 0 | 0 | 0 | 0 | 0 | 0 | 0 | 0 | |
| Summa Sociala naturförändringar | | | | 15 168 | 3 771 | 2 926 | 3 534 | 13 789 | 2 929 | 2 929 | - 629 | - 629 | |
| 1) Ersättningar och bostadskostnader | Migrationsverket | 0801002 | 1070 | 1 892 | 265 | 224 | 215 | 987 | 181 | 181 | - 102 | - 102 | |
| Varav anslagspost: | | | | | | | | | | | | | |
| Ersättningar till asylsökande, kommuner och landsförläggning | | ap 2 | | 207 | 42 | 44 | 55 | 175 | 35 | 35 | 1 | 1 | |
| Boende för asylsökande | | ap 3 | | 1 687 | 249 | 180 | 160 | 812 | 146 | 146 | - 103 | - 103 | |

| Miljoner kronor | Anslogsnamn | Nomenklatur | Transkoder | Kv1 2017 | Kv2 2017 | Kv3 2017 | Kv4 2017 | Helår 2017 | Kv1 2018 | Kv2 2018 | Kv3 2018 | Kv4 2018 | Helår 2018 | Kv1 2019 | Utveckling Kv1 |
|--|---|--------------|------------|----------|----------|----------|----------|------------|----------|----------|----------|----------|------------|----------|----------------|
| Arbetsförmedlingen | Kostnader för arbetsmarknadspolitiska program och insatser | 1401003 | D62111 | 31 | 34 | 24 | 31 | 120 | 50 | 51 | 38 | 43 | 183 | 42 | - 8 |
| Brottsförmyndigheten | Ersättning för skador på grund av brott | 0401011 | D759 | 32 | 23 | 12 | 24 | 91 | 24 | 19 | 17 | 31 | 91 | 28 | 4 |
| Försvarsmakten | Förbandsverksamhet och beredskap | 0601001 | D759 | 14 | 15 | 14 | 14 | 56 | 14 | 14 | 14 | 14 | 56 | 13 | - 1 |
| Försvarsmakten | PP-del av STÅP- avg Förbandsv. o beredsk | | | | | | | | | | 3 | 3 | 6 | 3 | 3 |
| Justitiekanslern | Kostnader för vissa skaderegleringar | 0401013 | | 15 | 11 | 8 | 19 | 53 | 11 | 24 | 15 | 24 | 74 | 13 | 2 |
| Centrala studiestöds | Bidrag till kostnader vid viss gymnasieutbildning och vid viss föräldrautbildning i teckenspråk | 1501005 | D624023 | 12 | 8 | 5 | 12 | 37 | 12 | 8 | 4 | 13 | 38 | 12 | |
| Försäkringskassan | Ersättning inom det statliga personskadeskyddet | 1001005 | D759 | 9 | 9 | 9 | 9 | 36 | 9 | 9 | 10 | 9 | 38 | 9 | |
| Försäkringskassan | PP-del av STÅP- avg Ers personskadeskydd | | | | | | | | | | | | | | |
| Linköpings universitet | Linköpings universitet: Forskning och utbildning på forskarnivå | 1602014 | | 7 | 5 | 5 | 11 | 29 | 6 | 9 | 8 | 12 | 34 | 8 | 2 |
| Kammarkollegiet | Bidrag till folkhälsa och sjukvård | 0901006 | | | | | | | | 66 | 35 | 4 | 105 | 5 | 5 |
| Försäkringskassan | PP-del av STÅP- avg Bidrag till folkhäls | | | | | | | | | | | | | | |
| Naturvårdsverket | Klimatinvesteringar | 2001016 | | | | | | | | 4 | 4 | 15 | 23 | 3 | 3 |
| Malmö universitet | Malmö universitet: Utbildning på grundnivå och avancerad nivå | 1602029 | | | | 1 | | 1 | 1 | -1 | 2 | 15 | 17 | | |
| Riksansiktarieämbetet | Bidrag till kulturmiljövärd | 1707002 | | 2 | 1 | 2 | 20 | 26 | 1 | 1 | 3 | 24 | 29 | | - 1 |
| Transportstyrelsen | Supermiljöbilspremie | 2001008 2018 | | 53 | 104 | 89 | 204 | 451 | 72 | 85 | 101 | 64 | 322 | | - 72 |
| Arbetsförmedlingen | Ersättning för insatser för vissa nyanlända invandrare | 1301004 2017 | | 15 | 16 | 14 | 17 | 62 | | | | | | | |
| Naturvårdsverket | Elfondspremie | 2001019 | | | | | | | | 174 | 179 | 60 | 413 | - 2 | - 2 |
| Konstnärskommittén | PP-del av STÅP- avg Ers o bidr t konstnä | | | | | | | | | | | | | | |
| Pensionsmyndigheten | PP-del av STÅP- avg Pensionsrätt barnår | | | 261 | 261 | 261 | 261 | 1 045 | 269 | 269 | 269 | 269 | 1 076 | 270 | 1 |
| Summa anslag ovan | | | | 68 135 | 66 027 | 65 869 | 65 550 | 265 581 | 69 248 | 67 375 | 68 546 | 67 223 | 272 392 | 70 463 | 1 215 |
| Summa art 49 (och art 62) för anslagen ovan | | | | 67 174 | 65 066 | 64 908 | 64 590 | 261 739 | 68 285 | 66 413 | 67 580 | 66 257 | 268 535 | 69 521 | 1 236 |
| Summa art 69 för anslagen ovan | | | | 961 | 961 | 961 | 960 | 3 842 | 962 | 962 | 966 | 966 | 3 856 | 942 | - 21 |
| Summa art 49 enligt totalpivot | | | | 69 945 | 67 816 | 67 676 | 68 216 | 273 653 | 71 118 | 69 517 | 70 411 | 70 042 | 281 088 | 72 948 | 1 830 |
| Summa art 69 enligt totalpivot | | | | 961 | 961 | 961 | 960 | 3 842 | 962 | 962 | 966 | 966 | 3 856 | 942 | - 21 |
| Summa löpande transfereringar till enskilda personer | | | | 70 906 | 68 777 | 68 637 | 69 175 | 277 495 | 72 080 | 70 479 | 71 377 | 71 008 | 284 945 | 73 890 | 1 809 |
| Övriga löpande transfereringar | | | | 2 771 | 2 750 | 2 768 | 3 626 | 11 914 | 2 832 | 3 104 | 2 831 | 3 786 | 12 553 | 3 427 | 594 |
| Kapitaltransfereringar | | | | | | | | | | | | | | | |
| Investeringsbidrag | | | | 30 | 29 | 31 | 46 | 136 | 47 | 90 | 93 | 198 | 428 | 116 | 69 |
| Övriga kapitaltransfereringar | | | | 192 | 192 | 192 | 192 | 767 | 188 | 188 | 188 | 188 | 751 | 200 | 12 |
| S:a art 59 enl. totalpivot | | | | 221 | 221 | 223 | 238 | 903 | 235 | 278 | 281 | 385 | 1 179 | 316 | 81 |

Bilaga Transfereringar till kommuner

(Utgiftspunkt 8.3.1)

Milljoner kronor

| Löpande transfereringar till primärkommuner (art 43) | Anslag | Myndighet | Helår 2017 | kv1 2018 | kv2 2018 | kv3 2018 | kv4 2018 | Helår 2018 | kv1 2019 | Utveckling kvartal 1 |
|---|---------|-------------------------------|------------|----------|----------|----------|----------|------------|----------|----------------------|
| Kommunalekonomisk utjämning | 2501001 | Skatteverket | 67 007 | 17 585 | 17 585 | 17 585 | 17 585 | 70 339 | 19 647 | 2 063 |
| Kommunersättning vid flyktmottagande | 1301002 | Migrationsverket | 15 591 | 4 370 | 4 198 | 3 734 | 3 591 | 15 894 | 3 304 | -1 066 |
| Maxtaxa i förskola, fritidshem och annan pedagogisk verksamhet, m.m. | 1601007 | Statens skolverk | 4 379 | 2 011 | 239 | 1 970 | 38 | 4 257 | 1 962 | -49 |
| Statligt stöd till vuxenutbildning | 1601013 | Statens skolverk | 1 128 | 2 135 | 20 | -31 | 2 | 2 126 | 1 045 | -1 091 |
| Stöd med anledning av flyktingsituationen | 2501004 | Skatteverket | 5 600 | 1 749 | 1 749 | 1 749 | 353 | 5 600 | 1 000 | -749 |
| Ersättningar och bostadskostnader | 0801002 | Migrationsverket | 24 074 | 2 203 | 1 160 | 1 405 | 2 698 | 7 465 | 915 | -1 288 |
| Fier anställda i lägstadiet | 1601016 | Statens skolverk | 2 103 | 443 | 994 | 655 | -2 | 2 089 | 896 | 454 |
| Lönebidrag och Samhall m.m. | 1401004 | Arbetsförmedlingen | 1 758 | 431 | 438 | 433 | 495 | 1 798 | 472 | 41 |
| Utveckling av skolväsendet och annan pedagogisk verksamhet | 1601005 | Statens skolverk | 2 238 | 316 | 1 129 | 211 | 688 | 2 344 | 440 | 123 |
| Bidrag till utveckling av socialt arbete m.m. | 0904007 | Socialstyrelsen m.fl. | 555 | 431 | 798 | 48 | -6 | 1 271 | 407 | -24 |
| Kostnader för arbetsmarknadspolitiska program och insatser | 1401003 | Arbetsförmedlingen | 1 346 | 617 | 651 | 573 | 512 | 2 353 | 246 | -371 |
| Allmänna val och demokrati | 0106001 | Skatteverket m.fl. | 1 | 3 | 196 | 0 | 1 | 200 | 228 | 225 |
| Statligt stöd till yrkeshögskoleutbildning | 1601014 | Myndigheten för yrkeshögskola | 570 | 135 | 128 | 107 | 182 | 552 | 136 | 1 |
| Statligt stöd till särskild utbildning i gymnasieskolan | 1601006 | Statens skolverk m.fl. | 221 | 107 | 15 | 108 | 7 | 237 | 109 | 2 |
| Åtgärder för nationella minoriteter | 0107001 | Länsstyr Stockholms m.fl. | 52 | 77 | 0 | 1 | 0 | 78 | 83 | 6 |
| Ersättning för räddningstjänst m.m. | 0602003 | Mynd f samnsk | 12 | 0 | 13 | 41 | 184 | 237 | 67 | 67 |
| Vissa statsbidrag inom funktionshindersområdet | 0904002 | Socialstyrelsen | 1 | 1 | 349 | -29 | 0 | 320 | 46 | 45 |
| Särskilda insatser inom skolområdet | 1601020 | Spec skolmynd | 147 | 38 | 37 | 37 | 39 | 151 | 38 | 1 |
| Bidrag till viss verksamhet inom skolväsendet, m.m. | 1601008 | Statens skolverk | 153 | 35 | 64 | 2 | 56 | 157 | 29 | -6 |
| Insatser för energifektivisering | 2101002 | St energimyndighet | 111 | 0 | 76 | 5 | 18 | 99 | 22 | 23 |
| Europeiska socialfonden m.m. för perioden 2014-2020 | 1401006 | Svenska ESF-rådet | 68 | 22 | 23 | 26 | 32 | 103 | 22 | 0 |
| Regionala tillväxtåtgärder | 1901001 | Tillväxtverket m.fl. | 78 | 10 | 13 | 10 | 524 | 558 | 17 | 7 |
| Fortbildning av lärare och förskolepersonal | 1601010 | Statens skolverk | 36 | 0 | 15 | 0 | 23 | 38 | 17 | 17 |
| Socialstyrelsen | 0908001 | Socialstyrelsen | 0 | 0 | 0 | 0 | 0 | 0 | 8 | 8 |
| Bidrag till regional kulturverksamhet | 1701006 | Statens kulturråd | 32 | 8 | 23 | 0 | -1 | 29 | 8 | 0 |
| Skydd av värdefull natur | 2001014 | Naturvårdsverket | 19 | 3 | 1 | 0 | 13 | 17 | 5 | 1 |
| Verket för innovationssystem: Forskning och utveckling | 2401002 | VINNOVA | 75 | 7 | 7 | 23 | 53 | 89 | 4 | -2 |
| Åtgärder för havs- och vattenmiljö | 2001011 | Havs- och vattenmyndigheter | 3 | 1 | 0 | 3 | 3 | 6 | 4 | 4 |
| Bidrag för sjukskrivningsprocessen | 1001006 | Försäkringskassan | 30 | 14 | 5 | 8 | 6 | 32 | 3 | -10 |
| Planeringsstöd för vindkraft | 2101005 | St energimyndighet | 3 | 70 | 2 | 1 | 0 | 74 | 3 | -68 |
| Åtgärder för värdefull natur | 2001003 | Naturvårdsverket | 0 | 1 | 3 | 1 | 1 | 5 | 3 | 2 |
| Utveckling av statens transportinfrastruktur | 2201001 | Trafikverket | 3 | 0 | 1 | 0 | 12 | 13 | 2 | 2 |
| Ersättning avseende icke statliga flygplatser | 2201006 | Trafikverket | 65 | 0 | 63 | 0 | 0 | 63 | 2 | 2 |
| Energiforskning | 2101004 | St energimyndighet | 4 | 1 | 2 | 1 | 2 | 6 | 2 | 1 |
| Åtgärder avseende alkohol, narkotika, dopning, tobak samt spel | 0906001 | Folkhälsomyndigheten | 6 | 2 | 1 | 1 | 0 | 3 | 2 | 0 |
| Sameskolstyrelsen | 1601004 | Sameskolstyrelsen | 2 | 1 | 1 | 0 | 1 | 2 | 1 | 0 |
| Åtgärder för den nationella minoriteten romer | 0107002 | Kammarkollegiet | 5 | 0 | 0 | 2 | 2 | 5 | 1 | 1 |
| Myndigheten för samhällsskydd och beredskap | 0602006 | Mynd f samnsk | 7 | 0 | 1 | 0 | 2 | 4 | 1 | 1 |
| Luleå tekniska universitet: Forskning och utbildning på forskarnivå | 1602020 | Luleå tekn universitet | 0 | 0 | 0 | 0 | 0 | 0 | 1 | 1 |
| Länsstyrelserna m.m. | 0105001 | Lst Gotland | 2 | 1 | 1 | 1 | 1 | 2 | 1 | 0 |
| Stöd för att underlätta för enskilda att ordna bostad | 1801003 | Boverket | 1 | 0 | 0 | 0 | 0 | 1 | 1 | 1 |
| Bidrag till allmän kulturverksamhet, utveckling samt internationellt kulturutbyte och samarbete | 1701002 | Statens kulturråd | 97 | 0 | 253 | -1 | 64 | 316 | 0 | 0 |

| (Utgiftspunkt 8.3.1) | | Helår 2017 | kv1 2018 | kv2 2018 | kv3 2018 | kv4 2018 | Helår 2018 | kv1 2019 | Utveckling kvartal 1 |
|--|---|---------------|-------------|-------------|-------------|-------------|---------------|-------------|-------------------------|
| Miljoner kronor | | | | | | | | | |
| Löpande transfereringar till primärkommuner (art 43) | | | | | | | | | |
| Ersättning för särskilda tjänster för personer med funktionsnedsättning | Anslag Myndighet | 0 | | | | | | | |
| Polismyndigheten | 2202002 Post- och telestyrelse | | | | | | | | |
| Krisberedskap | 0401001 Polismyndigheten | 4 | 0 | 1 | 1 | 1 | 3 | 0 | 0 |
| Exportfrämjande verksamhet | 0602004 Lst Jämtland | 316 | 0 | 72 | 278 | 39 | 388 | 0 | 0 |
| Bistandsverksamhet | 2402003 Tillväxtverket | | | | | | | | |
| Riksdagens förvaltningsanslag | 0701001 SIDA | 1 | 0 | 0 | 0 | 0 | 0 | 0 | 0 |
| Bidrag till litteratur och kulturtidskrifter | 2301002 Skogsstyrelsen | 1 | 0 | 0 | 0 | 1 | 1 | 0 | 0 |
| Linköpings universitet: Forskning och utbildning på forskarnivå | 0102002 Riksdagens förvaltning | 2 | 0 | 1 | 1 | 1 | 3 | 0 | 0 |
| Nämnden för hemlöshetsfrågor | 1703001 Statens kulturråd | 32 | 0 | 1 | 24 | 60 | 85 | 0 | 0 |
| Linköpings universitet: Utbildning på grundnivå och avancerad nivå | 1602014 Linköpings universitet | 1 | 0 | 1 | 0 | 0 | 1 | 0 | 0 |
| Särskilda medel till universitet och högskolor | 1704003 Tillväxtverket | | | | | | | | |
| Bidrag till svenska undervisning i utlandet | 1602013 Linköpings universitet | 0 | 0 | 0 | 0 | 0 | 0 | 0 | 0 |
| Näringslivsutveckling | 1602065 Luleå tekn universitet m.fl. | 0 | 0 | 0 | 0 | 0 | 0 | 0 | 0 |
| Statligt stöd för starkt likvärdighet och kunskapsutveckling | 1601009 Statens skolverk | 11 | 1 | 2 | 0 | 10 | 12 | 0 | -1 |
| Bidrag för arbete mot långtidsarbetslöshet | 1601001 Statens skolverk | | | | | | | | |
| Konkurrenskraftig livsmedelssektor | 2401005 Statens skolverk | 4 | 1 | 2 | 0 | 6 | 9 | 0 | -1 |
| Bidrag till lärarlöner | 1601019 Statens skolverk | 3 403 | 0 | 1 695 | 0 | 1 678 | 3 373 | 0 | 0 |
| Bidrag till vissa museer | 1601021 Statens skolverk | | | | | | | | |
| Nordiskt samarbete | 2501005 Arbetsförmedlingen | 283 | 0 | 142 | 0 | 0 | 425 | 0 | -283 |
| Särskilda insatser inom ungdomspolitik | 2301015 Kammarkollegiet | | | | | | | | |
| Klimatinvesteringar | 1708003 Kammarkollegiet | | | | | | | | |
| Miljöövervakning m.m. | 0501003 Kammarkollegiet | 1 | 0 | 3 | 0 | 3 | 5 | 0 | 0 |
| Bidrag till kulturmiljövärd | 1712003 Mynd f ungd o civilsamhället | 18 | 0 | 17 | 20 | 21 | 59 | 0 | 0 |
| Bidrag till vissa teater-, dans- och musikändamål | 2001016 Naturvårdsverket | | | | | | | | |
| Bidrag till bild- och forområdet | 1707002 Riksantikvarieämbetet | 21 | 0 | 0 | 0 | 0 | 0 | 0 | 0 |
| Tillfälligt stöd till kommuner för ensamkommande unga asylsökande m. fl. | 1702002 Statens kulturråd | 0 | 1 | 0 | 0 | 0 | 1 | 0 | -1 |
| Skogsstyrelsen | 1704004 Statens kulturråd | 389 | 196 | 0 | 200 | 0 | 396 | 0 | -196 |
| Stimulansbidrag och åtgärder inom äldreområdet | 0801009 Migrationsverket | | | | | | | | |
| Åtgärder mot diskriminering och rasism m.m. | 2301001 Skogsstyrelsen | 1 939 | 673 | 1 224 | 330 | 90 | 2 318 | 0 | -673 |
| Särskilda jämställdhetsåtgärder | 0904005 Socialstyrelsen | 2 | 1 | 0 | 0 | 0 | 1 | 0 | -1 |
| Klimatanpassning | 1302002 Socialstyrelsen | 0 | 0 | 0 | 0 | 0 | 0 | 0 | 0 |
| Förebyggande åtgärder mot jordskred och andra naturolyckor | 1303001 Socialstyrelsen | 6 | 0 | 0 | 0 | 0 | 1 | 0 | 0 |
| Åtgärder för landsbygdens miljö och struktur | 2001010 Statens geotekniska mynd f samtsk | 21 | 11 | 0 | 0 | 13 | 13 | 0 | 0 |
| Linnéuniversitetet: Forskning och utbildning på grundnivå och avancerad nivå | 0602002 Mynd f samtsk | | | | | | | | |
| Linnéuniversitetet: Utbildning på grundnivå och avancerad nivå | 2301017 Tillväxtverket | 0 | 0 | 0 | 69 | 0 | 69 | 0 | 0 |
| Svenska institutet för europapolitiska studier samt EU-information | 1602024 Linné universitetet | 0 | 0 | 0 | 0 | 0 | 0 | 0 | 0 |
| Vidmakthållande av statens transportinfrastruktur | 1602023 Linnéuniversitetet | 0 | 0 | 0 | 0 | 0 | 0 | 0 | 0 |
| Jämställdhetsmyndigheten | 0109001 Linnéuniversitetet | | | | | | | | |
| Åtgärder mot segregation | 2201002 Trafikverket | | | | | | | | |
| Bidrag till psykiatri | 1303002 Jämly | 22 | 0 | 1 | -1 | 0 | 0 | 0 | 0 |
| Bidrag till lokalt brottsförebyggande arbete | 0901008 Kammarkollegiet | 315 | 350 | 0 | 6 | 10 | 17 | 0 | -350 |
| | 0401015 Brottsförebyggande r | 0 | 0 | 0 | 0 | 1 | 350 | 0 | 0 |

(Utgiftspunkt 8.3.1)

Miljoner kronor

Löpande transfereringar till primärkommuner (art 43)

| Anslag | Myndighet | Helår 2017 | kv1 2018 | kv2 2018 | kv3 2018 | kv4 2018 | Helår 2018 | kv1 2019 | Utveckling kvartal 1 |
|---------|----------------------|------------|----------|----------|----------|----------|------------|----------|----------------------|
| 1401012 | Arbetsförmedlingen | 0 | 0 | 0 | 0 | 0 | 0 | 0 | 0 |
| 1604001 | Univ. o högskoleråd. | 12 | 0 | 2 | 0 | 6 | 8 | 0 | 0 |
| 2001001 | Naturvårdsverket | | 0 | 3 | 0 | 1 | 4 | 0 | 0 |
| 2101010 | St energimyndighet | 2 | 0 | 3 | 0 | 18 | 21 | -1 | -1 |
| 1301001 | Lst Jönköping | 56 | -1 | 74 | 2 | 22 | 96 | -3 | -2 |
| 1701003 | Statens kulturråd | 172 | -1 | 175 | 0 | -6 | 168 | -4 | -4 |

Summa anslag

Summa övrig finansiering

Varav:

Moms

Därav momsbidrag

Löpande transfereringar till primärkommuner exkl. skattereduktion

Skattereduktion/fiktivt statsbidrag

Löpande transfereringar till primärkommuner totalt

| | | | | | | | | | |
|---------|--------|--------|--------|--------|---------|--------|---------|--------|--------|
| 134 405 | 34 340 | 33 679 | 29 609 | 30 083 | 127 711 | 31 190 | 127 711 | 31 190 | -3 149 |
| 44 941 | 10 778 | 11 824 | 11 224 | 15 415 | 49 241 | 11 685 | 49 241 | 11 685 | 907 |
| 43 611 | 10 679 | 11 272 | 11 026 | 14 193 | 47 171 | 12 055 | 47 171 | 12 055 | 1 375 |
| 6 634 | 1 531 | 1 655 | 1 644 | 1 884 | 6 714 | 1 642 | 6 714 | 1 642 | 111 |
| 179 346 | 45 118 | 45 503 | 40 833 | 45 498 | 176 952 | 42 876 | 176 952 | 42 876 | -2 243 |
| 60 819 | 15 455 | 16 467 | 15 860 | 15 985 | 63 767 | 17 923 | 63 767 | 17 923 | 2 468 |
| 240 165 | 60 573 | 61 970 | 56 693 | 61 483 | 240 719 | 60 798 | 240 719 | 60 798 | 225 |

(Utgiftspunkt 8.3.2)

| Löpande transfereringar till landsting (art 44) | Anslag | Myndighet | Helår 2017 | kv1 2018 | kv2 2018 | kv3 2018 | kv4 2018 | Helår 2018 | kv1 2019 | Utveckling kvartal 1 |
|---|---------|---|------------|----------|----------|----------|----------|------------|----------|----------------------|
| Regioner kronor | | | | | | | | | | |
| Kommunalekonomisk utjämning | 2501001 | Skatteverket | 27 650 | 7 367 | 7 367 | 7 367 | 7 367 | 29 470 | 7 988 | 620 |
| Bidrag för läkemedelsförmånerna | 0901005 | Kammarkollegiet | 25 596 | 6 225 | 6 943 | 6 945 | 6 945 | 27 057 | 6 156 | -69 |
| Bidrag för sjukvårdsprocessen | 1001006 | Försäkringskassan | 1 399 | 1 175 | 94 | 50 | 46 | 1 364 | 1 064 | -111 |
| Ersättningar för klinisk utbildning och forskning | 1602066 | Karolinska institutet m.fl. | 2 515 | 601 | 601 | 601 | 601 | 2 403 | 609 | 8 |
| Tandvårdsförmåner | 0901004 | Försäkringskassan m.fl. | 1 663 | 369 | 422 | 625 | 500 | 1 916 | 416 | 47 |
| Bidrag till regional kulturverksamhet | 1701006 | Statens kulturråd | 1 088 | 307 | 503 | 0 | 316 | 1 126 | 331 | 24 |
| Stöd med anledning av flyktingsituationen | 2501004 | Skatteverket | 1 400 | 1 | 1 | 1 | 1 397 | 1 400 | 250 | 249 |
| Ersättningar och bostadskostnader | 0801002 | Migrationsverket | 2 104 | 372 | 361 | 363 | 445 | 1 540 | 239 | -133 |
| Vissa statsbidrag inom funktionshindersområdet | 0904002 | Socialstyrelsen m.fl. | 193 | 88 | 51 | 49 | 5 | 193 | 93 | 4 |
| Kommunersättningar vid flyktmottagande | 1301002 | Migrationsverket | 257 | 60 | 54 | 45 | 74 | 234 | 85 | 25 |
| Sjukvård i internationella förhållanden | 0901007 | Försäkringskassan | 212 | 60 | 50 | 67 | 72 | 249 | 37 | -23 |
| Lönebidrag och Samhall m.m. | 1401004 | Arbetsförmedlingen | 129 | 33 | 33 | 34 | 39 | 138 | 36 | 3 |
| Trafikavtal | 2201007 | Trafikverket | 7 | 7 | 2 | 8 | 8 | 25 | 22 | 15 |
| Särskilt utbildningsstöd | 1714004 | Spec skolmynd | 36 | 17 | 17 | 0 | 11 | 45 | 19 | 1 |
| Driftsäker och tillgänglig elektronisk kommunikation | 2202005 | Post- och telestyrel | 12 | 11 | 1 | 0 | 0 | 12 | 18 | 7 |
| Länsstyrelserna m.m. | 0105001 | Lst Västerorrland m.fl. | 54 | 13 | 13 | 13 | 13 | 54 | 17 | 3 |
| Vetenskapsrådet: Forskning och forskningsinformation | 1603001 | Vetenskapsrådet | 39 | 1 | 0 | 8 | 39 | 48 | 14 | 13 |
| Bidrag till utveckling av socialt arbete m.m. | 0904007 | Socialstyrelsen | 23 | 12 | 8 | 0 | -3 | 17 | 13 | 1 |
| Åtgärder avseende alkohol, narkotika, dopning, tobak samt spel | 0906001 | Folkhälsomyndigheten | 28 | 11 | 5 | 6 | 0 | 22 | 10 | 0 |
| Bidrag till folkhälsa och sjukvård | 0901006 | Kammarkollegiet | 2 179 | 462 | 4 253 | 671 | 1 320 | 6 707 | 10 | -452 |
| Statligt stöd till yrkeshögskoleutbildning | 1601014 | Myndigheten för yrkeshögskola | 44 | 12 | 11 | 9 | 10 | 41 | 10 | -2 |
| Kostnader för arbetsmarknadspolitiska program och insatser | 1401003 | Arbetsförmedlingen | 30 | 23 | 30 | 25 | 21 | 98 | 9 | -13 |
| Regionala tillväxtåtgärder | 1901001 | Tillväxtverket m.fl. | 97 | 7 | 24 | 28 | 74 | 133 | 8 | 0 |
| Verket för innovationssystem: Forskning och utveckling | 2401002 | VINNOVA | 43 | 4 | 12 | 14 | 33 | 62 | 6 | 2 |
| Bidrag till tolkutbildning | 1714002 | Myndigheten för yrkeshögskola | 14 | 7 | 1 | 4 | 2 | 13 | 6 | -1 |
| Europeiska socialfonden m.m. för perioden 2014-2020 | 1401006 | Svenska ESF-rådet | 22 | 6 | 7 | 7 | 9 | 29 | 5 | -1 |
| Stimulansbidrag och åtgärder inom äldreområdet | 0904005 | Kammarkollegiet | 8 | 5 | 2 | 3 | 0 | 9 | 5 | 0 |
| Särskilda jämställdhetsåtgärder | 1303001 | Mynd f ungd o civilsamhället | 6 | 6 | 0 | 0 | 3 | 9 | 4 | -1 |
| Exportfrämjande verksamhet | 2402003 | Tillväxtverket | 0 | 1 | 0 | 0 | 0 | 1 | 4 | 3 |
| Insatser för energieffektivisering | 2101002 | St energimyndighet | 3 | 0 | 2 | 1 | 0 | 3 | 3 | 3 |
| Bidrag till psykiatri | 0901008 | Kammarkollegiet | 577 | 1 016 | -2 | 0 | 3 | 1 017 | 2 | -1 014 |
| Luleå tekniska universitet: Forskning och utbildning på forskarnivå | 0907002 | Forté | 3 | 0 | 1 | 1 | 2 | 4 | 2 | 1 |
| Forskningsrådet för hälsa, arbetsliv och välfärd: Forskning | 0107001 | Sametinget | 2 | 1 | 0 | 0 | 0 | 1 | 1 | 0 |
| Åtgärder för nationella minoriteter | 1601005 | Statens skolverk | 7 | 0 | 3 | 0 | 1 | 5 | 1 | 1 |
| Utveckling av skolväsendet och annan pedagogisk verksamhet | 0905002 | Kammarkollegiet | 1 | 1 | 0 | 0 | 0 | 1 | 1 | 0 |
| Barnets rättigheter | 0902001 | Folkhälsomyndigheten | 0 | 0 | 0 | 1 | 0 | 1 | 1 | 1 |
| Folkhälsomyndigheten | 2101004 | St energimyndighet | 2 | 0 | 0 | 0 | 1 | 2 | 1 | 1 |
| Energiforskning | 2401005 | Tillväxtverket | 0 | 0 | 0 | 0 | 0 | 0 | 0 | 0 |
| Näringslivsutveckling | 1601010 | Statens skolverk | 0 | 0 | 0 | 0 | 0 | 0 | 0 | 0 |
| Fortbildning av lärare och forskolepersonal | 1602020 | Luleå tekniska universitet: Forskning och utbildning på forskarnivå | 0 | 0 | 0 | 0 | 0 | 0 | 0 | 0 |
| Planeringsstöd för vindkraft | 2101005 | St energimyndighet | 1 | 0 | 1 | 0 | 0 | 1 | 0 | 0 |
| Uppsala universitet: Utbildning på grundnivå och avancerad nivå | 1602003 | Uppsala universitet | 0 | 0 | 0 | 0 | 0 | 0 | 0 | 0 |
| Nämnden för hemslöjdsfrågor | 0701001 | Vetenskapsrådet | 0 | 0 | 0 | 0 | 0 | 0 | 0 | 0 |
| Biståndsverksamhet | 1704003 | Tillväxtverket | 0 | 0 | 0 | 0 | 0 | 0 | 0 | 0 |

(Utgiftspunkt 8.3.2)

Miljoner kronor

Löpande transfereringar till landsting (art 44)

| | Anslag | Myndighet | Helår 2017 | kv1 2018 | kv2 2018 | kv3 2018 | kv4 2018 | Helår 2018 | kv1 2019 | Utveckling kvartal 1 |
|--|---------|-----------------------------|----------------|---------------|---------------|---------------|---------------|----------------|---------------|-------------------------|
| Bidrag till litteratur och kulturtidskrifter | 1703001 | Statens kulturråd | 6 | 0 | 1 | 0 | 1 | 2 | 0 | 0 |
| Internationella program | 1604001 | Univ. o högskoloråd. | 0 | 0 | 0 | 0 | 1 | 1 | 0 | 0 |
| Särskilda medel till universitet och högskolor | 1602065 | Luleå tekn universit m.fl. | 0 | 0 | 0 | 0 | 0 | 0 | 0 | 0 |
| Bidrag till viss verksamhet inom skolväsendet, m.m. | 1601008 | Statens skolverk | 1 | 0 | 0 | 0 | 0 | 0 | 0 | 0 |
| Bidrag till lärarlöner | 1601019 | Statens skolverk | 7 | 0 | 3 | 0 | 3 | 6 | 0 | 0 |
| Nystatsjobb och stöd för yrkesintroduktionsanställningar | 1401012 | Arbetsförmedlingen | 0 | 0 | 0 | 0 | 0 | 0 | 0 | 0 |
| Bidrag för arbete mot långtidsarbetslöshet | 2501005 | Arbetsförmedlingen | 55 | 55 | 20 | 0 | 0 | 75 | 0 | -55 |
| Konkurrenskraftig livsmedelssektor | 2301015 | Kammarkollegiet | 1 | 0 | 12 | 4 | 10 | 26 | 0 | 0 |
| Bidrag till kulturmiljövärd | 1707002 | Riksantikvarieämbetet | 2 | 0 | 0 | 0 | 2 | 2 | 0 | 0 |
| Bidrag till vissa teater-, dans- och musikämdamål | 1702002 | Statens kulturråd | 1 | 1 | 0 | 0 | 0 | 1 | 0 | -1 |
| Bidrag till allmän kulturverksamhet, utveckling samt internationellt kulturutbyte och samarbete | 1701002 | Statens kulturråd | 0 | 0 | 0 | 0 | 0 | 0 | 0 | 0 |
| Från EU-budgeten finansierade insatser för asylsökande och flyktingar | 0801008 | Migrationsverket | 3 | 0 | 1 | 1 | 1 | 3 | 0 | 0 |
| Stockholms universitet: Forskning och utbildning på forskarnivå | 1602010 | Stockholms universit | 0 | 0 | 0 | 0 | 1 | 1 | 0 | 0 |
| Stockholms universitet: Utbildning på grundnivå och avancerad nivå | 1602009 | Stockholms universit | 0 | 0 | 0 | 0 | 1 | 1 | 0 | 0 |
| Åtgärder mot diskriminering och rasism m.m. | 1302002 | Socialstyrelsen | 0 | 0 | 0 | 0 | 0 | 0 | 0 | 0 |
| Socialstyrelsen | 0908001 | Socialstyrelsen | 0 | 0 | 0 | 0 | 0 | 0 | 0 | 0 |
| Forskningsrådet för miljö, areella näringar och samhällsbyggande: Forskning | 2002002 | Fo rådet f miljö | 0 | 0 | 2 | 0 | 2 | 4 | 0 | 0 |
| Forskningsrådet för miljö, areella näringar och samhällsbyggande: Forskning och samfinansierad forskning | 2301024 | Fo rådet f miljö | 0 | 0 | 0 | 0 | 0 | 0 | 0 | 0 |
| Krisberedskap | 0602004 | Mynd f samnsk | 21 | 0 | 0 | 56 | 5 | 61 | 0 | 0 |
| Trängselskatt i Stockholm | 2201011 | Trafikverket | 1 | 0 | 2 | 0 | 0 | 2 | 0 | 0 |
| Utveckling av statens transportinfrastruktur | 2201001 | Trafikverket | 62 | 0 | 281 | 67 | 1 | 349 | 0 | 0 |
| Åtgärder för havs- och vattenmiljö | 2001011 | Havs- och vattenmyndigheter | 0 | 0 | 0 | 0 | 0 | 0 | 0 | 0 |
| Åtgärder mot segregation | 1304001 | | 4 | 0 | 0 | 0 | 1 | 2 | 0 | 0 |
| Naturvärdsverket | 2001001 | Naturvärdsverket | 0 | 0 | 0 | 0 | 0 | 0 | 0 | 0 |
| Samarbete inom Östersjöregionen | 0501011 | Svenska institutet | 1 | 0 | 0 | 0 | 0 | 0 | 0 | 0 |
| Åtgärder för värdetull natur | 2001003 | Naturvärdsverket | 0 | 0 | 0 | 0 | 0 | 0 | 0 | 0 |
| Lokal och regional kapacitetsutveckling för klimat- och energiomställning | 2101010 | St energimyndighet | 1 | 0 | 2 | 0 | 7 | 9 | 0 | 0 |
| Summa anslag | | | 67 672 | 18 338 | 21 197 | 17 071 | 19 393 | 75 999 | 17 498 | -840 |
| Summa övrig finansiering | | | 21 600 | 6 046 | 6 447 | 5 250 | 6 501 | 24 244 | 5 360 | -686 |
| Varav: | | | | | | | | | | |
| Moms | | Transkod Nivå 2: | 21 136 | 5 953 | 6 298 | 5 149 | 6 304 | 23 705 | 5 282 | -671 |
| Därav momsbidrag | | D732L1+D732L2 | 3 095 | 909 | 727 | 878 | 782 | 3 296 | 806 | -103 |
| | | D732L2 | 89 272 | 24 384 | 27 643 | 22 322 | 25 894 | 100 243 | 22 859 | -1 525 |
| Löpande transfereringar till landsting exkl. skattereduktion | | | 33 296 | 8 487 | 9 043 | 8 710 | 8 779 | 35 020 | 9 948 | 1 461 |
| Skattereduktion/fiktivt statsbidrag | | D734L | 122 568 | 32 871 | 36 687 | 31 032 | 34 672 | 135 263 | 32 807 | -64 |
| Löpande transfereringar till landsting totalt | | | | | | | | | | |

| (Utgiftspunkt 10.3.1) | | Miljoner kronor | | kv1 | | kv2 | | kv3 | | kv4 | | Helår | | kv1 | | Utveckling | |
|--|---------|----------------------|------------------|------------|------------|--------------|--------------|------------|-----------|------|--|-------|--|------|--|------------|--|
| | | 2018 | | 2018 | | 2018 | | 2018 | | 2018 | | 2018 | | 2019 | | kvartal 1 | |
| Kapitaltransferringar till primärkommuner (art 53) | | Anslag | Myndighet | | | | | | | | | | | | | | |
| Utveckling av statens transportinfrastruktur | 2201001 | Trafikverket | 49 | 176 | 73 | 836 | 1 134 | 84 | 35 | | | | | | | | |
| Investeringsstöd för gröna städer | 2001018 | Boverket | 0 | 13 | 27 | 54 | 94 | 28 | 28 | | | | | | | | |
| Förebyggande åtgärder mot jordskred och andra naturolyckor | 0602002 | Mynd f samhsk | 17 | 23 | 0 | 10 | 49 | 25 | 8 | | | | | | | | |
| Klimatinvesteringar | 2001016 | Naturvårdsverket | 4 | 23 | 4 | 66 | 97 | 5 | 1 | | | | | | | | |
| Vidmakthållande av statens transportinfrastruktur | 2201002 | Trafikverket | 0 | 0 | 2 | 0 | 2 | 4 | 4 | | | | | | | | |
| Krisberedskap | 0602004 | Mynd f samhsk | 1 | 5 | 2 | 49 | 57 | 1 | 0 | | | | | | | | |
| Energieffektivisering och renovering av flerbostadshus och utomhusmiljöer | 1801007 | Boverket | 0 | 26 | 1 | 50 | 76 | 1 | 1 | | | | | | | | |
| Regionala tillväxtåtgärder | 1901001 | Lst Norrbotten m.fl. | 0 | 0 | 0 | 0 | 0 | 0 | 0 | | | | | | | | |
| Naturvårdsverket | 2001001 | Naturvårdsverket | 0 | 0 | 0 | 6 | 6 | 0 | 0 | | | | | | | | |
| Åtgärder för värdefull natur | 2001003 | Naturvårdsverket | 1 | 0 | 0 | 1 | 2 | | -1 | | | | | | | | |
| Åtgärder för havs- och vattenmiljö | 2001011 | Naturvårdsverket | 0 | 0 | 2 | 23 | 24 | | 0 | | | | | | | | |
| Elbusspremie | 2001017 | St energimyndighet | 0 | 9 | 0 | 0 | 9 | | 0 | | | | | | | | |
| Innovativt och hållbart byggande | 1801011 | Boverket | 0 | 0 | 0 | 2 | 2 | | 0 | | | | | | | | |
| Upprustning av skolor och utemiljöer | 1601015 | Boverket | 28 | 203 | 146 | 250 | 626 | | -28 | | | | | | | | |
| Stöd till kommuner för ökat bostadsbyggande | 1801008 | Boverket | 0 | 0 | 0 | 1 395 | 1 395 | | 0 | | | | | | | | |
| Investeringsstöd för anordnande av hyresbostäder och bostäder för studerande | 1801009 | Boverket | 0 | 0 | 0 | 4 | 4 | | 0 | | | | | | | | |
| Trängselskatt i Stockholm | 2201011 | Trafikverket | 6 | 0 | 0 | 0 | 6 | | -6 | | | | | | | | |
| Summa anslag | | | 106 | 477 | 256 | 2 744 | 3 583 | 148 | 42 | | | | | | | | |
| Summa övrig finansiering | | | 27 | 31 | 9 | 42 | 110 | 28 | 0 | | | | | | | | |
| Kapitaltransferringar till primärkommuner totalt | | | 133 | 508 | 265 | 2 786 | 3 693 | 176 | 42 | | | | | | | | |

(Utgiftspunkt 10.3.2)

Miljoner kronor

Kapitaltransfereringar till landsting (art 54)

| | Anslag | Myndighet | Helår 2017 | kv1 2018 | kv2 2018 | kv3 2018 | kv4 2018 | Helår 2018 | kv1 2019 | Utveckling kvartal 1 |
|---|---------|--------------------|---------------|-------------|-------------|-------------|-------------|---------------|-------------|-------------------------|
| Kapitaltransfereringar till landsting (art 54) | 2201011 | Trafikverket | 402 | 314 | 0 | 0 | 331 | 645 | 13 | -301 |
| Trängselskatt i Stockholm | 1701005 | Boverket | | | | | | | 3 | |
| Stöd till icke-statliga kulturfokaler | 0602004 | Mynd f samhsk | | 0 | 0 | 0 | 7 | 7 | 0 | 0 |
| Krisberedskap | 2001017 | St energimyndighet | 3 | 0 | 3 | 0 | 0 | 3 | 0 | 0 |
| Elbusspremie | 1601015 | Boverket | | 0 | 0 | 0 | 1 | 2 | | 0 |
| Upprustning av skollokaler och utemiljöer | 2401005 | Tillväxtverket | 0 | 0 | 0 | 0 | 0 | 0 | 0 | 0 |
| Näringslivsutveckling | 2201001 | Trafikverket | 1 007 | -6 | 0 | 0 | 286 | 280 | | 6 |
| Utveckling av statens transportinfrastruktur | 2001016 | Naturvårdsverket | 6 | 2 | 0 | 0 | 2 | 5 | -4 | -7 |
| Klimatinvesteringar | | | | | | | | | | |
| Summa anslag | | | 1 418 | 311 | 3 | 0 | 627 | 941 | 12 | -299 |
| Summa övrig finansiering | | | 39 | 0 | 19 | 0 | 26 | 45 | 1 | 1 |
| Kapitaltransfereringar till landsting totalt | | | 1 457 | 311 | 22 | 0 | 653 | 986 | 14 | -298 |

| (Utgiftspunkt 10.3.3) Miljoner kronor | Anslag | Myndighet | kv1 | | kv2 | | kv3 | | kv4 | | kv1 | | Utveckling kvartal 1 |
|---|---------|------------------|-----------|-----------|----------|-----------|-----------|-----------|----------|----------|----------|------------|-------------------------|
| | | | 2017 | 2018 | 2018 | 2018 | 2018 | 2018 | 2018 | 2018 | 2019 | 2019 | |
| Kapitaltransf. till kommunala ideella org (art 56) | | | | | | | | | | | | | |
| Europeiska regionala utvecklingsfonden perioden 2014-2020 | 1907003 | Tillväxtverket | 32 | 20 | 6 | 11 | 9 | 47 | 6 | 6 | 6 | -14 | |
| Klimatinvesteringar | 2001016 | Naturvårdsverket | 0 | 0 | 0 | 0 | 0 | 0 | 0 | 0 | 0 | 0 | |
| Innovativt och hållbart byggande | 1801011 | Boverket | 0 | 0 | 0 | 0 | 1 | 1 | 0 | 0 | 0 | 0 | |
| Summa anslag | | | 33 | 20 | 6 | 11 | 10 | 47 | 6 | 6 | 6 | -14 | |
| Summa övrig finansiering | | | 0 | 0 | 0 | 0 | 0 | 0 | 0 | 0 | 0 | 0 | |
| Kapitaltransf. till kommunala ideella org totalt | | | 33 | 20 | 6 | 11 | 10 | 47 | 6 | 6 | 6 | -14 | |

Transfereringar till ålderspensionssystemet och premiepensionssystemet, avstämning

| Miljoner kronor | | Kv1 2018 | Kv2 2018 | Kv3 2018 | Kv4 2018 | 2018 | Kv1 2019 |
|-----------------|---|--------------|--------------|--------------|--------------|---------------|--------------|
| | Myndighet | | | | | | |
| | Försvarsmakten | 0 | 0 | 21 | 21 | 42 | 19 |
| | Försäkringskassan | 0 | 0 | 0 | 0 | 0 | 0 |
| | Försäkringskassan | 914 | 914 | 914 | 914 | 3 656 | 726 |
| | Försäkringskassan | 1 544 | 1 544 | 1 544 | 1 544 | 6 176 | 1 390 |
| | Försäkringskassan | 53 | 53 | 53 | 53 | 213 | 51 |
| | Försäkringskassan | 0 | 0 | 0 | 0 | 1 | 0 |
| | Försäkringskassan | 967 | 967 | 967 | 967 | 3 869 | 983 |
| | Försäkringskassan | 97 | 97 | 97 | 97 | 387 | 99 |
| | Pensionsmyndigheten | 1 842 | 1 842 | 1 842 | 1 842 | 7 367 | 1 826 |
| | Arbetsförmedlingen | 487 | 487 | 487 | 487 | 1 948 | 585 |
| | Centrala studiestöds | 688 | 688 | 689 | 689 | 2 753 | 682 |
| | Konstnärsmånden | 1 | 1 | 1 | 1 | 3 | 1 |
| | Summa STÅP enligt realk för statsbudget (a) | 6 592 | 6 592 | 6 614 | 6 614 | 26 413 | 6 362 |
| | Varav överföring till AP-fonden (b) | 0,854 | 0,854 | 0,854 | 0,854 | 0,854 | 0,852 |
| | Varav överföring till Riksgäldskontoret (c) | 0,146 | 0,146 | 0,146 | 0,146 | 0,146 | 0,148 |
| | Belopp som borde föras till AP-fonden (a*b) | 5 630 | 5 630 | 5 649 | 5 649 | 22 557 | 5 420 |
| | Belopp som borde föras till RGK | 962 | 962 | 966 | 966 | 3 856 | 942 |
| | Utbetalt till AP-fonden enligt inkomsttitel 9251 025 | 5 630 | 5 815 | 5 649 | 5 649 | 22 742 | 5 421 |
| | Slutreglering | | - 186 | | | - 186 | |
| | Utbetalt till AP-fonden enligt inkomsttitel 9251 025 | 5 630 | 5 630 | 5 649 | 5 649 | 22 557 | 5 421 |
| | Utbetalt till RGK enligt inkomsttitel 9251 026 | 962 | 777 | 966 | 966 | 3 671 | 942 |
| | Slutreglering | | 186 | | | 186 | |
| | Utbetalt till RGK enligt inkomsttitel 9251 026 | 962 | 963 | 966 | 966 | 3 857 | 942 |
| | Summa STÅP enligt inkomsttitelredovisning | 6 592 | 6 592 | 6 614 | 6 614 | 26 413 | 6 362 |
| | Transferering till AP enligt UFS, art 60 | 5 630 | 5 630 | 5 649 | 5 649 | 22 557 | 5 421 |
| | Utbetalt till RGK (art 69) | 962 | 962 | 966 | 966 | 3 856 | 942 |
| | Summa STÅP enligt UFS | 6 592 | 6 592 | 6 615 | 6 614 | 26 413 | 6 362 |

Kommentarer till utfall

Transferering till ålderspensionssystemet (art 60) består av statlig ålderspensionsavgift till den del den förs till AP-fonden. En del av den statliga ålderspensionsavgiften förs till premiepensionssystemet och redovisas som transferering till enskilda (art 69). Statlig ålderspensionsavgift omförs från anslag på statsbudgeten och fördelas med årligt fastställda procentsatser mellan AP-fonden och Riksgäldskontoret.

I tabellen ovan stäms den löpande redovisningen på de särskilda anslagsposterna hos ett antal berörda myndigheter av mot den faktiska utbetalningen av statlig ålderspensionsavgift till AP-fonden. Därmed kan man följa att beloppet är korrekt. Avstämning görs per kvartal mellan berörda myndigheters realkonomiska fördelning på art 60 och från 2010 Pensionsmyndighetens (t.o.m. 2009 Försäkringskassans) faktiska utbetalningar av statlig ålderspensionsavgift till AP-fonden från inkomsttitel. Tabellen är anpassad till principen för redovisning av premiepensionssystemet som del av hushållssektorn. Därför finns de belopp som angivits som utbetalda till Riksgäldskontoret i tabellen specificerade i bilagan transfereringar till enskilda.

Slutreglering för tidigare år har gjorts kvartal 2 . Därför avviker fördelningen mellan utbetalt till AP-fonden respektive till RGK enligt inkomsttitel från redovisade belopp som visar årets fördelning. Slutreglering för 2016 har gjorts kvartal 2 då andelen till AP-fonden minskat med 186 mnkr och andelen till RGK ökat med 186 mnkr.

Underlag till Statens finansiella sparande UFS kv1 2019
Bilaga: Försvaret
Miljoner kronor

| | 2017 | | 2018 | | Kv 2 | Kv 3 | Kv 4 | 2018 | | 2019 | | Diff bel Kv 1 | Diff % Kv 1 |
|--|--------|-------|--------|--------|--------|--------|-------|-------|------|-------|------|---------------|-------------|
| | Helår | Kv 1 | Kv 1 | Kv 1 | | | | Helår | Kv 1 | Helår | Kv 1 | | |
| Inkomster | | | | | | | | | | | | | |
| Ränteintäkter | 19 | 7 | 8 | 5 | 14 | 17 | 10 | 135 | | | | | |
| Bidraginkomster | 77 | 13 | 21 | 21 | 18 | 25 | 12 | 90 | | | | | |
| Summa Inkomster | -96 | -20 | -29 | -26 | -31 | -42 | -21 | 225 | | | | | |
| Utgifter | | | | | | | | | | | | | |
| Totala Investeringar | 8 337 | 1 152 | 1 987 | 1 491 | 3 022 | 7 652 | 1 395 | 244 | 21 | | | | |
| Total Konsumtion | 34 607 | 8 388 | 8 832 | 8 337 | 12 497 | 38 054 | 7 983 | -404 | -5 | | | | |
| Totala räntor | 15 | 1 | 3 | -4 | 1 | 1 | -1 | -2 | -172 | | | | |
| Totala Transfereringar | 843 | 170 | 218 | 205 | 366 | 958 | 294 | 124 | 73 | | | | |
| Summa Utgifter | 43 801 | 9 710 | 11 041 | 10 028 | 15 886 | 46 665 | 9 672 | -38 | -82 | | | | |
| Utgifter | | | | | | | | | | | | | |
| 02 Omkostnader för konsumtion | | | | | | | | | | | | | |
| 02.01 Inköp av varor och tjänster | 19 515 | 4 747 | 4 718 | 4 100 | 9 035 | 22 601 | 3 917 | -830 | -17 | | | | |
| 02.02 Personalkostnader | 18 332 | 4 474 | 4 437 | 3 733 | 8 630 | 21 274 | 3 552 | -922 | -21 | | | | |
| 02.03 Hyror | 515 | 101 | 127 | 155 | 250 | 633 | 138 | 37 | 37 | | | | |
| 02.04 Reparationer av lokaler | 744 | 184 | 198 | 213 | 288 | 883 | 232 | 48 | 26 | | | | |
| 02.05 Material, egenutvecklade investeringar | 31 | 5 | 5 | 6 | 9 | 25 | 3 | -2 | -41 | | | | |
| 02.06 Hyror, egenutvecklade investeringar | -109 | -17 | -49 | -7 | -143 | -216 | -8 | 9 | -53 | | | | |
| 02.07 Offentligrättsliga avgifter | 0 | 1 | 0 | 1 | 1 | 3 | 0 | 0 | -41 | | | | |
| 02.08 Övriga omkostnader | 0 | 0 | 0 | 0 | 0 | 0 | 0 | 0 | 0 | | | | |
| 03 Löner och sociala avgifter | | | | | | | | | | | | | |
| 03.01 Löner | 18 022 | 4 292 | 5 013 | 4 662 | 4 816 | 18 783 | 4 720 | 428 | 10 | | | | |
| 03.02 Sociala avgifter | 11 742 | 2 809 | 3 240 | 3 040 | 3 112 | 12 202 | 3 012 | 203 | 7 | | | | |
| 03.03 Värnplikslöner | 6 070 | 1 444 | 1 682 | 1 575 | 1 627 | 6 327 | 1 649 | 206 | 14 | | | | |
| 03.04 Löner, egenutvecklade investeringar | 280 | 52 | 111 | 71 | 108 | 343 | 79 | 27 | 51 | | | | |
| 03.05 Övriga löner | -71 | -13 | -21 | -24 | -30 | -89 | -21 | -8 | 58 | | | | |
| 03.06 Övriga sociala avgifter | 0 | 0 | 0 | 0 | 0 | 0 | 0 | 0 | 0 | | | | |
| 04 Försäljning | | | | | | | | | | | | | |
| | -2 929 | -651 | -899 | -426 | -1 354 | -3 330 | -653 | -2 | 0 | | | | |

| | | | | | | | | | | |
|---|---------------|--------------|---------------|---------------|---------------|---------------|--------------|--------------|------------|------------|
| 04.01 Extern försäljning | -2 577 | -576 | -771 | -319 | -1 049 | -2 715 | -628 | -628 | -52 | 9 |
| 04.02 Intern försäljning | -353 | -75 | -128 | -106 | -305 | -615 | -25 | -25 | 50 | -66 |
| 05 Investeringsverksamhet | 8 337 | 1 152 | 1 987 | 1 491 | 3 022 | 7 652 | 1 395 | 1 395 | 244 | 21 |
| 05.01 Byggnader och anläggningar | 1 329 | 228 | 485 | 746 | 1 068 | 2 528 | 431 | 431 | 203 | 89 |
| 05.02 Om- och tillbyggnad av bef. byggnader och anläggningar, | 195 | 16 | 44 | 26 | 135 | 220 | 5 | 5 | -10 | -65 |
| 05.03 Maskiner, transportmedel och inventarier | 878 | 89 | 150 | 146 | 388 | 772 | 75 | 75 | -13 | -15 |
| 05.04 Forskning och utveckling, immateriella investeringar | 91 | 9 | 8 | 3 | 38 | 59 | 4 | 4 | -6 | -62 |
| 05.05 Försäljning av materiella tillgångar | -6 | -2 | -99 | -99 | -24 | -223 | -5 | -5 | -3 | 173 |
| 05.06 Militära investeringar | 5 849 | 812 | 1 399 | 668 | 1 416 | 4 296 | 886 | 886 | 73 | 9 |
| 06 Räntekostnader | 15 | 1 | 3 | -4 | 1 | 1 | -1 | -1 | -2 | -172 |
| 06.02 Övriga räntekostnader | 39 | 8 | 10 | 4 | 10 | 31 | 9 | 9 | 1 | 12 |
| 06.03 Räntor, egenutvecklade investeringar | -24 | -6 | -7 | -8 | -9 | -31 | -9 | -9 | -3 | 46 |
| 07 Löpande transfereringar till utlandet | 695 | 135 | 178 | 148 | 310 | 771 | 240 | 240 | 105 | 78 |
| 07.02 Övriga utlandssektorn | 695 | 135 | 178 | 148 | 310 | 771 | 240 | 240 | 105 | 78 |
| 07.02.01 EU-länder | 1 | | | | | | | | | |
| 07.02.02 Övriga länder | 695 | 135 | 178 | 148 | 310 | 771 | 240 | 240 | 105 | 78 |
| 08 Löpande transfereringar inom Sverige | 147 | 35 | 40 | 57 | 56 | 187 | 53 | 53 | 19 | 54 |
| 08.01 Företagssektorn | 4 | 0 | 1 | 0 | 1 | 3 | 0 | 0 | 0 | -14 |
| 08.01.03 Privata företag m.fl. | 4 | 0 | 1 | 0 | 1 | 3 | 0 | 0 | 0 | -14 |
| 08.03 Kommunala sektorn | | 0 | 0 | 0 | 0 | 0 | 0 | 0 | 0 | |
| 08.03.01 Primärkommuner | | 0 | 0 | 0 | 0 | 0 | 0 | 0 | 0 | |
| 08.04 Hushållssektorn | 143 | 34 | 39 | 39 | 36 | 149 | 37 | 37 | 3 | 8 |
| 08.04.01 Hushållens ideella organisatio | 71 | 17 | 22 | 18 | 18 | 74 | 19 | 19 | 2 | 14 |
| 08.04.02 Egentliga hushåll | 72 | 17 | 17 | 21 | 19 | 74 | 18 | 18 | 0 | 2 |
| 08.05 Ålderspensionssystemet | | 0 | 0 | 18 | 18 | 36 | 16 | 16 | 16 | |
| 10 Kapitaltransfereringar inom Sverige | 0 | 0 | 0 | | | 0 | | | 0 | |
| 10.02 Statliga ideella organisationer | 0 | 0 | 0 | | | 0 | | | 0 | |
| 11 Beredskapslagring | 626 | -66 | 157 | -50 | 313 | 354 | -57 | -57 | 9 | -14 |
| Summa Utgifter | 43 801 | 9 710 | 11 041 | 10 028 | 15 886 | 46 665 | 9 672 | 9 672 | -38 | -82 |
| Summa Inkomster | -96 | -20 | -29 | -26 | -31 | -106 | -42 | -42 | -21 | 225 |
| Saldo | 43 705 | 9 690 | 11 012 | 10 002 | 15 855 | 46 558 | 9 630 | 9 630 | -60 | 142 |

Underlag till Statens finansiella sparande UFSkv12019

Bilaga: Trafikverket

Miljoner kronor

| | 2017 | | 2018 | | 2019 | | 2019 | | 2018 | | 2019 | | 2019 | | Diff bel | | Diff % | |
|--|---------|--------|--------|--------|--------|---------|--------|--------|--------|--------|--------|--------|--------|-------|----------|------|--------|--------|
| | Helår | Kv 1 | Kv 1 | Kv 2 | Kv 3 | Kv 4 | Helår | Kv 1 | Helår | Kv 1 | Helår | Kv 1 | Helår | Kv 1 | Diff bel | Kv 1 | Kv 1 | Diff % |
| Inkomster | | | | | | | | | | | | | | | | | | |
| Ränteintäkter | 2 | 0 | 0 | 0 | 0 | 14 | 15 | 0 | 0 | 0 | 0 | 0 | 0 | 0 | 0 | 0 | 0 | 40 |
| Bidraginkomster | 1 513 | 98 | 272 | 364 | 659 | 1 392 | 318 | 318 | 318 | 318 | 318 | 318 | 318 | 221 | 221 | 221 | 226 | |
| Summa Inkomster | -1 515 | -98 | -272 | -364 | -673 | -1 407 | -318 | -318 | -318 | -318 | -318 | -318 | -318 | -221 | -221 | -221 | 266 | |
| Utgifter | | | | | | | | | | | | | | | | | | |
| Totala Investeringar | 24 075 | 5 127 | 6 216 | 6 336 | 8 378 | 26 057 | 5 109 | 5 109 | 5 109 | 5 109 | 5 109 | 5 109 | 5 109 | -18 | -18 | 0 | 0 | |
| Total Konsumtion | 17 805 | 2 659 | 5 114 | 4 744 | 4 919 | 17 437 | 3 676 | 3 676 | 3 676 | 3 676 | 3 676 | 3 676 | 3 676 | 1 017 | 1 017 | 38 | 38 | |
| Totala räntor | 509 | 121 | 115 | 116 | 101 | 452 | 102 | 102 | 102 | 102 | 102 | 102 | 102 | -18 | -18 | -15 | -15 | |
| Totala Transfereeringar | 5 442 | 1 630 | 944 | 557 | 2 563 | 5 694 | 1 508 | 1 508 | 1 508 | 1 508 | 1 508 | 1 508 | 1 508 | -121 | -121 | -7 | -7 | |
| Summa Utgifter | 47 831 | 9 537 | 12 390 | 11 753 | 15 961 | 49 640 | 10 396 | 10 396 | 10 396 | 10 396 | 10 396 | 10 396 | 10 396 | 859 | 859 | 15 | 15 | |
| Utgifter | | | | | | | | | | | | | | | | | | |
| 02 Omkostnader för konsumtion | | | | | | | | | | | | | | | | | | |
| 02.01 Inköp av varor och tjänster | 17 264 | 2 495 | 4 838 | 4 407 | 4 922 | 16 661 | 3 093 | 3 093 | 3 093 | 3 093 | 3 093 | 3 093 | 3 093 | 597 | 597 | 24 | 24 | |
| 02.02 Personalkostnader | 40 414 | 7 405 | 10 773 | 10 540 | 12 946 | 41 663 | 7 874 | 7 874 | 7 874 | 7 874 | 7 874 | 7 874 | 7 874 | 469 | 469 | 6 | 6 | |
| 02.03 Hyror | 211 | 48 | 66 | 38 | 76 | 228 | 47 | 47 | 47 | 47 | 47 | 47 | 47 | -1 | -1 | -2 | -2 | |
| 02.04 Reparationer av lokaler | 271 | 73 | 76 | 71 | 73 | 293 | 86 | 86 | 86 | 86 | 86 | 86 | 86 | 13 | 13 | 18 | 18 | |
| 02.05 Material, egenutvecklade investeringar | 14 | 4 | 3 | 3 | 29 | 38 | 3 | 3 | 3 | 3 | 3 | 3 | 3 | 0 | 0 | -12 | -12 | |
| 02.07 Offentlighetsliga avgifter | -23 773 | -5 067 | -6 109 | -6 263 | -8 234 | -25 674 | -5 014 | -5 014 | -5 014 | -5 014 | -5 014 | -5 014 | -5 014 | 53 | 53 | -1 | -1 | |
| 03 Löner och sociala avgifter | | | | | | | | | | | | | | | | | | |
| 03.01 Löner | 127 | 33 | 28 | 18 | 32 | 111 | 97 | 97 | 97 | 97 | 97 | 97 | 97 | 64 | 64 | 194 | 194 | |
| 03.02 Sociala avgifter | 5 666 | 1 475 | 1 602 | 1 581 | 1 640 | 6 298 | 1 668 | 1 668 | 1 668 | 1 668 | 1 668 | 1 668 | 1 668 | 193 | 193 | 13 | 13 | |
| 04 Försäljning | | | | | | | | | | | | | | | | | | |
| 04.01 Extern försäljning | 3 764 | 970 | 1 065 | 1 043 | 1 087 | 4 165 | 1 084 | 1 084 | 1 084 | 1 084 | 1 084 | 1 084 | 1 084 | 114 | 114 | 12 | 12 | |
| 04.02 Intern försäljning | 1 902 | 505 | 537 | 538 | 552 | 2 132 | 584 | 584 | 584 | 584 | 584 | 584 | 584 | 79 | 79 | 16 | 16 | |
| 04.04 Extern försäljning | -5 125 | -1 311 | -1 325 | -1 244 | -1 642 | -5 522 | -1 084 | -1 084 | -1 084 | -1 084 | -1 084 | -1 084 | -1 084 | 227 | 227 | -17 | -17 | |
| 04.02 Intern försäljning | -5 098 | -1 306 | -1 319 | -1 240 | -1 622 | -5 487 | -1 079 | -1 079 | -1 079 | -1 079 | -1 079 | -1 079 | -1 079 | 227 | 227 | -17 | -17 | |
| 04.02 Intern försäljning | -27 | -5 | -6 | -5 | -20 | -35 | -5 | -5 | -5 | -5 | -5 | -5 | -5 | 0 | 0 | 10 | 10 | |
| 05 Investeringsverksamhet | | | | | | | | | | | | | | | | | | |
| 05.01 Byggnader och anläggningar | 24 075 | 5 127 | 6 216 | 6 336 | 8 378 | 26 057 | 5 109 | 5 109 | 5 109 | 5 109 | 5 109 | 5 109 | 5 109 | -18 | -18 | 0 | 0 | |
| 05.01 Byggnader och anläggningar | 23 468 | 5 005 | 6 045 | 6 218 | 8 137 | 25 406 | 4 950 | 4 950 | 4 950 | 4 950 | 4 950 | 4 950 | 4 950 | -55 | -55 | -1 | -1 | |

| | | | | | | | | | | |
|---|-------|-------|-----|-----|-------|-------|-------|-------|------|--------|
| 05.02 Om- och tillbyggnad av bef. byggnader och anläggningar, | -3 | 1 | 0 | 1 | 16 | 19 | 0 | 0 | -1 | -98 |
| 05.03 Maskiner, transportmedel och inventarier | 345 | 77 | 111 | 79 | 148 | 415 | 104 | 104 | 27 | 35 |
| 05.04 Forskning och utveckling, immateriella investeringar | 281 | 63 | 69 | 48 | 86 | 265 | 66 | 66 | 3 | 4 |
| 05.05 Försäljning av materiella tillgångar | -15 | -19 | -9 | -10 | -9 | -47 | -11 | -11 | 8 | -41 |
| 06 Räntekostnader | 509 | 121 | 115 | 116 | 101 | 452 | 102 | 102 | -18 | -15 |
| 06.02 Övriga räntekostnader | 509 | 121 | 115 | 116 | 101 | 452 | 102 | 102 | -18 | -15 |
| 07 Löpande transfereringar till utlandet | 16 | 1 | 0 | 3 | 1 | 4 | 3 | 3 | 2 | 313 |
| 07.02 Övriga utlandssektorn | 16 | 1 | 0 | 3 | 1 | 4 | 3 | 3 | 2 | 313 |
| 07.02.01 EU-länder | 5 | 0 | 1 | 2 | 0 | 3 | 1 | 1 | 1 | 3 404 |
| 07.02.02 Övriga länder | 11 | 1 | -1 | 0 | 1 | 1 | 2 | 2 | 1 | 186 |
| 08 Löpande transfereringar inom Sverige | 2 629 | 1 190 | 724 | 416 | 803 | 3 133 | 1 376 | 1 376 | 186 | 16 |
| 08.01 Företagssektorn | 1 202 | 286 | 322 | 272 | 570 | 1 450 | 396 | 396 | 110 | 38 |
| 08.01.01 Statliga affärsverk | 70 | 0 | 0 | 2 | 56 | 58 | -1 | -1 | -1 | |
| 08.01.02 Statliga bolag | 128 | 0 | 54 | 61 | 112 | 228 | 60 | 60 | 59 | 12 644 |
| 08.01.03 Privata företag m.fl. | 736 | 190 | 166 | 162 | 390 | 907 | 218 | 218 | 28 | 15 |
| 08.01.04 Kommunala bolag | 267 | 96 | 102 | 46 | 12 | 257 | 119 | 119 | 23 | 24 |
| 08.03 Kommunala sektorn | 219 | 9 | 349 | 75 | 63 | 496 | 45 | 45 | 36 | 408 |
| 08.03.01 Primärkommuner | 68 | 0 | 64 | 0 | 0 | 65 | 4 | 4 | 4 | 2 234 |
| 08.03.02 Landsting | 70 | 7 | 285 | 75 | 8 | 375 | 22 | 22 | 15 | 227 |
| 08.03.03 Kommunala ideella organisationer | 81 | 2 | 0 | 0 | 55 | 57 | 18 | 18 | 16 | 912 |
| 08.04 Hushållssektorn | 1 208 | 895 | 53 | 69 | 169 | 1 187 | 936 | 936 | 40 | 4 |
| 08.04.01 Hushållens ideella organisationer | 1 193 | 892 | 50 | 66 | 166 | 1 174 | 933 | 933 | 41 | 5 |
| 08.04.02 Egentliga hushåll | 15 | 3 | 3 | 3 | 3 | 12 | 3 | 3 | 0 | -8 |
| 09 Kapitaltransfereringar till utlandssektorn | 19 | 0 | 0 | 0 | 29 | 30 | 0 | 0 | 0 | -2 |
| 09.01 EU-länder | 19 | 0 | 0 | 0 | 29 | 30 | 0 | 0 | 0 | -2 |
| 10 Kapitaltransfereringar inom Sverige | 2 778 | 439 | 220 | 139 | 1 730 | 2 527 | 130 | 130 | -309 | -70 |
| 10.01 Företagssektorn | 274 | 64 | 39 | 56 | 263 | 423 | 26 | 26 | -39 | -60 |
| 10.01.01 Privata företag m.fl. | 103 | 63 | 38 | 46 | 250 | 398 | 25 | 25 | -38 | -60 |
| 10.01.02 Kommunala bolag | 138 | 1 | 0 | 0 | 15 | 16 | 0 | 0 | -1 | -91 |
| 10.01.04 Tillskott till företag | 33 | 0 | 0 | 10 | -2 | 8 | 0 | 0 | 0 | |
| 10.02 Statliga ideella organisationer | 6 | 0 | 0 | 0 | 0 | 1 | 0 | 0 | 0 | |
| 10.03 Kommunala sektorn | 2 433 | 363 | 176 | 75 | 1 454 | 2 067 | 100 | 100 | -263 | -72 |
| 10.03.01 Primärkommuner | 1 024 | 54 | 176 | 75 | 836 | 1 142 | 86 | 86 | 32 | 59 |
| 10.03.02 Landsting | 1 408 | 308 | 0 | 0 | 617 | 926 | 13 | 13 | -295 | -96 |
| 10.03.03 Kommunala ideella organisationer | 1 | 0 | 0 | 0 | 0 | 0 | 0 | 0 | 0 | |

ESV gör Sverige rikare

- Vi har kontroll på statens finanser, utvecklar ekonomistyrningen och granskar Sveriges EU-medel.
- Vi arbetar i nära samverkan med Regeringskansliet och myndigheterna.