

Rapport

Statliga myndigheters lokaler i Stockholm, Solna och Sundbyberg 2012 och 2013



EKONOMISTYRNINGSVERKET

ESV:s rapporter innehåller regeringsuppdrag, uppdrag från myndigheter och andra instanser eller egeninitierade utredningar.

Publikationen kan laddas ner som PDF från www.esv.se.

Datum: 2014-06-13

Dnr: 3.2-693/2014

ESV-nr: 2014:44

Copyright: ESV

Rapportansvarig: Stefan Gehlin

Förord

Ekonomistyrningsverket (ESV) redovisade i rapporten Statens lokalförsörjning (ESV 2013:36) förslag till en rad åtgärder inom lokalförsörjningsområdet på uppdrag från regeringen. I rapporten ingick även en kartläggning av myndigheternas lokaler i Stockholms centrala delar.

ESV redovisar en uppdaterad och utökad kartläggning av myndigheternas lokaler i rapporten Statliga myndigheters lokaler i Stockholm, Solna och Sundbyberg 2012 och 2013 (ESV 2014:44).

I detta ärende har generaldirektör Mats Wikström beslutat. Utredare Stefan Gehlin har varit föredragande. I den slutgiltiga handläggningen har också avdelningschef Matts Karlson och utredare Björn Andersson deltagit.

Innehåll

| | |
|--|-----------|
| Förord | 3 |
| 1 Sammanfattning | 5 |
| 2 Inledning | 6 |
| 2.1 Bakgrund..... | 6 |
| 2.2 Utgångspunkt | 6 |
| 2.3 Underlag..... | 6 |
| 2.4 Avgränsningar | 7 |
| 3 Kartläggning av myndigheternas lokalförsörjning 2012 och 2013 | 10 |
| 3.1 Jämförelse mellan 2012 och 2013 | 10 |
| 3.2 Större förändringar mellan 2012 och 2013 | 11 |
| 4 Flera myndigheter kommer att förändra sina lokaler till 2015 | 15 |
| 4.1 Jämförelse mellan 2013 och 2015 | 15 |
| 4.2 Större förändringar mellan 2013 och 2015..... | 16 |
| Bilaga 1 Redovisning av myndigheternas lokaler 2012 och 2013 | 18 |
| Bilaga 2 Större förändringar till 2015 | 25 |
| Bilaga 3 Myndigheternas lokalisering i det inre området | 28 |
| Bilaga 4 Myndigheternas lokalisering i mellanområdet och det yttre området. | 32 |
| Bilaga 5 Myndigheternas lokalisering utanför tullarna | 47 |

1 Sammanfattning

I rapporten Statens lokalförsörjning (ESV 2013:36) gjorde ESV en kartläggning av myndigheternas lokaler i första hand inom området Stockholm innanför tullarna men delvis också inom området Stockholm utanför tullarnas samt Solna och Sundbyberg. I kartläggningen undersöktes i första hand förändringen mellan 2006 och 2012. Det gjordes också en framåtblick till 2014.

Denna rapport ska i första hand ses som en uppföljning av den tidigare kartläggningen. I uppföljningen har det kartlagda området utökats till att omfatta hela Stockholm samt Solna och Sundbyberg. Vidare studeras i första hand förändringen mellan 2012 och 2013 med en framåtblick till 2015.

Man kan konstatera att myndigheternas lokaler för hela området har ökat något mellan 2012 och 2013 och att detta i första hand skett i Solna och Sundbyberg vilket beror på att Skattemyndigheten och Säkerhetspolisen hyrt nya lokaler om cirka 70 000 m². En stor del av ökningen är tillfällig då vissa myndigheter på grund av lokalbyte disponerar dubbla lokaler vid mättdpunkten. Samtidigt har det skett en förskjutning från centrala Stockholm till området utanför tullarna vilket huvudsakligen beror på att Stockholms universitet har lämnat lokaler på Konradsbergsområdet. Mer än hälften av lokalerna finns dock fortfarande i centrala Stockholm.

De uppgifter som fanns tillgängliga i början av 2014 indikerar att de hyrda lokalerna inom hela området kommer att minska till 2015, främst i centrala Stockholm. Det innebär att något mindre än hälften av lokalerna kommer att finnas i centrala Stockholm. De största kända förändringarna är att Regeringskansliet, Stockholms universitet, Försäkringskassan och Skatteverket minskar sina lokaler med sammanlagt cirka 95 000 m². Samtidigt ökar lokalerna för Kungliga Tekniska högskolan och Polismyndigheten i Stockholm med cirka 33 000 m².

2 Inledning

2.1 Bakgrund.

ESV fick i regeringsbeslut 2012-11-01 i uppdrag att utreda och lämna förslag på en rad punkter inom området statens lokalförsörjning. I uppdraget ingick även att kartlägga myndigheterna lokalisering till centrala Stockholm 2006 och 2012. ESV skulle samråda med Socialdepartementet vid definitionen av centrala Stockholm samt vilka myndigheter som skulle omfattas av kartläggningen.

Efter samråd med Socialdepartementet bestämdes att centrala Stockholm skulle definieras som samma område som ESV, vid beräkningen av omräkningstal för pris- och löneomräkning av lokalkostnader, benämner Rikthyresområde 1 Stockholm innanför tullarna. Vidare bestämdes att samtliga myndigheter inom detta område skulle ingå i kartläggningen.

För att öka flexibiliteten i kartläggningen delades centrala Stockholm in i ett yttre, ett mellan och ett inre område. Även området Stockholm utanför tullarna samt Solna och Sundbyberg inkluderades i delar av kartläggningen.

Förutom kartläggningen avseende 2006 och 2012 gjordes en framåtblick till 2014.

2.2 Utgångspunkt

I ESV:s instruktion anges i 5 § bland annat att ”Myndigheten ska särskilt samla in och tillhandahålla uppgifter om den statliga lokalförsörjningen samt följa upp uppgifterna”. Som ett led i uppdraget att följa upp uppgifterna om den statliga lokalförsörjningen har ESV gjort en uppföljning av ovanstående kartläggningen av myndigheternas lokalisering i Stockholm, Solna och Sundbyberg.

2.3 Underlag

Kartläggningen baseras helt på uppgifter som hämtats från ESV:s KAR-databas. Databasen uppdateras löpande med det underlag myndigheterna redovisar till ESV med hänvisningen till förordningen (1993:528) om statliga myndigheters lokalförsörjning och ESV:s föreskrifter till denna. Enligt förordningen och föreskriften ska myndigheterna löpande överlämna uppgifter om sina hyresavtal till ESV. Uppgifterna bedöms ge en mycket god bild av myndigheternas lokaliseringar.

2.4 Avgränsningar

Den uppdaterade kartläggningen av de statliga myndigheternas lokalisering har utökats så att den omfattar hela Stockholm, Solna och Sundbyberg. Uppdelningen av centrala Stockholm är densamma som tidigare.

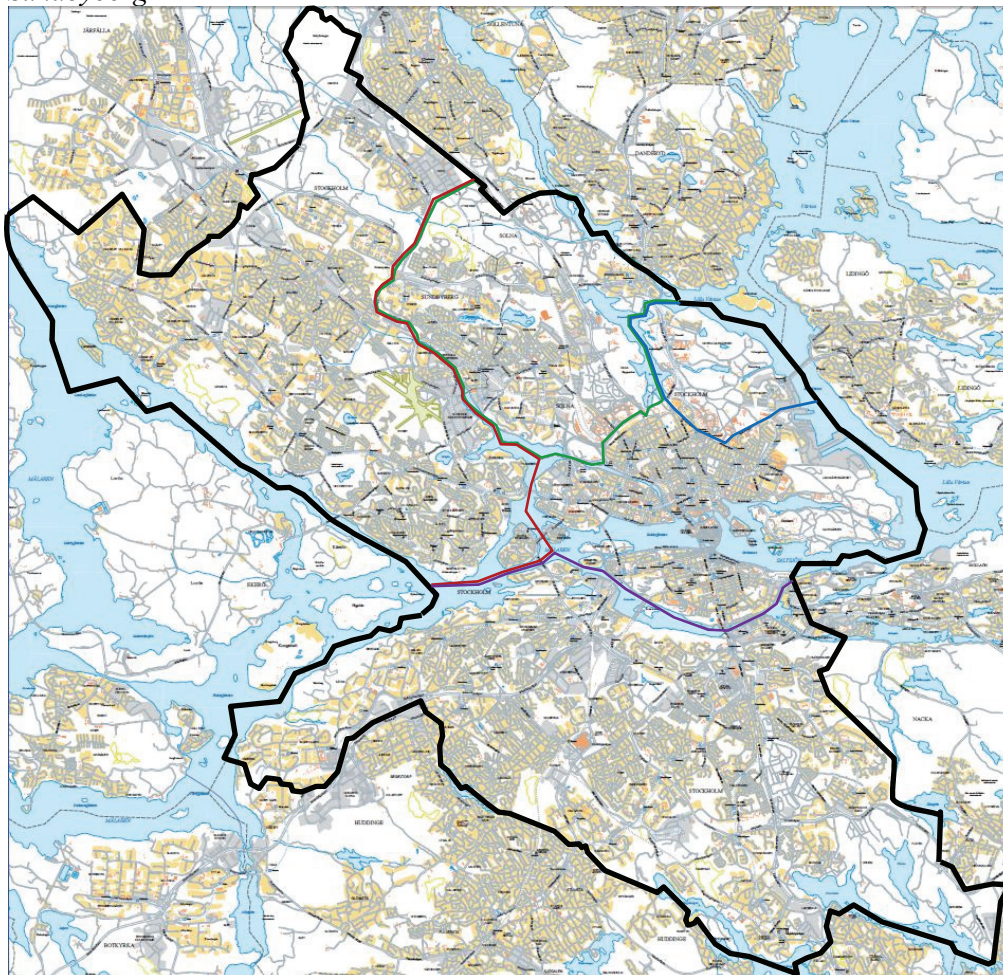
Karta över Stockholms centrala delar



- · · · — Gräns för Stockholm innanför tullarna
- - - - - Gräns mellan det yttre området och mellanområdet
- Gräns mellan det inre området och mellanområdet

Området Stockholm utanför tullarna har också delats upp i tre områden, södra Stockholm, nordvästra Stockholm och norra Stockholm. Solna och Sundbyberg ingår i ett gemensamt område.

Karta över Stockholm med uppdelning mellan olika områden samt Solna och Sundbyberg



- Stockholm, Solna och Sundbyberg
- Solna och Sundbyberg
- Stockholm utanför tullarna, nordvästra området
- Stockholm utanför tullarna, norra området
- Stockholm utanför tullarna, södra området

Kartläggningen har gjorts på det underlag som fanns tillgängligt i början av februari 2014 och avser i första hand situationen 2012 och 2013 men även en framåtblick till 2015. Vid kartläggningen har värdetidpunkten den 1 december använts för respektive år.

Samtliga statliga myndigheters lokaler inom området ingår i kartläggningen med vissa undantag. För Försvarsmaktens lokaler finns knapphändiga uppgifter. Även för Statens Fastighetsverk och andra myndigheter som disponerar lokaler i av myndig-

heterna förvaltade byggnader finns ofullständiga uppgifter. Vidare finns inte uppgifter om de lokaler som Sveriges Riksdag disponerar.

I kartläggningen har all area inkluderats oavsett om den ligger ovan eller under mark. De redovisade hyrorna inkluderar alla de hyreskomponenter som är kända, förutom hyrestillägg för fastighetsskatt. Det innebär att driftkostnader för värme, vatten och avlopp ingår i varierande grad. I vissa fall ingår även tillägg för ombyggnader när de regleras genom hyran. Vidare redovisas hyran per kvadratmeter och förändringen mellan åren. Uppgifterna gäller de lokaler som myndigheten själv disponerar. Lokaler som myndigheter hyr in och sedan hyr ut till annan statlig verksamhet redovisas för den myndighet som disponerar lokalerna medan lokalerna som hyrs ut till privat verksamhet inte ingår.

I bilagorna 1 och 2 redovisas lokalerna per myndighet i tabellform. I bilagorna 3, 4 och 5 finns myndigheternas lokaler utplacerade på kartor som de disponerades den 1 december 2013.

3 Kartläggning av myndigheternas lokalför- sörjning 2012 och 2013

Kartläggningen visar att den hyrda lokalarean har ökat inom hela området och att ökningen huvudsakligen har skett i området Solna och Sundbyberg. I Stockholm har det skett en förskjutning från området innanför tullarna till området utanför tullarna. Samtidigt har det skett en förskjutning från de inre och yttre områdena till mellanområdet.

3.1 Jämförelse mellan 2012 och 2013

Hyra, lokalarea och hyra per m² i olika områden samt förändring mellan åren för statliga myndigheter i Stockholm, Solna och Sundbyberg

| Grupp | 2012 | | | 2013 | | | Procentuell ändring | | |
|------------------------|--------------|-----------------------------|---------------------|--------------|-----------------------------|---------------------|---------------------|------|---------------------|
| | Hyra mnkr | Area 1000 m ² | Hyra/m ² | Hyra mnkr | Area 1000 m ² | Hyra/m ² | Hyra | Area | Hyra/m ² |
| Stockholm | 4 210 | 1 930 | 2 182 | 4 229 | 1 924 | 2 198 | 0,4 | -0,3 | 0,8 |
| -innanför tullarna | 3 033 | 1 268 | 2 391 | 3 005 | 1 251 | 2 401 | -0,9 | -1,3 | 0,4 |
| -inre område | 948 | 300 | 3 158 | 903 | 295 | 3 058 | -4,7 | -1,6 | -3,1 |
| -mellanområde | 1 077 | 460 | 2 342 | 1 093 | 464 | 2 355 | 1,5 | 0,9 | 0,5 |
| -yttre område | 1 008 | 508 | 1 983 | 1 009 | 492 | 2 051 | 0,1 | -3,2 | 3,4 |
| -utanför tullarna | 1 177 | 661 | 1 780 | 1 224 | 672 | 1 820 | 4,0 | 1,6 | 2,3 |
| -södra området | 123 | 76 | 1 627 | 137 | 82 | 1 674 | 11,2 | 8,1 | 2,9 |
| -nordvästra området | 130 | 80 | 1 630 | 140 | 84 | 1 661 | 8,3 | 6,2 | 1,9 |
| -norra området | 924 | 506 | 1 826 | 946 | 506 | 1 870 | 2,4 | 0,0 | 2,4 |
| Solna, Sundbyberg | 755 | 384 | 1 964 | 936 | 460 | 2 036 | 24,0 | 19,6 | 3,7 |
| Summa utanför tullarna | 1 932 | 1 046 | 1 847 | 2 160 | 1 132 | 1 908 | 11,8 | 8,3 | 3,3 |
| Totalt | 4 965 | 2 314 | 2 145 | 5 165 | 2 384 | 2 167 | 4,0 | 3,0 | 1,0 |

Den totala ökningen av lokaler med cirka 70 000 m² mellan 2012 och 2013 förklaras delvis med att Skatteverket flyttat till Solna och hyrt nya lokaler om cirka 35 000 m² men att tidigare lokaler om cirka 41 000 m² på Södermalm i Stockholm inte avvecklats vid mättilfället 2013. Dessa ingår istället som en del av minskningen fram till 2015, se vidare kapitel 4.

Något förvånansvärt har hyresnivån minskat i det inre området i Stockholm innanför tullarna medan hyresnivån ökat i övriga områden. Framförallt förklaras detta av att Försäkringskassan redan innan flytten från Stockholms centrum till Stockholms södra delar har kunnat sänka sin årshyra med cirka 50 miljoner kronor utan att minska lokalarean. Detta gav en sänkning av årshyran från cirka 3 000 kr/m² till cirka 1 500 kr/m². Detta förklarar också att den totala hyreskostnaden inom området minskat. Minskningen av arean inom området beror i stället framför allt på att Universitetskanslersämbetet har flyttat till nya lokaler i det yttre området, se nedan.

Att arean minskat i Stockholm innanför tullarna och framförallt i det yttre området beror till stor del på att Stockholms universitet har lämnat cirka 23 000 m² lokaler på Konradsbergsområdet.

Samtidigt har både arean och den totala hyreskostnaden ökat i de södra och nordvästra områdena inom Stockholm utanför tullarna. Ökningen i Södra området beror huvudsakligen på att Försäkringskassan och Polismyndigheten i Stockholms län ökat sina lokaler med cirka 2 500 m² respektive 3 200 m², se nedan. I det nordvästra området beror ökningen huvudsakligen på att Försäkringskassan och Arbetsförmedlingen ökat sina lokaler med cirka 1 700 m² respektive 2 900 m², se nedan.

Att arean och hyreskostnaderna ökat så mycket i Solna och Sundbyberg beror främst på att Skatteverket och Säkerhetspolisen hyrt nya lokaler i området om cirka 70 000 m².

Andel hyra och lokalarea i olika områden 2012 och 2013 samt förändringen mellan åren för statliga myndigheter i Stockholm, Solna och Sundbyberg

| Grupp | 2012 | | 2013 | | Ändring i procentenheter | |
|------------------------|------------|------------|------------|------------|--------------------------|------|
| | Hyra andel | Area andel | Hyra andel | Area andel | Hyra | Area |
| Stockholm | 84,8 % | 83,4 % | 81,9 % | 80,7 % | -2,9 | -2,7 |
| -innanför tullarna | 61,1 % | 54,8 % | 58,2 % | 52,5 % | -2,9 | -2,3 |
| -inre område | 19,1 % | 13,0 % | 17,5 % | 12,4 % | -1,6 | -0,6 |
| -mellanområde | 21,7 % | 19,9 % | 21,2 % | 19,5 % | -0,5 | -0,4 |
| -yttre område | 20,3 % | 22,0 % | 19,5 % | 20,6 % | -0,8 | -1,3 |
| -utanför tullarna | 23,7 % | 28,6 % | 23,7 % | 28,2 % | 0,0 | -0,4 |
| -södra området | 2,5 % | 3,3 % | 2,7 % | 3,4 % | 0,2 | 0,2 |
| -nordvästra området | 2,6 % | 3,4 % | 2,7 % | 3,5 % | 0,1 | 0,1 |
| -norra området | 18,6 % | 21,9 % | 18,3 % | 21,2 % | -0,3 | -0,6 |
| Solna, Sundbyberg | 15,2 % | 16,6 % | 18,1 % | 19,3 % | 2,9 | 2,7 |
| Summa utanför tullarna | 38,9 % | 45,2 % | 41,8 % | 47,5 % | 2,9 | 2,3 |
| Totalt | 100,0 % | 100,0 % | 100,0 % | 100,0 % | | |

Av ovanstående tabell framgår att mer än hälften av lokalerna som de statliga myndigheterna hyr är lokaliserade till Stockholm innanför tullarna och knappt 30 procent är lokaliserade till Stockholm utanför tullarna. Resterande lokaler är lokaliserade till Solna och Sundbyberg. Andelen lokaler både i Stockholm innanför tullarna och utanför tullarna har dock minskat mellan 2012 och 2013 till förmån för Solna och Sundbyberg.

3.2 Större förändringar mellan 2012 och 2013

De större förändringar som huvudsakligen medför att den hyrda lokalarean för hela området har minskat är bland annat följande.

- Arbetsförmedlingen har utökat sina lokaler med 2 879 m², huvudsakligen genom att avveckla en lokal om 621 m² på Norra Stationsgata 69 från 2013-01-01 och att hyra in nya lokaler om 1 750 m² på Sankt Eriksgatan 117 från 2012-12-15,

797 m² på Tenstastråket 14 från 2013-06-25 och öka lokalerna på Stormbyvägen 2-4 med 854 m² från 2013-02-01.

- Centrala studiestödsnämnden har minskat sin sammanlagda area med 1 560 m² genom att avvecklat en lokal på Löjtnantsgatan 17-21 från 2012-12-31. En ny lokal om 1 100 m² har dock hyrts in i Solna redan från 2012-12-01. Vid mättdpunkten 2012 har därmed båda lokalerna hyrts in medan endast den nya lokalen finns redovisad vid mättdpunkten för 2013.
- Ekonomistyrningsverket har 2013-08-01 hyrt in tillfälliga ersättningslokaler om 8 193 m² på Adolf Fredriks Kyrkogata 8 under en ombyggnadstid och samtidigt lämnat 4 619 m² på Drottninggatan 89 vilket innebär en utökning av arean med 3 574 m².
- Ersättningsnämnden är en tillfällig myndighet som från och med 2013-01-01 hyr 1 273 m² lokaler på Birger Jarlsgatan 16 av Kammarkollegiet, se nedan.
- Folkhälsomyndigheten (hopslagning av Folkhälsoinstitutet och Smittskyddsinstitutet från och med 2014-01-01) har totalt minskat sina lokaler i Solna med 2 067 m². Det tidigare Smittskyddsinstitutet minskade sina lokaler på Nobels väg 18 med 1 640 m² från 2013-01-01 varav 600 m² överfördes till det tidigare Folkhälsoinstitutet. Smittskyddsinstitutet avvecklade även lokalerna på Tomtebodavägen 19 om 942 m² från 2013-02-01, samt på Granits väg 6 om 85 m² från 2013-11-01.
- Försvarets materielverk har utökat sina lokaler på Banérgatan 62 med 6 200 m² från 2013-07-01.
- Försäkringskassan har utökat sina lokaler med totalt 6 184 m², huvudsakligen genom tre nya förhyrningar i Stockholm på Regeringsgatan 109 om 1 003 m² från 2013-06-01, på Götalandsvägen 230 om 2 473 m² från 2013-10-10 samt på Gustavslundsvägen 133 om 3 084 m² från 2013-11-01. Vidare har lokalerna på Sturegatan 2 i Sundbyberg utökats med 1 051 m² från 2013-09-09 samtidigt som en förhyrning om 1 205 m² på Solna Strandväg 78 avvecklats från 2013-10-01.
- Högskoleverket avvecklades 2012-12-31 varefter lokalerna om 4 301 m² på Luntmakargatan 13 överfördes till Universitetskanslersämbetet, se nedan.
- Inspektionen för vård och omsorg är en ny myndighet från 2013-06-01 som övertog lokaler om från Socialstyrelsen, däribland en lokal om 3 554 m² på Primusgatan 18, se nedan.
- Internationella programkontoret för utbildningsområdet avvecklades 2012-12-31 varefter lokalerna om 1 800 m² avvecklades från 2013-02-01.
- Kammarkollegiet har minskat sina lokaler på Birger Jarlsgatan 16 med 1 273 m² från 2013-01-01 genom en uthyrning till Ersättningsnämnden, se ovan.
- Karolinska institutet har utökat sina lokaler med sammanlagt 3 851 m². Huvudsakligen med lokaler, som tidigare hyrts ut i andra hand, på Gävlegatan 16-18 om 1 035 m² från 2013-06-01 och utökade lokaler i Solna om 2 725 m² fördelat på flera förhyrningar.

- Kungl. Musikhögskolan i Stockholm har minskat sina lokaler med totalt 5 764 m² genom att avveckla två förhyrningar om sammanlagt 1 325 m² på Löjtnantsgatan 17-21 och 25 från 2013-04-01 och två förhyrningar om sammanlagt 4 439 m² på Valhallavägen 103-109 från 2013-01-01.
- Kungl. Tekniska högskolan har ökat sina lokaler med totalt 1 994 m². Detta har huvudsakligen skett genom inhyrning av nya lokaler på Tomtebodavägen 23 i Solna om 2 433 m² från 2013-06-01 och 500 m² från 2013-10-01 samtidigt som lokalerna inom KTH-området minskats med 872 m².
- Migrationsverket har ökat sina lokaler med totalt 1 647 m², dels genom att hyra in utökade lokaler i Sundbyberg på Rissneleden 14 om 2 352 m² från 2013-06-17 och dels genom att avveckla inhyrningen i Stockholm om 705 m² på Klarabergsviadukten 90 från 2013-10-01.
- Statens museer för världskultur har ökat sina lokaler med totalt 1 977 m² vilket huvudsakligen skett genom en ny inhyrning på Skeppsholmen om 2 000 m² från 2013-01-01.
- Polismyndigheten i Stockholms län har utökat sina lokaler med totalt 3 159 m², huvudsakligen genom att hyra in nya lokaler på Arenavägen 63 om 2 618 m² från 2013-08-01 och 550 m² på Västberga allé 60 från 2013-01-01.
- Regeringskansliet har utökat sina lokaler med totalt 2 585 m² varav 2 538 m² på Jakobsgränd 20-26 från 2013-01-01.
- Skatteverket har utökat sina lokaler med totalt 36 290 m². Detta har skett genom inhyrning av nya lokaler om 1 500 m² på Lindhagensgatan 76 och utökade lokaler om 34 790 m² på Tritonvägen 21 från 2013-12-01. Detta ger dock en missvisande bild då ökningen till stor del beror på att myndigheten hyrt dubbla lokaler under en övergångsperiod i samband med flytt till Solna.
- Socialstyrelsen har minskat sina lokaler från 2013-06-01 med sammanlagt 3 594 m² som överförts till Inspektionen för vård och omsorg, se ovan.
- Specialskola för hörselskadade Manillaskolan har minskat sina lokaler med totalt 4 020 m². Tidigare lokaler om 8 311 m² på Manillavägen på Södra Djurgården har avvecklats från 2013-07-01 och nya lokaler om 4 291 m² har hyrts in på Rålambsvägen 32 från 2013-08-01.
- Stockholms universitet har minskat sina lokaler med totalt 17 000 m². Huvudsakligen beror detta på att universitetet har lämnat lokaler om 22 739 m² i Konradsbergssområdet från 2013-06-01. Universitetet har också hyrt in nya lokaler om 2 933 m² på Tomtebodavägen 23, varav huvuddelen från 2013-06-01, och nya lokaler om 1 420 m² på Svante Arrhenius väg 21 inom universitetsområdet från 2013-01-01.
- Säkerhetspolisen har ökat sina lokaler med 34 967 m² på Bolstomtavägen 2-4 i Solna från 2013-08-09. Detta ger dock en missvisande bild då de lokaler som lämnats i kv. Kronoberg redovisats under Rikspolisstyrelsen, se vidare kapitel 4.

- Trafikverket har minskat sina lokaler med sammanlagt 7 656 m², huvudsakligen då lokaler om 7 256 m² avvecklats på Landsvägen 52 i Sundbyberg från 2013-05-01. Detta ger dock en missvisande bild då nya lokaler sannolikt redan tidigare hyrts in i Solna som ersättning för de lokaler som avvecklats i Sundbyberg.
- Transportstyrelsen har utökat sina lokaler med 1 714 m² på Sundbybergsvägen 1-3 från 2013-10-01.
- Universitets- och högskolerådet är en ny myndighet från 2013-01-01 som hyrt in sammanlagt 3 377 m² lokaler på Wallingatan 2.
- Universitetskanslersämbetet är en ny myndighet från 2013-01-01 och övertog vid starten Högskoleverkets tidigare lokaler om 4 301 m² på Luntmakargatan 13, se ovan. Dessa lokaler avvecklades dock redan från 2013-10-01, innan mättpunkten, i samband med att myndigheten hyrde in nya lokaler på Löjtnantsgatan 17-21 och 25 om sammanlagt 2 861 m² från samma tidpunkt.
- Verket för högskoleservice avvecklades 2012-12-31 varefter lokalerna om 2 159 m² avvecklades från 2013-02-01.

Sammanlag motsvarar dessa förändringar en ökning av lokalerna med cirka 67 000 m² eller cirka 97 procent av hela förändringen mellan 2012 och 2013.

4 Flera myndigheter kommer att förändra sina lokaler till 2015

De uppgifter ESV hade tillgång till i början av februari 2014 indikerade att de förhyda lokalerna inom hela området kommer att minska till 2015. Minskningen kommer helt att ske inom området innanför tullarna samtidigt som lokalerna i området utanför tullarna ökar och lokalerna i Solna och Sundbyberg inte förändras nämnvärt.

Hyrona är beräknade med förutsättningen att konsumentprisindex ökar med två procent per år från januari 2014. Uppgifterna ska närmast ses som en indikation på utvecklingen. I vissa fall kan avtal för nya lokaler ha tecknats utan att ESV ännu fått kännedom om vilka lokaler myndigheten lämnar i samband med flytt. Sannolikt har också uppgifter om ytterligare förändringar kommit in till ESV efter det att underlaget togs fram. Dessa uppgifter har dock inte beaktat i beräkningarna.

4.1 Jämförelse mellan 2013 och 2015

Hyra, lokalarea och hyra per m² i olika områden 2013 och kända förändringar fram till slutet av 2015 för statliga myndigheter i Stockholm, Solna och Sundbyberg

| Grupp | 2013 | | | Konsekvens av kända förändringar t.o.m. 2015 | | | Procentuell ändring | | |
|------------------------|-----------|--------------------------|---------------------|--|--------------------------|---------------------|---------------------|-------|---------------------|
| | Hyra mnkr | Area 1000 m ² | Hyra/m ² | Hyra mnkr | Area 1000 m ² | Hyra/m ² | Hyra | Area | Hyra/m ² |
| Stockholm | 4 229 | 1 924 | 2 198 | 4 151 | 1 849 | 2 245 | -1,9 | -3,9 | 2,1 |
| -innanför tullarna | 3 005 | 1 251 | 2 401 | 2 792 | 1 144 | 2 440 | -7,1 | -8,6 | 1,6 |
| -inre område | 903 | 295 | 3 058 | 781 | 232 | 3 363 | -13,5 | -21,3 | 10,0 |
| -mellanområde | 1 093 | 464 | 2 355 | 1 087 | 453 | 2 399 | -0,6 | -2,4 | 0,0 |
| -yttre område | 1 009 | 492 | 2 051 | 924 | 459 | 2 014 | -8,4 | -6,7 | -1,8 |
| -utanför tullarna | 1 224 | 672 | 1 820 | 1 358 | 705 | 1 927 | 11,0 | 4,9 | 5,9 |
| -södra området | 137 | 82 | 1 674 | 196 | 105 | 1 870 | 42,9 | 28,0 | 11,7 |
| -nordvästra området | 140 | 84 | 1 661 | 141 | 83 | 1 702 | 0,7 | -1,7 | 2,4 |
| -norra området | 946 | 506 | 1 870 | 1 021 | 517 | 1 974 | 5,9 | 2,2 | 5,6 |
| Solna, Sundbyberg | 936 | 460 | 2 036 | 1 040 | 461 | 2 259 | 11,1 | 0,2 | 10,9 |
| Summa utanför tullarna | 2 160 | 1 132 | 1 908 | 2 399 | 1 166 | 2 058 | 11,1 | 3,0 | 7,9 |
| Summa | 5 165 | 2 384 | 2 167 | 5 191 | 2 310 | 2 247 | 0,5 | -3,1 | 3,7 |

Den stora minskningen av arean och den totala hyran i det inre delområdet i Stockholm innanför tullarna beror främst på att Försäkringskassan och Regeringskansliet minskat sina lokaler med totalt cirka 61 000 m². Försäkringskassans flytt från området förklarar också till stor del den höga höjningen av hyran per m² då deras hyra var avsevärt lägre än genomsnittet 2013, se föregående kapitel.

Minskningen av arean och den totala hyran i det yttre delområdet beror till stor del på att Skatteverket lämnat lokaler om totalt cirka 41 000 m² på Södermalm, se nedan.

Ökningen av arean och den totala hyran i Stockholm utanför tullarna beror till stor del på att Försäkringskassan flyttat till det södra området och Kungl. Tekniska högskolan ökat sina lokaler med cirka 18 000 m² i det norra området samtidigt som Stockholms universitet minskar sina lokaler med cirka 7 000 m² i samma område, se nedan. Försäkringskassans flytt till det södra området förklarar också den höga höjningen av hyran per m² inom området då hyresnivå för deras lokaler är betydligt högre än genomsnittet för övriga lokaler.

Ökningen av hyreskostnaderna samt hyran per m² i Solna och Sundbyberg beror till stor del på att hyran för Skatteverkets lokaler ökar då vissa rabatter försvinner under 2014.

Andel hyra och lokalarea i olika områden 2013 och kända förändringar fram till slutet av 2015 för statliga myndigheter i Stockholm, Solna och Sundbyberg

| Grupp | 2013 | | 2015 | | Ändring i procentenheter | |
|------------------------|------------|------------|------------|------------|--------------------------|------|
| | Hyra andel | Area andel | Hyra andel | Area andel | Hyra | Area |
| Stockholm | 81,9 % | 80,7 % | 80,0 % | 80,1 % | -1,9 | -0,7 |
| -innanför tullarna | 58,2 % | 52,5 % | 53,8 % | 49,5 % | -4,4 | -3,0 |
| -inre område | 17,5 % | 12,4 % | 15,0 % | 10,1 % | -2,4 | -2,3 |
| -mellanområde | 21,2 % | 19,5 % | 20,9 % | 19,6 % | -0,2 | 0,1 |
| -yttre område | 19,5 % | 20,6 % | 17,8 % | 19,9 % | -1,7 | -0,8 |
| -utanför tullarna | 23,7 % | 28,2 % | 26,2 % | 30,5 % | 2,5 | 2,3 |
| -södra området | 2,7 % | 3,4 % | 3,8 % | 4,5 % | 1,1 | 1,1 |
| -nordvästra området | 2,7 % | 3,5 % | 2,7 % | 3,6 % | 0,0 | 0,0 |
| -norra området | 18,3 % | 21,2 % | 19,7 % | 22,4 % | 1,4 | 1,2 |
| Solna, Sundbyberg | 18,1 % | 19,3 % | 20,0 % | 19,9 % | 1,9 | 0,7 |
| Summa utanför tullarna | 41,8 % | 47,5 % | 46,2 % | 50,5 % | 4,4 | 3,0 |
| Summa | 100,0 % | 100,0 % | 100,0 % | 100,0 % | | |

Andelen lokaler som hyrs i Stockholm innanför tullarna fortsätter att minska medan andelen som hyrs utanför tullarna ökar till skillnad från tidigare. Även andelen lokaler i Solna och Sundbyberg kommer fortsätta att öka.

4.2 Större förändringar mellan 2013 och 2015

De större kända förändringar som huvudsakligen medför att den hyrda lokalarean för hela området kan förväntas minska är bland annat följande.

- eHälsomyndigheten är en ny myndighet som tillkommit från och med 2014-01-01 och som disponerar 2 131 m² lokaler på Ringvägen 100.
- Ekonomistyrningsverket disponerade tillfälliga lokaler på Adolf Fredriks Kyrkogata 8 om 8 193 m² under perioden 2013-08-01 till 2014-03-14. Därefter skedde en återflytt till reducerade lokaler på Drottninggatan 89 om 3 343 m² vilket innebär en minskning av lokalarean med 4 850 m². Jämfört med de tidigare lokalerna på Drottninggatan 89 innebär återflytten en minskning med 1 400 m².

- Försvarets materielverk har utökat sina lokaler med 4 223 m² på Tegeluddsvägen 31 från och med 2014-02-01.
- Försäkringskassan flyttade 2014-01-01 från 34 063 m² på Klara Västra Kyrkogata 11 i centrala Stockholm till 23 570 m² på LM Ericssons väg 30 i Stockholms södra del vilken innebär en minskning av lokalarean med 10 493 m².
- Kronofogdemyndigheten har från och med 2013-12-16 utökat sina lokaler i Sundbyberg med 1 608 m² på Löfströms allé 5.
- Kungl. Tekniska högskolan har utökat sina lokaler med sammanlagt 25 467 m² genom flera förhyrningar och några avvecklingar.
- Polismyndigheten i Stockholms län har utökat sina lokaler med sammanlagt 7 914 m² från 2014-01-01. Tillskottet har skett huvudsakligen i kv. Kronoberg med 5 960 m² samt till en mindre del i kv. Skjutsgossen på Södermalm med 936 m² och på Fleminggatan 14 med 1 018 m².
- Regeringskansliet har från 2014-01-01 lämnat lokalerna på Drottninggatan 21 under en ombyggnadstid vilket innebär en minskning av den totala lokalarean med 27 245 m².
- Rikspolisstyrelsen lämnade 9 678 m² lokaler varav 8 947 m² i kv. Kronoberg från 2014-01-01. Delar av dessa lokaler togs över av Polismyndigheten i Stockholms län, se ovan. Sannolikt avser dock minskningen i kv. Kronoberg lokaler som Säkerhetspolisen har lämnat i samband med flytt till Solna men som redovisats under Rikspolisstyrelsen.
- Skatteverket lämnade 28 197 m² lokaler på Magnus Ladulåsgatan 65 och 13 194 m² lokaler på Västgötagatan 1-5 från 2014-01-01 vilket ger en sammanlagd minskning om 41 391 m². Detta ger dock en något missvisande bild då minskningen till stor del beror på att dubbla lokaler hyrts under en övergångsperiod i samband med flytt till Solna.
- Stockholms universitet minskar sina lokaler med sammanlagt 16 171 m² vilket huvudsakligen beror på att två större inhyrningar lämnas om 9 397 m² på Isafjordsgatan 39 i Kista från 2014-07-01 och 5 935 m² på Lilla Frescativägen från 2015-03-31.
- Säkerhetspolisen har minskat sina lokaler med 6 379 m² vilket bland annat beror på att en inhyrning om 5 928 m² lämnats på Atlasmuren 1 från 2014-01-01.

Sammanlagt motsvarar dessa förändringar en minskning med cirka 71 000 m² lokaler eller cirka 95 procent av hela förändringen.

Bilaga 1 Redovisning av myndigheternas lokaler 2012 och 2013

I nedanstående tre tabeller har lokaler inom området Stockholm innanför tullarna fördelats på respektive område.

Det inre området

| Myndighet | 2012 | | | 2013 | | | Ändrad area m ² |
|--|----------|---------------------|---------------------|----------|---------------------|---------------------|----------------------------|
| | Hyra tkr | Area m ² | Hyra/m ² | Hyra tkr | Area m ² | Hyra/m ² | |
| Arbetsgivarverket | 9 671 | 2 514 | 3 847 | 9 838 | 2 514 | 3 913 | 0 |
| Beredning för medicinsk utvärdering, Statens | 4 370 | 1 447 | 3 020 | 4 513 | 1 447 | 3 119 | 0 |
| Bokföringsnämnden | 810 | 192 | 4 218 | 730 | 184 | 3 970 | -8 |
| Bolagsverket | 116 | 44 | 2 629 | 116 | 44 | 2 639 | 0 |
| Boverket | 752 | 207 | 2 634 | 755 | 207 | 3 648 | 0 |
| Datainspektionen | 2 931 | 1 017 | 2 882 | 2 944 | 1 017 | 2 895 | 0 |
| Ersättningsnämnden | | | | 3 514 | 1 273 | 2 760 | + 1 273 |
| Exportkreditnämnden | 13 681 | 3 923 | 3 487 | 13 732 | 3 923 | 3 500 | 0 |
| Fastighetsverk, Statens | 2 068 | 590 | 3 504 | | | | -590 |
| Finansinspektionen | 20 218 | 5 643 | 3 583 | 20 382 | 5 506 | 3 702 | -137 |
| Finanspolitiska rådet | 476 | 136 | 3 499 | 486 | 136 | 3 575 | 0 |
| Folkhälsomyndigheten | 449 | 124 | 3 617 | 450 | 124 | 3 631 | 0 |
| Forskningsrådet för miljö, areella näringar & samhällsbyggande | 3 189 | 1 267 | 2 517 | 3 880 | 1 267 | 3 062 | 0 |
| Försäkringskassan | 102 797 | 34 063 | 3 018 | 50 038 | 34 063 | 1 469 | 0 |
| Högskoleverket | 9 092 | 4 301 | 2 114 | | | | -4 301 |
| Inspektionen för arbetslöshetsförsäkringen | 789 | 226 | 3 491 | 792 | 226 | 3 504 | 0 |
| Inspektionen för strategiska produkter | 3 005 | 901 | 3 336 | 3 006 | 901 | 3 336 | 0 |
| Institutionsstyrelse, Statens, Huvudkontoret | 8 039 | 2 620 | 3 068 | 8 080 | 2 620 | 3 084 | 0 |
| Järnvägar, Statens | 1 764 | 467 | 3 778 | | | | -467 |
| Kammarkollegiet | 16 120 | 6 027 | 2 675 | 12 622 | 4 754 | 2 655 | -1 273 |
| Konjunkturinstitutet | 5 011 | 1 517 | 3 303 | 5 028 | 1 517 | 3 315 | 0 |
| Konkurrensverket | 11 966 | 3 317 | 3 608 | 11 969 | 3 317 | 3 608 | 0 |
| Konsumentverket | 612 | 195 | 3 140 | 615 | 195 | 3 151 | 0 |
| Kungl. Konsthögskolan | 136 | 60 | 2 261 | 136 | 60 | 2 269 | 0 |
| Livrustkammaren och Skoklosters slott med Stiftelsen Hallwylska museet | 2 510 | 2 174 | 1 155 | 2 510 | 2 174 | 1 155 | 0 |
| Luffartsverket | 6 605 | 1 418 | 4 658 | 6 637 | 1 418 | 4 680 | 0 |
| Lunds universitet | 125 | 24 | 5 200 | 399 | 0 | 0 | -24 |
| Migrationsverket | 2 215 | 705 | 3 142 | | | | -705 |
| Moderna museet | 20 | 27 | 752 | | | | -27 |
| Museer för världskultur, Statens | 7 418 | 2 996 | 2 476 | 7 450 | 2 973 | 2 506 | -23 |
| Myndigheten för internationella adoptionsfrågor | 1 025 | 346 | 2 962 | 820 | 346 | 2 370 | 0 |
| Myndigheten för tillväxtpolitiska utvärderingar och analyser | 2 241 | 590 | 3 799 | 1 867 | 464 | 4 024 | -126 |

| | | | | | | | |
|---|----------------|----------------|--------------|----------------|----------------|--------------|---------------|
| Myndigheten för utländska investeringar i Sverige | 3 320 | 970 | 3 422 | | | | -970 |
| Nationalmuseum med Prins Eugens Waldemarsudde | 10 994 | 13 668 | 804 | 11 015 | 13 695 | 804 | +27 |
| Polismyndigheten i Stockholms län | 4 189 | 1 587 | 2 640 | 4 210 | 1 587 | 2 653 | 0 |
| Regeringskansliets förvaltningsavdelning | 604 637 | 178 458 | 3 388 | 616 195 | 181 043 | 3 404 | +2 585 |
| Riksdagens ombudsmän | 8 847 | 2 696 | 3 281 | 8 880 | 2 696 | 3 294 | 0 |
| Riksgäldskontoret | 19 706 | 5 130 | 3 841 | 20 202 | 5 130 | 3 938 | 0 |
| Rikspolisstyrelsen | 1 801 | 637 | 2 828 | 1 806 | 637 | 2 835 | 0 |
| Rättsmedicinalverket | 2 585 | 855 | 3 024 | 2 595 | 855 | 3 035 | 0 |
| Servicecenter, Statens | 134 | 1 033 | 130 | 3 853 | 1 033 | 3 730 | 0 |
| Skolverk, Statens | 1 229 | 145 | 8 473 | 6 219 | 361 | 17 226 | 216 |
| Stockholms universitet | 790 | 226 | 3 497 | 791 | 226 | 3 501 | 0 |
| Styrelsen för teknisk ackreditering (SWEDAC) | 3 886 | 1 111 | 3 497 | 4 013 | 1 111 | 3 612 | 0 |
| Sveriges geologiska undersökning | 1 408 | 400 | 3 520 | 1 408 | 400 | 3 521 | 0 |
| Trafikverket | 13 166 | 5 429 | 2 425 | 16 360 | 5 029 | 3 253 | -400 |
| Transportstyrelsen | 325 | 121 | 2 689 | 327 | 121 | 2 699 | 0 |
| Verket för innovationssystem | 15 773 | 3 970 | 3 973 | 16 753 | 3 970 | 4 220 | 0 |
| Vetenskapsrådet | 16 998 | 4 875 | 3 487 | 17 060 | 4 875 | 3 499 | 0 |
| Åklagarmyndigheten | 10 006 | 3 163 | 3 163 | 10 042 | 3 163 | 3 175 | 0 |
| Summa | 948 048 | 300 235 | 3 158 | 903 066 | 295 285 | 3 058 | -4 950 |

Mellanområdet

| Myndighet | 2012 | | | 2013 | | | Ändrad area m ² |
|---|----------|---------------------|---------------------|----------|---------------------|---------------------|----------------------------|
| | Hyra tkr | Area m ² | Hyra/m ² | Hyra tkr | Area m ² | Hyra/m ² | |
| Allmänna reklamationsnämnden | 2 839 | 1 005 | 2 825 | 2 849 | 1 005 | 2 835 | 0 |
| Arbetsdomstolen | 4 054 | 1 664 | 2 437 | 4 069 | 1 664 | 2 446 | 0 |
| Arbetsförmedlingen | 13 618 | 4 096 | 3 325 | 13 874 | 4 096 | 3 387 | 0 |
| Barnombudsmannen | 1 705 | 637 | 2 677 | 1 658 | 637 | 2 603 | 0 |
| Bokföringsnämnden | 8 | 7 | 1 212 | 9 | 7 | 1 236 | 0 |
| Brottsförebyggande rådet | 6 350 | 2 373 | 2 676 | 6 882 | 2 373 | 2 900 | 0 |
| Centrum för arkitektur och design, Statens | 312 | 208 | 1 501 | 312 | 208 | 1 501 | 0 |
| Diskrimineringsombudsmannen | 11 298 | 3 278 | 3 447 | 11 300 | 3 278 | 3 447 | 0 |
| Domarnämnden | 726 | 250 | 2 902 | 728 | 250 | 2 911 | 0 |
| Domstolsverket | 2 240 | 786 | 2 850 | 5 938 | 1 598 | 3 716 | +812 |
| Ekobrottsmyndigheten | 23 813 | 7 988 | 2 981 | 22 432 | 7 520 | 2 983 | -468 |
| Ekonomistyrningsverket | 14 451 | 5 033 | 2 871 | 15 123 | 8 607 | 1 757 | +3 574 |
| Energimarknadsinspektionen | 1 349 | 393 | 3 432 | 1 349 | 393 | 3 432 | 0 |
| Fastighetsmäklarinspektionen | | | | 1 118 | 439 | 2 546 | +439 |
| Fastighetsverk, Statens | 3 231 | 1 312 | 2 462 | 3 269 | 1 312 | 2 491 | 0 |
| Finansinspektionen | 164 | 145 | 1 134 | 164 | 145 | 1 134 | 0 |
| Forskningsrådet för arbetsliv & socialvetenskap | 2 305 | 900 | 2 561 | 2 313 | 900 | 2 570 | 0 |
| Forum för levande historia | 4 749 | 1 739 | 2 731 | 4 765 | 1 739 | 2 740 | 0 |
| Försvarexportmyndigheten | 3 365 | 1 236 | 2 722 | 3 485 | 1 236 | 2 819 | 0 |

| | | | | | | | |
|--|---------|--------|-------|---------|--------|-------|--------|
| Försvarshistoriska museer, Statens | 15 944 | 9 187 | 1 735 | 16 225 | 9 070 | 1 789 | -117 |
| Försäkringskassan | | | | 4 018 | 1 003 | 4 006 | +1 003 |
| Geotekniska institut, Statens | 413 | 156 | 2 646 | 414 | 156 | 2 656 | 0 |
| Historiska museer, Statens | 19 717 | 16 453 | 1 198 | 19 734 | 16 453 | 1 199 | 0 |
| Högsta domstolen | 14 739 | 5 315 | 2 773 | 14 928 | 5 262 | 2 837 | -53 |
| Högsta förvaltningsdomstolen | 14 362 | 5 107 | 2 812 | 14 509 | 5 107 | 2 841 | 0 |
| Inspektionen för socialförsäkringen | 3 376 | 1 245 | 2 711 | 4 136 | 1 488 | 2 779 | +243 |
| Inspektionen för vård och omsorg | | | | 45 | 40 | 1 114 | +40 |
| Internationella programkontoret för utbildningsområdet | 4 690 | 1 800 | 2 605 | | | | -1 800 |
| Jordbruksverk, Statens | 192 | 68 | 2 829 | | | | -68 |
| Justitiekanslern | 3 412 | 1 137 | 3 001 | 3 412 | 1 137 | 3 001 | 0 |
| Kammarkollegiet | 171 | 197 | 867 | 171 | 197 | 867 | 0 |
| Kammarrätten i Stockholm | 35 071 | 9 547 | 3 673 | 35 157 | 9 547 | 3 683 | 0 |
| Karolinska Institutet | 2 421 | 1 541 | 1 571 | 2 590 | 1 632 | 1 587 | +91 |
| Kommerskollegium | 8 552 | 3 026 | 2 826 | 7 601 | 2 526 | 3 009 | -500 |
| Kompetensrådet för utveckling i staten (Krus) | 931 | 378 | 2 464 | | | | -378 |
| Konkurrensverket | 11 966 | 3 317 | 3 608 | 11 969 | 3 317 | 3 608 | 0 |
| Kriminalvården, huvud- och regionkontor, transporttjänst | 784 | 639 | 1 227 | 1 350 | 346 | 3 903 | -293 |
| Kriminalvårdens häkte | 27 940 | 11 731 | 2 382 | 28 740 | 12 061 | 2 383 | +330 |
| Kungl. Tekniska högskolan | 14 394 | 9 858 | 1 460 | 14 026 | 9 791 | 1 433 | -67 |
| Kungliga biblioteket | 71 329 | 33 660 | 2 119 | 73 840 | 33 660 | 2 194 | 0 |
| Landshövdingens bostad i Stockholms län | 3 323 | 1 420 | 2 340 | 3 323 | 1 420 | 2 340 | 0 |
| Lantmäteriet | 3 599 | 1 422 | 2 531 | 3 612 | 1 422 | 2 540 | 0 |
| Livrustkammaren och Skoklosters slott med Stiftelsen Hallwylska museet | 5 485 | 3 588 | 1 529 | 5 485 | 3 588 | 1 529 | 0 |
| Länsstyrelsen i Stockholms län | 32 721 | 14 622 | 2 238 | 32 843 | 14 622 | 2 246 | 0 |
| Maritima museer, Statens | 2 682 | 1 062 | 2 526 | 2 692 | 1 062 | 2 534 | 0 |
| Marknadsdomstolen | 1 669 | 618 | 2 701 | 1 669 | 618 | 2 701 | 0 |
| Medlingsinstitutet | 974 | 425 | 2 291 | 906 | 305 | 2 970 | -120 |
| Moderna museet | 136 | 57 | 2 390 | 137 | 57 | 2 399 | 0 |
| Musikverk, Statens | 15 384 | 7 313 | 2 104 | 15 417 | 7 313 | 2 108 | 0 |
| Myndigheten för kulturanalys | 612 | 202 | 3 027 | 614 | 202 | 3 039 | 0 |
| Myndigheten för samhällsskydd och beredskap | 15 377 | 5 187 | 2 965 | 15 676 | 5 187 | 3 022 | 0 |
| Myndigheten för vårdanalys | 1 553 | 454 | 3 421 | 1 559 | 454 | 3 434 | 0 |
| Nationalmuseum med Prins Eugens Waldemarsudde | 64 | 57 | 1 131 | | | | -57 |
| Patent- och registreringsverket | 25 808 | 13 353 | 1 933 | 26 281 | 13 353 | 1 968 | 0 |
| Patentbesvärsrätten | 2 632 | 892 | 2 951 | 2 641 | 892 | 2 961 | 0 |
| Polismyndigheten i Stockholms län | 147 387 | 70 078 | 2 103 | 147 702 | 70 078 | 2 108 | 0 |
| Regeringskansliets förvaltningsavdelning | 19 866 | 8 421 | 2 359 | 19 868 | 8 421 | 2 359 | 0 |
| Revisorsnämnden | 1 857 | 745 | 2 492 | 1 886 | 764 | 2 468 | +19 |
| Riksantikvarieämbetet | 16 420 | 5 804 | 2 829 | 16 420 | 5 804 | 2 829 | 0 |

| | | | | | | | |
|--|------------------|----------------|--------------|------------------|----------------|--------------|---------------|
| Rikspolisstyrelsen | 153 679 | 72 648 | 2 115 | 154 296 | 72 978 | 2 114 | +330 |
| Riksrevisionen | 21 746 | 6 537 | 3 327 | 21 823 | 6 537 | 3 338 | 0 |
| Skatteverket | 1 196 | 432 | 2 768 | 1 196 | 432 | 2 768 | 0 |
| Skolverk, Statens | 21 653 | 9 324 | 2 322 | 23 611 | 9 324 | 2 532 | 0 |
| Socialstyrelsen | 44 | 40 | 1 110 | | | | -40 |
| Statistiska centralbyrån | 31 889 | 14 800 | 2 155 | 32 007 | 14 800 | 2 163 | 0 |
| Statskontoret | 6 288 | 2 709 | 2 321 | 6 305 | 2 709 | 2 327 | 0 |
| Stockholms universitet | 15 459 | 7 819 | 1 977 | 15 497 | 7 819 | 1 982 | 0 |
| Svea hovrätt | 40 045 | 14 398 | 2 781 | 37 422 | 14 657 | 2 553 | +259 |
| Svenska ESF-rådet | 2 435 | 803 | 3 033 | 2 453 | 803 | 3 054 | 0 |
| Svenska Institutet | 7 856 | 2 452 | 3 204 | 7 884 | 2 452 | 3 215 | 0 |
| Svenska institutet för europapolitiska studier samt EU-information | 763 | 316 | 2 416 | 766 | 316 | 2 425 | 0 |
| Säkerhets- och integritets- skyddsmyndigheten | 1 148 | 415 | 2 767 | 1 179 | 415 | 2 841 | 0 |
| Säkerhetspolisen | 23 443 | 6 379 | 3 675 | 23 510 | 6 379 | 3 686 | 0 |
| Tandvårds- och läke- medelsförmånsverket | 4 949 | 1 677 | 2 951 | 4 989 | 1 697 | 2 940 | +20 |
| Tingsrätten | 72 187 | 25 513 | 2 829 | 72 444 | 25 513 | 2 840 | 0 |
| Trafikanalys | 1 340 | 515 | 2 602 | 1 679 | 541 | 3 104 | +26 |
| Trafikverket | 20 | 26 | 750 | 20 | 26 | 750 | 0 |
| Tullverket | 721 | 330 | 2 184 | | | | -330 |
| Umeå universitet | 0 | 0 | 0 | 893 | 254 | 3 515 | +254 |
| Universitets- och högskolerådet | | | | 11 735 | 3 377 | 3 475 | +3 377 |
| Valmyndigheten | 2 247 | 740 | 3 036 | 2 277 | 740 | 3 077 | 0 |
| Verket för högskoleservice | 5 571 | 2 159 | 2 580 | | | | -2 159 |
| Åklagarmyndigheten | 18 081 | 6 830 | 2 647 | 18 141 | 6 830 | 2 656 | 0 |
| Summa | 1 077 291 | 459 994 | 2 342 | 1 093 353 | 464 361 | 2 355 | +4 367 |

Det yttre området

| Myndighet | 2012 | | | 2013 | | | Ändrad area m ² |
|--|----------|---------------------|---------------------|----------|---------------------|---------------------|-------------------------------|
| | Hyra tkr | Area m ² | Hyra/m ² | Hyra tkr | Area m ² | Hyra/m ² | |
| Arbetsförmedlingen | 59 054 | 24 872 | 2 374 | 65 370 | 26 001 | 2 514 | +1 129 |
| Arbetsmiljöverket | 16 591 | 8 622 | 1 924 | 15 763 | 8 622 | 1 828 | 0 |
| Centrala studie- stödsnämnden | 4 157 | 1 560 | 2 665 | | | | -1 560 |
| Centrum för arkitektur och design, Statens | 12 788 | 6 568 | 1 947 | 13 830 | 6 568 | 2 106 | 0 |
| Elsäkerhetsverket | 705 | 278 | 2 537 | 708 | 278 | 2 546 | 0 |
| Energimyndighet, Statens | 4 387 | 1 776 | 2 470 | 4 400 | 1 776 | 2 478 | 0 |
| Fastighetsmäklar- inspektionen | 1 322 | 374 | 3 535 | 1 327 | 374 | 3 547 | 0 |
| Försvarets materielverk | 29 145 | 36 812 | 792 | 56 416 | 43 012 | 1 312 | +6 200 |
| Förvarshistoriska museer, Statens | 2 296 | 4 100 | 560 | 2 302 | 4 100 | 561 | 0 |
| Försvarsmakten | 99 738 | 41 000 | 2 433 | 90 963 | 41 000 | 2 219 | 0 |
| Förvaltningsrätten i Stockholm | 47 465 | 20 355 | 2 332 | 47 583 | 20 355 | 2 338 | 0 |
| Haverikommission, Statens | 1 704 | 827 | 2 060 | 1 830 | 827 | 2 213 | 0 |
| Hyresnämnden och arren- denämnden i Stockholm | 4 650 | 1 766 | 2 633 | 4 651 | 1 766 | 2 633 | 0 |
| Inspektionen för vård och omsorg | | | | 7 285 | 3 554 | 2 050 | +3 554 |
| Institutet för språk och folkminnen | 1 288 | 750 | 1 717 | 1 293 | 750 | 1 723 | 0 |
| Jordbruksverk, Statens | 80 | 27 | 2 963 | 641 | 219 | 2 927 | +192 |

| | | | | | | | |
|--|------------------|----------------|--------------|------------------|----------------|--------------|----------------|
| Karolinska Institutet | 318 | 207 | 1 538 | 2 465 | 1 242 | 1 985 | +1 035 |
| Konstnärsnämnden | 4 530 | 1 578 | 2 870 | 4 567 | 1 597 | 2 860 | +19 |
| Konstråd, Statens | 1 958 | 1 111 | 1 763 | 1 965 | 1 111 | 1 769 | 0 |
| Kriminalvården, frivård | 8 044 | 3 184 | 2 526 | 9 829 | 3 592 | 2 736 | +408 |
| Kulturråd, Statens | 4 547 | 2 048 | 2 220 | 4 564 | 2 048 | 2 228 | 0 |
| Kungl. Konsthögskolan | 17 233 | 11 158 | 1 544 | 17 233 | 11 158 | 1 544 | 0 |
| Kungl. Musikhögskolan i Stockholm | 25 988 | 20 291 | 1 281 | 17 554 | 14 527 | 1 208 | -5 764 |
| Kustbevakningen | 0 | 47 | 0 | 0 | 47 | 0 | 0 |
| Maritima museer, Statens | 36 593 | 17 836 | 2 052 | 44 839 | 18 830 | 2 381 | +994 |
| Medieråd, Statens | 1 491 | 503 | 2 965 | 1 363 | 503 | 2 709 | 0 |
| Medlingsinstitutet | 28 | 0 | 0 | 28 | 0 | 0 | 0 |
| Moderna museet | 46 895 | 16 521 | 2 839 | 46 028 | 16 068 | 2 865 | -453 |
| Museer för världskultur, Statens | 18 285 | 14 575 | 1 255 | 23 258 | 16 575 | 1 403 | +2 000 |
| Musikverk, Statens | 982 | 600 | 1 637 | 961 | 600 | 1 601 | 0 |
| Nationalmuseum med Prins Eugens Waldemarsudde | 11 981 | 8 759 | 1 368 | 13 149 | 9 030 | 1 456 | +271 |
| Naturhistoriska riksmuseet | 736 | 933 | 789 | 739 | 933 | 792 | 0 |
| Naturvårdsverket | 24 168 | 12 620 | 1 915 | 23 636 | 12 239 | 1 931 | -381 |
| Pensionsmyndigheten | 12 017 | 5 734 | 2 096 | 13 330 | 5 734 | 2 325 | 0 |
| Polarforskningssekreteriatet | | | | 1 706 | 1 305 | 1 307 | +1 305 |
| Polismyndigheten i Stockholms län | 42 866 | 22 839 | 1 877 | 43 039 | 22 839 | 1 884 | 0 |
| Post- och telestyrelsen | 14 917 | 5 389 | 2 768 | 15 263 | 5 509 | 2 771 | +120 |
| Resurscenter Syn i Stockholm | 7 452 | 2 842 | 2 622 | 7 835 | 2 992 | 2 619 | +150 |
| Riksarkivet | 31 367 | 27 480 | 1 141 | 31 636 | 27 480 | 1 151 | 0 |
| Rikspolisstyrelsen | 9 797 | 5 843 | 1 677 | 9 832 | 5 843 | 1 683 | 0 |
| Sida | 34 122 | 16 928 | 2 016 | 34 247 | 16 928 | 2 023 | 0 |
| Sjöfartsverket | 22 | 0 | 0 | 22 | 0 | 0 | 0 |
| Skatteverket | 128 376 | 41 391 | 3 102 | 131 942 | 42 891 | 3 076 | +1 500 |
| Skogsstyrelsen | 480 | 162 | 2 963 | 480 | 162 | 2 963 | 0 |
| Skolinspektion, Statens | 11 173 | 4 232 | 2 640 | 11 213 | 4 232 | 2 649 | 0 |
| Skolverk, Statens | 35 | 10 | 3 494 | 3 038 | 238 | 12 766 | +228 |
| Socialstyrelsen | 38 314 | 20 810 | 1 841 | 32 287 | 17 256 | 1 871 | -3 554 |
| Specialpedagogiska skolmyndigheten | 2 960 | 1 145 | 2 585 | 1 959 | 748 | 2 619 | -397 |
| Specialskola för hörsel-skadade Manillaskolan | 11 735 | 8 311 | 1 412 | 10 242 | 4 291 | 2 387 | -4 020 |
| Stockholms konstnärliga högskola | 31 284 | 13 349 | 2 344 | 31 377 | 13 348 | 2 351 | -1 |
| Stockholms universitet | 68 536 | 30 844 | 2 222 | 20 697 | 8 587 | 2 410 | -22 257 |
| Sveriges meteorologiska- och hydrologiska institut | 10 | 9 | 1 071 | 10 | 9 | 1 081 | 0 |
| Tillväxtverket | 13 583 | 4 800 | 2 830 | 14 908 | 5 021 | 2 969 | +221 |
| Totalförsvarets rekryteringsmyndighet | 6 451 | 2 867 | 2 250 | 6 452 | 2 867 | 2 250 | 0 |
| Trafikverket | 6 140 | 3 092 | 1 986 | 6 121 | 3 092 | 1 980 | 0 |
| Tullverket | 41 521 | 26 428 | 1 571 | 40 878 | 26 232 | 1 558 | -196 |
| Ungdomsstyrelsen | 4 643 | 1 615 | 2 875 | 4 816 | 1 615 | 2 982 | 0 |
| Universitetskanslers-ämbetet | | | | 8 015 | 2 861 | 2 801 | +2 861 |
| Va-nämnd, Statens | 1 001 | 471 | 2 126 | 1 081 | 471 | 2 294 | 0 |
| Summa | 1 007 945 | 508 249 | 1 983 | 1 008 963 | 491 853 | 2 051 | -16 396 |

I nedanstående tabeller har myndigheternas lokaler inom området Stockholm utanför tullarna samt Solna och Sundbyberg fördelats på fyra områden.

Södra området

| Myndighet | 2012 | | | 2013 | | | Ändrad area m ² |
|---|----------------|---------------------|---------------------|----------------|---------------------|---------------------|----------------------------|
| | Hyra tkr | Area m ² | Hyra/m ² | Hyra tkr | Area m ² | Hyra/m ² | |
| Arbetsförmedlingen | 20 584 | 8 824 | 2 332 | 21 221 | 8 836 | 2 402 | +12 |
| Försäkringskassan | 9 658 | 5 029 | 1 921 | 15 010 | 7 490 | 2 004 | + 2 461 |
| Konstfack | 38 145 | 21 558 | 1 769 | 38 151 | 21 558 | 1 770 | 0 |
| Kriminalvården, huvud och regionkontor, transporttjänst | 7 893 | 4 233 | 1 865 | 8 953 | 4 716 | 1 898 | +483 |
| Kustbevakningen | 3 070 | 1 769 | 1 736 | 3 237 | 1 769 | 1 830 | 0 |
| Lantmäteriet | 6 636 | 3 310 | 2 005 | 6 660 | 3 310 | 2 012 | 0 |
| Myndigheten för handikappolitisk samordning | 1 766 | 773 | 2 285 | 1 821 | 773 | 2 355 | 0 |
| Myndigheten för radio och tv | 1 938 | 893 | 2 170 | 2 019 | 883 | 2 286 | -10 |
| Myndigheten för tillgängliga medier | 3 439 | 1 702 | 2 021 | 3 452 | 1 702 | 2 028 | 0 |
| Polismyndigheten i Stockholms län | 25 036 | 23 619 | 1 060 | 31 444 | 26 787 | 1 174 | +3 168 |
| Post- och telestyrelsen | 463 | 359 | 1 289 | 464 | 359 | 1 293 | 0 |
| Presstödsnämnden | 275 | 85 | 3 235 | 332 | 95 | 3 491 | +10 |
| Riksantikvarieämbetet | 2 273 | 2 233 | 1 018 | 2 273 | 2 233 | 1 018 | 0 |
| Rikspolisstyrelsen | 12 | 0 | 0 | 12 | 0 | 0 | 0 |
| Svenska ESF-rådet | 1 460 | 823 | 1 774 | 1 439 | 823 | 1 748 | 0 |
| Svenska institutet | 152 | 227 | 669 | 155 | 227 | 682 | 0 |
| Trafikverket | 520 | 380 | 1 367 | 522 | 380 | 1 373 | 0 |
| Summa | 123 322 | 75 817 | 1 627 | 137 164 | 81 941 | 1 674 | +6 124 |

Nordvästra området

| Myndighet | 2012 | | | 2013 | | | Ändrad area m ² |
|---|----------------|---------------------|---------------------|----------------|---------------------|---------------------|----------------------------|
| | Hyra tkr | Area m ² | Hyra/m ² | Hyra tkr | Area m ² | Hyra/m ² | |
| Arbetsförmedlingen | 10 724 | 5 818 | 1 843 | 13 518 | 7 556 | 1 789 | +1 738 |
| Försvarsunderrättelsesdomstolen | 718 | 380 | 1 889 | 720 | 380 | 1 894 | 0 |
| Försäkringskassan | 727 | 210 | 3 463 | 7 405 | 3 084 | 2 401 | + 2 874 |
| Inspektion för försvarsunderrättelseverksamheten, Statens | 749 | 392 | 1 911 | 752 | 392 | 1 917 | 0 |
| Kungl. Tekniska högskolan | 42 361 | 23 927 | 1 770 | 42 424 | 23 927 | 1 773 | 0 |
| Moderna museet | 228 | 242 | 940 | 228 | 242 | 942 | 0 |
| Nationalmuseum med Prins Eugens Waldemarsudde | 7 926 | 7 088 | 1 118 | 7 938 | 7 088 | 1 120 | 0 |
| Nämnden för statligt stöd till trossamfund | 506 | 227 | 2 228 | 577 | 245 | 2 354 | +18 |
| Polismyndigheten i Stockholms län | 5 402 | 4 220 | 1 280 | 5 419 | 4 211 | 1 287 | -9 |
| Skatteverket | 1 165 | 609 | 1 912 | 1 168 | 609 | 1 919 | 0 |
| Stockholms universitet | 20 060 | 9 084 | 2 208 | 20 501 | 9 397 | 2 182 | +313 |
| Totalförsvarets forskningsinstitut | 34 917 | 23 828 | 1 465 | 35 048 | 23 828 | 1 471 | 0 |
| Trafikverket | 4 127 | 3 506 | 1 177 | 4 624 | 3 506 | 1 319 | 0 |
| Summa | 129 609 | 79 531 | 1 630 | 140 321 | 84 465 | 1 661 | +4 934 |

Norra området

| Myndighet | 2012 | | | 2013 | | | Ändrad area m ² |
|--|----------------|---------------------|---------------------|----------------|---------------------|---------------------|----------------------------|
| | Hyra tkr | Area m ² | Hyra/m ² | Hyra tkr | Area m ² | Hyra/m ² | |
| Folke Bernadotteakademin | 5 138 | 1 734 | 2 963 | 5 105 | 1 703 | 2 998 | -31 |
| Försvarshögskolan | 33 019 | 12 862 | 2 567 | 35 129 | 13 720 | 2 560 | +858 |
| Gymnastik- och idrottshögskolan (GIH) | 20 350 | 13 831 | 1 471 | 19 454 | 13 079 | 1 487 | -752 |
| Kungl. Tekniska högskolan | 348 417 | 179 699 | 1 939 | 365 163 | 178 827 | 2 042 | -872 |
| Naturhistoriska riksmuseet | 45 989 | 42 348 | 1 086 | 45 947 | 41 869 | 1 097 | -479 |
| Polarforskningssekreteriatet | 1 227 | 896 | 1 369 | | | | -896 |
| Stockholms konstnärliga högskola | 20 225 | 10 630 | 1 903 | 20 272 | 10 630 | 1 907 | 0 |
| Stockholms universitet | 447 957 | 242 871 | 1 844 | 453 296 | 244 882 | 1 851 | +2 011 |
| Sveriges meteorologiska- och hydrologiska institut | 2 | 0 | 0 | 2 | 0 | 0 | 0 |
| Trafikverket | 383 | 530 | 723 | 385 | 530 | 726 | 0 |
| Väg- och transportforskningsinstitut, Statens | 1 373 | 625 | 2 196 | 1 376 | 625 | 2 201 | 0 |
| Summa | 924 079 | 506 026 | 1 826 | 946 130 | 505 865 | 1 870 | -161 |

Solna och Sundbyberg

| Myndighet | 2012 | | | 2013 | | | Ändrad area m ² |
|---|----------------|---------------------|---------------------|----------------|---------------------|---------------------|----------------------------|
| | Hyra tkr | Area m ² | Hyra/m ² | Hyra tkr | Area m ² | Hyra/m ² | |
| Arbetsförmedlingen | 7 341 | 4 097 | 1 792 | 7 545 | 4 097 | 1 842 | 0 |
| Arbetsmiljöverket | 272 | 88 | 3086 | 276 | 88 | 3 136 | 0 |
| Centrala studiestödsnämnden | 1 002 | 1 100 | 911 | 1 002 | 1 100 | 911 | 0 |
| Folkhälsomyndigheten | 47 669 | 14 689 | 3 245 | 43 366 | 12 622 | 3 436 | -2 067 |
| Försäkringskassan | 21 340 | 10 670 | 2 000 | 21 937 | 10 516 | 2 086 | -154 |
| Gentekniknämnden | 254 | 85 | 2 989 | 254 | 85 | 2 989 | 0 |
| Karolinska institutet | 351 453 | 129 717 | 2 709 | 374 588 | 132 442 | 2 828 | +2 725 |
| Kemikalieinspektionen | 10 680 | 6 898 | 1 548 | 11 125 | 7 187 | 1 548 | +289 |
| Kriminalvården, huvud och regionkontor, transporttjänst | 496 | 288 | 1 721 | 497 | 288 | 1 727 | 0 |
| Kronofogdemyndigheten | 18 058 | 10 704 | 1 687 | 18 109 | 10 704 | 1 692 | 0 |
| Kungl. Tekniska högskolan | 11 568 | 3 783 | 3 058 | 20 655 | 6 716 | 3 076 | +2 933 |
| Läkemedelsverket | 1 692 | 787 | 2 150 | 1 698 | 787 | 2 158 | 0 |
| Migrationsverket | 27 965 | 17 285 | 1 618 | 33 007 | 19 637 | 1 681 | +2 352 |
| Polishögskolan | 48 308 | 42 668 | 1 132 | 48 855 | 42 668 | 1 145 | 0 |
| Polismyndigheten i Stockholms län | 47 610 | 33 332 | 1 428 | 48 272 | 33 332 | 1 448 | 0 |
| Rikspolisstyrelsen | 12 282 | 6 311 | 1 946 | 12 328 | 6 311 | 1 953 | 0 |
| Rymdstyrelsen | 1 180 | 564 | 2 093 | 2 296 | 1 166 | 1 969 | +602 |
| Rättsmedicinska avdelningen, Stockholm | 4 910 | 2 545 | 1 929 | 4 910 | 2 545 | 1 929 | 0 |
| Skatteverket | 23 043 | 37 259 | 618 | 51 618 | 72 049 | 716 | +34 790 |
| Stockholms universitet | 9 495 | 2 698 | 3 519 | 18 582 | 5 631 | 3 300 | +2 933 |
| Strålsäkerhetsmyndigheten | 21 083 | 10 568 | 1 995 | 21 309 | 10 568 | 2 016 | 0 |
| Svenska kraftnät | 26 151 | 11 690 | 2 237 | 28 326 | 12 470 | 2 272 | +780 |
| Säkerhetspolisen | | | | 98 230 | 34 967 | 2 809 | +34 967 |
| Tingsrätten | 18 475 | 7 791 | 2 371 | 20 280 | 7 966 | 2 546 | +175 |
| Trafikverket | 34 349 | 24 918 | 1 378 | 32 553 | 17 662 | 1 843 | -7 256 |
| Transportstyrelsen | 5 022 | 2 493 | 2 015 | 9 914 | 4 207 | 2 357 | +1 714 |
| Åklagarmyndigheten | 3 189 | 1 365 | 2 336 | 4 658 | 1 978 | 2 355 | +613 |
| Summa | 754 888 | 384 393 | 1 964 | 936 192 | 459 789 | 2 036 | +75 396 |

Bilaga 2 Större förändringar till 2015

Nedanstående tabell avser förändring som är större än ett hundra kvadratmeter och som var kända av ESV i början av februari 2014.

| Myndighet | Tidigare lokaler | | Nya lokaler | | Area- ändring m ² | Tidpunkt |
|---|---|---------------------|--|---|------------------------------------|--|
| | Adress | Area m ² | Adress | Area m ² | | |
| Arbetsgivarverket | Kungsgatan 12-14 (I) | 2 514 | Sveavägen 44 (M) | 1 933 | - 581 | Hösten 2014 |
| eHälsomyndigheten | | | Ringvägen 100 (Y) | 2 131 | + 2 131 | Januari 2014 |
| Ekonomistyrningsverket | Adolf Fredriks Kyrkogata 8 (M) Drottninggatan 89 (M) | 8 193 414 | Drottninggatan 89 (M) | 3 633 | - 4 974 | Mars 2014 |
| Energimarknadsinspektionen | Torsgatan 11-13 (M) | 393 | Drottninggatan 26 (I) | 349 | - 44 | Januari 2014 |
| Finansmarknadsinspektionen | S:t Paulsgatan 6 (Y) | 374 | | | - 374 | December 2013 |
| Finansinspektionen | | | Kungsgatan 4 (I) | 444 512 | + 956 | Januari 2014 April 2015 |
| Folkhälsomyndigheten | Gamla Brogata 27 (I) | 124 | | | - 124 | Februari 2014 |
| Försvarets materielverk | | | Tegeluddsvägen 31 (Y) | 4 223 | + 4 223 | Februari 2014 |
| Försäkringskassan | Klara Västra Kyrkogatan 11 (I) Önskehemsgatan 15 (S) | 34 063 401 | LM Ericssons väg 30 (S) | 23 570 | - 10 894 | Januari 2014 |
| Justitiekanslern | | | Birger Jarls Torg 12 (M) | 649 | + 649 | Juli 2014 |
| Karolinska institutet | Sjukhusbacken 10 (Y) | 132 | | | - 132 | December 2013 |
| Konkurrensverket | | | Torsgatan 13 (M) | 770 | + 770 | Mars 2014 |
| Konsumentverket | Vasagatan 52 (I) | 195 | | | - 195 | December 2013 |
| Kriminalvården, huvud och regionkontor, transporttjänst | Sundbybergsvägen 9 (SS) | 288 | | | - 288 | December 2013 |
| Kronofogdemyndigheten | | | Löfströms allé 5 (SS) | 1 608 | + 1 608 | December 2013 |
| Kungl. Tekniska högskolan | Östermalmsgatan 26 (M) Isafjordsgatan 22 (NV) | 544 600 | Drottning Kristinas väg (N) Kistagången 16 (NV) Teknikringen 72-76 (N) Teknikringen 78 (N) Vallhallavägen 79 (N) | 316 11 210 3 950 8 520 2 032 555 28 | +25 467 | Oktober 2015 Augusti 2014 Januari 2015 Augusti 2015 April 2014 Augusti 2014 Januari 2014 Januari 2015 Januari 2015 |
| Myndigheten för vårdanalys | | | Drottninggatan 89 (M) | 427 | +427 | Januari 2014 |
| Nationalmuseum med Prins Eugens Waldemarsudde | | | Förrådslokaler på Östermalm (Y) | 1 581 | + 1 581 | Maj 2014 |

| | | | | | | |
|--|---|-------------------------|--|-----------------------|----------|--|
| Polismyndigheten i Stockholms län | | | Fleminggatan 14 (M) Polhemsgatan 30 (M) Torkel Knutssongatan 20-24 (Y) | 1 018 5 960 936 | + 7 914 | Januari 2014 Januari 2014 Januari 2014 |
| Post- och telestyrelsen | Bogårdsvägen 45-47 (S) | 259 | | | - 259 | December 2013 |
| Regeringskansliet | Drottninggatan 21 (I) | 27 245 | | | - 27 245 | December 2013 |
| Rikspolisstyrelsen | Agnegatan 29 (M) Polhemsgatan 30 (Y) | 731 8 947 | | | - 9 678 | Mars 2014 Januari 2014 |
| Rymdstyrelsen | Hemvärnsgatan 15 (SS) | 564 | | | - 564 | December 2013 |
| Rättsmedicinska avdelningen, Stockholm | | | Retzius väg 1,3,5,7 | 125 | + 125 | Januari 2014 |
| Skatteverket | Magnus Ladulåsgatan 65 (Y) Västgötagatan 1-5 (Y) | 28 197 13 194 | | | - 41 391 | December 2013 December 2013 |
| Stockholms universitet | Isafjordsgatan 39 (NV) Frescativägen 28 (N) Lilla Frescativägen 5-7 (N) | 9 397 1 979 5 935 | | | - 16 171 | Juli 2014 Juni 2014 Mars 2015 |
| | | | Svante Arrhenius väg 12-16 (N) Universitetsvägen 10 d (N) | 321 819 | | Juli 2015 April 2014 |
| Svenska Institutet | Slottsbacken 10 (M) | 244 | | | - 244 | Oktober 2014 |
| Säkerhetspolisen | Atlasmuren 1 (M) Agnegatan 29 (M) | 5 928 451 | | | - 6 379 | December 2013 Mars 2014 |
| Vetenskapsrådet | Klarabergsviadukten 80-82 (I) | 181 | | | - 181 | December 2014 |

I = Inre området inom Stockholm innanför tullarna
M = Mellanområdet inom Stockholm innanför tullarna
Y = Yttre området inom Stockholm innanför tullarna
S = Södra området inom Stockholm utanför tullarna
NV = Nordvästra område inom Stockholm utanför tullarna
N = Norra området inom Stockholm utanför tullarna
SS = Solna och Sundbyberg

Nedan redovisas även vissa uppgifter om några större förändringar som inkommit efter det att underlaget för ovanstående förteckningar tagits fram. Denna redovisning ska inte ses som en fullständig förteckning.

1. Länsstyrelsen i Stockholms län har tecknat avtal för nya lokaler på Kungsgatan om 8 221 m² från preliminärt 2015-07-01. Samtidigt avvecklas lokalerna om 14 411 m² på Hantverkargatan. Totalt innebär denna förändring en minskning av lokalerna med 6 190 m².

2. Statens institutionsstyrelse har tecknat avtal för nya lokaler om 2 234 m² på Lindhagensgatan 26 från och med 2014-12-01 som ersättning för nuvarande lokaler om 2 479 m² på Drottninggatan.
3. Inspektionen för vård och omsorg har tecknat avtal för lokaler om 2 512 m² från 2014-01-01 och lokaler om 150 m² från 2013-11-01 på Solnavägen 4. Från 2014-09-01 utökas lokalerna med ytterligare 4 927 m². Nuvarande lokaler om 3 554 m² på Primusgatan 18 och 40 m² på Wallingatan 2 avvecklas från 2015-04-01 respektive från 2014-11-01. Totalt innebär ovanstående förändringar en utökning av lokalerna med 3 995 m².

Bilaga 3 Myndigheternas lokalisering i det inre området



1. Kv. Apeln

Olof Palmes gata 17

Beredningen för medicinsk utvärdering 1 447 m², 3 119 kr/m²

2. Kv. Bangårdsposten

Klarabergsviadukten 61-63

Luftfartsverket 1 418 m², 4 680 kr/m²

3. Kv. Björnen och Loen

Drottninggatan 21

Regeringskansliet 27 245 m², 2 959 kr/m²

Jakobsgatan 20-26

Regeringskansliet 19 941 m², 3 761 kr/m²

4. Kv. Blekholmen

Klarabergsviadukten 80-82/Blekholmsgatan 6-8

Vetenskapsrådet 4 875 m², 3 499 kr/m²

Klarabergsviadukten 90

Inspektionen för strategiska produkter 901 m², 3 336 kr/m²

Sveriges geologiska undersökning 400 m², 3 521 kr/m²

Trafikverket 934 m², 3 241 kr/m² (inkl. garageplatser på Blekholmsgatan 7)

Kungsbron 21

Forskningsrådet för miljö, areella näringar och samhällsbyggnad 1 267 m²,
3 062 kr/m²

Åklagarmyndigheten 3 163 m², 3 175 kr/m²

Rikspolisstyrelsen 637 m², 2 835 kr/m²

Västra Järnväggsgatan 7

Trafikverket 1 247 m², 3 235 kr/m²

5. Kv. Blåmannen

Mäster Samuelsgatan 56

Verket för innovationssystem 3 970 m², 4 220 kr/m²

Mäster Samuelsgatan 60

Lunds universitet 2 rum (uppsagt 2013-12-31)

Statens Skolverket 361 m², 17 226 kr/m² (Kontorshotell för 96 personer, arean inkluderar inte korridorer, pentry m.m. Hyran inkluderar även reception, städning, mötesrum, intern service m.m.)

Mäster Samuelsgatan 70

Regeringskansliet 29 848 m², 4 302 kr/m²

6. Kv. Bryggaren

Målargatan 7

Transportstyrelsen 121 m², 2 699 kr/m²

7. Kv. Brunkhalsen

Drottninggatan 16

Regeringskansliet 11 302 m², 3 266 kr/m²

8. Kv. Brunkhuvudet

Malmtorgsgatan 3

Regeringskansliet 14 944 m², 2 940 kr/m²

9. Kv. Elefanten

Vattugatan 17

Trafikverket 2 159 m², 4 058 kr/m²

10. Kv. Hägern mindre

Drottninggatan 29

Datainspektionen 1 017 m², 2 895 kr/m²

Statens institutionsstyrelse 2 620 m², 3 084 kr/m²

Inspektionen för arbetslöshetsförsäkringen 226 m², 3 504 kr/m²

Statens servicecenter 1 033 m², 3 730 kr/m²

11. Kv. Hästen

Norrlandsgatan 11

Boverket 207 m², 3 648 kr/m²

12. Kv. Johannes Större

Fredsgatan 2/Jakobsgatan 15

Statens museer för världskultur 2 973 m², 2 506 kr/m²

Fredsgatan 6

Regeringskansliet 11 119 m², 2 906 kr/m²

13. Kv. Kungl. Trädgården

Västra Trädgårdsgatan 4

Riksdagens ombudsmän 2 696 m², 3 294 kr/m²

14. Kv. Kåkenhusen

Kungsgatan 4 b

Bolagsverket 44 m², 2 639 kr/m²

Kungsgatan 6

Bokföringsnämnden 184 m², 3 970 kr/m²

Kungsgatan 12-14

Arbetsgivarverket 2 514 m², 3 913 kr/m²

Konjunkturinstitutet 1 517 m², 3 315 kr/m²

Finanspolitiska rådet 136 m², 3 575 kr/m²

Norrandsgatan 31

Finansinspektionen 5 506 m², 3 702 kr/m²

15. Kv. Lagern

Vasagatan 52

Rättsmedicinalverket 855 m², 3 035 kr/m²

Konsumentverket 195 m², 3 151 kr/m²

16. Kv. Lejonet

Gustav Adolf Torg 1

Regeringskansliet 10 418 m², 3 329 kr/m²

Strömgatan 18

Regeringskansliet 1 183 m², 2 990 kr/m²

17. Kv. Norrmalm 3:1

Södra Blasieholmshamnen 2

Nationalmuseum med Prins Eugens Waldemarsudde 13 695 m², 804 kr/m²

18. Kv. Norrmalm 5:1 och 5:3

Centralplan 15

Trafikverket 689 m², 778 kr/m²

19. Kv. Norrmalm 5:3

Klarabergsviadukten 49

Polismyndigheten i Stockholms län 1 167 m², 3 309 kr/m²

20. Kv. Orgelpipan

Klarabergsgatan 33

Stockholms universitet 226 m², 3 501 kr/m²

21. Kv. Oxen större

Norrandsgatan 15/Jakobsbergsgatan 17

Riksgäldskontoret 5 130 m², 3 938 kr/m²

22. Kv. Oxhuvudet

Kungsgatan 38

Exportkreditnämnden 3 923 m², 3 500 kr/m²

23. Kv. Pennfäktaren

Vasagatan 11

Polismyndigheten i Stockholms län 420 m², 828 kr/m²

24. Kv. Pilen

Gamla Brogatan 27

Folkhälsomyndigheten 124 m², 3 631 kr/m² (uppsagd till 2014-02-28)

Vasagatan 38

Myndigheten för internationella adoptionsfrågor 346 m², 2 370 kr/m²

25. Kv. Rosenbad

Rosenbad 4

Regeringskansliet 21 078 m², 3 120 kr/m²

26. Kv. Röda Bodarna

Rödabodtorget 1

Regeringskansliet 6 220 m², 3 051 kr/m²

27. Kv. Skansen

Beridarbansgatan 1

Regeringskansliet 2 037 m², 3 635 kr/m²

28. Kv. Skravelberget mindre

Hamngatan 4

Livrustkammaren och Skoklosters slott med Stiftelsen Hallwylska museet 2 174 m²,
1 155 kr/m²

29. Kv. Sperlingens backe

Birger Jarlsgatan 16

Kammarkollegiet 4 754 m², 2 655 kr/m²

Ersättningsnämnden 1 273 m², 2 760 kr/m²

30. Kv Stuten

Regeringsgatan 67

Myndigheten för tillväxtpolitiska utvärderingar och analyser 464 m², 4 024 kr/m²

31. Kv. Terminalen

Kungsbron 1

Styrelsen för teknisk ackreditering 1 111 m², 3 612 kr/m²

32. Kv. Tigern

Fredsgatan 8

Regeringskansliet 17 120 m², 3 771 kr/m²

33. Kv. Uggleborg

Klara Västra Kyrkogata 11

Försäkringskassan 34 063 m², 1 469 kr/m²

34. Kv. Uttern

Fredsgatan 12

Kungl. Konsthögskolan 60 m², 2 269 kr/m²

35. Kv. Vinstocken

Jakobsgatan 9

Regeringskansliet 8 588 m², 2 803 kr/m²

Bilaga 4 Myndigheternas lokalisering i mellanområdet och det yttre området



41. Kv. Brädstapeln

Fleminggatan 20

Rikspolisstyrelsen 2 710 m², 2 670 kr/m²

Myndigheten för kulturanalys 202 m², 3 039 kr/m²

Statskontoret 2 709 m², 2 327 kr/m²

Svenska institutet för Europapolitiska studier samt EU-information 316 m²,
2 425 kr/m²

Fastighetsmäklarinspektionen 439 m², 2 546 kr/m² (flyttar från S:t Paulsgatan 6 under
slutet av 2013 vilket medför dubbla hyror under 2 månader)

42. Kv. Dykaren

Alströmergatan 39

Tullverket 8 004 m², 1 864 kr/m²

43. Kv. Fikonträdet

Agnegatan 29

Säkerhetspolisen 451 m², 2 015 kr/m² (uppsagt till 2014-03-31)

Rikspolisstyrelsen 731 m², 3 395 kr/m²

44. Kv. Fruktkorgen

Scheelegatan 7

Tingsrätten 22 787 m², 2 868 kr/m²

45.Kv. Gångaren

Lindhagensgatan 90

Polismyndigheten i Stockholms län 800 m², 2 313 kr/m²

Hyses- och arrendenämnden i Stockholm 1 766 m², 2 633 kr/m²

Skatteverket 1 500 m², 2 054 kr/m²

46.Kv. Hemmet

Drottningholmsvägen 37

Arbetsmiljöverket 2 931 m², 1 471 kr/m²

Elsäkerhetsverket 278 m², 2 546 kr/m²

47.Kv. Hornsberg

Lindhagensgatan 133

Arbetsmiljöverket 5 691 m², 2 012 kr/m²

48.Kv. Härolden

Fleminggatan 7

Tandvårds- och läkemedelsförmånsverket 1 697 m², 2 940 kr/m²

Inspektionen för Socialförsäkringen 1 488 m², 2 779 kr/m²

49.Kv. Jordgubben

Polhemgatan 32

Kriminalvården, häkte 330 m², 2 152 kr/m²

Rikspolisstyrelsen 330 m², 1 380 kr/m²

50.Kv. Klamparen

Fleminggatan 14

Myndigheten för samhällsskydd och beredskap 5 187 m², 3 022 kr/m²

Skolverket 9 324 m², 2 532 kr/m²

Ekobrottsmyndigheten 1 253 m², 3 224 kr/m²

Rikspolisstyrelsen 430 m², 3 207 kr/m²

Valmyndigheten 740 m², 3 077 kr/m²

51.Kv. Kronoberg

Polhemsgatan 30

Rikspolisstyrelsen 68 324 m², 2 073 kr/m²

Polismyndigheten i Stockholms län 68 142 m², 2 106 kr/m²

Tingsrätten 2 726 m², 2 601 kr/m²

Kriminalvården, häktet 11 731 m², 2 389 kr/m²

Kriminalvården, huvud och regionkontor, transporttjänst 346 m² (inkl. 25 p-platser),
3 779 kr/m²

52.Kv. Kungliga Myntet

Norr Mälärstrand 6

Rikspolisstyrelsen 453 m², 2 493 kr/m²

Säkerhets- och integritetsskyddsnämnden 415 m², 2 841 kr/m²

Barnombudsmannen 637 m², 2 603 kr/m²

53. Kv. Lysbomben

Fyrverkarbacken 13-17

Riksarkivet 15 306 m², 1 412 kr/m²

Västerbroplan

Socialstyrelsen 14 289 m², 1 792 kr/m²

Va-nämnden 471 m², 2 294 kr/m²

54. Kv. Mullbärsträdet

Kungsholmstorg 5-7

Allmänna reklamationsnämnden 1 005 m², 2 833 kr/m²

55. Kv. Munklägret

Hantverkargatan 15

Ekobrottsmyndigheten 6 267 m², 2 935 kr/m²

56. Kv. Murmästaren

Hantverkargatan 25

Svenska ESF-rådet 803 m², 3 054 kr/m²

Åklagarmyndigheten 2 920 m², 2 896 kr/m²

Hantverkargatan 29

Länsstyrelsen 14 662 m², 2 246 kr/m²

57. Kv. Ormbäraren

Rålambsvägen 32

Specialpedagogiska skolmyndigheten 748 m², 2 619 kr/m²

Specialskola för hörselskadade Manillaskolan 4 291 m², 2 387 kr/m²

Specialpedagogiska skolmyndigheten, resurscenter Syn 2 992 m², 2 619 kr/m²

58. Kv. Paradiset

Strandbergsgatan 53-61

Arbetsförmedlingen 1 742 m², 1 982 kr/m²

59. Kv. Primus

Primusgatan 18

Polismyndigheten i Stockholms län 4 529 m², 1 419 kr/m²

Inspektionen för vård och omsorg 3 554 m², 2 050 kr/m²

60. Kv. Skutan

Alströmergatan 14

Skolverket 10 m², 3 507 kr/m²

61. Kv. Tegelbruket

Fleminggatan 22

Karolinska institutet 1 632 m², 1 587 kr/m²

62. Kv. Trängkåren

Gjörwellsgatan 30/Rålambsvägen 17

Socialstyrelsen 2 967 m², 2 252 kr/m²

63. Kv. Våktaren

Drottningholmsvägen 14, 22

Kriminalvården, frivård 3 592 m², 2 736 kr/m²



70. Kv. Achilles

Slussplan 5-9

Statens Fastighetsverk 801 m², 2 127 kr/m²

71. Kv. Aeolus

Slottsbacken 8-10

Svenska institutet 2 452 m², 3 215 kr/m²

72. Kv. Argus

Packhusgränd 7

Statens Fastighetsverk 511 m², 3 063 kr/m²

73. Kv. Atomena

Stora Nygatan 2

Arbetsdomstolen 1 664 m², 2 444 kr/m²

74. Kv. Europa

Slottbacken 4

Landhövdingens bostad i Stockholms län 1 420 m², 2 340 kr/m²

75. Kv. Flaggmannen

Flaggmansvägen 3-5

Centrum för arkitektur och design, Statens 622 m², 426 kr/m²

Kungl. Konsthögskolan 8 062 m², 1 522 kr/m²

76. Kv. Gråmunkeholmen

Domstolsverket 786 m², 2 857 kr/m²

Domarnämnden 250 m², 2 911 kr/m²

Högsta domstolen 552 m², 2 858 kr/m²

Högsta förvaltningsdomstolen 5 107 m², 2 841 kr/m²

Justitiekanslern 1 137 m², 3 001 kr/m²

Kammarkollegiet 197 m², 867 kr/m²

Kammarrätten 9 547 m², 3 683 kr/m²

Marknadsdomstolen 618 m², 2 701 kr/m²

Svea hovrätt 14 657 m², 2 553 kr/m²

77. Kv. Medusa

Kornhamnstorg 61

Statens Geotekniska institut 156 m², 2 656 kr/m²

78. Kv. Midas

Lilla Nygatan 14

Medlingsinstitutet (1 rum inkl. servicetjänster) 15 m², 3 699 kr/m²

79. Kv. Milon

Stora Nygatan 10-12

Forum för levande historia 1 739 m², 2 740 kr/m²

80. Kv. Nemesis

Riddarhustorget 8

Högsta domstolen 4 710 m², 2 834 kr/m²

81. Kv. Phoebus

Österlånggatan 43

Medlingsinstitutet 290 m², 2 933 kr/m²

82. Kv. Pegasus

Slottsbacken 6

Statens Historiska museer 3 358 m², 1 908 kr/m²

83. Kv. Skeppsholmen

Kungl. Konsthögskolan 3 096 m², 1 603 kr/m²

Moderna museet 16 068 m², 2 865 kr/m²

Nationalmuseum med Prins Eugens Waldemarsudde 3 233 m², 1 810 kr/m²

Statens centrum för arkitektur och design 5 946 m², 2 281 kr/m²

Statens museer för världskultur 6 507 m², 1 577 kr/m²

Sveriges meteorologiska- och hydrologiska institut 9 m², 1 081 kr/m²

84. Kv. Tre Kronor

Slottsbacken 3

Livrustkammaren och Skoklosters slott med Stiftelsen Hallwylska museet 3 588 m²,
1 529 kr/m²



101. Kv. Bulten

Hornsbruksgatan 28

Pensionsmyndigheten 1 180 m², 2 828 kr/m²

102. Kv. Fatburen

Medborgarplatsen 3

Polismyndigheten i Stockholms län 59 m², 2 423 kr/m²

Ungdomsstyrelsen 1 560 m², 3 040 kr/m²

103. Kv. Fatburssjön

Magnus Ladulåsgatan 63

Ungdomsstyrelsen 55 m², 1 338 kr/m²

Magnus Ladulåsgatan 65

Skatteverket 28 197 m², 3 440 kr/m² (uppsagt till 2013-12-31)

104. Kv Fatburen övre

Fatburgsgatan 5

Trafikverket 927 m², 2 510 kr/m²

105. Kv. Gamen

Götgatan 74

Tillväxtverket 5 021 m², 2 969 kr/m²

106. Kv. Nattugglan

Västgötagatan 1-5

Skatteverket 13 194 m², 2 415 kr/m² (uppsagt till 2013-12-31)

107. Kv. Ludvigsberg

Söder Mälärstrand 61

Statens musikverk 600 m², 1 601 kr/m²

Söder Mälärstrand 75-77

Arbetsförmedlingen 1 219 m², 2 556 kr/m²

108. Kv. Sandbacken Mindre

Tjärhovsgatan 21

Arbetsförmedlingen 1 912 m², 2 123 kr/m²

109. Kv. Saturnus

Hornsgatan 18

Trafikverket 258 m², 543 kr/m² (arkiv och förråd)

S:t Paulsgatan 6

Fastighetsmäklarinspektionen 374 m², 3 547 kr/m² (flyttat till Fleminggatan 20 under slutet av 2013 vilket medför dubbla hyror under 2 månader)

110. Kv. Skjutsgossen

Rosenlundsgatan 9

Energimyndigheten 1 776 m², 2 478 kr/m²

Torkel Knutssonsgatan 20-24/Rosenlundsgatan 13

Polismyndigheten i Stockholms län 13 352 m², 2 143 kr/m²

111. Slussen

Polismyndigheten i Stockholms län 63 m², 1 633 kr/m²

112. Kv. Släggan

Hornsgatan 168/Hornsbruksgatan 23

Pensionsmyndigheten 4 554 m², 2 194 kr/m²

113. Kv. Sommaren

Alsnögatan 7

Institutet för språk och folkminnen 750 m², 1 723 kr/m²

114. Kv. Södersjukhuset 10

Sjukhusbacken 10

Karolinska institutet 207 m², 1 542 kr/m²

115. Kv. Tobaksmonopolet

Maria Skolgata 83

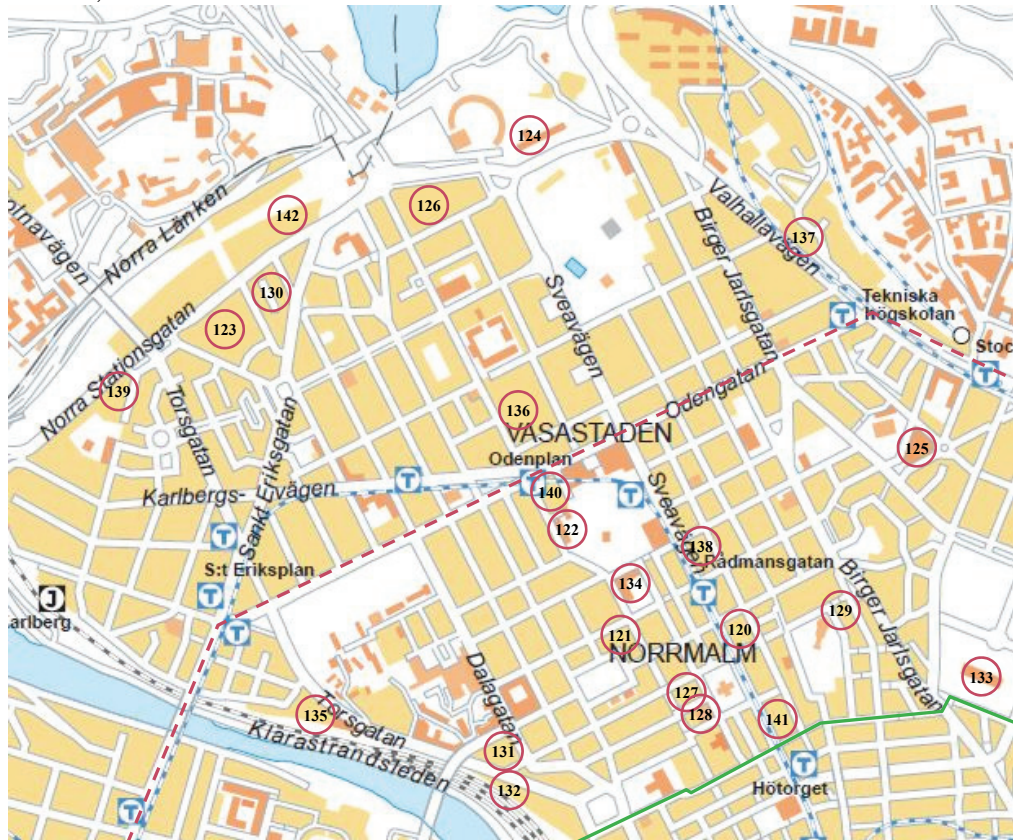
Konstnärsnämnden 1 597 m², 2 860 kr/m²

116. Kv. Åkern

Ringvägen 100

Statens skolverk 228 m², 13 172 kr/m² (kontorshotell)

Vasastan, Norrmalm och delar av Östermalm



120. Kv. Adonis

Tegnérsgatan 23

Brottsförebyggande rådet 2 373 m², 2 900 kr/m²

121. Kv. Barhusväderkvarnen

Drottninggatan 89

Ekonomistyrningsverket 414 m², 1 031 kr/m² (tillfällig minskning av arean)

Kommerskollegiet 2 526 m², 3 009 kr/m²

Myndigheten för vårdanalys 454 m², 3 434 kr/m²

122. Kv. Bergmannen större

Norrtullsgatan 2

Stockholms universitet 2 939 m², 1 600 kr/m²

123. Kv. Blästern

Gävlegatan 16-18

Karolinska institutet 1 035 m², 2 073 kr/m²

Gävlegatan 22

Rikspolisstyrelsen 3 492 m², 1 847 kr/m²

Hälsingegatan 43

Statens konstråd 1 111 m², 1 769 kr/m²

Norra Stationsgatan 69

Arbetsförmedlingen 621 m², 1 000 kr/m²

124. Kv. Cederdal

Cederdalsgatan

Stockholms universitet 7 200 m², 2 408 kr/m²

125. Kv. Domherren

Östermalmsgatan 26

Kungl. Tekniska högskolan 9 791 m², 1 433 kr/m²

126. Kv. Getingen

Sveavägen 151

Statens Haverikommission 827 m² 2 213 kr/m²

Sveavägen 159

Arbetsförmedlingen 35 m², 1 000 kr/m²

Statens skolinspektion 4 232 m², 2 649 kr/m²

127. Kv. Grönlandet norra

Wallingatan 2

Forskningsrådet för arbetsliv och socialvetenskap 900 m², 2 570 kr/m²

Inspektionen för vård och omsorg 40 m², 1 114 kr/m²

Umeå universitet 254 m², 3 489 kr/m²

Universitets- och högskolerådet 3 377 m², 3 475 kr/m²

128. Kv. Grönlandet södra

Adolf Fredriks Kyrkogata 8

Ekonomistyrningsverket 8 193 m², 1 794 kr/m² (provisorisk lokalisering)

129. Kv. Hägerberget

Regeringsgatan 109

Försäkringskassan 1 003 m², 4 006 kr/m²

130. Kv. Härden

Hälsingegatan 38-40

Arbetsförmedlingen 19 343 m², 2 587 kr/m²

Sankt Eriksgatan 117

Arbetsförmedlingen 1 750 m², 2 908 kr/m²

131. Kv. Läkaren

Torsgatan 12

Konkurrensverket 9 m², 1 004 kr/m²

132. Kv. Klassföreståndaren

Torsgatan 11

Diskrimineringsombudsmannen 3 278 m², 3 447 kr/m²

Domstolsverket 812 m², 4 547 kr/m²

Konkurrensverket 3 317 m², 3 608 kr/m²

Torsgatan 13

Energimarknadsinspektionen 393 m², 3 432 kr/m²

133. Kv. Kungliga Humlegården

Humlegården

Statens centrum för arkitektur och design 208 m², 1 501 kr/m²

Bokföringsnämnden 7 m², 1 236 kr/m²

Finansinspektionen 145 m², 1 134 kr/m²

Kungliga biblioteket 29 233 m², 2 213 kr/m²

134. Kv. Kungsstenen

Drottninggatan 116

Stockholms universitet 1 450 m², 2 174 kr/m²

135. Kv. Lokstallet

Atlasmuren 1

Säkerhetspolisen 5 928 m², 3 813 kr/m² (uppsagt till 2013-12-31)

Torsgatan 19-23

Statens musikverk 3 336 m², 2 630 kr/m²

136. Kv. Riddarsporren

Norrtullsgatan 12 a

Polismyndigheten i Stockholms län 1 064 m², 2 281 kr/m²

137. Kv. Roslagsbanan 18

Valhallavägen 43

Kungl. Musikhögskolan i Stockholm 262 m², 1 117 kr/m²

138. Kv. Sabbatsberg

Torsgatan 30

Trafikanalys 541 m², 3 104 kr/m² (flyttat från Sveavägen 90)

139. Kv. Skålen

Norra Stationsgatan 93

Trafikverket 1 346 m², 2 251 kr/m² (inkl. garageplatser på Norrbackagatan 47)

140. Kv. Spelbomskan

Norrtullsgatan 6

Arbetsförmedlingen 929 m², 2 675 kr/m²

141. Kv. Träsket

Sveavägen 38

Arbetsförmedlingen 3 167 m², 3 634 kr/m²

142. Vasastaden 1:17

Norra Stationsgatan 56-60

Trafikverket 561 m², 990 kr/m²

Östra Östermalm samt Norra och Södra Djurgården



140. Kv. Bremen

Tegeluddsvägen 1

Förvaltningsrätten i Stockholm 20 355 m², 2 338 kr/m²

141. Djurgården

a. Af Pontins väg 6

Polarforskningssekreteriatet 1 305 m², 1 307 kr/m²

b. Djurgårdsvägen 30 b, 54-56, Vasavarvet, Galärvarvet

Statens maritima museer 13 477 m², 2 726 kr/m²

c. Prins Eugens väg 6

Nationalmuseum med Prins Eugens Waldemarsudde 4 692 m², 1 132 kr/m²

142. Kv. Förbrännaren

Bogårdsvägen 45-47

Post- och telestyrelsen 359 m², 1 293 kr/m²

143. Kv. Garnisonen

Kungliga biblioteket 4 427 m², 2 068 kr/m²
Lantmäteriet 1 422 m², 2 540 kr/m²
Staten maritima museer 160 m², 976 kr/m²
Patent och registreringsverket 155 m², 1 041 kr/m²
Patentbesvärsträtten 892 m², 2 961 kr/m²
Regeringskansliet 8 421 m², 2 359 kr/m²
Revisorsnämnden 764 m², 2 468 kr/m²
Åklagarmyndigheten 360 m², 1 378 kr/m²
Skatteverket 432 m², 2 768 kr/m²
Statistiska centralbyrån 14 800 m², 2 163 kr/m²
Stockholms universitet 3 430 m², 2 228 kr/m²

144. Kv. Guldfisken

Nybrogatan 55/Grev Turegatan 44

Riksrevisionen 6 537 m², 3 338 kr/m²

145. Kv. Harpan

Narvavägen 20

Moderna museet 57 m², 2 399 kr/m²

146. Kv. Kavalleristen

Lidingövägen 28

Polismyndigheten i Stockholms län 2 884 m², 1 377 kr/m²

Lidingövägen 24

Försvarsmakten 41 000 m², 2 219 kr/m²

147. Kv. Krubban

Linnégatan 64

Statens maritima museer 902 m², 2 811 kr/m²

Storgatan 41

Statens historiska museer 13 095 m², 1 018 kr/m²

Riksantikvarieämbetet 5 804 m², 2 829 kr/m²

148. Kv. Kusen

Sibyllegatan 2

Statens musikverk 3 977 m², 1 670 kr/m²

149. Kv. Ladugårdsgärdet 1:4

Statens försvarshistoriska museer 4 100 m², 561 kr/m²

Nationalmuseum med Prins Eugens Waldemarsudde 1 105 m², 1 800 kr/m²

Naturhistoriska riksmuseet 933 m², 792 kr/m²

Riksarkivet 6 200 m², 659 kr/m²

Polismyndigheten i Stockholms län 1 152 m², 1 677 kr/m²

Tullverket 1 969 m², 1 027 kr/m²

150. Kv. Läderkanonen

Riddargatan 13

Statens försvarshistoriska museer 9 070 m², 1 789 kr/m²

151. Kv. Neapel

Hangövägen 25

Totalförsvarets rekryteringsmyndighet 2 867 m², 2 250 kr/m²

152. Norra Djurgården

a. Djurgårdsbrunnsvägen 12 och 24

Statens maritima museer 5 013 m², 1 516 kr/m²

b. Djurgårdsbrunnsvägen 34

Statens museer för världskultur 10 068 m², 1 291 kr/m²

c. Greve von Essens väg 59

Statens maritima museer 340 m², 1 468 kr/m²

d. Museivägen 7

Rikspolisstyrelsen 2 351 m², 1 439 kr/m²

153. Kv Stettin

Tegeluddsvägen 94-100

Tullverket 16 212 m², 1 472 kr/m²

154. Kv. Svea Artilleri

Löjtnantsgatan 17-25

Universitetskanslersämbetet 2 861 m², 2 801 kr/m²

Lidingövägen 2 m.fl.

Kungl. Musikhögskolan i Stockholm 14 265 m², 1 210 kr/m²

Valhallavägen 117

Post- och telestyrelsen 5 509 m², 2 771 kr/m²

155. Kv. Tegeludden

Tegeluddsvägen 70-76

Försvarets materielverk 562 m², 1 071 kr/m²

Östhammarsgatan 74

Kustbevakningen 47 m², 0 kr/m²

Tullverket 47 m², 1 408 kr/m²

156. Kv. Tre Vapen

Statens kulturråd 2 048 m², 2 228 kr/m²

Statens medieråd 503 m², 2 709 kr/m²

Stockholm universitet 1 387 m², 2 423 kr/m²

Jordbruksverket 219 m², 2 927 kr/m²

Naturvårdsverket 12 239 m², 1 931 kr/m²

Riksarkivet 5 974 m², 994 kr/m²

Styrelsen för internationellt utvecklingssamarbete 16 928 m², 2 023 kr/m²

Skogsstyrelsen 162 m², 2 963 kr/m² (inkluderar vissa tilläggstjänster)

Stockholms konstnärliga högskola 13 348 m², 2 351 kr/m²

Försvarets materielverk 42 450 m², 1 315 kr/m²

157. Kv. Uppfinnaren

Valhallavägen 136

Patent och registreringsverket 13 198 m², 1 979 kr/m²

Östermalmsgatan 87

Försvarexportmyndigheten 1 236 m², 2 819 kr/m²

Åklagarmyndigheten 3 490 m², 2 611 kr/m²

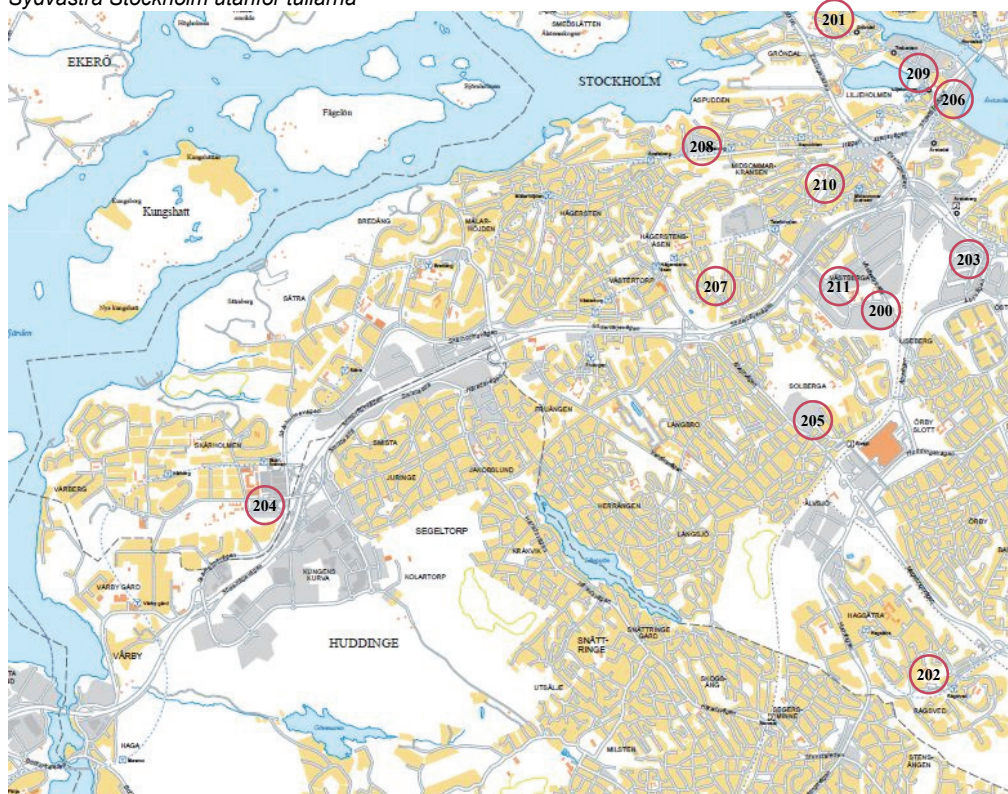
158. Kv. Älgen

Brahegatan 47-49

Polismyndigheten i Stockholms län 872 m², 2 000 kr/m²

Bilaga 5 Myndigheternas lokalisering utanför tullarna

Sydvästra Stockholm utanför tullarna



200. Kv. Asea

Västberga allé 60

Polismyndigheten i Stockholms län 550 m², 1 150 kr/m²

201. Kv. Bommen

Ormsbergsvägen 6

Polismyndigheten i Stockholms län 758 m², 978 kr/m²

202. Kv. Bygeln

Rågsvedstorget 1

Polismyndigheten i Stockholms län 43 m², 1 133 kr/m²

203. Kv. Frukthallen

Uppköparvägen 2

Polismyndigheten i Stockholms län 1 276 m², 554 kr/m²

204. Kv. Getholmen

Ekholmsvägen 34

Arbetsförmedlingen 1 410 m², 1 589 kr/m²

Ekholmsvägen 36/Måsholmstorget 5

Polismyndigheten i Stockholms län 2 292 m², 1 387 kr/m²

205. Kv. Kabelverket 2

Götalandsvägen 230

Försäkringskassan 2 473m², 2 163 kr/m²

206. Kv. Marievik

Årstaängsvägen 17 -21

Lantmäteriet 3 310 m², 2 012 kr/m²

207. Kv. Mäklaren

Inteckningsvägen 55

Kriminalvården, huvud och regionkontor, transporttjänst 43 m², 2 791 kr/m²

208. Kv. Provröret

Instrumentvägen 19

Riksantikvarieämbetet 2 233 m², 1 018 kr/m²

209. Kv. Rosteriet

Liljeholmsvägen 28-30

Arbetsförmedlingen 1 753 m², 2 180 kr/m²

Kriminalvården, huvud och regionkontor, transporttjänst 4 673 m², 1 890 kr/m²

Svenska ESF-rådet 823 m², 1 748 kr/m²

210. Kv. Telefonfabriken

LM Ericssons väg

Konstfack 21 558 m², 1 770 kr/m²

Telefonvägen 1

Polismyndigheten i Stockholms län 220 m², 1 901 kr/m²

209. Kv. Tryckeriet

Trekantsvägen 7

Arbetsförmedlingen 99 m², 12 121 kr/m² (datahall)

205. Kv. Uppbådet

Älvsjö stationsplan 11

Polismyndigheten i Stockholms län 39 m², 1 502 kr/m²

211. Kv. Västberga gård

Västbergavägen 29-33

Polismyndigheten i Stockholms län 16 880 m², 985 kr/m²

Sydöstra Stockholm utanför tullarna



220. Kv. Arenan

Arenavägen 55

Myndigheten för radio och tv 883 m², 2 286 kr/m²

Presstödsnämnden 95 m², 3 491 kr/m²

Arenavägen 57

Arbetsförmedlingen 3 009 m², 2 369 kr/m²

Arenavägen 61

Myndigheten för handikappolitisk samordning 773 m², 2 355 kr/m²

Arenavägen 63

Polismyndigheten i Stockholms län, 2 618 m², 2 177 kr/m²

221. Kv. Branddörren 2

Önskehemsgatan 15

Försäkringskassan 401 m², 1 346 kr/m²

222. Kv. Fryshuset

Mårtendalsgatan 8

Arbetsförmedlingen 212 m², 1 561 kr/m²

223. Kv. Gräddö

Frykdalsbacken 12-14

Trafikverket 380 m², 1 373 kr/m²

224. Kv. Kristinedal

Sandsborgsvägen 50-52

Svenska institutet 227 m², 682 kr/m²

220. Kv. Kylhuset

Palmfeltsvägen 5

Arbetsförmedlingen 475 m², 6 767 kr/m² (inkluderar avtal för datahall)

Myndigheten för tillgängliga medier 1 702 m², 2 028 kr/m²

Försäkringskassan 4 616 m², 1 976 kr/m² (2 avtal om 122 m² och 950 m² lämnas 2014-06-30 respektive 2014-08-31)

225. Kv. Luma

Ljusslingen 26

Kustbevakningen 1 769 m², 1 830 kr/m²

220. Kv. Sandhagen

Palmfeltsvägen 1

Arbetsförmedlingen 75 m², 1 040 kr/m²

226. Kv. Stadsfogden

Lillåvägen 44

Polismyndigheten i Stockholms län 96 m², 1 430 kr/m²

227. Kv. Storö

Farstaplan 2/Farstagången 22

Arbetsförmedlingen 1 803 m², 1 780 kr/m²

Storforsplan 36

Polismyndigheten i Stockholms län 2 015 m², 1 579 kr/m²

Nordvästra Stockholm utanför tullarna



240. Kv. Alvik

Gustavslundsvägen 133

Försäkringskassan 3 084 m², 2 401 kr/m²

241. Kv. Bergen

Bergengatan 2-4

Polismyndigheten i Stockholms län 46 m², 1 480 kr/m²

242. Kv. Bordduken

Klädesvägen 12

Polismyndigheten i Stockholms län 380 m², 1 791 kr/m²

243. Kv. Danmark

Kista Galleria

Arbetsförmedlingen 1 700 m², 2 058 kr/m²

Polismyndigheten i Stockholms län 1 172 m², 1 272 kr/m²

244. Kv. Domnarvet

Farstagatan 7

Arbetsförmedlingen 1 175 m², 1 199 kr/m²

245. Kv. Färöarna

Gullfossgatan 6

Statens inspektion för försvarsunderrättelseverksamhet, 392 m², 1 917 kr/m²

Totalförsvarets forskningsinstitut 23 828 m², 1 471 kr/m²

Gullfossgatan 8

Försvarsunderrättelsedomstolen 380 m², 1 894 kr/m²

246. Kv. Holar

Skalholtsgatan 2

Trafikverket 896 m², 1 678 kr/m²

245. Kv. Keflavik

Isafjordsgatan 22

Kungl. Tekniska högskolan 11 394 m², 1 515 kr/m²

247. Kv. Knarrarnäs

Färögatan 5-7

Arbetsförmedlingen 475 m², 1 948 kr/m²

Skatteverket 609 m², 1 919 kr/m²

248. Kv. Kontorsskylten

Pajalagatan 56

Arbetsförmedlingen 1 432 m², 2 183 kr/m²

Vällingbyplan 26/Indalsbacken 1/Frostviksgatan 1

Polismyndigheten i Stockholms län 1 266 m², 1 342 kr/m²

249. Kv. Kvarnspelet

Askebykroken 11 och 15

Polismyndigheten i Stockholms län 1 198 m², 1 129 kr/m²

250. Kv. Kämpinge

Tenstastråket 14

Arbetsförmedlingen 797 m², 1 150 kr/m²

251. Kv. Lilla Tensta

Hagstråket 11

Polismyndigheten i Stockholms län 55 m², 1 455 kr/m²

252. Kv. Nätdomaren

Gustavslundsvägen 16-18

Nämnden för statligt stöd till trossamfund 245 m², 2 354 kr/m²

245. Kv. Revkjanes

Isafjordsgatan 39

Kungl. Tekniska högskolan 12 533 m², 2 008 kr/m²

Stockholms universitet, 9 397 m², 2 182 kr/m²

253. Ulvsunda

Flygplatsinfarten

Polismyndigheten i Stockholms län 94 m², 511 kr/m²

254. Kv. Vitgröet

Stormbyvägen 2-4

Arbetsförmedlingen 1 977 m², 1 809 kr/m²

Trafikverket 2 610 m², 1 177 kr/m²

Norra Stockholm utanför tullarna



260. KTH-området

Drottning Kristinas väg 15-51

Kungl. Tekniska högskolan 12 623 m², 1 561 kr/m²

Drottning Kristinas väg 31-41

Folke Bernadotteakademin 1 703 m², 2 998 kr/m²

Försvarshögskolan 13 720 m², 2 560 kr/m²

Lindstedtsvägen 1-30

Kungl. Tekniska högskolan 31 139 m², 2 226 kr/m²

Osquars Backe 21-33

Kungl. Tekniska högskolan 9 382 m², 2 324 kr/m²

Osqualdas väg 6-10

Kungl. Tekniska högskolan 12 844 m², 2 073 kr/m²

Teknikringen 10

Statens Väg- och transportforskningsinstitut 625 m², 2 201 kr/m²

Teknikringen 35

Stockholms konstnärliga högskola 2 758 m², 2 028 kr/m²

Teknikringen 10-78

Kungl. Tekniska högskolan 56 371 m², 1 938 kr/m²

Valhallavägen 79

Kungl. Tekniska högskolan 2 915 m², 1 826 kr/m²

261. Kv. Kattrumpstullen

Roslagstullsbacken 15-33

Kungl. Tekniska högskolan 16 940 m², 1 805 kr/m²

Stockholms universitet 20 543 m², 1 928 kr/m²

262. Kv. Maskiningenjören m.m.

Brinellvägen 2-32

Kungl. Tekniska högskolan 19 597 m², 2 254 kr/m²

Brinellvägen 58

Stockholms konstnärliga högskola 5 972 m², 1 826 kr/m²

Brinellvägen 64-81

Kungl. Tekniska högskolan 16 613 m², 2 298 kr/m²

263. Universitetsområdet

a. Bergianska Botaniska trädgården

Stockholms universitet 221 m², 1 179 kr/m²

b. Frescati Hagväg 8-24

Stockholms universitet 14 677 m², 1 478 kr/m²

c. Frescativägen 8-54

Stockholms universitet 17 056 m², 2 137 kr/m²

d. Frescativägen 25-52

Naturhistoriska riksmuseet 39 047 m², 1 062 kr/m²

e. Kräftriket 2-29

Kungl. Tekniska högskolan 203 m², 606 kr/m²

Stockholms universitet 18 863 m², 1 705 kr/m²

Trafikverket 150 m², 1 210 kr/m²

f. Lilla Frescativägen 5-7

Stockholms universitet 8 785 m², 1 569 kr/m²

Roslagsvägen (inte utlagd på karta)

Stockholms universitet 1 682 m², 1 375 kr/m²

g. Svante Arrhenius väg 6-33

Stockholms universitet 76 178 m², 2 234 kr/m²

Naturhistoriska riksmuseet 2 822 m², 1 584 kr/m²

Kungl. Tekniska högskolan 200 m², 650 kr/m²

h. Universitetsvägen 9-14

Stockholms universitet 86 877 m², 1 575 kr/m²

264. Kv Starkströmen

Midskogsgränd 11

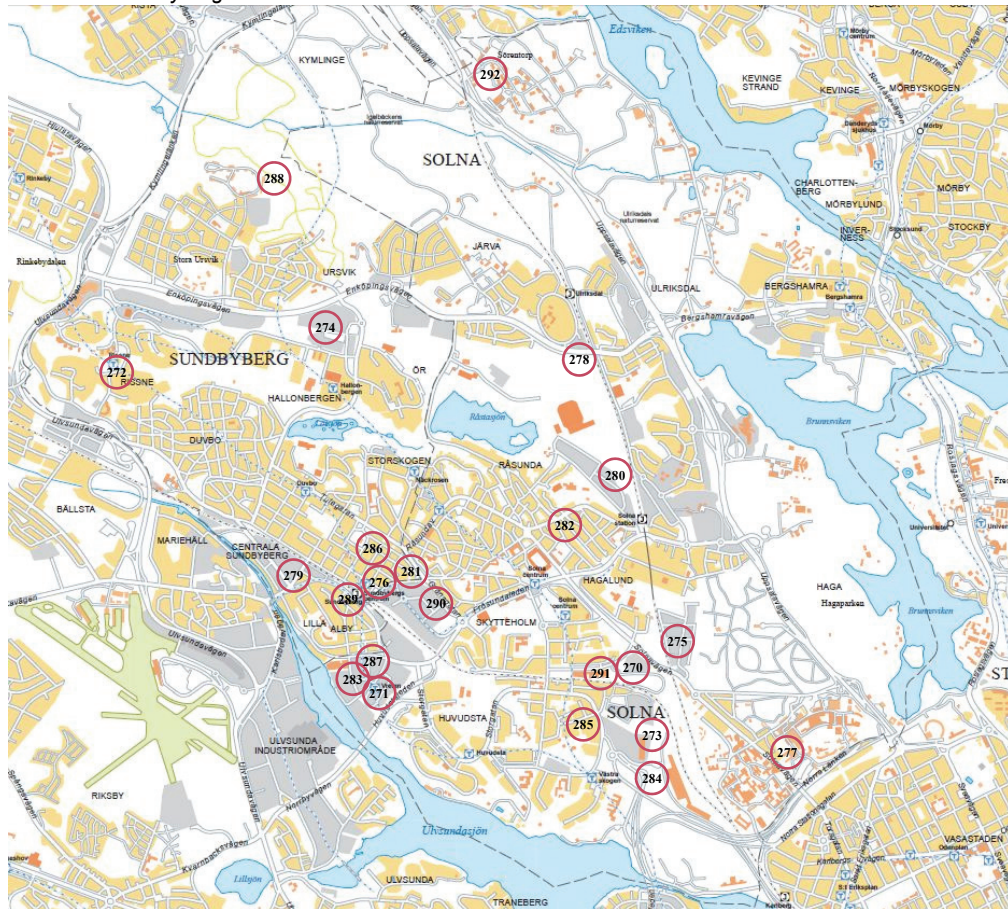
Trafikverket 380 m², 535 kr/m² (kontor för Norra länken under byggtiden)

265. Norra Djurgården (GIH)

Lidingövägen 1

Gymnastik- och idrottshögskolan (GIH), 13 079 m², 1 487 kr/m²

Solna och Sundbyberg



270. Kv. Albydal 3, Solna

Sundbybergsvägen 1-3

Transportstyrelsen 4 207 m², 2 357 kr/m²

271. Kv. Aprikosen, Solna

Hemvärnsgatan 15

Rymdstyrelsen 602 m², 1 854 kr/m²

272. Kv. Dragonen, Sundbyberg

Kavallerivägen 18

Polismyndigheten i Stockholms län 57 m², 541 kr/m²

273. Kv. Formgivaren, Solna

Bolstomtavägen 2-4

Säkerhetspolisen 34 967 m², 2 809 kr/m²

274. Kv. Freden större, Sundbyberg

Rissneleden 6-8, 14

Arbetsförmedlingen 15 m², 7 073 kr/m² (2 möblerade arbetsplatser hos

Migrationsverket med tillgång till gemensamma utrymmen och viss utrustning)

Migrationsverket, 8 896 m², 1 416 kr/m²

275. Kv. Gelbgjutaren, Solna

Industrivägen 10 b

Polismyndigheten i Stockholms län 570 m², 806 kr/m²

276. Kv. Godset, Sundbyberg

Sturegatan 3-9

Försäkringskassan 7 300 m², 2 030 kr/m²

Svenska Kraftnät 780 m², 2 103 kr/m²

277. Kv. Haga, Solna

Karolinska institutet 136 m², 4 826 kr/m²

Annerovägen 12

Karolinska institutet 1 670 m², 1 853 kr/m²

Berzelius väg 3-37

Karolinska institutet 19 996 m², 2 928 kr/m²

Kungl. Tekniska högskolan 1086 m²; 1 909 kr/m²

Doktorsringen 3-23

Karolinska institutet, 24 033 m², 2 219 kr/m²

Stockholms Rättsmedicinska avdelning 2 545 m², 1 929 kr/m²

Eugeniahemmet

Läkemedelsverket 787 m², 2 158 kr/m²

Nanna Svartz väg 2

Karolinska institutet, 4 397 m², 1 963 kr/m²

Nobels väg 18, 21, 23

Folkhälsomyndigheten 8 665 m², 4 020 kr/m²

Nobels väg 2-16

Karolinska institutet 37 280 m², 2 654 kr/m²

Retzius väg 8-13

Arbetsmiljöverket, 88 m², 3 136 kr/m²

Gentekniknämnden, 85 m², 2 989 kr/m²

Karolinska institutet 15 074 m², 3 255 kr/m²

Scheeles väg 2

Karolinska institutet 50 m², 7 940 kr/m²

Tomtebodavägen 2-23

Folkhälsomyndigheten 3 957 m², 2 155 kr/m²

Karolinska institutet 20 735 m², 3 248 kr/m²

Kungl. Tekniska högskolan 5 630 m², 3 301 kr/m²

Stockholms universitet 5 631 m², 3 300 kr/m²

Trafikverket 2 089 m², 1 829 kr/m²

Von Eulers väg 3-8

Karolinska institutet 9 071 m², 3 814 kr/m²

278. Järva, Solna

Växlarevägen 25-29

Trafikverket 120 m², 750 kr/m²

279. Kv. Kabeln, Solna

Esplanaden 1

Kemikalieinspektionen 7 187 m², 1 548 kr/m²

Esplanaden 3/Löfströms allé 4

Kronofogdemyndigheten 10 704 m², 1 692 kr/m²

280. Kv. Kairo, Solna

Pyramidvägen 2

Migrationsverket 10 741 m², 1 899 kr/m²

281. Kv. Kronan, Sundbyberg

Sturegatan 2

Arbetsförmedlingen 1 042 m², 1 985 kr/m²

Försäkringskassan 3 216 m², 2 212 kr/m²

277. Kv. Magasinet, Sundbyberg

Sturegatan 1/Fabriksgränd 2

Svenska Kraftnät 11 690 m², 2 283 kr/m²

282. Kv. Motorn, Solna

Råsundavägen 101

Polismyndigheten i Stockholms län 823 m², 1 037 kr/m²

283. Kv. Nöten, Solna

Solna strandväg 86

Rymdstyrelsen 564 m², 2 093 kr/m² (uppsagt till 2013-12-31)

Solna strandväg 98

Trafikverket 15 268 m², 1 866 kr/m²

Strandvägen 96

Strålsäkerhetsmyndigheten 10 568 m², 2 016 kr/m²

Tritonvägen 17-21

Skatteverket 50 611 m², 255 kr/m² (rabatterad hyra under ombyggnadstiden)

284. Kv. Posten, Solna

Terminalvägen 8

Polismyndigheten i Stockholms län 340 m², 1 350 kr/m²

283. Kv. Päronet, Solna

Korta gatan 4

Skatteverket 21 438 m², 1 805 kr/m²

285. Kv. Rekryten, Solna

Infanterigatan 7

Rikspolisstyrelsen 11 m², 2 614 kr/m²

286. Kv. Råsten, Sundbyberg

Rosengatan 8

Polismyndigheten i Stockholms län 631 m², 1 553 kr/m²

287. Kv. Smultronet 2, Solna

Vretenvägen 4-6

Polismyndigheten i Stockholms län 9 905 m², 1 112 kr/m²

Vretenvägen 8

Centrala studiestödsnämnden 1 100 m², 911 kr/m²

288. Kv. Sundbyberg 2:74, Sundbyberg

Ursviksvägen 138

Polismyndigheten i Stockholms län 2 010 m², 224 kr/m²

289. Kv. Sundbyberg 2:78, Sundbyberg

Landsvägen 52

Trafikverket 185 m², 721 kr/m² (servitut)

290. Kv. Svetsaren, Solna

Englundavägen 9-15

Arbetsförmedlingen 3 040 m², 1 767 kr/m²

291. Kv. Tegen, Solna

Sundbybergsvägen 5-15

Kriminalvården, huvud och regionkontor, transporttjänst 288 m², 1 727 kr/m²

Polismyndigheten i Stockholms län 18 996 m², 1 791 kr/m²

Tingsrätten 7 966 m², 2 546 kr/m²

Åklagarmyndigheten 1 978 m², 2 355 kr/m²

292. Ulriksdal, Solna

Polishögskolan 42 668 m², 1 145 kr/m²

Rikspolisstyrelsen 6 300 m², 1 952 kr/m²

ESV gör Sverige rikare

- Vi har kontroll på statens finanser, utvecklar ekonomistyrningen och granskar Sveriges EU-medel.
- Vi arbetar i nära samverkan med Regeringskansliet och myndigheterna.