



Årsredovisning 2014

esv

EKONOMISTYRNINGSVERKET

Publikationen kan laddas ner som PDF
från www.esv.se.

Datum: 2015-02-20

Dnr: 1.3-1081/2014

Copyright: ESV

Rapportansvarig: Joakim Lundgren

Layout: Elisabeth Hermansson-Zamani

Foto: Nicklas Rangne/omslag och Liv Andersson/sid.5

Året i sammandrag

Januari

ESV avrapporterade regeringsuppdraget om att följa upp ekonomiska nyttor från e-förvaltningsprojekt.

En av delrapporterna i regeringsuppdraget om utvecklingen av Statens servicecenter lämnades in och vi förspråkar att det fortsatt ska vara valfritt för myndigheterna att ansluta sig.

Februari

Vi rapporterar våra samlade iakttagelser i 2013 års revisioner av EU-medel i Sverige och kan konstatera att cirka 64 miljoner kronor betalats ut felaktigt.

ESV tecknar statliga ramavtal för oberoende konsulttjänster, som stöd när myndigheter ska byta administrativa system.

ESV avrapporterar uppdraget om utvärdering av statens upplåning och skuldförvaltning 2009–2013.

Mars

ESV lämnar underlag till statens årsredovisning till regeringen. Resultaträkningen för staten visar ett underskott på 26 miljarder kronor. Saldot på statens budget 2013 blev ett underskott på 131 miljarder kronor.

En analys av den kommunala fastighetsavgiften visar att det finns stora intäktskillnader mellan kommunerna.

ESV lämnar in den årliga redovisningen över den statliga internrevisionen till regeringen, och ger en positiv bild av nyttan med internrevisionen i svensk statsförvaltning.

April

I årets första prognos över statens budget och de offentliga finanserna spår vi fortsatt mycket stora underskott. I år beräknas underskottet till 87 miljarder kronor.

ESV avrapporterar ett regeringsuppdrag där vi lämnar förslag till hur vissa redovisningsregler kan anpassas till internationell standard.

Utvärderingsrapporten om 2013 års prognosprecision publiceras. För budgetens intäkter, inkomster och utgifter var träffsäkerheten högre än på många år.

Maj

ESV godkänner att EVRY:s personalsystem uppfyller samtliga krav och myndigheterna kan börja avropa.

ESV avrapporterar regeringsuppdraget om den finansiella styrningen av försvaret och föreslår att Försvarets materielverk bör uppgå i Försvarsmakten.

Juni

I årets andra prognos förutspår vi stora underskott både i år och nästa år, 89 respektive 54 miljarder kronor.

ESV slutrapporterar regeringsuppdraget om utvecklingen av Statens servicecenter.

Avgiftsrapporten visar att statens myndigheter tog ut drygt 78 miljarder kronor i avgifter under 2013.

ESV publicerar en rapport om statliga myndigheters lokaler i Stockholm, Solna och Sundbyberg 2012 och 2013.

Juli

ESV tecknar statliga ramavtal för beslutstödssystem.

ESV anpassar ramavtalet för ekonomisystem med Unit4 Agresso efter att KMD Sverige HB sagt upp avtalet med ESV.

Augusti

ESV ger ut idéskriften Tankar om styrning och verksamhetsutveckling i statsförvaltningen.

September

Årets tredje prognos visar ett underskott på 91 miljarder kronor i år och att det blir underskott under hela prognosperioden.

Oktober

ESV avrapporterar regeringsuppdraget om it-kostnader i staten, där vi presenterar en modell som myndigheterna kan använda för att analysera sina it-kostnader.

ESV-dagen lockar storpublik till Stockholmsmässan. Temat är Att styra rätt – effektiv styrning för effektiv verksamhet.

Vi ger ut vägledningen Att få rätt saker att hända – verksamhetsstyrning i statliga myndigheter.

ESV svarar på remissen om skatteförslag inför budgetpropositionen och är negativ eftersom flera av förslagen riskerar att minska utbud och efterfrågan på arbetskraft.

November

ESV fattar beslut om regeländringar till förordningen om årsredovisning och budgetunderlag och avgiftsförordningen.

Vi ger ut idéskriften Effektivare verksamhet genom ökat kundfokus.

PEPPOL:s infrastruktur blir standard för offentlig sektor.

ESV arrangerar Stora redovisningsdagen vid två tillfällen, med sammantaget drygt 400 besökare.

ESV publicerar en analys av Statliga myndigheters lokaler, utveckling av lokalhyror och areor.

December

ESV avrapporterar regeringsuppdragen om effektivisering av kärnverksamheter och om avgiftssamråden och avgiftsrapporten.

ESV uppdaterar tre handledningar: Sätt rätt pris! och Myndighet startar, myndighet upphör och Redovisning av fonder vid statliga myndigheter.

1 Generaldirektörens förord

Ekonomistyrningsverkets uppdrag är att ha god kontroll på statens ekonomi och säkerställa att de offentliga medlen används på ett effektivt sätt. Under 2014 har vi gjort mycket för att säkerställa god ordning och effektivitet i staten, jag vill lyfta fram några saker som varit extra mycket i fokus under året som gått.

Riksdagsvalet och riksdagens arbete med budgetpropositionen under hösten fick stor påverkan på arbetet både för oss och för övriga statsförvaltningen. Det innebar extra mycket jobb med att förbereda Hermes för två olika budgetar. Det krävdes också mer support och stöd i systemet eftersom ovanligt många handläggare använde systemet samtidigt under den intensiva perioden. Vi kan konstatera att både Hermes och vår organisation klarade av den oväntade påfrestningen. Riksdagens beslut om statens budget för 2015 innebar att vi var tvungna att göra om och senarelägga den prognos som vi normalt publicerar i december till januari. De tre prognoser vi presenterade 2014 och den i januari 2015 visade alla samma bild: finanserna är ansträngda och någon ljusning syns inte i närtid. Åren som ligger bakom oss har också visat underskott och underskottet verkar byggas på framöver.

Sveriges myndigheter håller mycket god ordning på sin ekonomi, vilket inte minst syns i EA-värderingen varje år. I ett internationellt perspektiv ligger Sverige långt framme, det ser vi till exempel när det gäller EU-medel. EU-pengarna går till rätt saker i högre utsträckning här än i andra länder.

Nya förutsättningar för ramavtal

Ett sätt som ESV bidrar till effektiviseringen i staten är genom ramavtal för administrativa system. Vi har haft en intensiv verksamhet inom det området under året. På försommaren meddelade KMD Sverige HB att de ville kliva av ramavtalet för ekonomisystem och avveckla sin verksamhet i Sverige. Vi förhandlade om ramavtalet med den leverantör som finns kvar, Unit4 Agresso AB. Myndigheterna



börjar nu avropa systemet, samtidigt har vi startat en förstudie inför nästa upphandling av ekonomisystem.

Även ramavtalet för personalsystem har fått flera avrop under året. Många myndigheter har snabbat på sin process eftersom CGI Sverige AB sagt upp de befintliga Palasso-avtalen med myndigheterna. Det är därför glädjande att vi nu har ett nytt ramavtal på plats med en leverantör vars system är både bättre och modernare.

Uppdrag inom effektivitet fortsätter framöver

Min bild är att regeringen driver på utvecklingen mot en effektivare statsförvaltning. Det syntes även i vårt regleringsbrev för 2014, där det fanns flera uppdrag som hade effektivitet som syfte. Till exempel tog vi fram en modell för att beräkna it-kostnader i samverkan med ett tjugotal myndigheter. Vi har också undersökt och beskrivit vilka incitament och hinder det finns för att effektivisera kärnverksamhe-

ten i myndigheterna. Även det uppdraget genomförde vi tillsammans med flera olika myndigheter. Inom båda dessa områden har vi fått nya uppdrag under 2015.

Jag menar att det är rätt och klokt att prioritera effektivitetsfrågorna. Jag är glad att ESV får en aktiv roll i utvecklingen mot en mer digital förvaltning. Det finns en stor potential i att använda sig av it-lösningar som gör det smidigt för medborgarna att kontakta myndigheterna, och som förenklar den interna hanteringen inom myndigheterna. Samverkan mellan oss myndigheter genom gemensamma e-förvaltningslösningar gör att vi når ännu längre.

Myndigheterna utvecklar tjänster tillsammans med användarna

Det regeringsuppdrag som vi avrapporterade under året visar att det görs väldigt mycket i staten för att effektivisera. Många myndigheter utvecklar verksamheten tillsammans med sina användare, vilket jag tror är rätt väg att gå. Medborgarna kommer att ställa högre krav på oss i framtiden och vi behöver utveckla våra tjänster i samverkan med dem. Jag är övertygad om att vi då har alla möjligheter att både skapa effektivare verksamhet och bättre nytta för medborgarna.



Mats Wikström
Generaldirektör

Innehåll

1	Generaldirektörens förord	5
	Resultatredovisning	
2	Verksamhetsöversikt	9
2.1	Resultatredovisningens indelning	9
2.2	ESV:s prestationer	9
2.3	Ekonomi	10
3	Verksamhetsområde Ekonomisk styrning	13
3.1	Verksamhetsöversikt	13
3.2	Resultatstyrning och finansiell styrning	15
3.3	Intern styrning och kontroll	19
3.4	Internrevision	20
3.5	E-handel och administrativa system	20
3.6	Statsredovisning	22
3.7	Statlig lokalförsörjning	23
3.8	Remisser	24
3.9	Utbildning	24
3.10	Extern bedömning inom området Ekonomisk styrning	26
4	Verksamhetsområde Prognoser	31
4.1	Verksamhetsöversikt	31
4.2	Prognoser	32
4.3	Rådgivning	33
4.4	Remisser	34
4.5	Analys av resultatet inom området Prognoser	34
5	Verksamhetsområde Informationssystemet Hermes	37
5.1	Verksamhetsöversikt	37
5.2	Drift	38
5.3	Användarstöd	38
5.4	Förvaltningsutveckling	40
5.5	Nyutveckling	40
5.6	Extern bedömning inom området Informationssystemet Hermes	41
6	Verksamhetsområde EU-revision	45
6.1	Verksamhetsöversikt	46
6.2	Programperiod 2007–2013	47
6.3	Programperiod 2014–2020	50
6.4	Extern bedömning inom området EU-revision	50
7	Verksamhetsområde Tjänsteexport	53
7.1	Verksamhetsöversikt	53
7.2	Internationella besök	53
7.3	Tjänsteexport	53
7.4	Extern bedömning inom området Tjänsteexport	54
8	Övrig återrapportering	55
8.1	Avgiftsbelagd verksamhet	55
8.2	Stöd till Regeringskansliet	56
8.3	Övriga återrapporteringskrav	56
8.4	Lista över rapporterade uppdrag	57
9	Kompetensförsörjning	59
9.1	Attrahera och rekrytera	59
9.2	Utveckla och behålla kompetens	59
9.3	Kompetensväxla och avveckla	60
9.4	Arbetsmiljö	61
10	Finansiell redovisning	63
10.1	Sammanställning över väsentliga uppgifter	63
10.2	Resultaträkning	64
10.3	Balansräkning	65
10.4	Anslagsredovisning	66
10.5	Tilläggsupplysningar och noter	67

2 Verksamhetsöversikt

Ekonomistyrningsverkets (ESV) verksamhet styrs främst av myndighetens instruktion och regleringsbrev. I instruktionens inledning fastställs verksamhetens centrala uppgifter.

CENTRALA UPPGIFTER ENLIGT INSTRUKTIONEN
ESV ska utveckla och förvalta den ekonomiska styrningen av statlig verksamhet samt utföra revision av Sveriges hantering av EU-medel och främja en effektiv och korrekt hantering av dessa medel.
ESV ska bistå regeringen med de underlag regeringen behöver för att säkerställa att statsförvaltningen är effektiv och att den interna styrningen och kontrollen är betryggande.
ESV ska utveckla och förvalta principer, regelverk och metoder för en effektiv ekonomisk styrning i staten.
ESV ska göra prognoser, analysera och lämna information om den statliga ekonomin.
ESV ska inom sitt verksamhetsområde ge stöd till andra statliga myndigheter.

2.1 Resultatredovisningens indelning

Resultatredovisningen är indelad i fem verksamhetsområden i enlighet med regleringsbrevet:

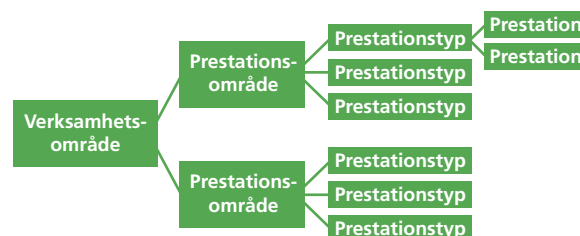
- Ekonomisk styrning
- Prognoser
- Informationssystemet Hermes
- EU-revision
- Tjänsteexport

2.2 ESV:s prestationer

Vi beskriver varje verksamhetsområde i ett eget kapitel. För varje verksamhetsområde redovisar och kommenterar vi verksamhetens prestationer och resultat i förhållande till de uppgifter och åiterrapporteringskrav som ESV har fått i instruktionen och i regleringsbreven. För varje verksamhetsområde inleder vi med en beskrivning av de uppgifter som enligt instruktionen och regleringsbrevet ingår i verksamhetsområdet. Därefter redovisar vi verksamhetsområdets prestationsområden och prestationstyper, till-

sammans med verksamhetsområdets kostnader. Vi väljer att dela in verksamheten i prestationsområden så att prestationerna inom prestationstyperna ska likna varandra. Resultatredovisningen följer sedan den indelning vi presenterar i inledningen till varje kapitel.

Figur 1 Resultatredovisningens indelning



ESV redovisar antalet prestationer när det är relevant, till exempel för prestationen avgiftssamråd och för prestationen utbildningar. För flertalet av våra prestationer är det dock varken möjligt eller relevant att redovisa antalet prestationer. Då beskriver vi prestationerna i löpande text istället.

För de flesta av ESV:s prestationstyper är det inte heller relevant att redovisa någon styckkostnad, eftersom prestationerna inom en prestationstyp ofta skiljer sig mycket åt i kostnad och omfattning. Inom till exempel prestationstypen uppdrag skiljer sig prestationerna både vad gäller kostnad och omfattning, men även på så sätt att det kan vara olika uppdrag mellan åren. Vi anser därför att styckkostnad skulle bli ett mycket svårtolkat mått och därför använder vi det bara för ett fåtal prestationer.

2.2.1 Extern bedömning av kvaliteten

Kvalitet kan definieras och mätas på olika sätt. I sin allmänna betydelse är kvalitet detsamma som egenskaper hos ett objekt. En prestations kvalitet kan alltså anses vara god om den har egenskaper som överensstämmer med vissa värden, kriterier eller standarder. Det går också att göra kvalitetsbedömningar för

de aktiviteter som skapar prestationer. Exempelvis kan en kvalitetsbedömning handla om hur avnämarna tycker sig ha blivit bemötta och hur lång tid olika saker har tagit.¹

Regeringen har i den förvaltningspolitiska propositionen lyft fram att det är viktigt att också ta med en bedömning av ”prestationernas kvalitet och medborgarnas uppfattning om dessa”² i resultatredovisningen. Vi väljer att översätta medborgare till användare eller kunder, vilket i ESV:s fall främst är myndigheter, regeringen eller Regeringskansliet.

Om det finns en extern bedömning av en verksamhet redovisar ESV den. För vissa delar av verksamheten är det svårt att få en extern bedömning av kvaliteten. Vilka bedömningar som finns redovisas under respektive verksamhetsområde. Det är främst kundundersökningar och uppföljningar av specifika uppdrag eller produkter som ligger till grund för vår analys. Inom vissa områden redovisas även externa bedömningar som inte har en direkt koppling till någon prestationstyp men som vi anser är relevanta för analysen.

Tidigare år har vi använt en fyrgradig bedömningsskala för kvaliteten. Från och med i år har vi valt att ta bort bedömningsskalan. Anledningen till detta är att vi de senaste åren sett att svarsfrekvensen för den övergripande NKI-undersökningen försämrats och att vissa uppdrag har få respondenter (endast en respondent per uppdrag). Vidare har skalan de senaste åren använts inom färre och färre områden. Vi ser därför att det är bättre att istället göra en analys utifrån de externa bedömningar vi har av olika verksamheter.

2.3 Ekonomi

I detta avsnitt redovisar vi ESV:s kostnader, intäkter samt kapitalförändring.

1 Se ESV:s handledning Resultatredovisning (ESV 2012:42).
2 Prop. 2009/10:175 (s. 98).

2.3.1 Totala kostnader

Tabell 1 Totala kostnader (tkr)

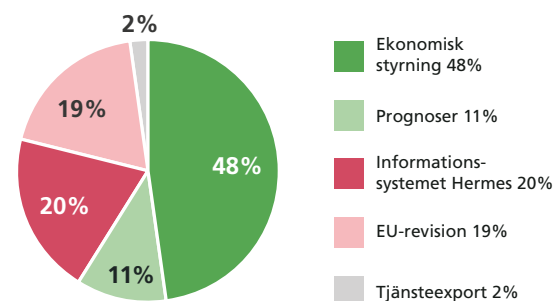
	2014	2013	2012
Ekonomisk styrning	96 629	98 209	93 227
Prognoser	22 097	23 106	22 254
Informationssystemet Hermes	40 953	40 701	38 629
EU-revision	38 736	38 752	39 318
Tjänsteexport	3 710	10 147	10 532
Totala kostnader*	202 124	210 915	203 959

*Skillnaden mot totala kostnader i resultaträkningen förklaras av avgiften för ESV:s eget avgiftsamtåd.

ESV:s totala kostnader har minskat med 8,8 miljoner kronor jämfört med 2013. Minskningen förklaras huvudsakligen av att vi under första halvåret bara hade ett pågående projekt inom tjänsteexporten samt att tjänsteexportfunktionen avvecklats under året.

Hur ESV:s totala kostnader fördelar sig procentuellt mellan verksamhetsområdena framgår av figur 2.

Figur 2 Totala kostnader fördelade på respektive verksamhetsområde



2.3.2 Totala intäkter

ESV:s totala intäkter har minskat med nästan 2,1 miljoner kronor jämfört med 2013. Intäkter av anslag har ökat med drygt 8,8 miljoner kronor. Ökningen avser främst Ekonomisk styrning och beror på att ESV:s arbete med PEPPOL från 2014 finansieras via ESV:s förvaltningsanslag samt att arbetet med E-SENS från 2014 finansieras via utgiftsområde 22. Ökningen förklaras även av en tillfällig höjning av ESV:s förvaltningsanslag för regeringsuppdraget att stödja Statens servicecenter.

Tabell 2 Totala intäkter per verksamhetsområde (tkr)

	2014	2013	2012
Ekonomisk styrning			
Anslag	69 231	60 524	59 394
Avgifter och andra intäkter än anslag	34 071	37 303	31 882
Summa	103 303	97 827	91 276
Prognoser			
Anslag	21 735	22 473	21 799
Avgifter och andra intäkter än anslag	377	672	473
Summa	22 112	23 146	22 271
Informationssystemet Hermes			
Anslag	40 101	39 416	37 790
Avgifter och andra intäkter än anslag	957	1 310	859
Summa	41 058	40 726	38 649
EU-revision			
Anslag	31 314	31 159	33 416
Avgifter och andra intäkter än anslag	7 446	7 623	5 926
Summa	38 760	38 782	39 341
Tjänsteexport			
Anslag	181	144	296
Avgifter och andra intäkter än anslag	3 149	9 995	9 769
Summa	3 330	10 139	10 064
Summa Anslag *	162 563	153 716	152 694
Summa Avgifter och andra intäkter än anslag**	46 000	56 904	48 908
Summa intäkter	208 563	210 620	201 602

*Skillnaden mellan intäkter av anslag och utgifter i anslagsredovisningen på 458 tkr beror dels på semesterlöneskuld intjänad till och med 2008 som redovisats mot anslag enligt övergångsbestämmelsen till 12 § anslagsförordningen på 491 tkr och dels på en återföring av ett gammalt överskott på 33 tkr avseende Hermesavgifter som förts bort direkt i balansräkningen.

** Inklusive bidrag och finansiella intäkter samt ESV:s egen avgift, avgiftssamrådsavgiften.

Avgifter och andra intäkter än anslag har minskat med 10,9 miljoner kronor. Minskningen avser främst Tjänsteexporten och beror på färre pågående uppdrag under 2014. Inom Ekonomisk styrning minskar bidragen mellan åren. PEPPOL och E-SENS finan-

sierades till och med 2013 med bidrag men från 2014 via anslag som beskrivs ovan. Under 2013 genomförde ESV ett regeringsuppdrag om ekonomiska nyttor från e-förvaltningsprojekt, uppdraget avslutades i början av 2014.

Tabell 3 Intäkter av anslag (tkr)

	2014	2013	2012
1:3 Verksamhetsstöd för den statliga budgetprocessen			
ap.1 Drift och användarstöd, Hermes	19 075	19 572	14 016
ap.2 RK Statsbudgetstöd	14 063	0	0
ap.4 Statsredovisningssystemet	6 656	7 777	9 000
ap.5 Transaktionsdatabas	262	181	182
1:8 Ekonomi-styrningsverket			
ap.1 Ekonomi-styrningsverket förvaltning	113 918	107 739	107 577
1:12 Riksgäldskontoret			
ap.3 Utvärdering av statens skuldförvaltning	396	291	0
2:6 Gemensamma e-förvaltningsprojekt av strategisk betydelse			
ap.2 E-handel i staten del till Ekonomi-styrningsverket	8 192	6 305	6 410
Avslutade anslagsposter			
1:3 ap.2.1 Finansiella kostnader	0	1 113	1 799
1:3 ap.2.2 Grunduppdrag	0	5 033	9 157
1:3 ap.2.3 Övriga uppdrag	0	5 704	3 727
1:8 ap.3 Myndighetsövergripande arbete inom ramen för samverkansuppdraget	0	0	825
Totalt anslag*	162 563	153 716	152 694

* Skillnaden mellan intäkter av anslag och utgifter i anslagsredovisningen på 458 tkr beror dels på semesterlöneskuld intjänad till och med 2008 som redovisats mot anslag enligt övergångsbestämmelsen till 12 § anslagsförordningen på 491 tkr och dels på en återföring av ett gammalt överskott på 33 tkr avseende Hermesavgifter som förts bort direkt i balansräkningen.

Intäkter av anslag har ökat med drygt 8,8 miljoner kronor och beror som nämnts ovan på att finansieringsformen för PEPPOL och E-SENS förändrats

samt på den tillfälliga höjningen för uppdraget att stödja Statens servicecenter.

Kapitalförändring

Tabell 4 Kapitalförändring (tkr)

	2014	2013	2012
Årets kapitalförändring	6 439	-295	-2 357
Balanserad kapitalförändring*	-4 408	-4 080	-1 723
Utgående myndighetskapital	2 031	-4 375	-4 080

*Skillnaden mellan utgående myndighetskapital 2013 och balanserad kapitalförändring 2014 beror på en återföring av ett gammalt överskott på 33 tkr avseende Hermesavgifter som förts bort direkt i balansräkningen.

Årets kapitalförändring uppgår till drygt 6,4 miljoner kronor och det utgående myndighetskapitalet uppgår till drygt 2 miljoner kronor. Den positiva kapitalförändringen avser främst Administrativa system. För mer information om den avgiftsbelagda verksamheten se kapitel 8.1, Avgiftsbelagd verksamhet.

3 Verksamhetsområde Ekonomisk styrning

Uppgifter för verksamhetsområdet Ekonomisk styrning enligt instruktion och regleringsbrev

ESV ska utveckla och förvalta den ekonomiska styrningen av statlig verksamhet.

ESV ska bistå regeringen med det underlag regeringen behöver för att säkerställa att statsförvaltningen är effektiv och att den interna styrningen och kontrollen är betryggande.

ESV ska utveckla och förvalta principer, regelverk och metoder för en effektiv ekonomisk styrning i staten.

ESV ska analysera och lämna information om den statliga ekonomin.

ESV ska inom sitt verksamhetsområde ge stöd till andra statliga myndigheter genom metoder, riktlinjer, utredningar, utbildning och rådgivning.

ESV får inom sitt verksamhetsområde utföra uppdrag åt andra statliga myndigheter.

ESV ska särskilt

- utveckla god redovisningssed i staten och ansvara för statsredovisningen,
- utveckla formerna för och dokumenten i den ekonomiska rapporteringen för såväl enskilda myndigheter som staten som helhet,
- utveckla och förvalta statlig redovisning, finansiell styrning och resultatstyrning,
- utveckla och förvalta samt samordna den statliga internrevisionen,
- utveckla och förvalta intern styrning och kontroll i staten,
- fastställa ekonomiadministrativa värden för varje myndighet,
- inom sitt verksamhetsområde säkerställa statsförvaltningens tillgång till ändamålsenliga administrativa system, med tillhörande stöd,

- samla in och tillhandahålla uppgifter om den statliga lokalförsörjningen samt följa upp uppgifterna,
- lämna yttrande om sådana hyresavtal som kräver regeringens medgivande, och
- svara för förvaltning och avveckling av lokaler efter beslut av regeringen i de fall där staten är hyresgäst men det inte finns någon myndighet som själv kan svara för avvecklingen.

Analysen av utfallet för statens budget ska vara integrerad med prognosverksamheten. Utfallet för statens budget ska löpande följas och analyseras. Utfall avseende statsbudgetens utgifter ska även redovisas realekonomiskt fördelade.

3.1 Verksamhetsöversikt

Inom verksamhetsområdet Ekonomisk styrning bidrar ESV till en effektiv och ändamålsenlig ekonomisk styrning på alla nivåer i staten. Det gör vi genom att utveckla och förvalta statlig redovisning, finansiell styrning och resultatstyrning och genom att säkerställa statsförvaltningens tillgång till ändamålsenliga och kostnadseffektiva administrativa system.

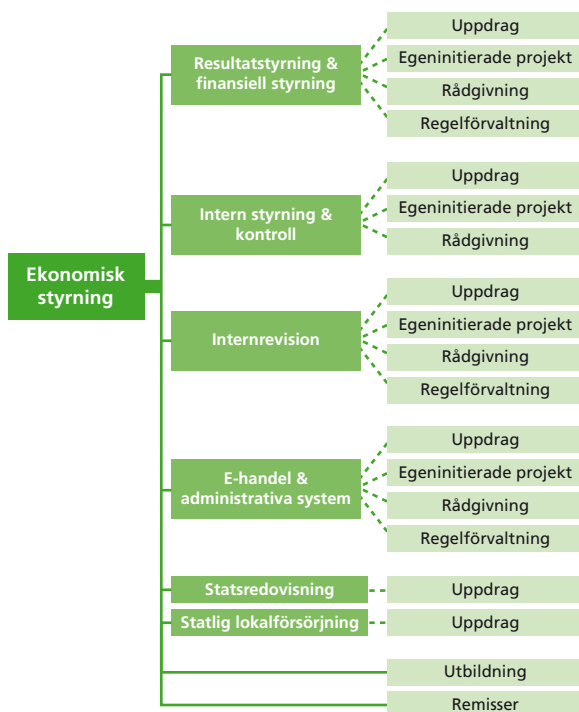
ESV utvecklar och samordnar också den statliga internrevisionen och utvecklar och förvaltar intern styrning och kontroll i staten. Dessutom fastställer ESV ekonomiadministrativa värden för varje myndighet, för att löpande följa upp den ekonomiadministrativa standarden inom staten. ESV ansvarar också för statsredovisningen och gör analyser av den statsfinansiella utvecklingen. Den statliga ekonomin redovisas bland annat som resultat- och balansräkning, utfall på statens budget och i nationalräkenskapstermer. Vi lämnar även stöd till regeringen och myndigheterna inom lokalförsörjningsområdet, bland annat genom analyser av lokalanvändning och lokalkostnader i staten.

Enligt ESV:s uppdrag ska vi bistå regeringen med

de underlag regeringen behöver för att säkerställa att statsförvaltningen är effektiv och att den interna styrningen och kontrollen är betryggande. Frågor om effektivitet och kontroll är därför centrala för oss i vårt arbete.

Verksamhetsområdet Ekonomisk styrning är indelat i sex olika prestationsområden:

- Resultatstyrning och finansiell styrning
- Intern styrning och kontroll
- Internrevision
- E-handel och administrativa system
- Statsredovisning
- Statlig lokalförsörjning



Prestationsområdena är därefter indelade i prestationstyper.

Alla prestationstyper finns inte inom alla prestationsområden, inom exempelvis Statsredovisning finns bara prestationstypen Uppdrag. Prestationstypen Egeninitierade projekt består av insatser som ESV initierat för att utveckla de uppgifter vi har enligt instruktionen och regleringsbrevet.

Utöver detta finns det två prestationstyper: Utbildning och Remisser, som går över hela verksamhetsområdet Ekonomisk styrning.

Tabell 5 *Prestationstyper och kostnader inom verksamhetsområdet Ekonomisk styrning (tkr)*

	2014	2013	2012
Resultatstyrning och finansiell styrning			
Uppdrag	16 062	15 043	12 596
Egeninitierade projekt	7 730	7 611	5 647
Rådgivning	7 909	8 144	7 902
Regelförvaltning	1 938	1 509	1 473
Summa	33 639	32 307	27 618
Intern styrning och kontroll			
Uppdrag	753	9	1 521
Egeninitierade projekt	32	82	42
Rådgivning	108	301	508
Summa	893	392	2 071
Internrevision			
Uppdrag	1 189	2 269	3 122
Egeninitierade projekt	861	87	185
Rådgivning	329	357	123
Regelförvaltning	13	194	98
Summa	2 392	2 908	3 528
E-handel och administrativa system			
Uppdrag	20 750	25 257	23 595
Egeninitierade projekt	1 194	18	0
Rådgivning	450	303	0
Regelförvaltning	271	158	0
Summa	22 665	25 736	23 595
Statsredovisning			
Uppdrag	21 132	20 148	20 780
Summa	21 132	20 148	20 780
Statlig lokalförsörjning			
Uppdrag	3 552	4 139	3 107
Summa	3 552	4 139	3 107
Utbildning	10 869	11 202	11 399
Remisser	1 486	1 377	1 129
Summa Ekonomisk styrning	96 629	98 209	93 227

Inom prestationsområdet Resultatstyrning och finansiell styrning ser vi att kostnaderna för uppdrag fortsätter att öka. Förklaringen är liksom året innan att flera regeringsuppdrag har krävt stora resurser. Några av de regeringsuppdrag som vi har lagt mest resurser på är uppdraget att stödja Statens servicecenter, effektivisering av kärnverksamheter, it-kostnader och EU-medelshantering.

När det gäller intern styrning och kontroll har uppdragen ökat, vilket främst beror på avgiftsfinansierade uppdrag. Inom prestationsområdet internrevision har kostnaderna för uppdrag minskat medan egeninitierade projekt har ökat. Där har vi bland annat arbetat med en handledning om revisionsmetodik som beräknas bli färdig under 2015.

Kostnaderna för prestationsområdet E-handel och administrativa system sjönk 2014 och är den främsta förklaringen till nedgången i kostnader för hela verksamhetsområdet Ekonomisk styrning. Kostnaderna för uppdragen inom E-handel och administrativa system ökade 2013. En förklaring till detta är bland annat att 2013 var ett mycket intensivt år med tre parallella upphandlingar av statliga ramavtal samtidigt som vi lanserade ramavtal för ekonomisystem.

Inom området statlig lokalförsörjning gick kostnaderna upp under 2013 för att sedan falla tillbaka under 2014. Det beror främst på att it-systemet som används för registrering av uppgifter om myndigheternas hyresavtal uppgraderats. Huvuddelen av arbetet gjordes 2013.

Vi ser inga större variationer när det gäller Statsredovisningen eller utbildningsverksamheten. Sammantaget minskar kostnaderna för hela verksamhetsområdet.

3.2 Resultatstyrning och finansiell styrning

Inom området Resultatstyrning och finansiell styrning har ESV flera uppdrag enligt instruktion och regleringsbrev samt en relativt omfattande rådgivningsverksamhet. Omfattningen av regelförvaltningen varierar mellan åren. Under 2014 var den ganska stor då det var flera olika ändringar som initierades av tidigare utredningar.

3.2.1 Uppdrag inom Resultatstyrning och finansiell styrning

Inom prestationstypen Uppdrag ingår både uppdrag ESV gör inom ramen för förvaltningsanslaget, samt bidrags- och avgiftsfinansierade insatser vi gör åt våra uppdragsgivare: regeringen, Regeringskansliet och myndigheterna.

ESV har haft 120 avgiftssamråd

Myndigheterna ska varje år samråda med ESV om de avgifter de tar ut eller planerar att ta ut, enligt 7 § avgiftsförordningen (1992:191). Samråden är ett instrument för att styra och kontrollera avgiftsbelagd verksamhet i staten och syftar bland annat till att uppnå enhetliga principer i avgiftssättningen.

Tabell 6 Avgiftssamråd

	2014	2013	2012
Antal avslutade ärenden	120	116	107
Resursåtgång i timmar	933	1 204	1 024
Genomsnittlig handläggningstid i dagar	18	18	18
Kostnad (tkr)	1 110	1 505	1 293
Styckkostnad (tkr)	9,2	13,0	12,1

Under året har ESV avslutat 120 samråd. Det innebär en marginell ökning jämfört med 2013. Den genomsnittliga handläggningstiden, från att ärendet registreras till expediering, var 18 dagar. Det är samma antal dagar som tidigare år och håller sig inom de fyra veckor som anges i föreskrifterna till avgiftsförordningen. Kostnaden har gått ner, vilket vi bedömer är ett resultat av att vi har arbetat med att effektivisera processen.

Vi har startat en översyn av EA-värderingen

ESV fastställer och rapporterar årligen myndigheternas ekonomiadministrativa värden. Den ekonomiadministrativa värderingen (EA-värderingen) mäter hur väl myndigheterna uppfyller kraven i de statliga ekonomiadministrativa reglerna. Den omfattar myndigheter som är anslutna till den statliga redovisningsorganisationen.

Under året påbörjade ESV en översyn av EA-värderingen. Mätningen infördes i början av 90-talet och frågorna har succesivt utvecklats och utökats. Vi menar att EA-värderingen fyller en viktig funktion. Samtidigt måste den administrativa kostnaden som mätningen för med sig, för både ESV och myndigheterna, ställas mot nyttan. I översynen ska vi se över inriktningen på och omfattningen av frågorna, vi ska också arbeta för att göra frågorna tydligare.

Under hösten gjorde vi en första översyn av koncernvärdesfrågorna. Arbetet med översynen fortsätter under 2015.

I april rapporterade vi EA-värden för 197 myndigheter. Totalt sett följer myndigheterna EA-bestämmelserna väl och det är små förändringar över tiden. Störst avvikelse fanns för EA-värdena 2013 inom områdena lokalförsörjning, avstegsanmälan från ramavtal, riskanalys samt arkivering av räkenskapsmaterial.³

Avgiftsrapporten visar att statens avgiftsintäkter ökade med 3 miljarder kronor

ESV:s årliga rapport om utvecklingstendenserna för statlig avgiftsbelagd verksamhet för 2013 publicerades i juni.⁴ Totalt uppgick de statliga myndigheternas avgiftsintäkter till 78,4 miljarder kronor, vilket är en ökning med 3 miljarder kronor jämfört med föregående år. Drygt 54 procent av avgiftsintäkterna var externa avgiftsintäkter och 46 procent var interna avgiftsintäkter. Som externa avgifter klassas avgifter som betalas av andra än statliga myndigheter, till exempel privatpersoner eller företag. Avgifter som betalas av en annan statlig myndighet räknas som interna avgifter.

ESV:s redovisningsråd har diskuterat anpassning till internationella redovisningsstandarder

Enligt ESV:s instruktion ska det vid myndigheten finnas ett särskilt råd för redovisningsfrågor. Under året har redovisningsrådet sammanträtt fyra gånger. Rådet har då diskuterat olika principiella frågor inom redovisningsområdet. Vi har också tagit upp ESV:s förslag till regelförändringar, liksom arbetet med att fortsätta anpassa de statliga redovisningsreglerna till internationella redovisningsstandarder. ESV tycker att rådets synpunkter är värdefulla och att det är positivt att det finns möjlighet att stämma av principiella frågor med företrädare både för den statliga och privata sektorn.

Vi anpassar redovisningsregler till internationella redovisningsstandarder

Ett av ESV:s uppdrag enligt regleringsbrevet var att bistå Regeringskansliet med att fortsätta anpassa de

statliga redovisningsreglerna till internationella redovisningsstandarder. Vi skulle också bistå i arbetet inom EU att ta fram en gemensam europeisk redovisningsstandard (EPSAS). ESV har deltagit i konferenser och fyra så kallade Task Force-möten som har handlat om både styrning och standarder. I uppdraget ingick även att lämna förslag till eventuella förordningsändringar som skulle träda i kraft den 1 januari 2015. I rapporten Förslag till förordningsändringar, lämnar vi bland annat förslag till förändrade regler för redovisning av tillgångar, främst finansiella tillgångar. Vi föreslår också anpassningar av balansräkningens uppställningsform i årsredovisningen för staten.⁵

ESV föreslår ändringar för avgiftssamråden och avgiftsrapporten

ESV har avrapporterat ett regeringsuppdrag om avgiftsrapporten och avgiftssamråden.⁶ Vi fick uppdraget i vårt regleringsbrev och har i vår översyn bland annat sett att ESV skulle kunna utfärda fler undantag, så att färre myndigheter behöver göra årliga samråd. Vi föreslår också att tidigarelägga avgiftsrapporten. Just nu kommer den i juni, vilket kan bidra till den låga användningsgraden. Ytterligare ett förslag är att myndigheterna ska ändra sin inrapportering av avgifter, så att den följer strukturen för avgiftsbudgeten i regleringsbrevet.

ESV har identifierat hur myndigheter arbetar med effektivisering av sina kärnverksamheter

ESV fick i uppdrag i regleringsbrevet att ta fram goda exempel på myndigheternas arbete med att effektivisera sina kärnverksamheter. I uppdraget deltog 24 myndigheter av varierande storlek. Några vanliga sätt att effektivisera verksamheten är genom samverkan och utveckling av processer.

Utredningen visade att myndigheterna ofta startar sitt effektiviseringsarbete utifrån externa krav.

3 ESV 2014:14 Ekonomiadministrativ värdering 2014.

4 ESV 2014:45 Avgifter 2013 – om avgiftsbelagd verksamhet i staten.

5 ESV 2014:30 Förslag till förordningsändringar – Redovisning av regeringsuppdrag rörande förslag till förordningsändringar inom området finansiell redovisning

6 ESV 2014:58 Översyn av avgiftsrapport och avgiftssamråd.

Det kan vara regeringen, medborgare eller företag som ställer krav på myndigheterna, som genom effektivisering försöker anpassa sig till att möta dessa krav.⁷

ESV har tagit fram en it-kostnadsmodell för myndigheter

ESV fick i regleringsbrevet i uppdrag att ta fram en modell för att beräkna myndigheternas it-kostnader och it-investeringar. I uppdraget ingick även att ta fram en modell som myndigheter kan använda för att följa upp olika strategiska val inom sina it-verksamheter. ESV genomförde arbetet tillsammans med 22 myndigheter. ESV redovisade uppdraget i oktober.⁸ Som en del av arbetet med att marknadsföra modellen har ESV skapat ett nätverk kring it-kostnader och jämförelser. Nätverket hade sin första träff i december.

Stöd för att stärka EU-medelshanteringen i Sverige

ESV fick i uppdrag i regleringsbrevet att stödja svenska myndigheter i deras arbete med EU-medel. Under året anordnade vi ett uppstartsmöte och två seminarier där myndigheter fått stöd och samverkat om ämnen som de själva önskat.⁹ Vi har bland annat pratat om korruption, upphandling samt risker och möjligheter med den nya programperioden.

Uppdraget innefattar även att utveckla flera delar i årsredovisningen för staten. Det gäller kapitlet om nationellt intygande samt avgifter till och bidrag från EU. Utvecklingen av kapitlet innebär även att se över hur den nya programperioden, 2014–2020, och regelverket ska åskådliggöras. Uppdraget ska rapporteras i juni 2016.

Oförändrade principer för redovisning av statens tjänstepensionsskuld

ESV fick i regleringsbrevet i uppdrag att utveckla principer för hur statens tjänstepensionsskuld ska redovisas i årsredovisningen för staten. Detta gjordes i samråd med Statens tjänstepensionsverk och i

dialog med Regeringskansliet. I en rapport har ESV fattat beslut om att samma principer som gällde i årsredovisningen för staten 2013 även ska tillämpas de närmaste åren för att redovisa statens tjänstepensionsskuld.¹⁰ Detta i väntan på att principer läggs fast i de internationella redovisningsramverken för den offentliga sektorn.

ESV har haft i uppdrag att stödja det fortsatta utvecklingsarbetet med Statens servicecenter

ESV fick 2013 i uppdrag att stödja det fortsatta utvecklingsarbetet med Statens Servicecenter.¹¹ Syftet med uppdraget var att öka effektiviteten och minska administrationskostnaderna i statsförvaltningen som helhet. Uppdraget bestod av fyra delar och slutredovisades i juni 2014.¹² I januari avrapporterade vi ett deluppdrag.¹³ Där förordade vi att det även i fortsättningen bör vara frivilligt att köpa tjänster av Statens servicecenter.

I slutrapporten pekade vi bland annat på att det finns en betydande besparingspotential för staten som helhet om byten av administrativa system, till exempel ekonomisystem, sker på ett ställe i stället för hos varje enskild myndighet. Vi menar också att Statens servicecenter bör ges ekonomiska och resursmässiga förutsättningar för att få egna systemlösningar på plats. För lönetjänsten ligger en sådan lösning nära i tiden medan det för ekonomitjänsten ligger längre bort.

ESV föreslår att Försvarets materielverk ska uppgå i Försvarmakten

Försvarmakten beställer försvarsmateriel av Försvarets materielverk (FMV) som i sin tur beställer den från försvarsindustrin. Det dubbla beställningsledet leder enligt ESV till obalanser mellan myndigheternas ansvar och befogenheter. Modellen begränsar även riksdagens och regeringens möjligheter att utöva finansiell styrning. ESV analyserade flera alternativa lösningar på problemen och vår slutsats är att

10 ESV 2014:56 Principer för redovisning av statens tjänstepensionsskuld.

11 Regeringsbeslut S2013/3452/SFÖ (delvis).

12 ESV 2014:46 Stöd för det fortsatta utvecklingsarbetet med Statens servicecenter.

13 ESV 2014:3 Åtgärder för att stödja en ökad administrativ effektivisering i statsförvaltningen som helhet.

7 ESV 2014:59 Effektivisering av kärnverksamheter: Exempel från statliga myndigheter.

8 ESV 2014:50 It-kostnadsmodell – Ett första steg mot ett gemensamt språk.

9 ESV dnr 3.2-133/2014.

FMV bör uppgå i Försvarsmakten. ESV utredde frågan på uppdrag av regeringen, uppdraget slutredovisades i maj.¹⁴

ESV har genomfört uppdrag åt flera myndigheter

ESV stöttade under året ett antal myndigheter inom de områden som vi ansvarar för. Vi har hjälpt Centrala studiestödsnämnden med deras förändringsarbete,¹⁵ Myndigheten för yrkeshögskolan med utvärderingar,¹⁶ Kriminalvården med resultatstyrning¹⁷ samt Myndigheten för radio och tv med resultatstyrning¹⁸.

3.2.2 Egeninitierade projekt

Inom ramen för vårt uppdrag har vi möjlighet att själva initiera projekt som har med utvecklingen av den finansiella styrningen eller resultatstyrningen att göra.

Vi har skrivit flera böcker och skrifter om verksamhetsstyrning

Inför vår årliga konferens, ESV-dagen, i oktober publicerades vägledningen Att få rätt saker att hända – verksamhetsstyrning i statliga myndigheter.¹⁹ Boken beskriver hela verksamhetsstyrningen inom en myndighet. Med skriften vill vi ge exempel på hur man kan tänka om den interna styrningen på myndigheterna.

I idéskriften Tankar om styrning och verksamhetsutveckling i statsförvaltningen förmedlar en av våra medarbetare sina reflektioner baserat på närmare 40 års medverkan i och erfarenheter av verksamhetsutveckling och styrning i statsförvaltningen. Skriften lyfter fram mönster och aspekter som det kan finnas skäl att särskilt uppmärksamma i ett fortsatt utvecklingsarbete.²⁰

ESV genomförde tillsammans med fyra myndigheter ett projekt om systemsyn och systembaserad styrning. Vi tog också fram en skrift, Effekti-

14 ESV 2014:39 Fungerande styrning av försvarets materiel- och logistikförsörjning.

15 ESV dnr 3.2-898/2014.

16 ESV dnr 3.2-1543/2013.

17 ESV dnr 1202/2013.

18 ESV dnr 3.1-311/2014.

19 ESV 2014:49 Att få rätt saker att hända – Verksamhetsstyrning i statliga myndigheter.

20 ESV 2014:43 Idéskrift – Tankar om styrning och verksamhetsutveckling i statsförvaltningen.

vare verksamhet genom ett ökat kundfokus,²¹ som ger en praktisk inblick i hur de fyra myndigheterna utvecklat sina verksamheter utifrån systembaserad styrning.

ESV har haft två nätverksträffar för bättre resultatredovisning i årsredovisningen

Ungefär 80 myndigheter deltog i de nätverksträffar om resultatredovisning som ESV anordnade under året. Syftet med nätverksträffarna är att öka kvaliteten på myndigheternas årsredovisning samt öka kompetensen om det gällande regelverket om resultatredovisning i årsredovisningen.

3.2.3 Rådgivning inom Resultatstyrning och finansiell styrning

Rådgivningen sker i huvudsak per telefon och e-post, via handledningar och genom att vi deltar i referensgrupper och kommittéer. Vi tillhandahåller även frågor och svar för de vanligaste redovisningsfrågorna på vår webbplats. Ibland har vi också rådgivande möten med myndigheter. Rådgivningen är avgiftsfri.

Handledningar om avgifter, att starta och lägga ner myndigheter samt redovisning av fonder publicerade

I stort sett alla myndigheter tar någon gång ut en avgift, till exempel för kopior, en utbildning eller en ansökan. Även om avgiftsförordningen inte är särskilt omfattande är reglerna inte alltid så lätta att tolka. Vi har därför uppdaterat handledningen Sätt rätt pris.²²

Vi har också uppdaterat en handledning som tar upp hur man ska gå tillväga när en myndighet startar eller upphör.²³

I handledningen om fonder har vi moderniserat och gjort beskrivningen av fonder mer aktuell. Handledningen ger bland annat information till den som vill sätta sig in i begreppet fonder i staten, då det skiljer sig från vad som gäller i andra samhällssektorer.²⁴

21 ESV 2014:54 Idéskrift – Effektivare verksamhet genom ett ökat kundfokus.

22 ESV 2014:52 Sätt rätt pris! – Prissättning och kalkylering för statliga myndigheter.

23 ESV 2014:57 Myndighet startar – myndighet upphör – Att hantera organisations- och strukturförändringar i staten, ur ett ekonomiamministrativt perspektiv.

24 ESV 2014:60 Redovisning av fonder vid statliga myndigheter.

Rådgivningen via telefon och e-post har fortsatt att minska

ESV har under året besvarat frågor om redovisning, finansiering och resultatstyrning via telefon och e-post. Omfattningen har under 2014 varit 3 772 timmar jämfört med 2013 då det var 4 386 timmar. Det är en minskning för andra året i rad. Tidigare har minskningen förklarats av minskad rådgivning till kommittéer, men nu är den kopplad till myndigheterna. Tiden vi lägger ner på frågor om resultatredovisning har fortsatt att minska, vilket kan ha ett samband med ESV:s övriga satsningar inom det området.

De frågor vi får är av olika karaktär. Liksom tidigare år ställer myndigheterna många frågor om till exempel redovisning av anläggningstillgångar, men även frågor om bidrag och moms är vanligt förekommande.

3.2.4 Regelförvaltning inom Resultatstyrning och finansiell styrning

Tre regelprocesser under hösten

Varje år ser vi över och gör ändringar i de förordningar och föreskrifter som ESV ansvarar för. Årets regelöversyn var särskilt omfattande eftersom vi genomförde tre processer istället för en under hösten. Det beror på att vi inväntade regeringens beslut om förordningsändringar innan vi kunde fatta beslut om ändrade föreskrifter. Årets regelöversyn resulterade i flera förändringar.

ESV fattade bland annat beslut om förändringar i föreskrifterna och de allmänna råden till förordningen om årsredovisning och budgetunderlag.²⁵ Att reglerna ändrades har bland annat att göra med en anpassning till internationella redovisningsstandarder. Det gäller till exempel nya regler om finansiella instrument.

Flera regler har också ändrats som en följd av ett uppdrag om avgifter ESV genomförde förra året. Det är både regeringen som fattat beslut om förordningsändringar och ESV som fattat beslut om ändringar i föreskrifter och allmänna råd.²⁶ Alla ändringarna handlar om att vi ska bli bättre på att hantera avgifts-

belagd verksamhet i staten. Det gäller särskilt de avgifter som bruttoredo visas mot inkomsttitel. De ändrade reglerna kommer alltid med i den nya utgåvan av EA-boken. På ESV:s webbplats finns även en elektronisk version, som uppdateras varje halvår.

ESV har genomfört utbildningar inom konsekvensutredningar vid regelgivning

ESV genomförde tillsammans med Tillväxtverket och Regelrådet 12 utbildningar om konsekvensutredning vid regelgivning.

Under året reviderades förordningen (2007:1244) om konsekvensutredning vid regelgivning. Kopplat till regelgivning har även en ny förordning, förordning (2014:570) om regeringens medgivande till beslut om vissa föreskrifter, trätt i kraft under året. ESV har fört dialog med berörda departement om tillämpningen av de nya föreskrifterna och har sedan förtydligat hur de ska tillämpas på vår webbplats.

3.3 Intern styrning och kontroll

3.3.1 Uppdrag inom Intern styrning och kontroll

ESV har under året hjälpt Energimyndigheten och Utrikesdepartementet i deras arbete med intern styrning och kontroll. ESV kan konstatera att Energimyndighetens ambitionsnivå för det interna styr- och kontrollarbetet ligger över den miniminivå som förordningarna anger.²⁷ Hos Utrikesdepartementet deltog ESV i ett projekt för att se över processerna för bidragshantering.²⁸

3.3.2 Egeninitierade projekt inom Intern styrning och kontroll

Under året gjorde vi en uppföljning av hur myndigheter har bedömt och redovisat sin interna styrning och kontroll i årsredovisningarna. Sådana uppföljningar har vi gjort sedan 2009. Uppföljningen visar att andelen myndigheter som bedömer att den interna styrningen och kontrollen är betryggande är fortsatt hög med en viss ökning jämfört med i fjol. Fortfarande är det en större andel styrelsemyndig-

²⁵ Förordning (2000:605) om årsredovisning och budgetunderlag.

²⁶ Avgiftsförordning (1992:191).

²⁷ ESV 2014:24 Intern styrning och kontroll på Statens energimyndighet.

²⁸ ESV dnr 3.1-629/2014.

heter än enrådgivningsmyndigheter som gör den bedömningen.²⁹

3.3.3 Rådgivning inom Intern styrning och kontroll

ESV besvarade under året flera frågor om tillämpningen av det statliga regelverket om intern styrning och kontroll.³⁰ Många av frågorna handlar om vad som menas med bristande intern styrning och kontroll. Vi har lagt ut några av de frågor vi fått och svaren på dem på ESV:s webbplats.

3.4 Internrevision

3.4.1 Uppdrag inom internrevision

Internrevisionen i staten fungerar bra

I enlighet med rapporteringskraven i ESV:s instruktion har vi lämnat en särskild rapport om den statliga internrevisionen till regeringen.³¹ I årets rapport fokuserade vi på att beskriva nyttan och effekten av den statliga internrevisionen.

ESV:s internrevisionsråd har träffats fyra gånger under 2014

Enligt ESV:s instruktion ska det vid myndigheten finnas ett internrevisionsråd. Under året har rådet träffats fyra gånger. I år diskuterade rådet den årliga rapporten om den statliga internrevisionen, den nya handledningen om internrevisionsprocessen samt frågor och svar innan vi publicerade dem på ESV:s webbplats.

3.4.2 Egeninitierade projekt inom Internrevision

ESV har besökt tio internrevisionsfunktioner

Under året träffade ESV flera olika internrevisionsfunktioner ute på myndigheterna. Syftet med besöken var att dels se hur man arbetar med internrevision i praktiken, dels att hålla kontakt med de olika internrevisionsfunktionerna. Besöken ger en möjlighet till fördjupad analys i den årliga rapporten.³²

29 ESV 2014:36 ESV Säkerställd intern styrning och kontroll 2014 – Myndigheternas redovisning i årsredovisningarna för 2013.

30 ESV dnr 3.9-75/2014.

31 ESV 2014:28 Redovisning av den statliga internrevisionen 2014.

32 ESV 2014:28 Redovisning av den statliga internrevisionen 2014.

3.4.3 Rådgivning inom Internrevision

Under året arbetade vi med att uppdatera våra frågor och svar på ESV:s webbsida. Vi deltog också i en EU-konferens i Haag i samband med att vi uppdaterade Sveriges del av kompendiet³³ om intern kontroll och internrevision i EU-länderna.

3.5 E-handel och administrativa system

3.5.1 Uppdrag inom E-handel och administrativa system

ESV arbetade vidare med e-handel i staten – nationellt och på EU-nivå

ESV har sedan 2009 regeringens uppdrag att leda och samordna statens införande av e-beställningar.³⁴ Från och med den 1 juli 2014 ska alla myndigheter hantera beställningar elektroniskt, om de omfattas av förordningen (2003:770) om statliga myndigheters elektroniska informationsutbyte. I och med detta fokuserade vi mycket på att arbeta med stödjande informationsinsatser till myndigheterna under första halvåret, bland annat i form av nyhetsbrev.³⁵ Under året följde ESV kontinuerligt upp myndigheternas införande och kan konstatera att ett stort antal myndigheter inte klarade av att införa e-beställningar till måldatumet den 1 juli 2014. Det förde vi fram i den delrapport som levererades till regeringen i juni 2014.³⁶

ESV beviljade under året cirka 30 dispenser, vilket innebär att många myndigheter fått längre tid på sig att införa e-beställningar. I de flesta fall har det handlat om myndigheter som gjort en avsiktsförklaring att köpa tjänster från Statens servicecenter.

Under året fortsatte vi även med att hjälpa myndigheterna att ansluta leverantörer till sin e-handelstjänst och vi utökade detta arbete med flera delprojekt tillsammans med olika pilotmyndigheter.

Inom ramen för Single Face To Industry (SFTI) har ESV bjudit in flera leverantörer till offentlig sektor för att informera om e-handel. Vidare genomförde ESV inom ramen för SFTI flera utbildningar inom e-handel och standarder.

33 http://ec.europa.eu/budget/pic/compendium/contributions/index_en.cfm

34 Regeringsbeslut 2009-06-16, Fi2007/9783.

35 ESV dnr 3.7-148/2014.

36 ESV 2014:42 E-handel, E-SENS och PEPPOL – Delrapport juni 2014.

ESV fick under 2013 regeringsuppdraget att leda och samordna det svenska deltagandet i EU-projektet E-SENS.³⁷ E-SENS ska konsolidera, förbättra och vidareutveckla bland annat teknisk och legal infrastruktur för att underlätta informationsutbyte med offentlig verksamhet i EU. Under året har ESV bland annat arbetat med att lägga en grund för de piloter som ska genomföras i samarbete med andra länder, bland annat Norge och Danmark. Dessutom har ESV marknadsfört E-SENS, nationellt och internationellt, arbetat fram specifikationer och lösningar för e-id och e-signatur samt tagit fram en första version av ett ramverk för styrning och förvaltning av E-SENS byggstenar.³⁸

Under året fortsatte ESV att utveckla sin roll som PEPPOL-myndighet. Inom ramen för SFTI-samarbetet har ESV, efter förslag från bland annat Lunds universitet och Arbetsförmedlingen, verkat för att SFTI:s beredningsgrupp ska fatta beslut om att rekommendera PEPPOL:s infrastruktur för e-handel. Beslutet fattades i november och gör det lättare för stora grupper av leverantörer till offentlig sektor att utväxla elektroniska meddelanden.³⁹

Inom förvaltningsorganisationen OPENPEPPOL har ESV arbetat med att uppgradera infrastruktur och meddelandestandarder tillsammans med andra europeiska länder.⁴⁰

ESV upphandlar och förvaltar administrativa system

ESV har enligt instruktionen till uppgift att säkerställa statsförvaltningens tillgång till ändamålsenliga administrativa system med tillhörande stöd. Vi löser uppgiften bland annat genom att upphandla och förvalta statliga ramavtal.

Efter de senaste årens upphandlingsprojekt finns nu ramavtal avropsbara inom alla områden. Vårt arbete har under året inriktats mot lansering och förvaltning av de nya ramavtalen.

Under våren avvecklade en av två ramavtalsleverantörer för ekonomisystem, KMD Sverige HB,

sin verksamhet i Sverige. Det fick konsekvenser för det kvarvarande ramavtalet med Unit4 Agresso AB. Under juli månad omförhandlade vi därför ramavtalet för ekonomisystem med Unit4 Agresso AB.⁴¹ Takpriserna sänktes i många fall som en följd av att Unit4 Agresso AB blev ensam leverantör. Under året har fem avrop på ramavtalet genomförts.

I maj blev det statliga ramavtalet för personalsystem med EVERY HR Solutions AB avropbart.⁴² Många myndigheter har kommit på de informationsträffar vi haft och hittills har cirka 10 avrop skett. Även Statens servicecenter har avropat för sig och sina kundmyndigheter. I samband med att det nya ramavtalet blev klart valde den tidigare ramavtalsleverantören CGI att säga upp avtal med de flesta myndigheter som har Palasso.

I januari vann ESV överprövningen av ramavtalen för oberoende konsulttjänster för administrativa it-system inom områdena ekonomi och personal i förvaltningsrätten. I februari tecknades ramavtalen med fem leverantörer inom området ekonomi⁴³ och en leverantör inom området personal⁴⁴.

Även ramavtalen för beslutsstöds- och budgetsystem (BI) blev avropbart i juli,⁴⁵ efter att ESV vunnit en överprövning även i kammarrätten. Tre leverantörer finns i ramavtalet för BI-system.

3.5.2 Rådgivning inom E-handel och administrativa system

Rådgivningen sker i huvudsak per telefon och e-post, och genom att lägga ut och uppdatera frågor och svar på ESV:s webbplats. Vi har även haft informations- och lanseringsträffar om våra nya ramavtal.

På e-handelsområdet har frågorna fortsatt att handla om tips på hur myndigheter kan organisera inköpsverksamheten samt många frågor om uppföljningen som ESV gjort om införandet av e-beställningar i staten.⁴⁶

Under året ökade antalet frågor om våra ramavtal i takt med att flera av ramavtalen blivit avropsbara. Många myndigheter hör av sig till ESV när de förbe-

37 Regeringsbeslut 2013-03-14, N2012/5930/ITP.

38 ESV 2014:42 E-handel, E-SENS och PEPPOL – Delrapport juni 2014.

39 ESV 2014:27 Slutrapport PEPPOL 2012–2013.

40 ESV 2014:42 E-handel, E-SENS och PEPPOL – Delrapport juni 2014.

41 ESV dnr 18-311/2012.

42 ESV dnr 7.1-1031/2013.

43 ESV dnr 2.5.1-1452/2013.

44 ESV dnr 2.5.1-1457/2013.

45 ESV dnr 7.1-726/2014, 7.1-727/2014, 7.1-728/2014.

46 ESV dnr 3.9-2/2014

reder avrop och våra informations- och lanserings-träffar av de nya ramavtalen var välbesökta.⁴⁷

En angelägen fråga för många myndigheter var CGI:s uppsägningar av myndigheternas avropsavtal för lönesystemet Palasso. ESV informerade myndigheterna om hur de kan hantera situationen som uppstått.

3.5.3 Regelförvaltning inom E-handel och administrativa system

Under året beslutade vi om några ändringar av föreskrifterna om e-handel. En viktig uppdatering är föreskrifterna med de nya PEPPOL-baserade meddelandestandarder som SFTI rekommenderat.

ESV har även haft kontinuerlig kontakt med Riksarkivet för att få till stånd föreskrifter om gallring av elektroniska fakturor efter skanning.

3.6 Statsredovisning

Prestationsområdet omfattar uppdragen Uppföljning av statens budget, Statens resultaträkning, balansräkning och finansieringsanalys m.m. samt Finansstatistik. ESV bidrar till kontroll över statens finanser genom den information vi tar fram inom området Statsredovisning. Informationen ger också underlag till beslut om den ekonomiska politiken.

3.6.1 Uppdrag inom Statsredovisning

Inom prestationsområdet Statsredovisning är uppdragen från regeringen av löpande karaktär och återkommer år från år.

ESV följer upp statens budget varje månad

ESV följer upp, analyserar och redovisar utfallet på statens budget och ålderspensionssystemet månadsvis, som stöd för regeringens kontroll av budgeten och utgiftstaket. Utfallsanalysen publiceras på ESV:s webbplats.⁴⁸ Varje år tar ESV fram publikationen Utfallet för statens budget, som efter beredning i Regeringskansliet är en del i regeringens årsredovisning för staten, som lämnas till riksdagen. ESV redovisade Utfallet för statens budget för 2013 i mars.⁴⁹

47 ESV dnr 3.9-2/2014.

48 ESV dnr 5.2-730/2014.

49 ESV 2014:25 Utfallet för statens budget – del av ESV:s underlag för årsredovisning för staten 2013.

Vi tar även fram Tidsserier över statens budget med mera, som en del av Sveriges officiella statistik. Det omfattar, förutom budgetutfallet, bland annat realekonomisk fördelning av budgetutfallet i olika skärningar och uppgifter ur resultat- och balansräkningen.⁵⁰

I enlighet med regleringsbrevet redovisade ESV budgetens utfall realekonomiskt. Vi levererade också årliga datafiler som underlag för Regeringskansliets ekonomiska analys och pris- och löneomräkning av anslag.⁵¹

Resultaträkning, balansräkning och finansieringsanalys m.m. lämnades i mars

Det underlag till årsredovisning för staten som ESV varje år lämnar till regeringen består av två huvuddelar. Den ena är rapporten Utfallet för statens budget som beskrivs ovan. Den andra är rapporten Statens resultaträkning, balansräkning och finansieringsanalys m.m. Den andra rapporten bildar efter beredning i Regeringskansliet kapitlet Resultaträkning, balansräkning och finansieringsanalys i regeringens årsredovisning för staten, men även hela eller delar av kapitlet Utveckling av statsskulden, Nationellt intygande och avgifter till och bidrag från EU. Vi lämnade rapporten till regeringen enligt plan.⁵²

Vi har också publicerat den samlade bilden över statlig sektor i rapporten Den statliga sektorn 2013⁵³ och även tagit fram tidsserier med information från resultat- och balansräkningen⁵⁴.

Underlagen från myndigheterna höll fortsatt god kvalitet. Bland annat var antalet motparts differenser lågt, precis som de varit de senaste åren.

Nationalräkenskaperna anpassades till det nya regelverket

ESV tar fram underlag till statens finansiella sparande i nationalräkenskaperna till Statistiska centralbyrån (SCB) varje kvartal.⁵⁵ ESV lämnar dessutom snabbstatistik efter första halvåret och ett reviderat

50 ESV 2014:41 Tidsserier, statens budget m.m. 2013.

51 ESV dnr 9.1-1199/2014.

52 ESV 2014:26 Statens resultaträkning, balansräkning och finansieringsanalys m.m. – del av ESV:s underlag för årsredovisning för staten 2013.

53 ESV 2014:31 Den statliga sektorn 2013.

54 ESV 2014:37 Tidsserier för Årsredovisning för staten 2013.

55 ESV dnr 5.1-1200/2014, 5.1-611/2014.

utfall för 2013 till SCB enligt en överenskommen leveransplan.⁵⁶ ESV tar även fram uppgifter till det så kallade Förfarandet vid alltför stora underskott (Excessive Deficit Procedure, EDP) för den statliga sektorn.⁵⁷ Det innebär att vi analyserar skillnaden mellan budgetsaldot och det finansiella sparandet i nationalräkenskaperna, men också att vi lämnar specifikationer och tilläggsinformation till många poster. Dessa uppgifter går till Eurostat via SCB. ESV genomförde, som tidigare, två rapporteringsomgångar i EDP, i mars och september, och besvarade frågor från Eurostat i samband med detta. ESV deltog även under 2014 i olika arbetsgrupper (Financial Accounts Working Group, FAWG) i Luxemburg där deltagarna diskuterar utveckling av regelverket och dess tillämpning.

Utvecklingsarbetet inom finansstatistikområdet fortsatte vara omfattande. I huvudsak har arbetet koncentrerats till att vidareutveckla informationen från Riksgäldskontoret. Under året började dessutom ett nytt regelverk att gälla, Europeiska national- och regionalräkenskapssystemet (ENS) 2010. ENS 2010 innebär metodförändringar, ändrad presentation av data och ändrad terminologi. Den största förändringen var att utgifter för forskning och utveckling redovisas som investering vilket betyder att det ingår i beräkningen av bruttonationalprodukten, BNP. Försvarets varaktiga varor räknades tidigare som offentlig konsumtion men ingår enligt ENS 2010 i investeringar. En översyn gjordes av enheter med stort statligt inflytande och/eller finansiering. Detta medförde att den statliga förvaltningen utökades med ALMI Företagspartner, Förvaltningsstiftelsen, Industrifonden, Svensk-Danska Broförbindelsen AB (Svedab), Swedfund och Östersjöstiftelsen. Exportkreditnämnden som tidigare delvis ingått i staten, ingår nu i sin helhet.

Inkomstliggaren publicerades i mars

Inkomstliggaren är en dokumentation över de bestämmelser som gäller för varje inkomstitel. En uppdaterad utgåva publicerades på ESV:s webbplats i mars.⁵⁸

⁵⁶ ESV dnr 5.1-611/2014.

⁵⁷ ESV dnr 5.1-1201/2014.

⁵⁸ ESV 2014:13 Inkomstliggaren 2014.

3.7 Statlig lokalförsörjning

Inom området ska ESV samla in och tillhandahålla uppgifter om den statliga lokalförsörjningen, lämna yttrande om sådana hyresavtal som kräver regeringens medgivande och svara för förvaltning och avveckling av vissa lokaler. ESV ska vidare varje år lämna ett underlag till regeringen inför prisomräkning av lokalkostnadsdelen i anslagen.

3.7.1 Uppdrag inom Statlig lokalförsörjning

I januari lämnade ESV underlag till regeringen för prisomräkning av lokalkostnadsdelen i anslagsbaserna för budgetåret 2015 samt ett reviderat underlag för 2014.⁵⁹ I underlaget redovisades omräkningstal per anslag förutom för universitet och högskolor. För dem redovisade vi istället ett sammanvägt omräkningstal. Beräkningarna baserades på vår databas med information om statliga myndigheters hyresavtal. Under året uppdaterade vi databasen med 1 004 nya avtal.

Vi tog fram lokalkostnadsindex för lokaler i utlandet

ESV lämnade under februari även ett underlag till regeringen för omräkning av Regeringskansliets lokalkostnader i utlandet för 2015.⁶⁰ I underlaget redovisade vi ett sammanvägt lokalkostnadsindex för kanslilokaler och chefsbostäder och ett sammanvägt lokalkostnadsindex för personalbostäder.

Yttranden om 13 hyresavtal

För att myndigheterna ska kunna skriva hyresavtal med en löptid längre än sex år (tio år inom universitets- och högskoleområdet) krävs regeringens godkännande av hyrestiden och att myndigheterna dessförinnan inhämtat ESV:s yttrande. Under 2014 lämnade vi 10 sådana yttranden över sammanlagt 13 hyresavtal.

ESV:s webbplats stödjer myndigheterna

ESV:s webbplats ger information som ska underlätta för myndigheterna att anskaffa ändamålsenliga och kostnadseffektiva lokaler. Där finns bland annat beskrivningar av lokalplanering och information

⁵⁹ ESV dnr 9.2-113/2014.

⁶⁰ ESV dnr 9.2-269/2014.

om hyresjuridik. Under året har vi också publicerat en analys över hur lokallyror och areor har utvecklats för olika myndighetsgrupper. Myndigheterna kan använda analysen för att jämföra utvecklingen av de egna lokalerna med utvecklingen för den grupp man tillhör. På webbplatsen finns även uppgifter om myndigheternas hyresavtal, vi uppdaterar uppgifterna fyra gånger per år.

Vi förvaltar ett hyresavtal i Västerbotten

ESV har också ansvar för att förvalta och utveckla lokaler om regeringen beslutar om detta. För närvarande omfattar förvaltningen endast ett avtal mellan staten och Västerbottens läns landsting och gäller lokaler som disponeras av Umeå universitet. De inkomster som följer av avtalet redovisas över inkomsttitel 2811 Övriga inkomster av statens verksamhet.

Två analyser över myndigheternas lokaler publicerades

ESV redovisade i juni rapporten Statliga myndigheters lokaler i Stockholm, Solna och Sundbyberg 2012 och 2013.⁶¹ Rapporten är i huvudsak en uppdatering och utökning av den kartläggning av myndigheternas lokaler i Stockholms centrala delar som ESV tidigare gjorde i rapporten Statens lokalförsörjning.⁶²

ESV redovisade under november analysen Statliga myndigheters lokaler – Utveckling av lokallyror och areor.⁶³ Analysen redovisar utvecklingen under perioden 2006–2013 med en prognos av utvecklingen för 2014–2015. I analysen redovisas utvecklingen dels för olika myndighetsgrupper, dels för olika områden.

3.8 Remisser

Inom verksamhetsområdet Ekonomisk styrning har vi under 2014 svarat på 56 remisser. Det är i linje med de senaste åren.

ESV besvarade många olika remisser inom ekonomisk styrning. En sådan var PSI-utredningens slutbetänkande Ett steg vidare – nya regler och åtgärder

för att främja vidareutnyttjande av handlingar SOU 2014:10⁶⁴. ESV tar upp att en förfrågan om utlämnande av handlingar kan innebära komplicerade ställningstaganden till om en avgift ska tas ut och vilken avgift som ska tillämpas. Detta har utredningen inte närmare avhandlat.

Vi svarade under året också på Investeringsplaneringsutredningens betänkande Investeringsplanering för försvarsmateriel (SOU 2014:15)⁶⁵. Enligt ESV:s bedömning kompletterar flera av förslagen de förslag som ESV lämnat i tidigare rapporter om finansiell styrning av försvaret och investeringar. ESV avråder dock för att genomföra vissa av utredningens förslag inom ramen för materielförsörjningens befintliga styrmodell.

ESV svarade också på E-delegationens betänkande om organisering av framtidens e-förvaltning.⁶⁶

ESV menar att styrkan i betänkandet är det konsekventa perspektivet på medborgarna och deras livshändelser.

Tabell 7 Remisser inom Ekonomisk styrning

	2014	2013	2012
Antal inom Ekonomisk styrning	56	56	58
Kostnad (tkr)	1 486	1 377	1 129
Kostnad per remiss (tkr)	26,5	24,6	19,5

Kostnaden för remisserna har ökat något. En förklaring är att vi de senaste åren har satsat extra på att kvalitetssäkra och bereda svaren.

3.9 Utbildning

Prestationsområdet Utbildning omfattar huvuddelen av den utbildningsverksamhet som ESV bedriver. Däremot ingår inte de utbildningar som vi arrangerar inom verksamhetsområdet Informationssystemet Hermes. De utbildningar vi arrangerar inom SFTI-samarbetet och konsekvensutredningsutbildningarna ingår inte heller.

Inom utbildningsverksamheten arrangerar ESV många olika typer av utbildningar och seminarier.

61 ESV 2014:44 Statliga myndigheters lokaler i Stockholm, Solna och Sundbyber 2012 och 2013.

62 ESV 2013:36 Statens lokalförsörjning.

63 ESV 2014:53 Statliga myndigheters lokaler – Utveckling av lokallyror och areor.

64 ESV dnr 3.4-404/2014.

65 ESV Dnr 3.4-519/2014.

66 ESV Dnr 3.4-1338/2013.

Våra öppna utbildningar består av ett standardutbud av kurser inom ekonomistyrning, redovisning och internrevision. Utbildningsseminarier hålls i föreläsningssform. Controllerutbildningen, som är en programutbildning, löper över 15 dagar fördelade på fem tillfällen och där är diskussioner och eget arbete ett viktigt inslag. Frukostseminarierna är kostnadsfria och tar upp aktuella ämnen. Uppdragsutbildningarna är skraddarsydda efter beställarens önskemål.

De öppna utbildningarna ligger på en jämn nivå jämfört med de senaste åren. I år har vi arrangerat fler frukostseminarier än tidigare, beroende på att vi gett ut fler böcker och skrifter jämfört med de senaste åren. Statens controllerutbildning hade färre deltagare än normalt, vilket påverkat det ekonomiska resultatet negativt. Efter ett uppehåll 2013 anlätade Riksrevisionen oss återigen för utbildningar inom deras certifieringsprogram. Det gör att antalet uppdragsutbildningar är tillbaka på 2012 års nivå.

Kostnaderna för utbildningsverksamheten fortsätter att minska. Vi har genomfört smärre organisationsförändringar, som ligger till grund för minskningen.

Tabell 8 Antal utbildningsdagar och deltagare inom Ekonomisk styrning samt kostnader (tkr)

	2014	2013	2012
Öppna utbildningar			
Antal utbildningsdagar	23	20	33
Antal deltagare	333	346	407
Utbildningsseminarier			
Antal seminarietillfällen	16	17	6
Frukostseminarier (antal deltagare)	253	95	130
ESV-dagen (antal deltagare)	789	695	722
Övriga seminarier (antal deltagare)	733	1 001	735
Programutbildningar			
Antal utbildningsdagar	30	30	30
Antal deltagare	43	54	54
Uppdragsutbildningar			
Antal utbildningstillfällen	33	18	32
Kostnad (tkr)	10 869	11 202	11 399

Kommentar: Uppställningsformen för tabellen har ändrats jämfört med årsredovisningen 2013.

3.9.1 Nöjda deltagare på alla öppna utbildningar

Vi arrangerade elva öppna kurser under året. Grundkursen i statlig styrning, redovisning och finansiering är mycket populär och gavs tre gånger under året. Även våra fortsättningskurser var efterfrågade och vi arrangerade både fortsättningskursen i redovisning och finansiering och fortsättningskursen i styrning och uppföljning två gånger vardera. Under året arrangerade vi också en utbildning i kompetensutvecklingsprogrammet för internrevisorer i staten. Vi utvecklade även en ny utbildning i årsredovisning som vi genomfört vid ett tillfälle. Samtliga utbildningar utom tre uppfyller målet på minst 80 procent nöjda eller mycket nöjda deltagare.

3.9.2 Aktiv seminarieverksamhet under året

Vi arrangerade Stora och Lilla redovisningsdagen vid två tillfällen vardera. Vid dessa konferenser informerar vi om nyheter i det regelverk som berör de som arbetar med ekonomi på statliga myndigheter.

Vi hade nio kostnadsfria frukostseminarier under året. Det är en fördubbling jämfört med förra året och ett uttryck för att vi haft många nyheter att informera om. Till exempel gav vi ut en idéskrift och en vägledning inom verksamhetsstyrning som dragit stor publik till frukostseminarierna.

3.9.3 Storpublik på ESV-dagen

ESV-dagen genomförde vi den 8 oktober på Stockholmsmässan. Temat för året var Att styra rätt – effektiv styrning för effektiv verksamhet. Vi hade en utställning i samband med konferensen, där 23 företag och myndigheter ställde ut. Intresset för ESV-dagen var ovanligt stort, det var närmare 1 000 personer på plats på Stockholmsmässan. 78 procent av deltagarna var nöjda eller mycket nöjda med dagen som helhet, vilket är lägre än de senaste åren. En möjlig förklaring är att tre spår av fem blev fullbokade ganska snabbt, så många deltagare kunde inte fritt välja spår.

3.9.4 Statens controllerutbildning – fortsatt mycket nöjda deltagare

Programutbildningen Statens controllerutbildning hade under året två grupper av deltagare, som deltog i den 15 dagar långa utbildningen. Målet för ut-

bildningen är både att utveckla controllern i sin yrkesroll och att stärka verksamhetsstyrningen på den myndighet där controllern arbetar. För andra året i rad var 100 procent av deltagarna nöjda eller mycket nöjda med utbildningen som helhet.

Vi arrangerade en återträff för controllerutbildningens deltagare, för att hjälpa dem att hålla liv i nätverket. Ämnet var nyttorealiserings och hur man kan få ut effekten av förändringsarbete. Utvärderingen visar att seminariet nu funnit sin form. Seminariet hade 79 procent nöjda eller mycket nöjda deltagare, vilket kan jämföras med 58 procent 2013.

3.9.5 Ökat intresse för skraddarsydd utbildningar

Uppdragsutbildningar genomför vi på beställning av en enskild myndighet, Regeringskansliet eller ett enskilt departement. Under året ökade antalet uppdragsutbildningar jämfört med 2013. Den främsta anledningen är att vi under året höll utbildningar för Riksrevisionen.

Vi genomförde bland annat en anpassad grundkurs i statlig redovisning, styrning och finansiering åt Arbetsförmedlingen. Totalt gick cirka 150 anställda tvådagarsutbildningen. Nationella genussekreteriatet beställde en utbildning i jämställdhetsintegrering för controllers av oss. Vi gjorde även en anpassad controllerutbildning åt controllers på Statens servicecenter. Åt Regeringskansliet genomför vi regelbundet anpassade utbildningar i att tolka en årsredovisning, i resultatanalys och i konsekvensanalyser riktat till de som ska arbeta i en utredning.

3.10 Extern bedömning inom området Ekonomisk styrning

Inom verksamhetsområdet redovisas den externa bedömningen av resultatet först på en ESV-övergripande nivå genom den kundundersökning vi genomför årligen.⁶⁷ Därefter utifrån prestationstyperna uppdrag, rådgivning och utbildning. Analysen gör vi direkt mot prestationstyperna, vi frågar alltså prestationsområdesindelningen. Vi har valt indelningen eftersom det i kundundersökningen inte är möjligt att upprepa frågorna för varje prestationsområde. Det skulle antagligen påverka svarsfrekvensen.
67 ESV dnr 3.6-792/2014.

sen negativt om antalet frågor ökade. Inom prestationstypen Uppdrag särredovisas prestationsområdet E-handel och administrativa system.

Analysen av resultatet inom Ekonomisk styrning gör vi utifrån följande bedömningar:

- Kundundersökningar om ESV:s rådgivande och stödjande verksamhet samt om e-handel och administrativa system.
- Uppföljningsblanketter från uppdragsgivare och kunder för specifika uppdrag.
- Kursutvärderingar.

I ESV:s övergripande kundundersökning ges ett värde på kundnöjdhet (NKI eller Nöjd kund-index) för ESV som helhet. Värdet är baserat på en 100-gradig skala. I kundundersökningen får respondenterna även frågor om vårt löpande arbete, till exempel rådgivningar, handledningar och utbildningar. Det handlar främst om en bedömning av hur nöjda användarna är med innehållet, formen och vårt bemötande. Frågorna besvaras på en tiogradig skala, där 1 motsvarar ”inte alls nöjd” och 10 motsvarar ”i allra högsta grad nöjd”.

ESV genomför också denna typ av kundundersökningar inom prestationsområdet E-handel och administrativa system.

Kundundersökningarna ska användas för att följa utvecklingen över tid inom respektive verksamhetsområde. Det är dock inte möjligt att jämföra resultaten mellan exempelvis den övergripande kundundersökningen och de undersökningar som görs inom e-handel och administrativa system, eftersom vi använt olika frågor vid olika mätningar.

I den blankett som används i uppföljningen av olika uppdrag och uppdragsutbildningar ställer vi frågor om den allmänna uppfattningen om prestationens kvalitet, men också specificerade frågor om hur nöjd beställaren är. Svaren lämnas på en tiogradig skala, där 1 motsvarar ”inte alls nöjd” och 10 motsvarar ”i allra högsta grad nöjd”.

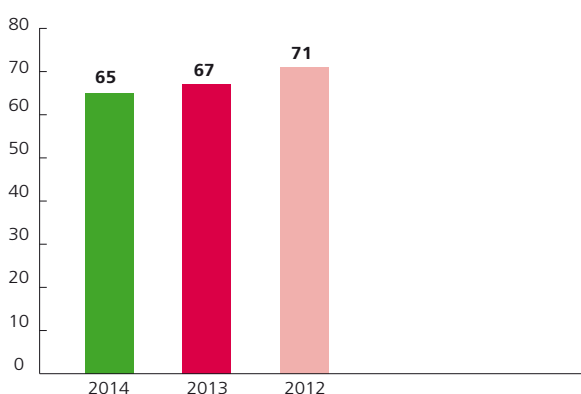
I den blankett som används i uppföljningen av våra kurser och seminarier svarar deltagarna bland annat på frågan om hur nöjda de är med utbildningen som helhet. Svaren lämnas på en femgradig skala där 1 motsvarar ”mycket missnöjd” och 5 motsvarar ”mycket nöjd”.

3.10.1 ESV:s övergripande kundundersökning

NKI-värdet och vissa områden i undersökningen har ingen direkt koppling till de prestationstyper vi redovisar. ESV anser att de delarna i undersökningen ändå bidrar till en mer korrekt bedömning av resultatet. Det övergripande NKI-värdet indikerar hur vi fullgör de centrala uppgifterna i instruktionen och regleringsbrev. Eftersom de flesta frågor i undersökningen rör verksamhetsområdet Ekonomisk styrning redovisas resultatet av kundundersökningen i detta kapitel.

ESV bytte leverantör av kundundersökningen 2013 och samma leverantör har använts för undersökningen 2014. Vi konstaterade 2013 att förändringarna jämfört med föregående år inte var statistiskt säkerställda. Förändringarna mellan 2013 och 2014 är även de osäkra och jämförelser mellan åren ska därför göras med viss försiktighet. Totalt har 239 svar inkommit, vilket är något fler än förra året. Av dessa har 140 svar inkommit från myndigheter, vilket är marginellt färre än förra året. Svarefrekvensen för myndigheter är 63 procent jämfört med 68 procent 2013. För tjänstemän i Regeringskansliet kan inte svarefrekvensen beräknas. Vi har fått in 99 svar jämfört med 68 svar 2013.

Figur 3 NKI-värde



Kundvärdena sjunker

I kundundersökningen ger departement och myndigheter det samlade kundbetyget 65 på en hundragräddig skala, vilket är en minskning jämfört med förra året. Trots att förändringarna mellan åren är

statistiskt osäkra följer vi utvecklingen. Om värdena fortsätter att minska även framöver kan det ses som en trend och vi behöver utreda om och vilka åtgärder vi behöver vidta.

Tabell 9 Mottagarnas bedömning av bemötande, webbplats och nyhetsbrev (medelbetyg)

	Myndigheter			Regeringskansliet		
	2014	2013	2012	2014	2013	2012
Bemötande	8,3	8,1	8,3	8,5	8,3	8,7
Webbplats	7,2	7,2	7,3	7,5	7,2	7,6
Nyhetsbrev	7,3	6,7	7,3	6,7	6,2	7,2

Av tabellen framgår värdena för bemötande, webbplats och nyhetsbrev. Bemötandet har fortsatt höga värden. Webbplatsen har stabila värden över åren. Regeringskansliets tjänstemän ger nyhetsbrevet lägre värde än myndigheterna.

3.10.2 Analysen av uppdrag delas in i två områden

Analysen för uppdrag delas in i två områden, Ekonomisk styrning samt E-handel och administrativa system. Detta beror på att kundundersökningarna inom E-handel och administrativa system genomförs separat och har en direkt koppling till prestationsområdet och prestationstypen.

Under året har ESV utfört åtta uppdrag som uppdragsgivaren har bedömt:

- Ekonomiadministrativ värdering 2014
- Underlag till finansiellt sparande – reala räkenskaper
- Underlag till finansiellt sparande – finansiella räkenskaper
- Översyn av avgiftsrapport och avgiftssamråd
- Effektivisering av kärnverksamheter
- IT-kostnadsmodell – Ett första steg mot ett gemensamt språk
- Statens tjänstepensionsskuld
- Materieförsörjningens finansiella transaktioner

Uppdragsgivaren fyller i en enkät om respektive uppdrag. Det genomsnittliga värdet på respektive fråga framgår av tabellen ovan. Alla frågor har inte besvarats i alla uppdrag, vilket också framgår i tabellen. Det beror ofta på att frågan inte är tillämplig på grund av uppdragets utformning.

Tabell 10 Bedömning av uppdrag inom Ekonomisk styrning

Fråga	2014		2013		2012	
	Genomsnitt	Antal svar	Genomsnitt	Antal svar	Genomsnitt	Antal svar
fokuserar på rätt område	8,1	8	8,1	9	8,4	8
motsvarar uppställda förväntningar	7,8	8	8,0	9	8,1	7
håller rätt kvalitet (hög)*	7,5	8	8,0	9	7,9	9
innehåller väl underbyggda förslag och slutsatser	7,9	7	8,3	8	8,3	7
har föregåtts av tillräckliga kontakter med mottagaren	8,4	7	9,3	9	8,3	9
har ett bra språk (vårdat, enkelt och begripligt språk)*	8,7	6	8,6	9	8,2	9
är användbar i mottagarens fortsatta arbete	8,3	6	7,9	9	7,8	9

* Frågorna ställdes på delvis annat sätt under 2012 och 2013, därav formulering inom parentes.

Det är relativt få uppdrag vi mäter. Uppdragen är också olika till sin karaktär, det kan handla om beräkningar som vi lämnar till SCB, rapporter till regeringen eller uppdrag utan en särskild rapport till uppdragsgivaren. Detta betyder att det kan vara svårt att dra generella slutsatser. Några mönster kan vi dock se.

Under 2012 och 2013 hade frågan om användbarheten i mottagarens fortsatta arbete lägst värde. Värdet är högre 2014, men alla har inte besvarat frågan. I dessa fall har uppdragsgivaren kommenterat att det snarare handlar om en användbarhet för det fortsatta arbetet hos ESV och alltså inte direkt för uppdragsgivaren.

Det område som i år får bäst utfall är frågan om språk, medan frågan om kvalitet får lägst utfall. Spridningen är ganska stor, vilket kan bero på att kvalitetsbegreppet är mångfacetterat. I vissa fall handlar det om metodval och ibland om kvaliteten på analysen. Den största spridningen finns för frågan om väl underbyggda förslag och slutsatser.

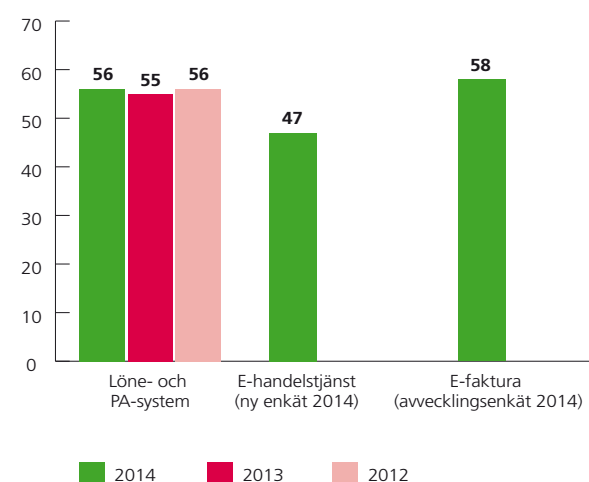
Liksom tidigare år arbetar ESV aktivt för att motsvara uppställda förväntningar. Här har vi särskilt fokus på uppdragsdialogen med uppdragsgivaren. Vi arbetar också på olika sätt med frågan om kvalitet. Bland annat har ESV uppdaterat sin projektmodell under året för att skapa en tydligare struktur och process för projektens genomförande och kvalitets-säkring.

Sammataget visar mätningen ett förhållandevis stabilt läge mellan åren.

Kundenkäter inom administrativa system

För 2014 har våra tre enkäter sett olika ut. Med fyra relativt nya ramavtal inom området administrativa system (e-handelstjänst, ekonomisystem, personalsystem och beslutsstödssystem) har vi arbetat om vårt frågepaket. Vi har minskat antalet frågor och omformulerat frågorna för att lättare kunna bearbeta resultatet. Vi har också tagit fram en kort enkät som vi kommer att använda för ramavtal som har löpt ut eller snart löper ut.

Figur 4 Resultatet av kundenkäter om personalsystem, e-handelstjänst samt E-faktura (NKI-värden)



För 2014 har vi använt det nya frågepaketet för e-handelstjänst medan den korta versionen ligger till grund för e-fakturaenkäten. För löne- och PA-sys-

tem ser enkäten ut som den gjort tidigare år. Vi har inte gjort någon enkät för de nya ramavtalen för ekonomisystem och personalsystem eftersom inga myndigheter använder systemen än.

Det relativt låga NKI-värdet för e-handelstjänst kan bygga på att många känt stor press att klara av formella krav att införa e-handel enligt tidsplan i nya förordningskrav. Svar i fritext visar också att många myndigheter har haft svårt att ibland hålla isär ramavtalen för e-handelstjänst och e-fakturalösning. Det är första året vi gör enkätundersökningen för e-handelstjänst vilket gör att ytterligare analyser är svåra att göra.

Svarsfrekvensen för löne- och PA-system var i år 87 procent. Det är högre än förra året då svarsfrekvensen låg på 84 procent. Svarsfrekvensen för e-handelstjänst var i år 86 procent och för e-faktura var svarsfrekvensen 80 procent.

3.10.3 Värdena för prestationstypen Rådgivning är stabila

För prestationstypen Rådgivning ingår kundundersökningens frågeområden rådgivning och handledning.

Värdena för rådgivningen är höga och man kan av delfrågorna se att man är särskilt nöjd med hur ESV hållit överenskommelser om vi behövt återkomma med ett svar vid rådgivning.Handledningarna har ett något lägre värde.

Tabell 11 Mottagarnas bedömning av Rådgivning och Handledning (medelbetyg)

	Myndigheter			Regeringskansliet		
	2014	2013	2012	2014	2013	2012
Rådgivning	7,7	7,6	7,9	7,8	7,8	8,2
Handledningar	7,4	7,5	7,6	6,9	7,0	7,2

3.10.4 Värdena för prestationstypen Utbildning har höjts

Utbildningsverksamheten bedöms utifrån den övergripande kundundersökningen, utvärderingar i samband med utbildningar och uppföljningsblanketter från beställare av uppdragsutbildningar.

Tabell 12 Mottagarnas bedömning av Utbildning (medelbetyg)

	Myndigheter			Regeringskansliet		
	2014	2013	2012	2014	2013	2012
Utbildning	7,1	6,9	7,2	7,4	6,9	6,8

För utbildningarna har värdena höjts, det gäller framförallt tjänstemän inom Regeringskansliet. Av delfrågorna framgår att man generellt är nöjd med kvaliteten på ESV:s utbildningar. Det finns dock förbättringspotential i hur väl utbudet täcker behoven av utbildningar.

Tabell 13 Deltagarnas bedömning av ESV:s kurser

	2014	2013	2012
Medelbetyg	4,2	4,3	4,3

De öppna utbildningarna utvärderas genom en webbaserad enkät. Tabellen visar resultatet på frågan Hur nöjd är du med utbildningen som helhet? Skalan är femgradig. Det är totalt 18 utbildningar och seminarier som har utvärderats och av dem har endast 3 inte nått upp till målet med 80 procent nöjda eller mycket nöjda deltagare (betyg 4 och 5). Att två av utbildningarna inte når målet förklaras antingen av att utbildningen arrangerades för första gången eller av ett praktiskt problem med att lokalen var alltför kall.

Tabell 14 Bedömning av uppdragsutbildningar

	2014	2013	2012
Medelbetyg	8,0 (5 st)	8,9 (5 st)	8,3 (3 st)

Uppdragsutbildningarna utvärderas genom en enkät som beställaren av utbildningen fyller i. Enkäten innehåller frågor som besvaras på en tiogradig skala. Frågorna handlar till exempel om utbildningens innehåll och presentation och om den motsvarade förväntningarna.

Vi har fått in fem utvärderingar. Medelvärdet för svaren på de frågor som ställs är 8,0 på en tiogradig skala. Det är ett lägre värde jämfört med tidigare år. Det är dock svårt att dra paralleller mellan åren eftersom det är så pass få som svarar på utvärderingen.

4 Verksamhetsområde Prognoser

Uppgifter för verksamhetsområde Prognoser enligt instruktion och regleringsbrev

ESV ska särskilt göra prognoser och analyser av den statsfinansiella utvecklingen.

1. ESV ska göra tillförlitliga analyser och prognoser för statens utgifter respektive inkomster och intäkter. Prognoserna ska redovisas i enlighet med strukturen för statens budget och med beaktande av rådande makroekonomiska utsikter. ESV ska även göra prognoser för kommunsektorn och ålderspensionssystemet.

För hushållens och företagens inkomstskatter samt mervärdesskatt ska prognoserna för de bakomliggande skattebaserna redovisas.

Prognoserna ska ha hög precision och beakta förslag i propositioner och aviseringar i den ekonomiska vårpropositionen och i budgetpropositionen.

2. ESV ska ytterligare förbättra sin bevakning och analys av utvecklingen av statens och den offentliga sektorns finanser. Budgetavvikelse avseende såväl utgifter som intäkter ska identifieras i ett tidigt skede. De bakomliggande analyserna ska vara tolkningsbara och dokumenteras tydligt. Under 2014 ska ESV fördjupa analysen inom vissa betydelsefulla områden i statens budget särskilt med avseende på utgiftsområde 8 Migration och utgiftsområde 10 Ekonomisk trygghet vid sjukdom och handikapp i samråd med Regeringskansliet (Finansdepartementet).

ESV ska löpande följa upp de budgetpolitiska målen: utgiftstaket för de statliga utgifterna, balanskravet för kommunsektorn och överskottsmålet för den offentliga sektorn. De budgetpolitiska målen syftar både till långsiktig hållbarhet och till att finanspolitiken bidrar till stabilisering av resursutnyttjandet. Vid uppföljningen av de budgetpolitiska målen ska det ekonomiska läget samt

risken för att utvecklingen blir en annan än prognostiserad beaktas.

ESV ska månadsvis, med undantag för juli månad, analysera prognosavvikelse avseende statens och ålderspensionssystemets utgifter, den offentliga sektorns skatter och övriga inkomster i statens budget och redovisa detta till Regeringskansliet (Finansdepartementet).

Senast den 30 april 2014 ska ESV vidare avseende budgetåret 2013

- a) redovisa och kommentera prognosprecisionen,
 - b) analysera och kommentera prognosavvikelse,
 - c) redovisa hur prognoserna görs tillgängliga
 - d) redovisa hur prognosmetoderna dokumenteras, samt
 - e) redovisa insatser och resultat när det gäller att fördjupa analysen enligt punkten 2.
3. Metoder och modeller ska underhållas och utvecklas så att prognosernas kvalitet förbättras kontinuerligt.
ESV ska redovisa vilka utvecklingsinsatser av metoder och modeller som gjorts.
 4. Prognoser avseende utgifter i statens budget ska även redovisas realekonomiskt fördelade.

4.1 Verksamhetsöversikt

ESV gör prognoser och analyser av svensk ekonomi med särskilt fokus på den statsfinansiella utvecklingen. Regeringen och riksdagen använder prognoserna i budgetarbetet och för att följa upp statens budget. ESV:s prognoser ska i god tid varna för större avvikelser från budgeten, inte minst när det gäller utgiftstaket.

Prognoserna omfattar:

- Den makroekonomiska utvecklingen.
- Utvecklingen av intäkter, inkomster och utgifter.
- Beräkningar av det finansiella sparandet i stat, kommun och ålderspensionssystem.

Detta gör det möjligt att utvärdera hur samtliga tre budgetpolitiska mål uppfylls: överskottsålet för offentlig sektor, utgiftstaket för de statliga utgifterna och balanskravet för kommunerna. Inom verksamhetsområdet Prognoser finns tre prestationstyper: Prognoser, Rådgivning och Remisser.



Tabell 15 *Prestationstyper och kostnader inom verksamhetsområdet Prognoser (tkr)*

	2014	2013	2012
Prognoser	21 656	22 642	21 839
Rådgivning	135	105	110
Remisser	306	359	305
Summa Prognoser	22 097	23 106	22 254

Kostnaderna för verksamhetsområdet Prognoser minskade något i förhållande till föregående år med anledning av föräldraledigheter och vakanser.

4.2 Prognoser

Vi har publicerat en fullständig kort- och medelfristig prognos vid tre tillfällen under 2014.⁶⁸ Vid flera tillfällen har Finansdepartementet efterfrågat särskilda prognoser för statens övriga inkomster, det vill säga de inkomster som inte är skatter⁶⁹. ESV har levererat skatteprognoser till Konjunkturinstitutet vid fyra tillfällen.

Normalt publicerar vi fyra prognoser per år. I år uteblev publiceringen av den prognos som vi vanligtvis publicerar i december och som baseras på förslagen i budgetpropositionen. Då omröstningen i riksdagen den 3 december innebar att budgetpropositionen inte gick igenom publicerades inte prognos-

sen, men prognossiffrorna översändes till Finansdepartementet. En prognos baserad på den ekonomiska politik som riksdagen röstade för publiceras i stället den 15 januari 2015.

I april publicerade vi utvärderingsrapporten om 2013 års prognosprecision.⁷⁰ I rapporten utvärderar vi ESV:s prognosfel för inkomster och utgifter, på en detaljerad nivå. Vi jämför också ESV:s prognos för den makroekonomiska utvecklingen och vår prognos för den offentliga sektorns finansiella sparande med andra prognosinstituts bedömningar. För att göra prognoserna jämförbara har vi korrigerat för de antaganden om finanspolitik som olika prognosinstitut gjort.

4.2.1 ESV arbetar för att fördjupa analyserna

ESV genomför löpande olika utvecklingsinsatser för att fördjupa analyserna och stärka kvaliteten i prognoserna. Förutom kontinuerliga förbättringar av prognosmodellerna har en stor del av utvecklingsarbetet under året ägnats åt att ta hand om konsekvenserna av Nationalräkenskapernas övergång till standarden ENS 2010. Nya prognoskomponenter och ändrad struktur har inneburit krav på att förändra beräkningarna av den makroekonomiska utvecklingen och den offentliga sektorns finanser, inklusive dess delsektorer staten, kommunsektorn och ålderspensionssystemet.

Vi har dessutom tagit fram en ny metod för månadsuppföljningen för skatteintäkterna, så att vi även kan följa upp de skatteintäkter som fastställs vid den årliga taxeringen året efter inkomståret. Vi har också utvecklat utfallsredovisningen till att omfatta kvartalsredovisningen enligt nya ENS 2010. För många skatter, inte minst kapitalskatter, utgörs de preliminära utfallen av prognoser från ESV.

I regleringsbrevet för 2014 fick ESV i uppdrag att fördjupa analysen inom områdena migration och ekonomisk trygghet vid sjukdom och handikapp. Vi har gjort särskilda insatser för att beskriva och analysera utvecklingen på migrations- och sjukskrivningsområdena, bland annat genom utförligare beskrivningar i prognospublikationerna. Som en del i detta arbete har vi besökt Migrationsverket för att få

68 ESV 2014:5, 2014:40, 2014:47 Prognos – statens budget och de offentliga finanserna.

69 Avser inkomsttyp 2000–6000 på statens budget.

70 ESV 2014:38 Prognosutvärdering 2013.

kunskap om de prognosmodeller som myndigheten använder samt analyserat de prognoser som Försäkringskassan och Migrationsverket gör.

I en särskild analysrapport har ESV granskat hur den kommunala fastighetsavgiften fördelas mellan kommunerna och hur intäkten har utvecklats för enskilda kommuner.⁷¹ Analysen visade att kommuner med en stor andel småhus, många bostäder per invånare och högt taxerade bostadsfastigheter har ett jämförelsevis stort avgiftsunderlag. Därmed får de också större intäkter när avgiftsunderlaget växer. I de kommuner där många av ägarna till kommunens fastigheter betalar den maximala fastighetsavgiften växer däremot inte avgiftsunderlaget till följd av taxeringsvärdehöjningar.

4.2.2 Hur görs ESV:s prognoser tillgängliga?

Prognospublikationerna skickas till viktiga målgrupper såsom regeringen, riksdagen, svenska och internationella analysinstitut, massmedia och andra prenumeranter inom privat och offentlig sektor. Totalt rör det sig om cirka 500 prenumeranter. Publikationens sammanfattning och ett antal tabeller översatts till engelska för internationella prenumeranter. Det översatta materialet används även vid internationella besök. I samband med publiceringen håller ESV en pressträff för journalister samt ett seminarium för externa intressenter. Dessutom erbjuder vi finansutskottet, skatteutskottet, samtliga riksdagspartier och Riksdagens utredningstjänst en presentation av rapporten. På ESV:s webbplats publicerar vi även utfalls- och prognossiffror för inkomster, utgifter, finansiellt sparande samt de makrovariabler som prognoserna baseras på. Siffrorna finns tillgängliga i en Excel-fil för att användare ska kunna hämta hem och bearbeta materialet.

4.2.3 Hur dokumenteras prognosmetoderna?

Prognoserna dokumenteras dels genom publikationerna, dels genom att vi sparar internt material. Inom ESV finns också omfattande dokumentation av prognosmetoderna, för att underlätta arbetet vid till exempel sjukdom eller personalförändringar. För

flera prognoser använder vi ett gemensamt prognosverktyg och i detta system finns en stor del av den interna dokumentationen. Därutöver finns separat dokumentation, särskilt när det gäller beloppsmässigt stora anslag och inkomstitlar som beräknas utanför det gemensamma prognosverktyget.

4.2.4 Utvärdering av statens upplåning och skuldförvaltning 2009–2013

ESV fick i regleringsbrevet i uppdrag att granska statsskuldspolitiken. Uppdraget gällde granskning av såväl regeringens riktlinjer som Riksgäldens utförande. ESV:s granskning publicerades i februari 2014.⁷²

Riktlinjerna för åren 2012 och 2013 förändrades i syfte att minska refinansieringsrisken. ESV konstaterar att regeringen satt ett högt värde på att reducera refinansieringsrisken. ESV:s samlade bedömning är att riktlinjerna för riktigt långa obligationer medför betydande merkostnader för statsskuldförvaltningen vilket ska vägas mot en mycket begränsad reduktion av refinansieringsrisken.

Riksgälden har föreslagit att riktlinjen för valutaandelen, som idag utgörs av ett riktvärde på 15 procent, framöver skulle ersättas med ett tak. Transparens, förutsägbarhet och risk för sammanblandning med penningpolitiken talar emellertid mot att andelen valutalån ska variera. Mot den bakgrunden avstyrker ESV att riktlinjerna för valutaandelen sätts som ett tak.

4.3 Rådgivning

Behovet av rådgivning under året har liksom tidigare år kommit från Finansdepartementet. Rådgivningen berör ofta detaljerade prognosfrågor där det inte räcker med informationen i prognospublikationen. Utöver frågeställningar kopplade till den vanliga prognospublikationen ger vi även råd i samband med att vi lämnar särskilda prognoser för statens övriga inkomster till Finansdepartementet (se avsnitt 4.2).

⁷¹ ESV 2014:4, Den kommunala fastighetsavgiften – en fördelningsanalys.

⁷² ESV 2014:15 Utvärdering av Statens upplåning och skuldförvaltning 2009–2013.

4.4 Remisser

Under året har vi besvarat 7 remisser med anknytning till prognosverksamheten.

Tabell 16 Remisser inom Prognoser

	2014	2013	2012
Antal inom prognoser	7	18	12
Kostnad (tkr)	306	359	305
Kostnad per remiss (tkr)	43,7	20,0	25,4

Antalet remissvar var färre än föregående år men utredningarna och förslagen som var på remiss var å andra sidan i genomsnitt mer omfattande och krävde större arbetsinsatser. Kostnaderna per remiss ökade därmed 2014. Några remissvar beskriver vi kort nedan.

ESV tveksam till förslag i remissen

Vissa skattefrågor inför budgetpropositionen för 2015⁷³

ESV är tveksam till förslaget att begränsa avdragsrätten för privata pensionsförsäkringar. Förslaget innebär sannolikt att pensionsavsättningar genom lönevaxling ökar och därmed överskattas den offentlig-finansiella effekten. Förslaget om höjd fordonsskatt gynnar, menar ESV, fordonsägare som kör långa vägsträckor och av miljöskäl bör förslaget därför utredas vidare.

ESV kritisk till förslagen i remissen Vissa inkomstskatte- och socialavgiftsfrågor inför budgetpropositionen 2015⁷⁴

ESV anser att:

- förslagen sammantaget minskar både utbud och efterfrågan på arbetskraft
- de offentlig-finansiella effekterna på sikt därmed är överskattade.

4.5 Analys av resultatet inom området Prognoser

4.5.1 Prognosutvärderingen är grunden för analysen

Resultatet inom verksamhetsområdet Prognoser analyseras utifrån precisionsresultatet i den årliga

⁷³ ESV dnr 3.4-518/2014.

⁷⁴ ESV dnr 3.4-969/2014.

prognosutvärderingen. Prognosutvärderingen är mångfacetterad och innehåller många jämförelser som alla är relevanta ur olika aspekter. I prognosutvärderingsrapporten analyserar vi ESV:s prognosfel för inkomster och utgifter på detaljerad nivå men vi jämför även ESV:s prognos för den makroekonomiska utvecklingen och prognos för den offentliga sektorns finansiella sparande med andra prognosinstituts bedömningar.

4.5.2 Analys av prognosavvikelser

För budgetens intäkter, inkomster och utgifter var träffsäkerheten högre än på många år. Även prognoserna för tillväxt och finansiellt sparande i den offentliga sektorn var tidigt på rätt nivå.

Prognosen låg nära utfallet för BNP och finansiellt sparande

Vi har jämfört ESV:s prognoser för BNP och den offentliga sektorns finansiella sparande för 2013 med regeringens, Konjunkturinstitutets och Riksbankens prognoser samt med prognoserna från de stora bankerna. I jämförelsen ingår prognoserna från och med augusti 2011. Precisionen för bankernas prognoser för tillväxten 2013 var generellt sett bättre än de statliga institutens. Prognosen vi gjorde i augusti 2011 var något högre än bankernas, medan de därpå följande prognoserna låg i nivå med bankernas.

De statliga institutens prognoser hade däremot en högre precision för det finansiella sparandet. ESV överskattade det finansiella sparandet hösten 2011. Men från och med mars 2012 låg prognosen ganska nära det som sedan skulle bli utfallet. I den sista prognosen uppgick avvikelserna från utfallet till 0,5 procent av BNP. ESV hade emellertid då inte information om att AFA försäkring den 3 september 2013 skulle komma att besluta om en återbetalning på 11 miljarder kronor till kommuner och landsting, motsvarande 0,3 procent av BNP. En stor del av avvikelserna förklaras av detta beslut.

Regeringens och ESV:s prognoser för statens budget är ungefär lika träffsäkra

Träffsäkerheten i prognoserna för statens budget är liksom förra året i paritet med regeringens prognoser. Både regeringen och ESV överskattade skatte-

intäkterna. ESV hade högre precision för skatteintäkterna, men lägre för utgifterna, främst beroende på EU-beslut. Det definitiva utfallet för intäkterna kommer dock inte förrän i slutet på året, och därför mäter vi träffsäkerheten i förhållande till det preliminära utfallet. Det slutliga utfallet för intäkterna 2012 var lägre än vad såväl ESV som regeringen tidigare väntat. Företagsskatterna blev markant lägre.

ESV:s prognoser jämfört med utfallet

ESV gör även en analys av avvikelserna jämfört med utfallet för våra prognoser för 2013, med början i december 2012. I slutet av 2012 bromsade tillväxten i ekonomin in, och konjunkturläget var svårbedömt. Det var dock tydligt att också 2013 skulle bli ett tämligen svagt år. Trots osäkerheten hamnade BNP-prognosen relativt nära utfallet redan då. Prognoserna för de största skattebaserna låg tidigt på ungefär den nivå som skulle bli utfall, vilket bidrog till att inte heller prognoserna för den offentliga sektorns skatteintäkter avvek mycket från utfallet. Lönesumman underskattades inledningsvis något, men låg sedan kalenderårets början i stort sett i nivå med utfallet.

Intäkterna är ofta svårare att prognostisera än utgifterna, eftersom utgifterna omfattas av utgiftsta-

ket och regler och villkor om hur anslagsmedel får användas. Intäkterna påverkas i betydligt större utsträckning av konjunkturläget. ESV delar upp avvikelserna vid varje prognostillfälle i olika kategorier: de som är hänförliga till den egna bedömningen av det makroekonomiska läget, sådana som uppstår genom ekonomisk-politiska beslut samt övriga avvikelser. Avvikelsen mellan prognos och utfall rörande den offentliga sektorns skatteintäkter var överlag små. Undantaget var den första prognosen där skatteintäkterna underskattades, vilket kan hänföras till den makroekonomiska bedömningen. Avvikelserna för budgetens inkomster exklusive försäljningar var högre än för skatteintäkterna, med omväxlande under- och överskattningar som i genomsnitt tog ut varandra. Övriga fel var särskilt stora i prognosen i december 2012. Precisionen rensad för beslut var betydligt bättre än det historiska genomsnittet. Den samhällsekonomiska utvecklingen har på kort sikt endast mindre betydelse för utgifterna, och bidrog till en liten överskattning vid det första tillfället. Avvikelser som inte förklaras av beslut eller makro var små, med en mindre underskattning i mars och en lika stor överskattning i september. Överlag var dessa prognosfel mycket små 2013.

5 Verksamhetsområde Informationssystemet Hermes

Uppgifter för verksamhetsområdet Informationssystemet Hermes enligt instruktion och regleringsbrev

ESV ska

- utveckla och förvalta statens informationssystem för budgetering, hantering av dokument och uppföljning (Hermes), utom när det gäller de verksamhetsstöd som avses i 26 a § förordningen (1996:1515) med instruktion för Regeringskansliet (RK Statsbudgetstöd), samt tillhandahålla en teknisk plattform, drift och användarstöd avseende RK Statsbudgetstöd efter samråd med Regeringskansliet och i enlighet med dess behov.

1. ESV ska för 2014 och 2015 till Regeringskansliet (Finansdepartementet) senast den 31 januari 2014 redovisa en arbetsplan för myndighetens verksamhet inom ramen för anslaget 1:3 Verksamhetsstöd för den statliga budgetprocessen. Syftet är att ge Regeringskansliet (Finansdepartementet) underlag för fördelning av medel inom anslaget. ESV ska samråda med Regeringskansliet (Finansdepartementet) vid utformningen av arbetsplanen i de delar av verksamheten som avser RK Statsbudgetstöd. Arbetsplanen ska innehålla planerat arbete och större planerade förändringar i Hermes.

2. ESV ska till regeringen för varje tertial särredovisa kostnader för drift och användarstöd avseende Hermes. Kostnader för drift ska fördelas på personal, konsulttjänster, licenser, avskrivningar, service och underhållsavtal samt övriga kostnader. Kostnader för användarstöd ska fördelas på aktiviteter kring utbildning och support för RK Statsbudgetstöd, Statsredovisningssystemet och Transaktionsdatabasen.

informationskälla. Hermes möjliggör ett samlat flöde från det att myndigheterna lämnar in prognoser till att regeringen utfärdar regleringsbrev och vidare till insamlandet av utfallsuppgifter i statsredovisningen. ESV förvaltar och utvecklar Hermes Statsredovisning samt är teknisk systemleverantör för RK Statsbudgetstöd efter samråd med Regeringskansliet och i enlighet med dess behov.

För samtliga Hermesapplikationer finns gemensamma stödfunktioner med startsida, meny och behörighetadministration.



Systemet består huvudsakligen av tre delar:

- Hermes Statsredovisning
- Transaktionsdatabasen
- RK Statsbudgetstöd

Verksamhetsområdet Informationssystemet Hermes består av prestationsområdet Systemförvaltning. Systemförvaltning är sedan indelat i prestationstyperna Drift, Användarstöd, Förvaltningsutveckling och Nyutveckling.

ESV redovisade i januari, enligt uppdrag i regleringsbrevet, en arbetsplan för myndighetens verksamhet inom ramen för anslaget 1:3 Verksamhetsstöd för den statliga budgetprocessen.⁷⁵

ESV har varje tertial särredovisat kostnader för förvaltning och utveckling till Regeringskansliet⁷⁶, samt för drift och användarstöd till regeringen.⁷⁷

5.1 Verksamhetsöversikt

Hermes är ett integrerat informationssystem för staten och fungerar både som ett arbetsverktyg och en

⁷⁵ ESV dnr 1.1-95/2014.

⁷⁶ ESV dnr 3.2-603/2014, 3.2-919/2014, 3.2-168/2015.

⁷⁷ ESV dnr 3.2-602/2014, 3.2-918/2014, 3.2-167/2015.

Tabell 17 *Prestationstyper och kostnader inom verksamhetsområdet Informationssystemet Hermes (tkr)*

	2014	2013	2012
Systemförvaltning			
Drift	14 150	15 171	13 101
Användarstöd	5 188	9 180	8 465
Förvaltningsutveckling	17 294	11 387	11 884
Nyutveckling	4 321	4 962	5 179
Summa Informationssystemet Hermes	40 953	40 701	38 629

Kommentar: Jämförelsevärden för Drift, Användarstöd och Förvaltningsutveckling har ändrats med anledning av att vi definierat om viss verksamhet.

Det ekonomiska utfallet 2014 är i samma nivå som 2013. Kostnadsminskningen inom användarstöd beror på att arbetstiden för support har kunnat reduceras på grund av en förändrad arbetsmodell. Resurser har då kunnat frigöras för testarbete vilket i sin tur medfört ökade kostnader inom Förvaltningsutveckling.

5.2 Drift

ESV bedriver ett kontinuerligt utvecklingsarbete av Hermes driftmiljö och driftorganisation, för att säkerställa att systemet är stabilt och har hög tillgänglighet. Vi har bland annat arbetat med att upprätthålla en modern hårdvaruplattform och med dubblering av system, för att möjliggöra en störningsfri drift även vid hårdvarufel. Vi har också arbetat med att förebygga eventuella säkerhetsproblem.

Under året har vi tillsammans med Regeringskansliet genomfört en riskanalys, arbetat med de brister som kom fram i förra årets säkerhetsgranskning och uppgraderat operativsystemet på samtliga servrar.

Under året förekom ett par kortare driftstörningar, men inget driftstopp.

Tabell 18 *Tillgänglighet/drift i Informationssystemet Hermes*

	2014	2013	2012
Tillgänglighet (%)	100	100	99,996
Driftstopp (antal)	0	0	1
Total tid för driftstopp (timmar)	0	0	0,2

5.3 Användarstöd

För att stödja Hermes användarna på myndigheter och departement tillhandahåller ESV support och utbildningar.

5.3.1 Hermessupporten arbetar proaktivt

ESV:s Hermessupport ger stöd och hjälp till användare i Hermes och är tillgänglig via e-post och telefon. Vid olika inrapporteringar och intensiva arbetsperioder i Hermes har supporten förlängda öppettider och ökad beredskap. Det var aktuellt i större omfattning än vanligt under hösten, på grund av det parlamentariska läget.

Nytt för året är att det finns användarhjälp tillgänglig på varje sida i Hermes. Där finns instruktioner och guider, som är anpassade efter var användaren befinner sig i systemet. Tidigare har sådan hjälp bara funnits för Hermes Statsredovisning men nu finns den även för RK Statsbudgetstöd.

ESV administrerar alla behörigheter i Hermes.

Tabell 19 *Antal aktiva användare och supportärenden i Informationssystemet Hermes*

	2014	2013	2012
Antal aktiva användare			
Regeringskansliet	463	432	476
Myndigheter	1 077	1 029	1 158
Totalt antal aktiva användare	1 540	1 461	1 634
Antal supportärenden			
<i>Regeringskansliet</i>			
Regleringsbrev	446	416	489
Statens budget	361	342	319
Portalen	125	269	221
Statsredovisning	3	7	7
Övrigt	23	36	31
<i>Myndigheter</i>			
Statsredovisning	560	465	594
Portalen	279	465	419
Statens budget	110	105	118
Regleringsbrev	13	24	22
Övrigt	118	163	189
Totalt antal supportärenden	2 038	2 292	2 409
Kostnader för support	4 683	7 280	5 605

Antalet ärenden har totalt minskat och det är främst ärenden om Portalen som står för nedgången. Det beror troligen på att inloggningsskraven som skärp-

tes för några år sedan nu är kända och det har resulterat i färre frågor från Hermes användarna.

Ärenden från Regeringskansliet ökade för Budget och Regleringsbrev, troligen beroende på att det var valår 2014 och en ovanligt lång process under hösten för att ta fram regleringsbrev.

Myndigheternas frågor om statsredovisningssystemet ökade också, vilket bryter trenden de senaste åren då antalet ärenden minskat stadigt varje år. Nya S-koder på balanskonton för 2014 är en förklaring och många ärenden i slutet av året handlade om inrapporteringsdatum för 2015.

Kostnaderna för support har sjunkit 2014 av flera orsaker. Antalet supporttimmar har minskat med 2 700, vilket bland annat beror på en förändring av bemanning och schemaläggning. En annan anledning är att resurser har omdisponerats till test eftersom personalen i supporten ansvarar för merparten av användartesterna inom Förvaltningsutveckling.

5.3.2 ESV håller både standardutbildningar och anpassade utbildningar om Hermes

Anställda på myndigheter och i Regeringskansliet erbjuds varje år ett antal standardutbildningar i Hermes systemet. Utöver standardutbildningarna finns möjlighet att få verksamhetsanpassade utbildningar, som oftast genomförs hos en eller flera myndigheter gemensamt.

Utbildningarnas syfte är att öka förståelsen för hur systemet fungerar, hur användarna ska registrera information och hur den inrapporterade informationen används.

Utbildningarna som erbjuds är:

- Grundkurs i Statsredovisningssystemet i Hermes, vänder sig till medarbetare på myndigheter som ska arbeta med inrapportering i applikationen.
- Grund- och prognosutbildning i Budget i Hermes, riktar sig till myndighetshandläggare och budgetsamordnare på fackdepartement samt till kontaktpersoner på Finansdepartementet.
- Grundutbildning i Regleringsbrev i Hermes, riktar sig till medarbetare i Regeringskansliet

som är engagerade i processen att skriva regleringsbrev.

- Budgetprognos i Hermes, vänder sig till myndighetshandläggare och budgetsamordnare som arbetar med anslagsprognoser i Hermes.

Utbildningarna i applikationerna för budget- och regleringsbrev genomför vi i samarbete med Regeringskansliet.

Tabell 20 Antal utbildningar inom Informationssystemet Hermes

Utbildningsinriktning	2014	2013	2012
Statsredovisning			
Antal tillfällen	3	2	2
Antal deltagare	39	22	25
Statens budget			
Antal tillfällen	4	8	5
Antal deltagare	37	52	39
Regleringsbrev			
Antal tillfällen	2	4	3
Antal deltagare	26	46	30
Totalt antal tillfällen	9	14	10
Totalt antal deltagare	102	120	94
Kostnad	505	420	263

Jämfört med föregående år har antalet utbildningstillfällen minskat på grund av lägre efterfrågan. Antalet deltagare per tillfälle har dock ökat från ett medeltal på 8 deltagare per tillfälle 2013, till 11 deltagare per tillfälle 2014. Varje utbildningstillfälle kräver ett visst förberedelsearbete och minst två utbildare, så det är mer resurseffektivt med flera deltagare per utbildningstillfälle.

ESV administrerar utvärderingarna i samband med Statsredovisningsutbildningarna. 81 procent av deltagarna anser att de är nöjda eller mycket nöjda med utbildningen som helhet, målet är satt till 80 procent. Svarefrekvensen var 84 procent.

Regeringskansliet ansvarar för att utvärdera de utbildningar vi genomför i samarbete med dem. Helhetsbedömningen ”Hur nöjd är du med utbildningen?” gav resultatet att 81 procent av deltagarna var nöjda eller mycket nöjda. Svarefrekvensen är 51 procent, vilket ger ett osäkrare underlag än för Statsredovisning.

Kostnaderna har ökat jämfört med 2013 då vi har nya utbildare med behov av längre förberedelsestider samt att delar av utbildningsmaterialet har omarbetats.

5.4 Förvaltningsutveckling

5.4.1 Hermes Statsredovisning – fokus på att upprätthålla funktionalitet och prestanda i systemet

ESV arbetar kontinuerligt med att upprätthålla funktionalitet, tillgänglighet, datariktighet och prestanda i Hermes Statsredovisning. Vi gör löpande anpassningar till nya webbläsare och ser över den tekniska plattformen för att behålla ett stabilt och förvaltningsbart system.

Under året har vi sett över inmatningsfälten och vi strävar efter att göra användarnas upplevelse av systemet mer enhetlig. Vi utvecklade möjligheten för myndigheterna att rapportera in finansiärer i intervall i konverteringstabellerna. Extra fokus lades på att göra förbättringar i motpartsrapporteringen.

Vi införde utökad loggning, vilket innebär registrering av vem som utfört vilka aktiviteter, för att förbättra uppföljningen och därmed säkerställa ett robust system.

5.4.2 RK Statsbudgetstöd

– fortsatt arbete med kvalitet och stabilitet

ESV förvaltar RK Statsbudgetstöd löpande, enligt en skriftlig överenskommelse⁷⁸ som träffats med Regeringskansliet. Inom ramen för denna överenskommelse ansvarar ESV för att tillhandahålla funktionella delar i den tekniska plattformen och för att möta Regeringskansliets behov, samt att samråda om hur detta ska ske.

Året präglades av ett stort antal mindre förbättringsåtgärder. Några exempel är förbättrade rapporter, prestandaförbättrande åtgärder inom anslagsregistervård och tabellverk samt allmänna förbättringsåtgärder i regleringsbrevsapplikationen. Vi uppgraderade även delar av systemets tekniska plattform till en nyare version, gjorde anpassningar till nya webbläsare och löpande felrättningar.

78 ESV dnr 3.1-170/2015

Arbetet genomförde vi i nära samarbete med Regeringskansliets användare för att fånga upp deras behov och synpunkter.

Under året har ESV simulerat och förberett olika slags systemanpassningar med anledning av riksdagsvalet. Vi tillhandahöll också utökad stöd till budgetarbetet på Finansdepartementet, med anledning av det parlamentariska läget under hösten.

Vi har vidareutvecklat de gemensamma stödfunktionerna i Hermes för att tydliggöra informationen på startsidan samt förbättrat prestandan i systemet. Under året införde vi utökad användarstatistik samt förbättrade loggningen vilket innebär att Hermes-supporten bättre kan hjälpa användarna. Lösenordstjänsten i Hermes som tidigare var en tredjepartsprodukt byttes under året ut mot en egenutvecklad funktion på grund av nya krav.

5.4.3 ESV har avvecklat transaktionsdatabasen i Hermes

ESV har under åren 2003-2013 haft uppdraget att samla in uppgifter om myndigheters inköp till en transaktionsdatabas (TDB). ESV fick i sitt regleringsbrev för 2014 i uppdrag att förbereda en avveckling av TDB. Vi genomförde avvecklingen under det första halvåret 2014 och har därefter gallrat informationen.⁷⁹

5.5 Nyutveckling

Utvecklingsarbetet går ut på att tillföra systemet ny funktionalitet och att göra utredningar och förstudier.

5.5.1 Hermes Statsredovisning har fått enklare behörighetshantering

Under året utvecklade ESV behörighetsdelarna så att myndigheterna själva kan se vilka som har behörighet till Hermes på den egna myndigheten. Detta underlättar användarhanteringen för myndigheterna och säkerställer att informationen är korrekt i systemet.

79 ESV 2014:48 Avveckling av transaktionsdatabasen (TDB).

ESV påbörjade också en användbarhetsstudie av Hermes Statsredovisning som kommer att löpa vidare under 2015. Användbarhetsstudien fokuserar på hur systemet skulle kunna göras tydligare och mer användarvänligt samt i vilken utsträckning applikationen stödjer myndigheternas arbetsprocess.

5.5.2 RK Statsbudgetstöd – fokus på förbättringsåtgärder, rapporter och förstudie för ett förbättrat Hermes

Enligt uppdrag i regleringsbrevet utvecklade och levererade ESV i år ett antal förbättringsåtgärder i RK Statsbudgetstöd. Till exempel utökad funktionalitet i tabellverket, specifikation av varje enskilt anslagsändamål och förbättrad texthantering i regleringsbrevet. Vi har även infört och vidareutvecklat en funktion för att påverka prognosen i samband med justering av anslagsnivån, för att stödja arbetsprocessen inom Regeringskansliet. Vi förbättrade alla inmatningssidor för att förenkla framtagandet av regleringsbrevet. Nu har inmatningssidorna utökad kontroll av att regleringsbrevet uppfyller de formella kraven och indikerar om det finns förändrade budgetbelopp som användaren behöver hantera.

Vi tog fram flera kontrollrapporter för anslag under prognosomgångar, för att få bättre kontroll och för att lägga en så träffsäker prognos som möjligt. Rapporter till riksdagen som tidigare togs ut med ESV:s hjälp har vi nu utökat och automatiserat, så att Regeringskansliet själva kan ta ut dessa rapporter. Vi har också utökat och automatiserat rapportstödet så att användarna kan göra avstämningar inför vårpropositionen och budgetpropositionen samt inför skapandet av regleringsbrev. Tidigare var det svårt att överblicka besluten om anslagsmedel som sträcker sig längre än den synliga tidsperioden. Numera visar systemet en tydlig varning när så är fallet och användarna har möjlighet att få ut en rapport som visar hela tidsspannet.

ESV utvecklade en funktion som levererar information till Regeringskansliets informationsavdelning. Syftet med detta uppdrag var att göra det möjligt för Regeringskansliet att grafiskt publicera statens budget.

Vi genomförde en förstudie av de tekniska möj-

ligheterna att förbättra texthanteringen i regleringsbrevet i Hermes. Förstudien resulterade i en förenklad prototyp för versionshantering av regleringsbrevet. ESV deltog även i Regeringskansliets arbete med att ta fram en effektkarta för att kartlägga övergripande behov och förutsättningar för framtida uppdrag inom RK Statsbudgetstöd. Kartläggningen ledde till ett omfattande förbättringsarbete av Hermes som vi påbörjade under året. Under en treårsperiod ska vi utföra genomgripande förbättringar av systemets funktionalitet och användbarhet. Det ska på sikt leda till effektivare framtagning och uppföljning av statens budget.

De gemensamma stödfunktionerna kompletterade vi under året med en informationsruta på inloggningssidan, för att kunna nå användarna med information utan att de är inloggade.

Åtterrapporering av leveranser inom RK Statsbudgetstöd genomfördes vid fyra tillfällen under året.⁸⁰

5.6 Extern bedömning inom området Informationssystemet Hermes

5.6.1 Resultatet av kundundersökningen

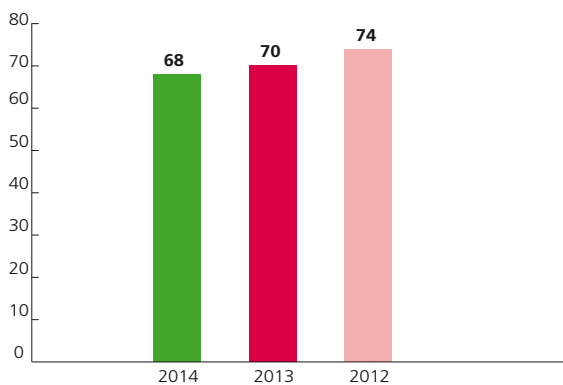
För Hermes Statsredovisning och RK Statsbudgetstöd redovisar ESV den externa bedömningen på en övergripande nivå genom den kundundersökning vi gör årligen.⁸¹ NKI är en helhetsbedömning baserad på fem frågor från kundundersökningen. NKI-värdet och vissa områden i undersökningen har ingen direkt koppling till de prestationstyper vi redovisar. ESV anser att de delarna i undersökningen ändå bidrar till en mer korrekt bedömning av resultatet. Genom kundundersökningen är det även möjligt att göra en analys av prestationstyperna Drift, Användarstöd och Förvaltningsutveckling. Vi gör ingen analys av nyutveckling eftersom vi inte har tillräckligt underlag. RK Statsbudgetstöd bedömdes inte under åren 2010–2013, bedömningen återupptogs dock 2014 efter ett gemensamt beslut från ESV och Regeringskansliet.

⁸⁰ ESV dnr 1.2-563/2014, 1.2-724/2014, 1.2-835/2014, 1.2-994/2014.

⁸¹ ESV dnr 3.6-792/2014.

ESV bytte leverantör av kundundersökningen 2013 och samma leverantör har använts för undersökningen 2014. Vi konstaterade 2013 att förändringarna jämfört med föregående år inte var statistiskt säkerställda. Förändringarna mellan 2013 och 2014 är även de osäkra och jämförelser mellan åren ska därför göras med viss försiktighet.

Figur 5 NKI-värde, myndigheter



I undersökningen ger de som använder Hermes på myndigheterna det samlade kundbetyget 68, på en hundrigradig skala. Trots att förändringarna mellan åren är statistiskt osäkra följer vi utvecklingen. Om värdena fortsätter att minska även framöver kan det ses som en trend och vi behöver utreda om och vilka åtgärder vi behöver vidta.

För första gången sedan 2009 svarade Regeringskansliets användare på frågorna om Hermes. NKI är 48 på en hundrigradig skala. Detta NKI bekräftar resultatet från den behovskartläggning som genomfördes under 2014 av Regeringskansliet och som har resulterat i ett utvecklingsprojekt där genomgripande förbättringar ska utföras av systemets funktionalitet och användbarhet under kommande treårsperiod. Dessa förbättringar ska leda till en effektivare framtagning och uppföljning av statens budget.

Resultatet för Myndigheter respektive Regeringskansliets användare kan inte på alla punkter jämföras då de använder olika delar av systemet. För myndigheterna är Hermes främst ett inrapporteringsverktyg för Statsredovisningen men för tjänstemän på Regeringskansliet är RK Statsbudgetstöd ett arbetsverktyg med många olika funktioner.

Fortsatt höga värden för driften

Prestationstypen Drift undersöker vi genom frågor om tillgänglighet och prestanda. De frågor vi ställer handlar om användaren är nöjd med systemets tillgänglighet, hur snabbt och effektivt fel i systemet rättas samt hur nöjd användaren är med systemets prestanda.

Tabell 21 Mottagarnas bedömning av tillgänglighet och prestanda (medelbetyg)

	Myndigheter			Regeringskansliet		
	2014	2013	2012	2014	2013	2012
Tillgänglighet/prestanda	8,2	8,0	8,3	7,0	-	-

Gemensamt för användarna på myndigheter och inom Regeringskansliet är att de är nöjda med tillgänglighet och prestanda. Det är en viktig del i vårt uppdrag att säkerställa att systemet är stabilt och har hög tillgänglighet. Som framgår av tabell 18 har det under året förekommit ett par kortare driftstörningar, men inget driftstopp.

Användarna nöjda med supporten

Prestationstypen Användarstöd undersöker vi genom frågor om support, information och utbildning. Vi frågar hur nöjd användaren är med Hermesupportens tillgänglighet, hur snabbt ärenden åtgärdas samt vilket bemötande användarna får och vilken kompetens de tycker att vi har. Området utbildningar bedöms utifrån användarnas upplevelse av kvalitet och omfattning samt om man är nöjd med antalet utbildningstillfällen.

Tabell 22 Mottagarnas bedömning av support, utbildning och information (medelbetyg)

	Myndigheter			Regeringskansliet		
	2014	2013	2012	2014	2013	2012
Support	8,3	7,9	8,2	8,2	-	-
Utbildning	7,3	-	-	6,4	-	-
Information	7,0	7,3	7,6	-	-	-

Medelvärdet för support för myndigheterna baseras 2014 på sju frågor jämfört med 2013 då man endast frågade efter en helhetsbedömning. Genom att

vi införde fler frågor kan vi konstatera att omdömet är på lika nivå avseende bemötande, kompetens, öppettider och snabbhet vid svar. Dessa värden i kombination med låg angelägenhetsgrad om förbättring ger en signal att det är viktigt att bevara samma nivå även kommande år genom kontinuerlig fortbildning och översyn av arbetsformer och administrativt systemstöd.

Utbildning får betyget 7,3 och angelägenhetsgraden för önskad förbättring är relativt hög vilket är en indikation om att fortsätta det förbättringsarbete som påbörjats.

Bedömningen från användare på Regeringskansliet är 8,2 för support och 6,4 för utbildning. Analysen är densamma som ovan, även här är betygen på samma nivå på delfrågorna. För utbildning är nivån lägre än support och ESV planerar justeringar och vissa förändringar i samverkan med Regeringskansliet av upplägg och innehåll för att bättre svara mot deltagarnas krav.

Förvaltningsutveckling

Prestationstypen Förvaltningsutveckling undersöker vi genom frågor om funktionalitet. Vi frågar hur nöjd användarna är med funktioner i systemet, om

det är användarvänligt och om Hermes stöder användarnas arbetsprocesser.

Tabell 23 Mottagarnas bedömning av funktionalitet (medelbetyg)

	Myndigheter			Regeringskansliet		
	2014	2013	2012	2014	2013	2012
Funktionalitet	7,1	7,2	7,2	5,0	-	-

Vi har tidigare nämnt att resultatet för myndigheter respektive Regeringskansliet inte på alla punkter kan jämföras då de använder olika funktioner inom Hermes. När vi analyserar svaren på delfrågorna ser vi att myndigheterna önskar en förbättring av hur Hermes stödjer deras arbetsprocess medan tjänstemännen inom RK tydligast önskar en förbättring av användargränssnittet.

6 Verksamhetsområde EU-revision

Uppgifter för verksamhetsområdet EU-revision enligt instruktion

ESV ska utföra revision av Sveriges hantering av EU-medel och främja en effektiv och korrekt hantering av dessa medel.

ESV ska också

1. vara revisionsmyndighet för

- a) Europeiska regionala utvecklingsfonden och Europeiska socialfonden som avses i artikel 59.1 c i rådets förordning (EG) nr 1083/2006 av den 11 juli 2006 om allmänna bestämmelser för Europeiska regionala utvecklingsfonden, Europeiska socialfonden och Sammanhållningsfonden samt om upphävande av förordning (EG) nr 1260/1999,
- b) Europeiska fiskerifonden som avses i artikel 58.1 c i rådets förordning (EG) nr 1198/2006 av den 27 juli 2006 om Europeiska fiskerifonden för programperioden 2007–2013,
- c) Fonden för yttre gränser och ska som sådan fullgöra uppgifter enligt Europaparlamentets och rådets beslut nr 574/2007/EG av den 23 maj 2007 om inrättande av fonden för yttre gränser för perioden 2007–2013 som en del av det allmänna programmet "Solidaritets och hantering av migrationsströmmar",
- d) Europeiska integrationsfonden och ska som sådan fullgöra uppgifter enligt rådets beslut 2007/435/EG av den 25 juni 2007 om inrättande av Europeiska fonden för integration av tredjelandsmedborgare för perioden 2007–2013 som en del av det allmänna programmet "Solidaritets och hantering av migrationsströmmar",
- e) Europeiska flyktingfonden och ska som sådan fullgöra uppgifter enligt Europaparlamentets och rådets beslut nr 573/2007/EG av den 23 maj 2007 om inrättande av Europeiska flyktingfonden för perioden 2008–2013 som en del av det allmänna programmet "Solidaritets och hantering av migrations-

strömmar" och om upphävande av rådets beslut 2004/904/EG, och

- f) Europeiska återvändandefonden och ska som sådan fullgöra uppgifter enligt Europaparlamentets och rådets beslut nr 575/2007/EG av den 23 maj 2007 om inrättande av Europeiska återvändandefonden för perioden 2008–2013 som en del av det allmänna programmet "Solidaritets och hantering av migrationsströmmar".
2. vara attesterande organ för Europeiska garantifonden för jordbruket och Europeiska jordbruksfonden för landsbygdsutveckling som avses i artikel 7 i rådets förordning (EG) nr 1290/2005 av den 21 juni 2005 om finansieringen av den gemensamma jordbrukspolitikerna.
3. genomföra substansgranskningar som avses dels i artikel 62.1 b i rådets förordning (EG) nr 1083/2006 för de regionala programmen och det nationella programmet, dels i artikel 61.1 b i rådets förordning (EG) nr 1198/2006 för det nationella programmet samt säkerställa att sådana granskningar genomförs för de territoriella program där förvaltningsmyndigheten är placerad i Sverige.
4. företräda Sverige i den grupp av revisorer som avses i artikel 14.2 i Europaparlamentets och rådets förordning (EG) nr 1080/2006 av den 5 juli 2006 om Europeiska regionala utvecklingsfonden och om upphävande av förordning (EG) nr 1783/1999 för de territoriella program där förvaltningsmyndigheten inte är placerad i Sverige.
5. utföra kontroll och vidta övriga åtgärder som avses i artiklarna 6.1 och 6.2 i Europaparlamentets och rådets förordning (EG) nr 1082/2006 av den 5 juli 2006 om en europeisk gruppering för territoriellt samarbete (EGTS) samt i de kompletterande bestämmelser som finns i 9 § lagen (2009:704) om

europiska grupperingar för territoriellt samarbete och i förordningen (2010:387) om kontroll av förvaltningen av offentliga medel i europeiska grupperingar för territoriellt samarbete.

6.1 Verksamhetsöversikt

ESV är Sveriges nationella revisionsorgan för EU-medel. I huvudsak innebär uppdraget att ESV ska granska att förvaltnings- och kontrollsystemen för EU:s olika fonder lever upp till de krav som EU-kommissionen ställer. ESV ska också granska och kontrollera att de utgifter som deklarerats till EU-kommissionen berättigar till stöd och har gått till rätt ändamål.

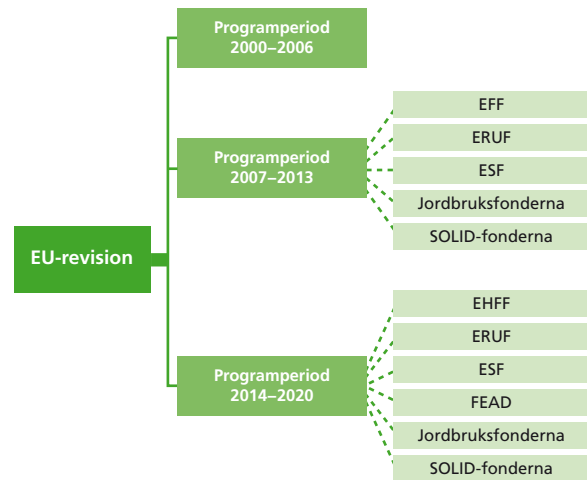
Uppdraget som nationellt revisionsorgan definieras av EU:s regelverk, dessutom är god internationell revisionssed styrande för hur vi genomför uppdraget. Omfattningen på de årliga revisionsinsatserna är beroende av hur väl vi bedömer att förvaltningen hos de ansvariga myndigheterna fungerar. Vår revision behövs bäst där vår granskning visar på brister och på en hög andel fel i utbetalningar av stöd.

Sammanlagt får Sverige varje år ungefär 10 miljarder kronor från EU:s budget för EU-fonder med delad förvaltning. Delad förvaltning innebär att respektive medlemsstat ansvarar för att förvaltningen motsvarar de krav som EU ställer. Delad förvaltning innebär som regel att projekten som finansieras av respektive fond får nationell medfinansiering som uppgår till ungefär samma belopp som stödet från EU. Detta gäller dock inte för stöden inom Europeiska garantifonden för jordbruket (EGFJ), som enbart finansieras av EU-kommissionen.

6.1.1 Verksamhetsområdets indelning

Vi har delat in verksamhetsområdet EU-revision utifrån de programperioder där vi genomför revision. Under året har vi bedrivit verksamhet inom två programperioder, dels programperioden 2007–2013, dels perioden 2014–2020. EU-kommissionens regelverk för fonderna skiljer sig mellan programperioderna, bland annat i kraven på medlemsstatens förvaltning, revision och genomförande av programmen. Varje programperiod är ett prestationsområde som är in-

delat i prestationstyper utifrån de olika fonderna som ESV är revisionsmyndighet för.



6.1.2 Ekonomisk analys

Tabell 24 *Prestationstyper och kostnader inom verksamhetsområdet EU-revision (tkr)*

	2014	2013	2012
Programperiod 2000–2006	2	52	337
Programperiod 2007–2013			
EFF	4 720	5 044	4 510
ERUF	9 740	12 152	12 494
ESF	7 213	6 627	5 769
Jordbruksfonderna	10 727	10 265	11 454
SOLID-fonderna	2 348	3 810	4 688
Summa Programperiod 2007–2013	34 749	37 898	38 915
Programperiod 2014–2020			
EHFF	249	42	17
ERUF	77	42	18
ESF	728	42	17
FEAD	57	0	0
Jordbrukfonderna	2 671	676	14
SOLID-fonderna	202	0	0
Summa Programperiod 2014–2020	3 984	802	66
Summa EU-revision	38 736	38 752	39 318

Inom programperioden 2007–2013 har vårt arbete för Europeiska regionalfonden (ERUF) minskat i omfattning sedan föregående år. Den främsta förklaringen är att tidigare års granskningsresultat visade

att hanteringen fungerat väl och att de utgifter som redovisats av ansvariga myndigheter till EU kommissionen innehöll en låg andel fel. Vårt arbete behöver därför inte omfatta granskning av lika många projekt och stödmottagare, som tidigare år. För programmen inom SOLID-fonderna har vårt arbete också minskat i omfattning. Under året har bara ett årligt program avslutats för respektive program till skillnad mot tidigare år då flera årliga program avslutades varje år. Vårt revisionsarbete har därför minskat.

Vårt arbete inom den nya programperioden ökar i omfattning. Förhandlingar om nytt regelverk har fortgått under året. Vi har deltagit i detta arbete genom att både bistå Regeringskansliet med våra synpunkter på de förslag som EU-kommissionen presenterat, och att vi själva deltagit vid möten där EU-kommissionens förslag diskuterats. EU:s regelverk för ERUF, Europeiska socialfonden (ESF) och Europeiska fiskerifonden (EFF/EHFF) är i huvudsak gemensamt mellan fonderna. Därför har vårt arbete för dessa fonder bedrivits som ett gemensamt arbete.

För Jordbruksfonderna har vårt granskningsarbete inom den nya programperioden börjat. Vårt arbete utvidgas då de nya kraven på utökade kontroller började träda i kraft under året. De sammanlagda resurserna för granskning av Jordbruksfonderna har därför ökat under året jämfört med tidigare år.

6.1.3 ESV har verkat för en effektiv och ändamålsenlig hantering av EU-medel i Sverige

ESV verkar för en effektiv och ändamålsenlig hantering av EU-medel. Det gör vi genom att kommunicera resultatet av de genomförda uppdragen både till de myndigheter som ansvarar för hanteringen, och till andra intressenter som exempelvis övervakningskommittéer. Dessa ansvarar bland annat för att styra och följa upp hur programmen genomförs och hur de ansvariga myndigheterna fullföljer sitt uppdrag. ESV har kommunicerat resultaten av revisionerna och de slutsatser vi drar utifrån dem i olika sammanhang under året. Det har vi gjort vid möten med ansvariga myndigheter och andra myndigheter som deltar i förvaltningen samt till Regeringskansliet. Vi publicerar också våra årliga revisionsrapporter

på ESV:s webbplats och publicerar samtidigt ett pressmeddelande som sammanfattar resultaten av vårt granskningsarbete.

För att förbereda för den nya programperioden har vi under året fört löpande dialog med ansvariga myndigheter om de förändrade krav som kommer att ställas på förvaltning, kontroll och revision. Vårt syfte med mötena har varit att förbereda alla involverade myndigheter inför de förändringar som kommer. Fokus har speciellt legat på att vi är ömsidigt beroende av varandra för att genomförandet ska bli effektivt.

ESV deltar i rådet för skydd av EU:s finansiella intressen, SEFI-rådet. Rådet är inrättat av regeringen och ansvarar för att samordna åtgärder i Sverige mot bedrägerier och andra missbruk av EU-relaterade medel. ESV delger och informerar i dessa sammanhang om resultat och slutsatser av vårt revisionsarbete och de förändrade krav som EU-kommissionen ställer i den nya programperioden.

6.2 Programperiod 2007–2013

6.2.1 ERUF, ESF och EFF

Uppdraget som revisionsmyndighet för programmen inom ESF, ERUF och EFF utförs under en programperiod och utgår från EU-kommissionens regelverk för varje fond. För dessa tre fonder är kraven i regelverken mycket lika varandra. ESV har utfört löpande granskning under året och vi har vid årets slut sammanfattat våra bedömningar för respektive program i en årlig rapport och ett yttrande till kommissionen.

Revisionsarbetet för ESF, ERUF och EFF speglar programmets utveckling och genomförande. Förvaltningen av fonderna genomgår nämligen olika stadier under en programperiod, från de inledande åren då många nya projekt godkänns och startar, till den avslutande delen då projekt avslutas och slutredovisas. ESV:s revisionsarbete har framför allt omfattat granskning av projekt, men vi har även löpande granskat de system som inrättats för förvaltning och hantering av medlen.

Vi väljer ut vilka projekt vi ska granska genom slumpmässiga urval, sedan besöker vi varje projekt som valts ut. I granskningen gör vi både en bedöm-

ning av hur projektet genomförts och av att utgifterna som redovisats är korrekta. Granskningen avslutas med en rapport till den förvaltande myndigheten, där vi bland annat gör en bedömning av omfattningen av de felaktigt deklarerade utgifterna till EU-kommissionen.

ERUF innehåller förutom de svenska programmen även olika gränsöverskridande program, så kallade territoriella program. För dessa program inrättas vanligtvis en grupp av revisorer från de länder som deltar i programmet. Om den myndighet som förvaltar medlen för ett visst gränsöverskridande program är placerad i Sverige så är ESV revisionsmyndighet. Vi är då sammankallande och ordförande för möten med gruppen av revisorer från övriga länder som ansvarar för granskningarna i programmet. Projekt som genomförs inom ramen för programmet, men i andra länder än Sverige, granskas av det aktuella landets revisorer. ESV reviderar och rapporterar på samma sätt till andra länder. Under året har ESV lett arbetet för de grupper av revisorer i programmen som har sin förvaltningsmyndighet i Sverige. Ett möte per program har hållits.⁸² ESV har också under året företrätt medlemsstaten Sverige i de grupper av revisorer som instiftats för de territoriella program där Sverige deltar, men där förvaltningsmyndigheten inte är placerad i Sverige.⁸³

Året avslutades med att ESV utifrån det genomförda revisionsarbetet upprättade årliga kontrollrapporter och yttranden för programmen inom ESF,⁸⁴ ERUF,⁸⁵ och EFF⁸⁶. Dessa rapporterade vi till EU-kommissionen vid årsskiftet. En samlad rapportering till regeringen sker i mars 2015.⁸⁷

De granskningar vi genomförde under 2014 visar att omfattningen av de finansiella felen varierar mellan programmen. EU-kommissionen har definierat nivån för acceptabla finansiella fel till två procent. Vår beräkning av de finansiella felen visar att huvuddelen av de svenska programmen ligger under två procent.

82 ESV dnr 6.1-101/2014, 6.1-103/2014, 6.1-98/2014, 6.1-99/2014.

83 ESV dnr 6.1-81/2014, 6.1-102/2014, 6.1-1059/2014, 6.2-41/2015.

84 ESV dnr 6.3-65/2014.

85 ESV dnr 6.1-1072/2014, 6.1-1373/2014, 6.1-1369/2014, 6.1-1368/2014, 6.1-1370/2014, 6.1-1367/2014.

86 ESV dnr 1.2-440/2014.

87 ESV dnr 1.3-5/2015.

De vanligaste orsakerna till att de redovisade utgifterna är fel är att

- stödmottagaren inte följt reglerna för offentlig upphandling
- kostnaderna för projektet inte särredovisats gentemot övrig verksamhet
- stödmottagaren inte kan styrka att den redovisade kostnaden har uppkommit och hör till projektet
- medfinansieringen är felaktig eller otillräcklig.

Revisionsmyndighetens yttranden är en del i den bedömning som EU-kommissionen gör av förvaltningen i Sverige. De ligger också till grund för beslutet om utbetalning av EU-medel till Sverige för respektive program inom fonderna.

I enlighet med det Interinstitutionella avtalet⁸⁸ rapporterade vi en årlig översikt för 2013 års revisioner och redovisningar för medlemsstaten Sveriges räkning, i februari 2014 till EU-kommissionen.⁸⁹

Vi förbereder avslutandet av programperioden

Programmen inom ESF, ERUF och EFF avslutas med en slutredovisning till EU-kommissionen fyra år efter programperioden. ESV har under året hållit ett möte med myndigheterna som ansvarar för förvaltningen av programmen i Sverige och samarrangerat en konferens med alla involverade myndigheter⁹⁰. Dessa tillfällen syftade till att utbyta erfarenheter och koordinera uppgifter för att på så vis bidra till att alla involverade myndigheter genomför och rapporterar de olika delar som ingår i den avslutande rapporteringen för programperioden i rätt tid till EU-kommissionen. Vid konferensen informerade även EU-kommissionen om sina krav på det avslutande arbetet och rapporteringen som ska genomföras både av ansvariga myndigheter och av ESV.

6.2.2 Jordbruksfonderna

ESV utför uppdraget som attesterande organ för de två jordbruksfonderna, EGFJ och Europeiska jordbruksfonden för landsbygdsutveckling (EJFLU),

88 Interinstitutionella avtalet 2006/c 139/01 artikel 44.

89 ESV dnr 6.3-47/2014.

90 ESV dnr 6.3-670/2013.

genom löpande revision. Varje räkenskapsår avslutas med att ESV avger en årlig attesteringsrapport och ett yttrande med en bedömning av effektiviteten i förvaltnings- och kontrollsystemen, samt intyg om lagenlighet och korrekthet i de underliggande transaktionerna. Vår årliga rapport med yttrande över räkenskapsåret för jordbruksfonderna (oktober 2012 till oktober 2013) lämnades i februari 2014 till EU-kommissionen.⁹¹

Resultatet av våra granskningar visar att de felaktigt redovisade utgifterna för EGFJ låg på en acceptabel nivå, det vill säga under två procent av de totalt redovisade utgifterna. För EJFLU visar vårt revisionsarbete däremot att de beräknade finansiella felen uppgick till över två procent. De vanligaste felen inom EJFLU är i huvudsak utgifter som inte hör till den redovisade perioden, att stödmottagaren inte följt reglerna för offentlig upphandling eller att betalningsbevis saknas.

Den ansvariga myndigheten för jordbruksfonderna redovisar sin verksamhet för EU-kommissionen och rekviderar medel från EU löpande under året. De bedömningar ESV lämnar är en del i det underlag som EU-kommissionen har för sitt beslut om att bevilja utbetalning. Bedömningarna är därmed också en del av underlaget till EU-kommissionens godkännande att avsluta räkenskapsåret.

Det granskningsarbete ESV genomfört under året omfattar räkenskapsåret oktober 2013 till oktober 2014. Vi sammanfattade granskningen i en årlig rapport med yttrande till EU-kommissionen i februari 2015⁹² och därefter rapporterar vi till regeringen.

6.2.3 SOLID-fonderna

Det årliga programmet för 2011 har under året avslutats för fonderna inom Solidaritet och hantering av migrationsströmmar, SOLID-fonderna.

För varje program inom Europeiska återvändandefonden (RF),⁹³ Europeiska flyktingfonden (ERF),⁹⁴ Europeiska fonden för integration av tredjelandsmedborgare (EIF),⁹⁵ och Europeiska fonden

för yttre gränser (EBF)⁹⁶ har vi till EU-kommissionen avgett en årlig revisionsrapport med yttrande om hur förvaltnings- och kontrollsystemen fungerat. Vi har också validerat den ansvariga myndighetens ansökan om utbetalning av EU-medel, som ställs till EU-kommissionen. ESV har därmed reviderat och bedömt funktionaliteten i de system som inrättats hos myndigheterna som ansvarar för hanteringen av dessa EU-medel. Dessutom har vi genomfört revision hos de slutliga stödmottagarna, det vill säga projekten, för att bedöma om de kostnader som ligger till grund för begäran om utbetalning är korrekta.

De felaktigheter som ESV identifierat har de ansvariga myndigheterna korrigerat innan den slutliga redovisningen skett till EU-kommissionen. De beräknade finansiella felen i de slutliga redovisningarna ligger därför inom ramen för den acceptabla nivån på högst två procent för alla fyra programmen. Den vanligaste orsaken till att de redovisade utgifterna bedöms vara fel är att stödmottagaren inte följt reglerna för offentlig upphandling.

Rapporteringen till regeringen sker samlat i mars 2015, tillsammans med övriga revisionsrapporter som lämnats till EU-kommissionen.⁹⁷

Även för SOLID-fonderna rapporterade⁹⁸ vi en årlig översikt enligt det Interinstitutionella avtalet till EU-kommissionen.

6.2.4 ESV:s årliga rapportering till regeringen

I februari lämnade ESV en samlad rapportering av de årliga rapporter och yttranden som vi lämnat till EU-kommissionen under 2013 och under början av 2014 till regeringen.⁹⁹ Den tog upp:

- ESF, EFF och ERUF, årlig kontrollrapport 2013
- EGFJ och EJFLU, attesteringsrapport och vårt yttrande för verksamhetsåret oktober 2012 till oktober 2013
- Återvändandefonden avslut av årliga program 2009 och 2010

91 ESV dnr 6.1-231/2013.

92 ESV dnr 1.2-439/2014.

93 ESV dnr 6.1-111/2014.

94 ESV dnr 6.1-28/2014.

95 ESV dnr 6.3-1377/2013.

96 ESV dnr 6.3-1469/2013.

97 ESV dnr 1.3-5/2015

98 ESV dnr 6.3-48/2014.

99 ESV dnr 1.2-97/2014.

- Flyktingfonden avslut av årliga program 2009 och 2010
- Europeiska integrationsfonden avslut årligt program 2010
- Europeiska fonden för yttre gränser avslut årligt program 2010.

6.3 Programperiod 2014–2020

ESV har fått i uppdrag av regeringen att påbörja förberedelserna för att vara revisionsmyndighet för den nya programperioden 2014–2020.¹⁰⁰ Våra förberedelser har omfattat att lämna synpunkter på EU-kommissionens förslag på nytt regelverk och nationella regelverk. Vi har löpande fört resonemang om konsekvenser av det nya regelverket med de svenska myndigheter som deltar i förvaltningen. Dessa möten har handlat om att nå en gemensam förståelse om hur förändringar i regelverket kommer att påverka Sveriges kommande förvaltning av EU-medel och om lämpliga förberedelser för en ändamålsenlig förvaltning. Våra synpunkter på förändringar inom regelverken har vi framfört till såväl EU-kommissionen som till Regeringskansliet.

I den nya programperioden förändras sammansättningen av fonderna. En ny fond introduceras, Fonden för europeiskt bistånd till de som har det sämst ställt (FEAD). De fyra SOLID-fonderna ombildas till två, Asyl- migrations- och integrationsfonden (AMIF) och Fonden för inre säkerhet (ISF).

6.3.1 Utökade kontroller för Jordbruksfonderna

ESV har under året följt utvecklingen av de nya regelverken för jordbruksfonderna. Vårt arbete har i huvudsak utgjorts av att utforma metoder för de utökade kraven på revision och kontroll, så att de genomförs på ett effektivt och ändamålsenligt sätt. Vi har samarbetat med Jordbruksverket för att utveckla effektiva former för omverifiering av Länsstyrelsernas kontroller. Syftet har varit att både ta tillvara deras kompetens och samtidigt säkerställa god kvalitet i hur kontrollerna genomförs. Jordbruksverket har på ESV:s uppdrag genomfört vissa av dessa nya kontroller.¹⁰¹

¹⁰⁰ Regeringsbeslut 2013-06-27, Fi2013/2573 (delvis).
¹⁰¹ ESV dnr 1.1-209/2014.

6.3.2 Regelverket utvecklas för övriga fonder

Utvecklingen av nya regelverk har fortsatt under året för fonderna inom:

- social- och regionalutveckling (ESF, FEAD och ERUF),
- hav och fiskeri (EHFF)
- migration och inrikesfrågor (AMIF och ISF).

Vi har löpande följt utvecklingen av både EU:s regelverk och av de nationella regelverken. Vi har bistått Regeringskansliet med synpunkter på de förslag på nya regelverk som presenterats av EU-kommissionen. Vi har också deltagit vid flera expertmöten med EU-kommissionen där man diskuterat specifika delar som rör ESV:s uppgifter. Vi har även lämnat synpunkter till Regeringskansliet på de svenska förordningarna om förvaltningen av EU:s fonder. Vid årets slut återstår att formellt fastställa ytterligare delar av de fondspecifika EU-regelverken.

I slutet av 2014 fick ESV uppdraget av regeringen att vara revisionsorgan inför utnämning av förvaltande och ansvariga myndigheter för den nya programperioden.¹⁰² Innan regeringen meddelar EU-kommissionen vilka myndigheter som utnämns ska en oberoende bedömning genomföras. Uppdraget är tidsbegränsat och ska slutföras under första delen av 2015. Vi har hållit inledande möten med samtliga berörda myndigheter.¹⁰³ Syftet med mötena har varit att informera om hur ESV kommer att genomföra uppdraget för att nå ett effektivt genomförande för alla involverade parter.

6.4 Extern bedömning inom området EU-revision

Resultatet inom verksamhetsområdet EU-revision analyseras i första hand utifrån EU-kommissionens och Europeiska revisionsrättens bedömningar. När EU-kommissionen har bedömt att verksamheten håller en tillfredsställande nivå ligger bedömningen kvar tills de får ny information som kan leda till en ny revision och ny bedömning. Dessa revisioner sker alltså inte årligen.

EU-kommissionen har under året rapporterat

¹⁰² Regeringsbeslut 2014-11-13, Fi2014/3813821 (delvis).
¹⁰³ ESV dnr 1.1-1313/2014, 1.1-1320/2014, 1.1-1076/2014, 1.1-1077/2014 och 1.1-15/2015.

sin bedömning av hur vi genomför uppdraget som nationellt revisionsorgan för jordbruksfonderna¹⁰⁴ och för EFF¹⁰⁵. EU-kommissionen bedömer att vi inom båda uppdragen håller en tillfredställande nivå, men att vissa delar av vårt arbete behöver förbättras. Områden de anser att vi behöver förbättra inom våra granskningar av jordbruksfonderna är:

- Vår bedömning av ansvarig myndighets kontroller har i vissa fall varit för generös.
- Vi bör utöka vår närvaro när dessa kontroller genomförs på plats, för att bedöma kvaliteten i ansvariga myndigheters kontroller.

För EFF bör vi utöka informationen om våra överiktliga slutsatser i årsrapporten. Vi har i årets revisionsarbete genomfört de förbättringar som påpekats.

Under året har EU-kommissionen påbörjat en granskning av vårt arbete som revisionsmyndighet för ERUF och ESF.

Tidigare år har vi även gjort en resultatbedömning utifrån en enkät. Enkäten ställs till de myndigheter som ansvarar för förvaltningen, till Regeringskansliet och till stödmottagare som vi besökt i samband med revisioner av projekten. Enkäten har tidigare år skickats ut i december men den genomfördes inte i år. Vi kommer istället att genomföra den efter att regeringen tagit del av vår årliga sammanfattande rapportering. Enkäten kommer då att bättre sammanfalla i tiden med upprättandet av våra årliga rapporter. Vår bedömning är att förändringen kommer att underlätta för respondenterna att utvärdera vårt arbete.

104 ESV dnr 1.2-459/2014.

105 ESV dnr 6.2-130/2013.

7 Verksamhetsområde Tjänsteexport

Uppgifter för verksamhetsområde Tjänsteexport enligt instruktion

ESV får bedriva sådan tjänsteexport som är direkt hänförlig till myndighetens uppgifter och verksamhetsområde.

7.1 Verksamhetsöversikt

Verksamhetsområdet Tjänsteexport består till största delen av Sida- och EU-projekt. Därutöver ingår även utländska studiebesök som ESV tar emot.

Inom verksamhetsområdet Tjänsteexport finns det två prestationstyper: Internationella besök och Tjänsteexport.



ESV har under året gjort en översyn av tjänsteexportverksamheten för att belysa tjänsteexportens verksamhetsmässiga, ekonomiska och organisatoriska förutsättningar.¹⁰⁶ Inom ramen för översynen har möten hållits med representanter från Finansdepartementet, Utrikesdepartementet, Socialdepartementet och Sida för att klargöra efterfrågan på ESV:s kompetens i utlandsprojekt. Översynen resulterade i en ny policy för tjänsteexport.¹⁰⁷ Policyn tydliggör den strategiska inriktningen och innebär att ESV:s tjänsteexportverksamhet sannolikt kommer att minska i omfattning under kommande år.

Tabell 25 *Prestationstyper och kostnader inom verksamhetsområdet Tjänsteexport (tkr)*

	2014	2013	2012
Internationella besök	173	111	300
Tjänsteexport	3 537	10 036	10 232
Summa Tjänsteexport	3 710	10 147	10 532

Tjänsteexportens kostnader har minskat väsentligt jämfört med föregående år. En förklaring är att vi under första halvåret bara hade ett pågående pro-

jekt. En annan förklaring är att vi lagt ner tjänsteexportfunktionen och därmed bedrivs verksamheten mer kostnadseffektivt. I kostnaderna ingår underkonsulter. Deras andel av de totala kostnaderna är 53 procent 2014, jämfört med 45 procent 2013.

7.2 Internationella besök

Under året tog ESV emot ett tiotal studiebesök från Armenien, Turkiet, Litauen, Albanien, Korea, Kina och Estland. Besökarna representerar både grupper från de länder där ESV har tjänsteexportsprojekt som pågår och från andra intresserade institutioner, i huvudsak finansministerier. Det mest omfattande besöket var från finansministeriet i Estland. ESV samordnade och var värd för ett tredagarsbesök som också inkluderade besök hos Regeringskansliet och Statskontoret.

7.3 Tjänsteexport

ESV:s tjänsteexport är avgiftsfinansierad, antingen av Sida eller av EU. De EU-finansierade projekten, så kallade twinningprojekt, är ett samarbete mellan myndigheter i ett medlemsland och ett kandidatland. ESV har under året haft ett Sida-finansierat projekt i Albanien och ett EU-finansierat projekt i Armenien. Därutöver har ESV haft kostnader för det EU-finansierade projektet i Moldavien som avslutades 2013.

7.3.1 ESV stödjer statlig transportsektor i Albanien, tillsammans med Trafikverket

Det EU-finansierade projektet i Albanien har varit inriktat på intern styrning och kontroll och ESV har bedrivit projektet med stöd av Trafikverket. Projektets syfte har varit att höja kompetensen om delegering av ansvar och befogenheter mellan ministerier och underlydande myndigheter. Samarbetspartners i Albanien har varit finansministeriet, transportministeriet och deras vägmyndighet.

Projektet startade 2012 och var tänkt att avslutas i december 2013. Arbetsplanen som legat till grund

¹⁰⁶ ESV dnr 11.2-736/2014.

¹⁰⁷ ESV dnr 1.1-1519/2013.

för arbetet hade då inte kunnat genomföras fullt ut på grund av att chefer inte var utsedda på vägmyn- digheten i Albanien samt att nyval hade hållits med en ny regering som följd. Projektet kom av dessa skäl att förlängas på förslag av finansministeriet och avslutas i början av 2015.

Under året har projektet nästan helt och hållet bedrivits av personal från Trafikverket. De har hållit seminarier för personal på berörda ministerier och vägmyndigheten om trafiksäkerhet, byggande och underhåll av tunnlar samt underhåll av vägar. ESV höll ett seminarium om budgetprocess och resultat- indikatorer för delar av finansministeriets personal liksom en utbildning i projektledning.

7.3.2 ESV stödjer Armenien i utveckling av intern styrning och kontroll

ESV bedriver sedan augusti ett EU-finansierat twin- ning-projekt i Armenien.¹⁰⁸ ESV blev vald att ge- nomföra projektet i konkurrens med andra EU-län- ders motsvarande institutioner. Projektet syftar till att stödja och utveckla kapaciteten hos finansminis- teriet i Armenien i ämnet intern styrning och kon- troll, i linje med EU-praxis. Twinning innebär att kollegor från EU-länder genomför projektet i nära samarbete med kollegor i mottagarlandet.

Innan projektet startade arbetade representanter från ESV och finansministeriet i Armenien fram en gemensam arbetsplan som ska gälla under hela pro- jekttiden. Arbetsplanen bygger i stor utsträckning på ett EU-utvecklat koncept om hur god intern styr- ning och kontroll ska utformas.

Projektet pågår i två år. ESV har en långtidsrådgiv- vare på plats i huvudstaden Jerevan och en projektle- dare i Stockholm. Projektet är också bemannat med korttidsexperter från ESV och andra myndigheter som är i Armenien på veckovisa uppdrag, så kallade missioner. Projektet innehåller 20 aktiviteter uppde- lade i 41 missioner, vilket sammanlagt motsvarar 387 dagar på plats i Armenien för korttidsexperterna. Projektet innehåller också tre studiebesök i Sverige. Under året har 8 missioner och ett studiebesök ge- nomförts.

7.4 Extern bedömning inom området Tjänsteexport

För projektet i Albanien har vi ingen extern bedöm- ning av verksamhetens kvalitet.

Projektet i Armenien har pågått i drygt fyra må- nader och följer den beslutade planen. Det finns inte någon extern bedömning.

¹⁰⁸ ESV dnr 4.4-954/2013.

8 Övrig återrapportering

8.1 Avgiftsbelagd verksamhet

Ekonomiskt mål för avgiftsbelagd verksamhet:

Det ekonomiska målet är full kostnadstäckning. Om en avgiftssättning, enligt ESV, motverkar syftet med en verksamhet inom områdena Prognoser och Ekonomisk styrning, får i enskilda fall principen om full kostnadstäckning frångås. Den sammanlagda omfattningen av undantagen från det ekonomiska målet för den avgiftsbelagda verksamheten ska redovisas och kommenteras.

Tabellen nedan visar intäkter, kostnader och utfall för ESV:s avgiftsbelagda verksamhet, enligt den indelning för återrapportering som framgår av budgeten för avgiftsbelagd verksamhet i regleringsbrevet.

Sammantaget uppvisar den avgiftsbelagda verksamheten ett överskott på knappt 6,4 miljoner kronor för 2014 och det ackumulerade överskottet uppgår till drygt 2 miljoner kronor.

Det positiva resultatet inom Ekonomisk styrning beror främst på överskott för ESV-dagen och utbildningsverksamheten. Utfallet är i linje med avgiftsbudgeten i regleringsbrevet. Det ackumulerade underskottet uppgår dock fortfarande till knappt 6 miljoner kronor. ESV har i budgetunderlaget för 2015–2017 lämnat förslag till regeringen hur underskottet ska hanteras.

Avgiftsområdet Administrativa system har ett överskott på drygt 6,1 miljoner kronor. Det är 7,4 miljoner kronor högre än budgeten i regleringsbrevet. Intäkterna blev 4,3 miljoner kronor högre än beräknat. Det är främst intäkterna från uppdragsavtalet med Unit4 Agresso AB som blivit betydligt

Tabell 26 Avgiftsfinansierad verksamhet (tkr)

	2014	2013	2012
Ekonomisk styrning			
Tidigare års över-/underskott	-6 674	-4 911	-4 865
Intäkter	13 827	12 321	14 596
Kostnader	13 105	14 084	14 642
Utfall	722	-1 763	-46
Ackumulerat över-/underskott	-5 952	-6 674	-4 911
Administrativa system			
Tidigare års över-/underskott	1 488	11	1 853
Intäkter	15 325	12 738	12 117
Kostnader	9 208	11 261	13 959
Utfall	6 118	1 477	-1 842
Ackumulerat över-/underskott	7 606	1 488	11
Tjänsteexport			
Tidigare års över-/underskott	778	787	1 256
Intäkter*	3 111	9 940	9 728
Kostnader*	3 512	9 949	10 197
Utfall	-401	-9	-469
Ackumulerat över-/underskott	377	778	787
Totalt resultat för avgiftsfinansierad verksamhet	6 439	-295	-2 357
Totalt ackumulerat över-/underskott	2 031	-4 408	-4 113

* Varav 614 tkr redovisats som intäkt av bidrag från annan statlig myndighet, vilket motsvaras av kostnader till samma belopp.

Tabell 27 Totala kostnader för stöd till Regeringskansliet (tkr)

Typ av stöd	2014 Totalt	Varav avgifter	2013* Totalt	Varav avgifter	2012 Totalt	Varav avgifter
Remisser	1 792	0	1 736	0	1 434	0
Konsultstöd	3 279	1 194	6 308	3 744	145	145
Rådgivning	826	0	1 101	0	1 625	0
Utbildning	615	308	565	268	784	649
Summa	6 512	1 503	9 709	4 012	3 988	794

* Jämförelsevärdena för 2013 avseende samtliga typer av stöd har ändrats beroende på ändrade fördelningsprinciper för vissa kostnader.

större. Eftersom avgiftsintäkterna är svåra att prognostisera görs dessa beräkningar generellt utifrån en försiktighetsprincip. Vidare förklaras de höga intäkterna av en ekonomisk kompensation från KMD Sverige HB i samband med att de frånträdde ramavtalet för ekonomisystem, vilket ger ESV ökade kostnader under kommande år. Kostnaderna blev 3,1 miljoner kronor lägre än beräknat. Det beror främst på att upphandlingen av ramavtal för e-handelstjänst har senarelagts och att lansering och förvaltning av de nya ramavtalen endast kunnat genomföras under andra halvåret 2014 på grund av överprövningar. Det ackumulerade överskottet uppgår till drygt 7,6 miljoner kronor. Vi beräknar att överskottet kommer att förbrukas under kommande år när vi genomför nya ramavtalsupphandlingar för ekonomisystem och e-handelstjänst.

Underskottet för ESV:s tjänsteexport uppgår till 0,4 miljoner kronor. Det är något lägre än budgeten i regleringsbrevet. Underskottet avser huvudsakligen twinning-projektet i Moldavien som avslutades under 2013. Projektet hade ett underskott på 477 tusen kronor. Orsaken är att tid som läggs på förberedelser på hemmaplan, resdagar samt projektledarens tid för administration och uppföljning inte ersätts av EU. ESV har valt att engagera sig i twinning-verksamhet så länge det finns ett överskott i tjänsteexporten. På sikt ser vi dock att överskottet kommer att förbrukas och vi har därför vidtagit åtgärder och reviderat vår policy för tjänsteexport (se kapitel 7). Omfattningen av tjänsteexporten kommer troligen att minska kommande år.

ESV har under 2014 frångått principen om full kostnadstäckning för avgiftsområdet Ekonomisk styrning i fem fall. Fyra fall avser utbildningar och

orsaken är att dessa utbildningar ger förutsättningar för en bättre kvalitet i årsredovisningen för staten. Det femte fallet avser uppdraget åt Energimyndigheten i deras arbete med intern styrning och kontroll. Den totala omfattningen av undantagen uppgår till 203 tusen kronor, vilket finansierats via anslag 1:8 anslagspost 1.

8.2 Stöd till Regeringskansliet

ESV ska enligt regleringsbrevet redovisa:

Totala kostnader för olika typer av stöd till Regeringskansliet samt hur stor andel av dessa som finansieras med avgifter. Kostnaderna för framtagande av remissyttranden ska särredovisas.

Det totala stödet till Regeringskansliet har minskat med nästan 3,2 miljoner kronor jämfört med föregående år. Det är främst konsultstödet som minskat. Under 2013 genomfördes uppdragen om ekonomiska nyttor i e-förvaltningsprojekt och att stödja Statens servicecenter. Det senare uppdraget fortsatte under 2014 men inte lika omfattande som 2013.

8.3 Övriga återrapporteringskrav

ESV ska enligt regleringsbrevet:

Redogöra för arbetet med att nå målen i regeringens strategi Med medborgaren i centrum – Regeringens strategi för en digitalt samverkande statsförvaltning.

ESV arbetar på flera sätt för att nå målen i regeringens strategi Med medborgaren i centrum – för en

digitalt samverkande statsförvaltning. Arbetet är en del i vår löpande verksamhet och i utvecklingsinsatser som bedrivits under året, inom ramen för regeringsuppdrag eller som egeninitierade projekt.

När det gäller delmålet att det ska bli lättare att hitta och använda öppna data har ESV levererat data avseende statens budget enligt uppdrag i tidigare års regleringsbrev.

Avseende målet om högre kvalitet och effektivitet i verksamheten lämnade ESV under året förslag som konkret syftar till att öka effektiviteten och minska administrationskostnaderna i statsförvaltningen som helhet. Det gjorde vi inom ramen för uppdraget att stödja det fortsatta utvecklingsarbetet med Statens servicecenter. ESV pekade i slutrapporten på att det finns en betydande besparingspotential för staten som helhet om byten av administrativa system sker på ett ställe i stället för hos varje enskild myndighet.

Ytterligare ett delmål i regeringens strategi handlar om att statsförvaltningens informationsutbyte ska bygga på gemensamma standarder. För att nå delmålet har ESV sedan 2009 regeringens uppdrag

att leda och samordna statens införande av e-beställningar. Vi är även aktiva inom e-handelsområdet, både nationellt och internationellt. Inom ramen för Single Face To Industry (SFTI) har ESV genomfört flera utbildningar om e-handel och standarder. Vi har också bjudit in flera av dem som levererar till offentlig sektor för att informera om e-handel samt verkat för att SFTI:s beredningsgrupp ska fatta beslut om att rekommendera PEPPOL:s infrastruktur för e-handel.

Slutligen, när det gäller att statsförvaltningens verksamhet ska effektiviseras genom ökad digitalisering fick ESV i uppdrag i regleringsbrevet att kartlägga myndigheternas arbete med att effektivisera sina kärnverksamheter. Flera av myndigheterna nämnde att digitalisering var ett viktigt inslag i arbetet med att effektivisera verksamheten.

8.4 Lista över rapporterade uppdrag

Nedan redovisas publikations- eller diarienummer för ESV:s rapporterade uppdrag enligt instruktion och regleringsbrev samt särskilda regeringsbeslut.

Uppdrag	ESV:s benämning	Hänvisning till kapitel
Ekonomiadministrativa värden avseende 2013	ESV 2014:14	3.2.1
Avgifter 2013 – om avgiftsbelagd verksamhet i staten	ESV 2014:45	3.2.1
Bistå Regeringskansliet med arbetet att se över och vid behov anpassa de statliga redovisningsreglerna till internationella redovisningsstandarder	ESV 2014:30	3.2.1
Översyn av avgiftsrapport och avgiftssamråd	ESV 2014:58	3.2.1
Uppdrag att identifiera och samordna ett arbete som visar på goda exempel i statsförvaltningen i form av ökad effektivitet i myndigheternas kärnverksamheter	ESV 2014:59	3.2.1
Uppdrag att utveckla en modell för beräkningar av myndigheternas it-kostnader och it-investeringar	ESV 2014:50	3.2.1
EU-medelshantering	ESV dnr 3.2-133/2014	3.2.1
Statens tjänstepensionsskuld	ESV 2014:56	3.2.1
Uppdrag att stödja det fortsatta utvecklingsarbetet med Statens servicecenter	ESV 2014:46, ESV 2014:3	3.2.1
Uppdrag angående materieförsörjningens finansiella transaktioner	ESV 2014:39	3.2.1
En redovisning över den statliga internrevisionen	ESV 2014:28	3.4.1
E-handel i staten	ESV 2014:42	3.5.1

Uppdrag	ESV:s benämning	Hänvisning till kapitel
Uppdrag om deltagande i E-SENS	ESV 2014:42	3.5.1
Open Pan European Public Procurement Online (OPENPEPPOL)	ESV 2014:27, ESV 2014:42	3.5.1
Utfallet på statens budget 2013	ESV 2014:25	3.6.1
Tidsserie, statens budget m.m. 2013	ESV 2014:41	3.6.1
Underlag till pris- och löneomräkning	ESV dnr 9.1-1199/2014	3.6.1
Resultaträkning, balansräkning och finansieringsanalys m.m.	ESV 2014:26	3.6.1
Inkomstliggaren 2014	ESV 2014:13	3.6.1
Prisomräkning av lokalkostnadsandelen i anslagsbaserna	ESV dnr 9.2-113/2014	3.7.1
Underlag till regeringen för omräkning av Regeringskansliets lokalkostnader i utlandet för 2015	ESV dnr 9.2-269/2014	3.7.1
Prognos – statens budget och de offentliga finanserna	ESV 2014:5, 2014:40, 2014:47	4.2
Uppdrag att fördjupa analysen inom områdena migration och ekonomisk trygghet vid sjukdom och handikapp	ESV 2014:5, 2014:40, 2014:47	4.2.1
Prognosutvärdering 2013	ESV 2014:38	4.2.4
Genomföra utvärdering av statsskuldens förvaltning	ESV 2014:15	4.2.4
Förbereda en avveckling av transaktionsdatabasen i Hermes	ESV 2014:48	5.4.3
Efter samråd med Regeringskansliet och i enlighet med dess behov, utför utvecklingsaktiviteter i Hermes	ESV dnr 1.2-563/2014, 1.2-724/2014, 1.2-835/2014, 1.2-994/2014,	5.5.2
Uppdrag att förbereda programperioden 2014–2020 avseende revision av EU-medel		6.1.2 6.3

9 Kompetensförsörjning

Den gemensamma statliga värdegrunden är en viktig utgångspunkt för oss på ESV. Den kompletteras av våra värdeord som beskriver de förhållningssätt som ESV står för och som ska vägleda oss i vårt agerande i vardagen.

ESV:s värdeord

Professionella

Vi uttalar oss med den säkerhet som det innebär att vara expert och redogör för våra ställningstaganden, metoder och arbetsätt på ett väl underbyggt sätt. Vi håller våra löften och är tydliga, begripliga och målgruppsorienterade. Vi kvalitetssäkrar och förankrar alltid våra ställningstaganden internt.

Öppna

Vi är uppriktiga, sakliga, tillgängliga och ger snabba svar. Vi är tillmötesgående och lyhörda för målgruppernas behov och förväntningar. Vi samverkar och delar med oss av vår kunskap inom ESV och hela statsförvaltningen.

Handlingskraftiga

Vi är initiativrika och resultatinkriade. Vi skapar nytta genom att omsätta kunskap i handling. Vi ligger i framkant och utvecklar relevanta analyser och effektiva lösningar som tillför konkret nytta. Vi är vetgiriga, tar in, förädlar och förmedlar kontinuerligt nya kunskaper inom vårt område.

Vi redovisar vilka åtgärder vi vidtagit för att säkerställa att vi har tillräcklig kompetens för att fullgöra ESV:s uppgifter i enlighet med instruktionen, regleringsbrev eller annat regeringsbeslut. Redovisningen utgår från de åtgärder vi vidtagit för att attrahera, rekrytera, utveckla, behålla och avveckla kompetens, åtgärder för kompetensöverföring samt arbetsmiljö.

9.1 Attrahera och rekrytera

Personer som sökt lediga tjänster hos oss lyfter fram att ESV är en myndighet med både viktiga och spännande uppdrag.

9.1.1 Vi har rekryterat 15 personer

Under året har ESV haft ett fortsatt gynnsamt rekryteringsläge med många sökande till varje utanonserad tjänst. 15 medarbetare har börjat, 5 män och 10 kvinnor. Exempel på roller som ESV rekryterade till är analytiker, utredare och ekonomer med olika inriktning, bland annat nationalekonomi och redovisning. Två chefer rekryterades under året, en avdelnings- och en enhetschef. Utbildningsnivån på medarbetare som har anställts under året är hög, merparten är akademiker.

9.1.2 ESV prioriterar en god introduktion

En viktig förutsättning för att göra ett bra arbete och stärka medarbetarskapet är att nyanställda får en god introduktion till arbetsplatsen. Introduktionen på ESV består av olika delar, som vi har tydliggjort och till viss del utvecklat under året. Under den första tiden ska det finnas en fadder tillgänglig för den nyanställda. Alla nya medarbetare får också möjlighet att träffa generaldirektören och ledningsgruppen för att hälsas välkommen. I introduktionen ingår också en utbildning i tre block. Det första är en informationsdag om ESV, hur organisationen styrs och praktisk information. Det andra blocket handlar om den statliga värdegrunden och statstjänstemannarollen. Det tredje blocket är en grundkurs i styrning, finansiering och redovisning. Under hösten genomfördes samtliga block i introduktionsutbildningen för nyanställda. Vi har också haft uppföljningssamtal med alla nyanställda. Samtalen genomförs några månader in i anställningen och fokuserar på hur den nyanställda upplevde såväl rekryteringsprocessen som introduktionen till arbetet. Dessa samtal ger ett värdefullt underlag för att förbättra vårt arbete med att attrahera, rekrytera och introducera medarbetare till ESV.

9.2 Utveckla och behålla kompetens

Vi måste kontinuerligt analysera och utveckla vår samlade kompetens för att klara vårt uppdrag i framtiden.

9.2.1 Kompetensanalys för att ligga steget före

ESV gjorde under hösten kompetensanalyser på varje avdelning. Kompetensanalysen gör det möjligt att planera för rätt kompetensförsörjning och är en viktig del i ESV:s verksamhetsplanering. Eftersom kompetens tar tid att bygga så måste vi i vår verksamhetsplanering fundera på vilken kompetens vi behöver framöver. Det gör det möjligt att inte bara reagera på omvärldens behov och krav utan i god tid hinna attrahera, skaffa och utveckla rätt och tillräcklig kompetens.

9.2.2 Kompetensutveckling om presentationsteknik, projektledning och den statliga värdegrunden

Under året har ESV genomfört flera kompetensutvecklingsinsatser som riktat sig till hela personalen. Vi beskriver dem kort här nedan. Utöver detta har enskilda utvecklingsinsatser genomförts utifrån dialog mellan chef och medarbetare.

Medarbetarna på ESV håller många utbildningar. För att ge bra förutsättningar för dem som håller utbildningarna genomfördes under året en utbildning i pedagogik och presentationsteknik på avancerad nivå. Målet var att öka kunskapen i presentationsteknik, pedagogik och att arbeta med historieberättande.

ESV bedrev under året ett arbete för att förbättra projektledningen och styrningen av projekt, genom att vi utvecklat vår projektmodell. Projektmodellen tydliggör roller och förbättrar därmed den interna kvalitetssäkringen och kommunikationen. Syftet är att i förlängningen förbättra kvaliteten och innehållet i våra utredningar och uppdrag. Vi kommer genomföra utbildningar för projektbeställare, projektledare och projektmedarbetare med start i början av 2015.

Med inspiration från Värdegrundsdelegationen har ESV under året utbildat samtliga medarbetare och chefer i den statliga värdegrunden, med syfte att stärka den statliga värdegrunden och främja värdegrundsarbetet i statsförvaltningen.

I syfte att höja kompetens och medvetenhet om informationssäkerhet på myndigheten har vi haft utbildningsaktiviteter på alla avdelningar.

9.2.3 ESV tog fram nytt samverkansavtal

ESV tog fram ett nytt samverkansavtal under året. Avtalet ställer höga krav på både chefer och medarbetare att bidra till utveckling av verksamheten. De fackliga representanterna och arbetsgivaren har tillsammans informerat och utbildat medarbetare och chefer i det nya avtalet. Även vår myndighetsdag i maj handlade om hur vi kan samverka och fortsätta det goda arbetet inom ESV för att gemensamt nå ESV:s uppdrag och mål.

9.2.4 ESV utvecklade medarbetarsamtalen

Som stöd för den kontinuerliga dialogen mellan chef och medarbetare enligt samverkansavtalet har vi utvecklat vårt stödmaterial för medarbetarsamtalen. Med hjälp av en mall tas individuella utvecklingsplaner fram som ska sammanfatta vad chef och medarbetare kommer fram till i samtalet. Vid samtal under året stäms utvecklingsplanen av, för att se om åtgärderna som medarbetaren och chefen har kommit överens om har genomförts. På detta sätt kan man få en överskådlig och tydlig bild över vilka fokusområden som ska prioriteras, kopplat till ESV:s uppdrag och mål.

9.2.5 Vi har haft chefsforum

Hela chefsgruppen samlas en gång per månad i så kallade chefsforum för att diskutera arbetsgivarfrågor. Teman för året har bland annat varit effektiva möten, lönerrevision, omvärldsbevakning och kvalitet. Dessutom träffas enhetscheferna regelbundet, med syfte att bygga nätverk och samtala om aktuella ämnen.

9.3 Kompetensväxla och avveckla

Under året har 18 personer slutat, varav 1 medarbetare gått i pension och 4 medarbetare varit tidsbegränsat anställda. Personalrörligheten för 2014 ligger därmed på samma nivå som året innan.

Tabell 28 Personalrörlighet (%)

	2014	2013	2012
Personalrörlighet*	11,2	11,3	13,0

* För 2014 har beräkningsmetoden för antal årsarbetskrafter och medelantal anställda ändrats. Jämförelsevärden för 2013 har ändrats men inte för övriga år.

ESV håller avslutssamtal med alla medarbetare som slutar eller går på längre tjänstledighet. Syftet är att fånga upp erfarenheter vi kan använda i det kontinuerliga arbetet att utveckla ESV som arbetsgivare. Resultaten från samtalen sammanställs och presenteras bland annat som en del i den årliga uppföljningen av vårt systematiska arbetsmiljöarbete. Under året har ESV också beviljat delpensioner. Syftet med delpensionsavtalet är att arbetsgivaren med stöd av avtalet ska kunna öka möjligheterna för äldre anställda att arbeta kvar till ordinarie pensionsålder. Om de tidigare pensionsavgångarna minskar underlättas bland annat kompetensöverföring till yngre medarbetare.

9.4 Arbetsmiljö

En god arbetsmiljö främjar kreativitet och lärande och är en viktig framgångsfaktor för verksamhetsutveckling. Att fokusera på friskfaktorer och samtidigt bedriva ett traditionellt arbetsmiljöarbete ser vi som ett effektivt sätt att bidra till god hälsa hos medarbetarna.

Istället för den medarbetarundersökning som vi normalt genomför varje år, valde vi att använda en fokusgrupp för att ha dialog om bland annat arbetsmiljön. Vi fick fördjupad och kvalitativ information om ett antal specifika frågeställningar kopplade till den tidigare medarbetarundersökningen. Diskussionerna ska resultera i nya idéer, förslag eller infallsvinklar till hur vi kan skapa förutsättningar för ett bättre klimat där medarbetarna trivs och få en mer effektiv verksamhet.

ESV strävar efter att vara en attraktiv och jämställd arbetsplats för både kvinnor och män. Vi arbetade under året med att ta fram jämställdhetsplan och en jämställdhetspolicy. Jämställdhetsplanen ska bidra med en överblick över de åtgärder som ESV kommer att arbeta med för att främja jämlikheten på arbetsplatsen.

9.4.1 ESV satsar på friskvård

ESV ska vara en hälsofrämjande arbetsplats. Därför satsar vi på friskvård genom gemensamma aktiviteter och subventionerar olika former av motion. Under året deltog ESV till exempel med fem lag i Bellmansstafetten. Ett nytt inslag i det hälsofrämjande arbetet var att vi startade en personalkör under hö-

ten. Kören har träffats en gång i veckan. ESV erbjuder även massage en gång per vecka på arbetsplatsen.

Dessa aktiviteter har alla medarbetare möjlighet att utnyttja under arbetstid, om arbetet tillåter, under totalt en timmes friskvårdsaktivitet per vecka. ESV ger också ett friskvårdsbidrag på 3 000 kronor per medarbetare och år för friskvårdskostnader.

Alla medarbetare har under året erbjudits en hälsoundersökning genom företagshälsovården, Beta-nia. På ESV finns även en fritidsförening som anordnat olika aktiviteter, bland annat teaterbesök, museibesök och andra sociala sammankomster.

Tabell 29 Sjukfrånvaro (%)

	2014	2013	2012
Totalt	1,8	1,5	1,5
-29 år*	-	-	-
30-49 år	1,8	1,1	1,7
50 år-	1,8	2,0	1,3
Kvinnor	2,0	1,4	1,9
Män	1,5	1,7	1,1
Andel långtidssjukskrivna av totalt sjukskrivna (60 dagar eller mer)	24,8	27,4	16,3

* Sjukfrånvaron särredovisas inte för denna grupp då uppgifterna kan härledas till enskilda individer.

Ovanstående tabell visar den totala sjukfrånvaron, fördelat på olika ålderskategorier, kvinnor respektive män samt andelen långtidssjukskrivna (60 dagar eller mer). Ökningen i gruppen 30-49 år och för kvinnor kan förklaras med enstaka individer och är inte arbetsrelaterad sjukdom.

10 Finansiell redovisning

10.1 Sammanställning över väsentliga uppgifter

<i>Belopp i tkr</i>	2014	2013	2012	2011	2010
Låneram i Riksgäldskontoret					
Beviljad	40 000	40 000	40 000	40 000	60 000
Utnyttjad	21 650	20 248	24 995	27 756	23 188
Räntekontokredit i Riksgäldskontoret					
Beviljad	15 000	15 000	15 000	15 000	15 000
Utnyttjad*	-11 131	-7 570	-	-	-
Räntekontot					
Ränteintäkter	6	27	258	199	71
Räntekostnader	9	4	-	-	-
Avgiftsintäkter som disponeras					
Budget	28 265	33 400	34 200	28 099	60 550
Utfall	37 084	39 531	41 277	36 197	68 101
Avgiftsintäkter som ej disponeras					
Budget	2 220	2 220	2 220	2 188	2 167
Utfall	2 220	2 220	2 220	2 188	2 167
Anslagskredit					
Beviljad	4 640	4 409	3 140	3 388	3 549
Utnyttjad**	919	372	-	-	1 436
Anslagssparande					
Anslagssparande***	1 678	1 948	6 735	11 523	562
Bemyndiganden					
Tilldelade bemyndiganden	-	-	-	-	-
Utnyttjade bemyndiganden	-	-	-	-	-
Personal****					
Antal årsarbetskrafter	156	161	148	152	155
Medelantal anställda	161	168	172	170	183
Driftkostnad per årsarbetskraft*****	1 228	1 244	1 302	1 190	1 150
Kapitalförändring					
Årets kapitalförändring	6 439	-295	-2 357	-8 978	75
Balanserad kapitalförändring*****	-4 408	-4 080	-1 723	6 700	9 715
Utgående myndighetskapital	2 031	-4 375	-4 080	-2 278	9 790

* Avser under året maximalt utnyttjad kredit.

** För 2014 avser det anslag 1:8 ap.1 919 tkr.

*** Jämförelsevärde för 2010 är ändrat beroende på förändrad beräkningsmetod.

**** För 2014 har beräkningsmetoden för antal årsarbetskrafter och medelantal anställda ändrats. Jämförelsevärden för 2013 har ändrats men inte för övriga år.

***** För 2014 har balanserad kapitalförändring justerats med 33 tkr avseende hermesavgifter.

10.2 Resultaträkning

<i>Belopp i tkr</i>		2014	2013
Verksamhetens intäkter			
Intäkter av anslag	Not 1	162 563	153 716
Intäkter av avgifter och andra ersättningar	Not 2	37 084	39 531
Intäkter av bidrag	Not 3	8 866	17 308
Finansiella intäkter	Not 4	44	59
Summa		208 557	210 614
Verksamhetens kostnader			
Kostnader för personal	Not 5	-137 863	-139 069
Kostnader för lokaler		-15 782	-15 355
Övriga driftskostnader	Not 6	-37 893	-45 803
Finansiella kostnader	Not 7	-119	-262
Avskrivningar och nedskrivningar		-10 461	-10 421
Summa		-202 118	-210 909
Verksamhetsutfall		6 439	-295
Uppbördsverksamhet			
Intäkter av avgifter m.m. som inte disponeras	Not 8	2 220	2 220
Medel som tillförts statsbudgeten från uppbördsverksamhet		-2 220	-2 220
Saldo		0	0
Transfereringar			
Övriga erhållna medel för finansiering av bidrag	Not 9	199	0
Lämnade bidrag		-199	0
Saldo		0	0
Årets kapitalförändring	Not 10	6 439	-295

10.3 Balansräkning

Belopp i tkr		2014-12-31	2013-12-31
TILLGÅNGAR			
Immateriella anläggningstillgångar			
Balanserade utgifter för utveckling	Not 11	12 318	17 285
Rättigheter och andra immateriella tillgångar	Not 12	1 483	313
		13 801	17 598
Materiella anläggningstillgångar			
Förbättringsutgifter på annans fastighet	Not 13	464	89
Maskiner, inventarier, installationer m. m.	Not 14	6 812	2 592
		7 276	2 681
Kortfristiga fordringar			
Kundfordringar	Not 15	183	4 065
Fordringar hos andra myndigheter	Not 16	5 113	5 805
Övriga kortfristiga fordringar		6	0
		5 302	9 870
Periodavgränsningsposter			
Förutbetalda kostnader	Not 17	4 569	3 835
Upplupna bidragsintäkter		4 886	4 162
Övriga upplupna intäkter		1 690	3 009
		11 145	11 006
Avräkning med statsverket			
Avräkning med statsverket	Not 18	3 603	3 226
		3 603	3 226
Kassa och bank			
Behållning räntekonto i Riksgäldskontoret	Not 19	12 549	0
		12 549	0
Summa tillgångar		53 676	44 380
KAPITAL OCH SKULDER			
Myndighetskapital			
Balanserad kapitalförändring	Not 20	-4 408	-4 080
Kapitalförändring enligt resultaträkningen		6 439	-295
		2 031	-4 375
Avsättningar			
Avsättningar för pensioner och liknande förpliktelser	Not 21	1 496	236
Övriga avsättningar	Not 22	1 808	1 741*
		3 304	1 977
Skulder m. m.			
Lån i Riksgäldskontoret	Not 23	21 650	20 248
Räntekontokredit i Riksgäldskontoret		0	496
Kortfristiga skulder till andra myndigheter	Not 24	4 508	4 797
Leverantörsskulder		6 046	6 598
Övriga kortfristiga skulder	Not 25	2 339	2 500
		34 543	34 640
Periodavgränsningsposter			
Upplupna kostnader	Not 26	10 327	11 478*
Oförbrukade bidrag		353	24
Övriga förutbetalda intäkter		3 118	636
		13 798	12 138
Summa kapital och skulder		53 676	44 380

*Avsättning för kompetensutvecklingsåtgärder redovisas fr.o.m. 2014 under övriga avsättningar. Jämförelsetalen för 2013 har justerats. 1 741 tkr har flyttats från upplupna kostnader till övriga avsättningar.

10.4 Anslagsredovisning

10.4.1 Redovisning mot anslag

<i>Belopp i tkr</i> Anslag (ramanslag)	Ingående överföringsbelopp	Årets tilldelning enligt regleringsbrev	Omdisponerat anslagsbelopp	Indragning	Totalt disponibelt belopp	Utgifter	Utgående överföringsbelopp
Utgiftsområde 2 Samhällsekonomi och finansförvaltning							
1:3 Verksamhetsstöd för den statliga budgetprocessen							
ap.1 Drift och användarstöd Hermes	-30	19 407			19 377	-19 075	302
ap.2 RK Statsbudgetstöd ESV Not 27 och 28		14 594	961	-591	14 964	-14 031	933
ap.4 Statsredovisningssystemet Not 28	612	6 833		-369	7 076	-6 656	420
ap.5 Transaktionsdatabas Not 28	80	262		-73	269	-262	7
1:8 Ekonomistyrningsverket							
ap.1 Ekonomistyrningsverket förvaltning Not 29	-342	113 832			113 490	-114 409	-919
1:12 Riksgäldskontoret							
ap.3 Utvärdering av statens skuldförvaltning – del till ESV	9	400			409	-396	13
Utgiftsområde 22 Kommunikationer							
2:6 Gemensamma e-förvaltningsprojekt av strategisk betydelse							
ap.2 E-handel i staten del till Ekonomistyrningsverket Not 28	286	8 000		-91	8 195	-8 192	3
Summa	615	163 328	961	-1 124	163 780	-163 021	759
Avslutade anslag							
2 1:3 ap.2.1 Finansiella kostnader	351		-351				
2 1:3 ap.2.2 Grunduppdrag	331		-331				
2 1:3 ap.2.3 Övriga uppdrag	279		-279				
Summa avslutade anslag	961		-961				
Totalt	1 576	163 328	0	-1 124	163 780	-163 021	759

10.4.2 Redovisning mot inkomsttitel

Belopp i tkr

Inkomsttitel		Beräknat belopp	Inkomster
2811 Övriga inkomster i statens verksamhet	Not 8	2 220	2 220
Summa		2 220	2 220

10.5 Tilläggsupplysningar och noter

10.5.1 Kommentarer till noter

Belopp redovisas i tusentals kronor (tkr) där annat ej anges.

10.5.2 Redovisnings- och värderingsprinciper

Allmänt

Årsredovisningen är upprättad i enlighet med förordningen (2000:605) om årsredovisning och budgetunderlag.

Ändrad redovisningsprincip

Från 2014 redovisas avsättningen för kompetensutvecklingsåtgärder under övriga avsättningar. Jämförelsetalen för 2013 har med anledning av detta justerats.

Värdering av fordringar och skulder

Fordringar har tagits upp till det belopp som efter individuell prövning beräknas bli betalt. Fordringar och skulder i utländsk valuta har värderats till balansdagens kurs. Omvärdering av fordran respektive skulden har gjorts när den totala differensen överstiger 10 tkr. Understiger differensen detta belopp har fordran/skulden inte justerats.

Periodavgränsningsposter

För periodisering tillämpas en beloppsgräns på 50 tkr.

Värdering av anläggningstillgångar

Tillgångar med en bedömd ekonomisk livslängd om minst tre år och ett anskaffningsvärde på minst 25 tkr redovisas som anläggningstillgångar. Beloppsgränsen för egenutvecklade datasystem är 100 tkr. På anskaffningsvärdet görs linjär avskrivning.

Avskrivningen görs månadsvis. Följande avskrivningstider tillämpas:

Värdering av anläggningstillgångar	
Egenutvecklade immateriella anläggningstillgångar	5 år
Övriga immateriella anläggningstillgångar	3 år
IT-utrustning.	Normalt 3 år. 4-7 år om den ekonomiska livslängden bedöms vara längre än 3 år.
Övriga kontorsmaskiner	3 år
Möbler och inventarier	Normalt 5 år Om nyttjandeperioden (t. ex. slutdatum för hyreskontrakt) understiger den ekonomiska livslängden ska avskrivningstiden beräknas efter den förväntade nyttjandeperioden.
Förbättringsutgifter på annans fastighet	Normalt 7 år Om nyttjandeperioden (t. ex. slutdatum för hyreskontrakt) understiger den ekonomiska livslängden ska avskrivningstiden beräknas efter den förväntade nyttjandeperioden.

10.5.3 Uppgifter om rådsledamöter och ledande befattningshavare

Utbetald ersättning till rådsledamöter och ledande befattningshavare samt uppgift om uppdrag som styrelse- eller rådsledamot i andra statliga myndigheter eller aktiebolag.

Namn, sidouppdrag	Ersättning kronor
Mats Wikström Radiotjänst i Kiruna E-delegationen	1 099 952
Maria Bredberg-Pettersson Insynsrådet för Skatteverket Styrelsen för Statens tjänstepensionsverk Styrelsen för Fortifikationsverket	4 500
Fredrik Bystedt ESO (Expertgruppen för studier i offentlig ekonomi)	6 000

Namn, sidouppdrag	Ersättning kronor
Urban Hansson Brusewitz	3 000
Eva Håkansson Fröjelin	7 500
Agneta Kores fr.o.m. 2014-01-01 t.o.m. 2014-09-04 Styrelseledamot Vasallen AB Styrelseledamot Infranord AB BoPlats Göteborg AB Stena Fastigheter Göteborg AB inkl dotterbolag	3 000
Lena Liljebäck	4 500
Ingvar Mattson	3 000
Peter Sandwall Kustbevakningens insynsråd Statskontorets råd Totalförsvarets Rekryterings- myndighet	3 000
Katrin Westling Palm E-delegationen Min Pensions styrelse Underrättelsesdomstolen Global Agenda Councils (World Economic Forum) Anställningsnämnden nya Polismyndigheten	4 500
Stefan Lundgren (förordnande t.o.m 2013-12-31)	3 000
Gunilla Törnqvist (förordnande t.o.m 2013-12-31)	1 500

10.5.4 Redovisning av sjukfrånvaro

Uppgifterna om sjukfrånvaro redovisas i resultatredovisningen under kapitel 9 Kompetensförsörjning.

10.5.5 Noter

Not 1 Intäkter av anslag

Skillnaden mellan intäkter av anslag i resultaträkningen och utgifter i anslagsredovisningen på 458 tkr beror dels på semesterlöneskuld intjänad till och med 2008 som redovisats mot anslag enligt övergångsbestämmelsen till 12 § anslagsförordningen på 491 tkr och dels av en återföring av ett gammalt överskott på 33 tkr avseende Hermesavgifter som förts bort direkt i balansräkningen.

Föregående år redovisades 692 tkr mot anslaget avseende semesterlöneskulden.

Not 2 Intäkter av avgifter och andra ersättningar

	2014	2013
Avgifter enligt 4 § avgiftsförordningen	5 289	4 285
Försäljning av utbildningstjänster	10 850	9 834
Försäljning av konsulttjänster	1 904	1 429
Tjänsteexport	2 497	9 940
Övrig uppdragsförsäljning	16 544	14 043
– varav avgiftssamråd	1 053	1 059
– varav ramavtalsförvaltning	15 346	12 737
– varav övrig uppdragsförsäljning	145	247
Summa	37 084	39 531

Avgifter enligt 4 § avgiftsförordningen består till största delen av resurssamordning med andra myndigheter, bland annat samordnad IT-drift med Kammarkollegiet för webbplatsen avropa.se samt gemensam IT-drift med Myndigheten för vårdanalys.

Tjänsteexporten har minskat 2014. Detta beror på att två stora projekt avseende Albanien och Moldavien har avslutats. Under 2014 har uppstart av ett nytt twinningprojekt i Armenien gjorts.

Not 3 Intäkter av bidrag

Bidrag från statliga myndigheter	2014	2013
Bidrag i form av tekniskt stöd (TA-medel)	6 792	6 431
Regeringskansliet, uppdrag att stödjare Statens Servicecenter Kammarkollegiet, Servicecenteruppdraget	400	0
Regeringskansliet, E-SENS	0	1 996
Regeringskansliet, uppdrag om ekonomiska nyttor Kammarkollegiet, PEPPOL	13	1 987
Sida, bidrag för förberedelse- arbete i tjänstexporten	0	2 995
Övriga bidrag	614	0
	363	484
Summa	8 183	14 392
Bidrag från övriga		
Bidrag från hyresvärd avseende flytt	0	2 500
Bidrag från EU-kommissionen, reseersättningar	38	0
Bidrag från andra länder E-SENS	42	0
Bidrag från andra EU-länder E-SENS	603	416
Summa	683	2 916
Summa Intäkter av bidrag	8 866	17 308

Tekniskt stöd (TA-medel) är bidrag som ESV får från myndigheter som förvaltar EU-medel för ESV:s EU-revisionsverksamhet. Minskningen av bidrag från statliga myndigheter beror på att E-SENS och PEPPOL år 2013 finansierades med bidrag från Kammarkollegiet. Minskningen av bidrag från övriga beror på att ESV under 2013 fick 2 500 tkr i bidrag från hyresvärden för täckande av flyttkostnader i samband med ombyggnad av befintliga lokaler.

Not 4 Finansiella intäkter

	2014	2013
Ränta på räntekonto i Riksgälden	6	27
Ränteintäkter kundfordringar	23	14
Valutakursvinster	15	18
Summa	44	59

Not 5 Kostnader för personal

	2014	2013
Lönekostnader, exkl. arbetsgivaravgifter, pensionspremier m.m.	-87 061	-86 492
Övriga kostnader för personal	-50 802	-52 576
Summa	-137 863	-139 069

Not 6 Övriga driftkostnader

	2014	2013
Inköp av tjänster	-27 229	-34 187
Inköp av varor	-5 951	-6 212
Reaförlust anläggningstillgång	0	-237
Reparation och underhåll	-2 110	-1 839
Resor, representation, information etc.	-2 603	-3 328
Summa	-37 893	-45 803

Minskningen av övriga driftskostnader beror framförallt på minskad konsultanvändning i arbetet med PEPPOL och E-SENS samt att två projekt inom tjänsteexporten är avslutade.

Not 7 Finansiella kostnader

	2014	2013
Räntekostnader avseende lån i Riksgälden	-102	-238
Räntekostnader avseende räntekontokredit i Riksgälden	-9	-4
Övriga finansiella kostnader	-8	-20
Summa	-119	-262

Not 8 Uppbördsverksamhet

	2014	2013
Hyresintäkter enligt landstingsavtal	2 220	2 220
Medel som tillförts statsbudgeten från uppbördsverksamheten	-2 220	-2 220
Summa	0	0

Under uppbördsverksamhet redovisas hyresintäkter enligt landstingsavtal som ESV inte disponerar.

Not 9 Transfereringar

	2014	2013
Erhållna medel i EU-projektet E-SENS, via tysk koordinator	199	0
Lämnade bidrag i EU-projektet E-SENS till Lunds universitet	-18	0
Lämnade bidrag i EU-projektet E-SENS till Stockholms universitet	-181	0
Summa	0	0

ESV fick under 2013 regeringsuppdraget att leda och samordna det svenska deltagandet i EU-projektet E-SENS. Under 2014 har bidrag lämnats till övriga svenska parter, Lunds universitet och Stockholms universitet.

Not 10 Årets kapitalförändring

Avgiftsfinansierad verksamhet	2014	2013
Ekonomisk styrning	722	-1 763
Administrativa system	6 118	1 477
Tjänsteexport	-401	-9
Summa årets kapitalförändring	6 439	-295

Kapitalförändringen kommenteras under not 20 Myndighetskapital.

Not 11 Balanserade utgifter för utveckling

	2014-12-31	2013-12-31
IB anskaffningsvärde	53 567	49 155
Årets anskaffningar	1 935	4 745
Årets utrangeringar	-258	-333
UB anskaffningsvärde	55 244	53 567
IB ackumulerade avskrivningar	-36 283	-28 708
Årets avskrivningar	-6 901	-7 908
Årets utrangeringar	258	333
UB ackumulerade avskrivningar	-42 926	-36 283
Bokfört värde	12 318	17 285

Balanserade utgifter för utveckling består av Hermes statsbudgetsystem, Hermes statsredovisningssystem och ESV:s interna it-system för uppföljning och prognoser på statens budget.

Not 12 Rättigheter och andra immateriella tillgångar

	2014-12-31	2013-12-31
IB anskaffningsvärde	2 240	1 949
Årets anskaffningar	1 819	291
Årets utrangeringar	0	0
UB anskaffningsvärde	4 059	2 240
IB ackumulerade avskrivningar	-1 926	-1 699
Årets avskrivningar	-650	-227
Årets utrangeringar	0	0
UB ackumulerade avskrivningar	-2 576	-1 926
Bokfört värde	1 483	313

Not 13 Förbättringsutgifter på annans fastighet

	2014-12-31	2013-12-31
IB anskaffningsvärde	566	6 486
Årets anskaffningar	527	0
Årets utrangeringar	0	-5 920
UB anskaffningsvärde	1 093	566
IB ackumulerade avskrivningar	-477	-6 015
Årets avskrivningar	-152	-235
Årets utrangeringar	0	5 773
UB ackumulerade avskrivningar	-629	-477
Bokfört värde	464	89

Not 14 Maskiner, inventarier, installationer m. m.

	2014-12-31	2013-12-31
IB anskaffningsvärde	12 937	13 332
Årets anskaffningar	6 977	1 099
Årets utrangeringar	-41	-1 494
UB anskaffningsvärde	19 873	12 937
IB ackumulerade avskrivningar	-10 346	-9 688
Årets avskrivningar	-2 756	-2 051
Årets utrangeringar	41	1 393
UB ackumulerade avskrivningar	-13 061	-10 346
Bokfört värde	6 812	2 592

Under 2014 har ESV flyttat in i nyrenoverade lokaler. Ökningen av årets anskaffningar beror på inköp av nya möbler samt datorutrustning.

Not 15 Kundfordringar

	2014-12-31	2013-12-31
Kundfordringar utomstatliga	136	4 019
Kundfordringar utländska	42	46
Osäker kundfordran	5	0
	183	4 065

Minskningen mellan åren förklaras främst av en fordran år 2013 på hyresvärden (2 500 tkr) avseende bidrag för flyttkostnader i samband med ombyggnad av hyrda kontorslokaler samt att det för 2013 fanns en utstående fordran på en ramavtalsleverantör.

Not 16 Fordringar hos andra myndigheter

	2014-12-31	2013-12-31
Skattekonto	16	0
Kundfordringar andra myndigheter	3 008	3 762
Momsfordringar	2 089	2 043
Summa	5 113	5 805

Not 17 Periodavgränsningsposter

Förutbetalda kostnader	2014-12-31	2013-12-31
Förutbetalda hyror	3 150	3 370
Övriga förutbetalda kostnader	1 419	465
– varav förutbetalda kostnader för licenser	823	259
– varav förutbetalda kostnader för tjänster	110	61
– varav förutbetalda datorkostnader	221	0
– varav förutbetalda kostnader för tjänster från hyresvärden	265	145
Summa	4 569	3 835
Upplupna bidragsintäkter		
Upplupna bidragsintäkter, inomstatliga	4 886	3 745
– varav upplupna TA-medel	4 859	3 666
– varav övriga upplupna bidragsintäkter inomstatliga	27	79
Upplupna bidragsintäkter, utomstatliga	0	416
Summa	4 886	4 162
Övriga upplupna intäkter		
Övriga upplupna intäkter, inomstatliga	1 690	1 421
– varav upplupna intäkter Sida EU-projekt inom tjänsteexport	605	326
– varav upplupna intäkter Myndigheten för värddanalys gemensam IT-drift	306	484
– varav upplupna intäkter Kammarkollegiet drift av webbplatsen avropa.se	779	493
– varav övriga upplupna intäkter, inomstatliga	0	118
Övriga upplupna intäkter utomstatliga	0	1 588
Summa	1 690	3 009
Summa periodavgränsningsposter	11 145	11 006

Övriga upplupna intäkter, utomstatliga år 2013 består till största delen av intäkter från EU för projekt inom ESV:s verksamhet för tjänsteexport. Övriga förutbetalda kostnader har ökat 2014 beroende på en mer strikt tillämpning, där kostnaderna redovisas på den period som kostnaden avser.

Not 18 Avräkning med statsverket

Uppbörd	2014-12-31	2013-12-31
Ingående balans	0	0
Justering av ingående balans	0	0
Redovisat mot inkomsttitel	-2 220	-2 220
Uppbördsmedel som betalats till icke räntebärande flöde	2 220	2 220
Fordringar/skulder avseende uppörd	0	0
Fordringar och skulder avseende anslag i icke räntebärande flöde		
Ingående balans	1 470	1 073
Redovisat mot anslag	8 192	6 305
Medel hänförliga till betalningar i icke räntebärande flöde	-7 858	-5 908
Fordran avseende anslag i icke räntebärande flöde	1 804	1 470
Anslag i räntebärande flöde		
Ingående balans	-1 290	-6 645
Redovisat mot anslag	154 829	148 104
Anslagsmedel som tillförts räntekontot	-155 328	-146 800
Återbetalning av tidigare års anslagsmedel	1 033	4 051
Fordringar/skulder avseende anslag i räntebärande flöde	-756	-1 290
Fordran avseende semesterlöneskuld som inte har redovisats mot anslag		
Ingående balans	3 046	3 693
Övertagen skuld annan myndighet	0	45
Redovisat mot anslag under året enligt undantagsregeln	-491	-692
Fordran avseende semesterlöneskuld som inte har redovisats mot anslag	2 555	3 046
Totalt	3 603	3 226

Not 19 Behållning räntekonto i Riksgäldskontoret

	2014-12-31	2013-12-31
Behållning räntekonto i Riksgäldskontoret	12 549	0

Likviditeten har förbättras 2014. Detta beror främst på ett överskott i den avgiftsfinansierade verksamheten, att kundfordringarna har minskat samt förskottsinsbetalningar i olika EU-projekt. Beviljad räntekontokredit enligt regleringsbrevet för 2014 är 15 000 tkr.

Not 20 Myndighetskapital

	Balanserad kapitalförändring avgiftsbelagd verksamhet	Kapitalförändring enligt resultaträkningen	Summa
Utgående balans 2013	-4 080	-295	-4 375
Rättelser	-33	0	-33
A Ingående balans 201400	-4 113	-295	-4 408
Föregående års kapitalförändring	-295	295	0
Årets kapitalförändring	0	6 439	6 439
B Summa årets förändring	-295	6 734	6 439
C Utgående balans 201412	-4 408	6 439	2 031

Specifikation av myndighetskapitalet

Avgiftsfinansierad verksamhet	IB 2014	Justering av IB	Årets kapitalförändring	UB 2014
Ekonomisk styrning	-6 674	0	722	-5 952
Informationssystemet Hermes	33	-33	0	0
Administrativa system	1 488	0	6 118	7 606
Tjänsteexport	778	0	-401	377
Totalt	-4 375	-33	6 439	2 031

Avgiftsområdet Ekonomisk styrning uppvisar en positiv kapitalförändring på 722 tkr. Det beror på ett överskott inom utbildningsverksamheten. Avgiftsområdet har dock fortfarande ett ackumulerat negativt resultat. Den positiva kapitalförändringen inom Administrativa system uppgår till 6 118 tkr och området har ett ackumulerat överskott på 7 606 tkr. Tjänsteexporten uppvisar en negativ kapitalförändring under 2014 men har totalt ett utgående sparande. För mer information om den avgiftsbelagda verksamheten se kapitel 8.1 Avgiftsbelagd verksamhet.

Den ingående balansen (33 tkr) för informationssystemet Hermes har under 2014 förts bort direkt i balansräkningen. Avgiftsområdet är avslutat och kostnaden som resultatet skulle gått mot är bokfört mot anslag tidigare år. Denna justering redovisas under rättelser i matrisen ovan och som en justering av IB.

Not 21 Avsättningar för pensioner och liknande förpliktelser

	2014-12-31	2013-12-31
Ingående avsättning	236	593
Årets pensionskostnader	1 455	147
Årets pensionsutbetalningar	-195	-503
Utgående avsättning	1 496	236

Förändringen beror på ett ökat antal beviljade del-pensioner.

Not 22 Övriga avsättningar

Avsättning för kompetensväxlingsåtgärder	2014-12-31	2013-12-31
Ingående avsättning	1 741	1 594
Årets förändring	67	147
Utgående förändring	1 808	1 741

Från 2014 redovisas avsättningen för kompetensväxlingsåtgärder under övriga avsättningar. Jämförelsevärdet för 2013 på 1 741 tkr är överflyttat från not 26 Periodavgränsningsposter. En bedömning har gjorts att ca 70 tkr av avsättningen kommer att regleras under nästa år.

Not 23 Lån i Riksgäldskontoret

	2014-12-31	2013-12-31
Ingående skuld	20 248	24 995
Lån upptagna under året	11 989	5 926
Årets amortering	-10 587	-10 673
Summa	21 650	20 248

Beviljad låneram enligt regleringsbrevet för 2014 är 40 000 tkr.

Not 24 Kortfristiga skulder till andra myndigheter

	2014-12-31	2013-12-31
Leverantörsskulder, inomstatliga	1 342	1 602
Arbetsgivaravgifter	2 360	2 478
Moms	806	717
Summa	4 508	4 797

Not 25 Övriga kortfristiga skulder

	2014-12-31	2013-12-31
Källskatteskuld	2 335	2 500
Övriga kortfristiga skulder	4	0
Summa	2 339	2 500

Not 26 Periodavgränsningsposter

Upplupna kostnader	2014-12-31	2013-12-31
Upplupna lönekostnader inkl. sociala avgifter	892	1 129
Upplupna semesterlöner inkl. sociala avgifter	8 337	8 398
Övriga upplupna kostnader	1 098	1 951
Summa upplupna kostnader	10 327	11 478
Oförbrukade bidrag		
Oförbrukade bidrag i EU- projektet E-SENS, utb. via tysk koordinator	353	0
Oförbrukade bidrag från andra statliga myndigheter	0	24
Summa oförbrukade bidrag	353	24
Förutbetalda intäkter		
Förutbetalda hyresintäkter	555	555
Övriga förutbetalda intäkter	2 563	81
– Förutbetalda uppdragsmedel för twinningprojekt i Armenien	2 563	0
– Förutbetalda intäkter för arena seminarium	0	81
Summa förutbetalda intäkter	3 118	636
Totalt	13 798	12 138

Upplupna kostnader för kompetensåtgärder redovisas som en avsättning 2014. Jämförelsevärde för 2013 har därför minskat med 1 741 tkr som redovisas under not 22 Övriga avsättningar. Övriga upplupna kostnader består av utfört men ännu inte fakturerat arbete samt periodisering av erhållen hyresrabatt över hela hyresperioden. Ökningen av övriga förutbetalda intäkter beror på uppstart av ett Twinningprojekt i Armenien inom tjänsteexporten där ESV har fått uppdragsmedel i förväg.

Not 27

Regeringen (Regeringsbeslut Fi2014/1060) om-disponerade anslagsbelopp från anslag 1:3 ap.2.1 (351 tkr), 1:3 ap.2.2 (331 tkr) och anslag 1:3 ap.2.3 (279 tkr) till anslag 1:3 ap.2.

Not 28

I enlighet med regleringsbrev disponerar ESV 3% av överföringsbelopp från föregående år. Resterande belopp har förts bort som en indragning av anslagsbelopp (anslag 1:3 ap.2, anslag 1:3 ap.4, anslag 1:3 ap.5 samt anslag 2:6 ap.2)

Not 29

För anslag 1:8 ap.1 har 919 tkr utnyttjats av tilldelad anslagskredit på 3 415 tkr (Regeringsbeslut Fi2014/1060).

Jag intygar att årsredovisningen ger en rättvisande bild av verksamhetens resultat samt av kostnader, intäkter och myndighetens ekonomiska ställning.

Stockholm 2015-02-20



Mats Wikström
Generaldirektör



ESV gör Sverige rikare

- Vi har kontroll på statens finanser, utvecklar ekonomistyrningen och granskar Sveriges EU-medel.
- Vi arbetar i nära samverkan med Regeringskansliet och myndigheterna.