

# Rapport

## Den statliga sektorn 2022



EKONOMISTYRNINGSVERKET

Publikationen kan laddas ner  
från ESV:s webbplats [esv.se](http://esv.se).

**Datum:** 2023-06-02

**Dnr:** 2023-07196

**ESV-nr:** 2023-34

**Copyright:** ESV

**Rapportansvarig:** Bethlehem Adnew

## Förord

Ekonomistyrningsverket (ESV) överlämnar årligen underlag till årsredovisning för staten till regeringen. Den konsoliderade redovisningen i årsredovisningen omfattar myndigheterna, inklusive affärsverken, under riksdagen och regeringen. Dessutom ingår resultatandelar samt andelsvärden från hel- och delägda statliga bolag samt Riksbankens grundfond som en tillgång hos staten.

Den statliga sektorn är dock i realiteten större eftersom Riksbanken och AP-fonderna faller utanför avgränsningen för statens konsoliderade balans- och resultaträkningar i årsredovisningen för staten. Därför gör ESV årligen denna sammanställning för att ge en samlad och översiktlig bild över samtliga verksamheter som staten har ett väsentligt inflytande över.

Enligt 22 § förordningen (2011:231) om underlag för årsredovisning för staten lämnar ESV denna sammanställning i anslutning till att myndigheten lämnar underlagen till regeringen.

Bethlehem Adnew har tagit fram denna rapport.

Stockholm  
2023-06-02

Clas Olsson

Generaldirektör

Bethlehem Adnew

Utredare

## Innehåll

<b>1 Sammanställning av verksamheter som staten har ett väsentligt inflytande över .....</b>	<b>5</b>
1.1 Den statliga sektorns förmögenhet .....	6
1.1.1 Elimineringar .....	8
1.2 Premiepensionssystemet.....	10
1.3 AP-fonderna och premiepensionssystemet .....	11
1.4 Statliga bolag, banker och finansinstitut .....	12
1.5 Riksbanken.....	14
1.6 Den statliga sektorn 1992–2022 .....	14

# 1 Sammanställning av verksamheter som staten har ett väsentligt inflytande över

Den här rapporten ger en samlad och översiktlig bild över samtliga verksamheter som staten har ett väsentligt inflytande över. Utöver myndigheterna under riksdagen och regeringen omfattar rapportens sammanställning:

- Bolag (inklusive banker och finansinstitut)
- AP-fonderna
- Riksbanken
- Allmänna arvsfonden.

För bolag, banker och finansinstitut definieras väsentligt inflytande som att staten har en ägarandel på minst 20 procent i de aktuella organisationerna, vilket är i överensstämmelse med definitionen av intresseföretag i årsredovisningslagen (1995:1554). Därmed ingår inte stiftelser, på grund av att de är självägande.

Allmänna arvsfonden redovisas här med hänsyn till det väsentliga inflytande staten har i verksamheten utan att ha någon ekonomisk ägarandel.

Nationalräkenskaperna redovisar premiepensionssystemet i hushållssektorn i enlighet med principer fastställda av Europeiska unionen. Redovisningen av den statliga sektorns samlade tillgångar, skulder och kapital (se tabell 1) inkluderar således inte premiepensionssystemet. Premiepensionssystemets samlade tillgångar, skulder och kapital redovisas i stället i särskild ordning i tabell 3.

Sammanställningen i rapporten bygger på organisationernas officiella årsredovisningar och ger en uppfattning om den totala statliga bokförda förmögenheten.

## 1.1 Den statliga sektorns förmögenhet

Den statliga sektorns samlade tillgångar, skulder och kapital framgår av tabell 1. För de tillgångar och skulder som bara indirekt ägs av staten har statens andel räknats med hänsyn till ägarandelen, förutsatt att ägarandelen uppgår till minst 20 procent. De bolag där statens ägarandel understiger 20 procent ingår som värdepappersinnehav bland myndigheternas redovisade tillgångar.

Det har inte varit möjligt att göra någon fullständig eliminering av mellanhavanden såsom fordringar och skulder samt intäkter och kostnader. Det beror på att det till stor del saknas sådant underlag och att de olika organisationernas redovisningsprinciper skiljer sig åt. Dessutom verkar organisationerna under olika regelverk. De elimineringar som ESV ändå har gjort för att undvika dubbelräkning framgår av tabell 2.

Efter ålderspensionsreformen under 1990-talet finansierar AP-fonderna enbart inkomstrelaterad ålderspension inom pensionssystemets så kallade fördelningsdel<sup>1</sup>. Aktivitets- och sjukersättning (tidigare förtidspension) och efterlevandepension finansieras från statens budget. Tidigare finansierade AP-fonderna delar av dessa förmåner. För att delvis motverka den ökade belastningen på statens budget som reformen innebar överfördes totalt 245 miljarder kronor från AP-fonderna till statens budget successivt under ett antal år, i enlighet med riksdagens beslut. År 2004–2022 har inga medel överförts utifrån detta beslut. Inkomstpensionssystemet, som inkluderar AP-fonderna, uppvisade ett överskott på 144 miljarder kronor för 2022, enligt Pensionsmyndighetens resultatredovisning för inkomstpensionssystemet. Det kan jämföras med ett överskott på 395 miljarder kronor 2021. Tillsammans med ett ingående balanserat resultat på 1 201 miljarder kronor uppgår inkomstpensionssystemets utgående överskott till 1 345 miljarder kronor.

I tabell 1 sammanfattas den statliga sektorns samlade tillgångar, skulder och eget kapital för de senaste fem åren.

<sup>1</sup> För närmare beskrivning av ålderspensionssystemet hänvisas till Skr. 2022/23:101, *Arsredovisning för staten 2022*, Finansdepartementet, 2022, avsnitt 2.9 Ålderspensionssystemet vid sidan av statens budget, s. 81.

**Tabell 1 Den statliga sektorns samlade tillgångar, skulder och kapital (miljarder kronor)**

	2018	2019	2020	2021	2022
<b>Myndigheter</b>					
Summa tillgångar	1 984	1 944	2 058	2 225	2 200
Summa skulder	2 002	1 869	2 085	2 108	2 087
Nettoförmögenhet/Eget kapital	-18	75	-27	117	113
Summa skulder och kapital	1 984	1 944	2 058	2 225	2 200
<b>Statliga bolag, banker och finansinstitut</b>					
Summa tillgångar	1 789	1 867	2 003	2 430	2 604
Summa skulder	1 437	1 495	1 581	1 875	2 115
Nettoförmögenhet/Eget kapital	352	372	422	555	489
Summa skulder och kapital	1 789	1 867	2 003	2 430	2 604
<b>Riksbanken</b>					
Summa tillgångar	935	900	1 294	1 564	1 500
Summa skulder	806	735	1 147	1 409	1 402
Nettoförmögenhet/Eget kapital	128	165	147	155	98
Summa skulder och kapital	935	900	1 294	1 564	1 500
<b>AP-fonderna</b>					
Summa tillgångar	1 410	1 618	1 717	2 051	1 885
Summa skulder	26	21	19	45	58
Nettoförmögenhet/Eget kapital	1 384	1 597	1 698	2 006	1 827
Summa skulder och kapital	1 410	1 618	1 717	2 051	1 885
<b>Allmänna arvsfonden</b>					
Summa tillgångar	9	11	12	13	12
Summa skulder	9	11	12	13	12
Nettoförmögenhet/Eget kapital	-	-	-	-	-
Summa skulder och kapital	9	11	12	13	12
<b>Elimineringar av inomstatliga mellanhavanden</b>					
Summa tillgångar	-1 134	-1 055	-1 065	-1 216	-1 028
Summa skulder	-782	-682	-642	-659	-539
Nettoförmögenhet/Eget kapital	-352	-373	-423	-557	-490
Summa skulder och kapital	-1 134	-1 055	-1 065	-1 216	-1 028
<b>Den statliga sektorn totalt</b>					
Summa tillgångar	4 993	5 285	6 019	7 068	7 172
Summa skulder	3 498	3 449	4 202	4 792	5 135
Nettoförmögenhet/Eget kapital	1 494	1 836	1 817	2 276	2 037
Summa skulder och kapital	4 993	5 285	6 019	7 068	7 172

För 2022 var den statliga sektorns nettoförmögenhet 2 037 miljarder kronor efter elimineringar av inomstatliga mellanhavanden. Det är en minskning med 239 miljarder kronor jämfört med 2021.

De statliga myndigheternas nettoförmögenhet minskades med 4 miljarder kronor, från 117 miljarder kronor vid utgången av 2021 till 113 miljarder kronor vid utgången av 2022. Minskningen förklaras främst av årets resultat i resultaträkningen om 27 miljarder kronor som blev 63 miljarder kronor lägre än 2021 då överskottet uppgick till 90 miljarder kronor. Förändringen beror till stor del på ett svagt resultat från andelar i hel- och delägda företag som uppgick till 20 miljarder kronor, en minskning med nära 78 miljarder kronor jämfört med 2021.

Vidare påverkades nettoförmögenheten av värdeförändring av aktier samt andelar med -37 miljarder kronor. Dessutom påverkas nettoförmögenheten av andra transaktioner som förändrar tillgångars eller skulders värde utan att de redovisas över resultaträkningen.

AP-fondernas egna kapital minskade med 179 miljarder kronor under 2022 till följd av den negativa utvecklingen av samtliga tillgångar. De statliga bolagens egna kapital minskade med 66 miljarder kronor.

Riksbankens eget kapital minskade med 57 miljarder kronor under 2022, vilket huvudsakligen beror på att årets resultat uppgick till -80,7 miljarder kronor, vilket är ett 80,6 miljarder kronor sämre resultat än föregående år. Resultatförsämringen beror främst på att Riksbankens värdepappersinnehav skrevs ned med 79,6 miljarder kronor till följd av att obligationsräntorna stigit under 2022. Balansomslutningen minskade med 64 miljarder kronor, främst till följd av att Riksbanken minskade sitt innehav av värdepapper i svenska kronor.

### 1.1.1 Elimineringar

Vilka myndigheter som ingår i redovisningen över den statliga sektorns samlade tillgångar, skulder och kapital framgår av bilaga 7 Statliga myndigheter till skrivelsen Årsredovisning för staten. Statens innehav av aktier i de statliga bolagen redovisas främst av Kammarkollegiet som andelar i hel- och delägda företag under not 26 till balansräkningen<sup>2</sup>. Här redovisas även affärsverkens innehav av aktier i koncern- och intresseföretag, liksom Riksbankens grundfond. För att undvika dubbel redovisning har ESV eliminerat dessa innehav mot summan av den statliga sektorns tillgångar och nettoförmögenhet (se tabell 2).

---

<sup>2</sup> Skr. 2022/23:101, Årsredovisning för staten 2022, Finansdepartementet, 2022, Not 26 Andelar i hel- och delägda företag, s. 250.

Delar av det egna kapitalet i Svenska Spel och den föreslagna utdelningen från Systembolaget ingår redan som tillgångar i myndigheternas konsoliderade redovisning, framför allt som upplupna skatteintäkter. Tillgångarna har därför eliminerats mot nettoförmögenheten.

Statens andelar i SAS hybridobligationer har eliminerats mot nettoförmögenheten. Andelarna redovisas som finansiella anläggningstillgångar i myndigheternas konsoliderade redovisning och elimineras för att undvika dubbel redovisning.

AP-fondernas och Riksbankens innehav av statspapper (statsobligationer) har eliminerats för att undvika dubbelredovisning. Innehavet av statspapper har eliminerats med marknadsvärdet mot summan av tillgångarna och skulderna.

Riksbankens valutalån hos Riksgäldskontoret har eliminerats för att lånet inte ska redovisas dubbelt. ESV har eliminerat lånet med av Riksbanken bokfört belopp mot summan av tillgångarna och skulderna.

Vattenfall redovisar sin andel i Kärnavfallsfonden som en tillgång, vilket i sammanställningen har eliminerats mot summan av tillgångarna och skulderna.

Riksgäldskontorets kortfristiga placeringar i riksbankscertifikat har eliminerats mot summan av tillgångarna och skulderna.

SBAB:s innehav av statsskuldsförbindelser har eliminerats mot summan av tillgångar och skulder.

**Tabell 2 Eliminering avseende myndigheternas aktieinnehav (andelar i dotter- och intresseföretag) och Riksbankens valutalån m.m. (miljoner kronor)**

	2018	2019	2020	2021	2022
Kammarkollegiet	346 310	368 199	415 464	549 549	485 536
Riksbankens grundfond	1 000	1 000	1 000	1 000	1 000
<b>Affärsverk</b>					
Luffartsverket	130	152	357	379	293
Svenska kraftnät	279	289	342	300	332
<b>Bolag</b>					
Svenska spel	4 478	2 690	3 220	2 457	2 016
Systembolaget föreslagen utdelning	180	240	471	376	159
SAS, statens andelar i hybridobligationer	-	-	2 500	2 500	250
Övriga myndigheter	-	-	-	-	-
<b>Elimineras mot Nettoförmögenheten</b>	<b>352 377</b>	<b>372 570</b>	<b>423 354</b>	<b>556 561</b>	<b>489 586</b>
Andelar i kärnavfallsfonden	42 038	45 691	48 270	52 772	47 517
AP-fondernas obligationer	37 753	38 637	35 170	34 851	30 794
SBAB:s statsskuldsförbindelser	21 946	14 627	10 248	21 905	29 445
Riksgäldens riksbankscertifikat	33 000	14 952	-	-	15 356
Riksbankens statsobligationer	392 063	375 534	374 208	422 368	339 747
Riksbankens valutalån	254 802	192 934	173 791	126 651	75 586
<b>Elimineras mot Skulder</b>	<b>781 602</b>	<b>682 375</b>	<b>641 687</b>	<b>658 547</b>	<b>538 445</b>
<b>Summa</b>	<b>1 133 979</b>	<b>1 054 945</b>	<b>1 065 041</b>	<b>1 215 108</b>	<b>1 028 031</b>

## 1.2 Premiepensionssystemet

Premiepensionssystemets tillgångar minskade med 232 miljarder kronor jämfört med 2021 och uppgick till 1 974 miljarder kronor vid utgången av 2022.

Pensionsmyndigheten ansvarar för både premiepensionssystemet och uppgifter rörande bland annat inkomstgrundad pension och anslagsfinansierade pensionsförmåner. Pensionsmyndighetens verksamhet ingår i den konsoliderade redovisningen i skrivelsen Årsredovisning för staten 2022. De förvaltade premiepensionsmedlen, inklusive de preliminärt redovisade medlen för vilka pensionsrätter ännu inte fastställts, ingår däremot inte i den konsoliderade redovisningen. Dessa medel redovisas i tabell 3. Det gäller även motsvarande avsättning på skuldsidan samt vissa fordrings- och skuldposter med direkt koppling till dessa medel.

**Tabell 3 Premiepensionssystemets samlade tillgångar, skulder och kapital (miljarder kronor)**

	2018	2019	2020	2021	2022
Summa tillgångar	1 209	1 578	1 712	2 206	1 974
Summa skulder	1 197	1 561	1 693	2 180	1 947
Nettoförmögenhet/Eget kapital	12	17	19	26	27
Summa skulder och kapital	1 209	1 578	1 712	2 206	1 974

### 1.3 AP-fonderna och premiepensionssystemet

AP-fondernas egna kapital minskade med 179 miljarder kronor under året och uppgick till 1 827 miljarder kronor vid utgången av 2022. AP-fondernas tillgångar minskade med 166 miljarder kronor och skulderna ökade med 13 miljarder kronor.

AP-fondernas sammanlagda resultat för 2022 blev ett underskott på 160 miljarder kronor. Majoriteten av fondernas tillgångsslag hade en negativ utveckling. Årets avkastningstal för alla fonder blev -8 procent i genomsnitt.

AP-fonderna ska förvalta svenska allmänna pensionsmedel så att kraven på långsiktigt hög avkastning i förhållande till risk tillgodoses. Varje år avsätts 18,5 procent (och upp till 7,5 inkomstbasbelopp) av löner och andra skattepliktiga ersättningar till den allmänna pensionen. Av dessa medel går 16 procent till inkomstpensionen och 2,5 procent till premiepensionen.

Inbetalningar till inkomstpensionen används samma år till att betala ut pensioner till årets pensionärer. Om det betalas in mer medel till inkomstpensionssystemet under året än vad som behövs till årets pensionärer går överskottet in i AP-fondernas buffertkapital. Om årets inbetalningar inte räcker till årets utbetalningar av pensioner tas i stället mellanskillnaden från AP-fondernas buffertkapital. Alltsedan 2009 har utbetalningarna i pensionssystemet varit större än inbetalningarna, vilket resulterat i ett nettoutflöde av medel från systemet. Det beror på de stora årskullarna som är födda på 40-talet. AP-fonderna förväntas att göra nettoutbetalningar till pensionssystemet fram till cirka 2040. Därefter förväntas AP-fonderna åter kunna få ett nettoinflöde.

Inbetald premiepension förvaltas i värdepappersfonder efter individuella val av pensionsspararna. För de personer som avstår från att välja fond placeras pensionsmedlen i Sjunde AP-fonden (AP7 Såfa, statens årskullsförvaltningsalternativ), i de två byggstensfonderna AP7 Aktiefond och AP7 Räntefond.

Pensionsspararna kan välja AP7 Såfa hos Pensionsmyndigheten men den kan inte kombineras med några andra fonder i premiepensionssystemet. AP7 Aktiefond och

AP7 Räntefond kan också väljas separat hos Pensionsmyndigheten och dessa kan kombineras med andra fonder inom premiepensionssystemet. I tabell 4 redovisas dock endast fondens egen verksamhet under Sjunde AP-fonden, det vill säga de medel som placerats i fonden automatiskt, och inte de medel som placerats av pensionsspararna. Till skillnad från de övriga AP-fondernas tillgångar tillhör Sjunde AP-fondens förvaltade tillgångar premiepensionssystemet, det vill säga att de förvaltas för pensionsspararnas räkning. Tillgångarna hos de övriga AP-fonderna tillhör inkomstpensionssystemet.

**Tabell 4 AP-fonderna 2022, marknadsvärde (miljoner kronor)**

	Tillgångar	Skulder	Fondkapital
Första AP-fonden	423 482	2 293	421 189
Andra AP-fonden	416 258	9 146	407 112
Tredje AP-fonden	484 746	16 337	468 410
Fjärde AP-fonden	486 693	26 234	460 459
Sjätte AP-fonden	72069	3427	68642
Sjunde AP-fonden	1 553	171	1 382
<b>Totalt</b>	<b>1 884 801</b>	<b>57 608</b>	<b>1 827 194</b>

I den konsoliderade resultaträkningen i skrivelsen Årsredovisning för staten redovisas ålderspensionerna från både inkomstpensionssystemet och premiepensionssystemet som transfereringar. Nettoöverföringen till ålderspensionssystemet och hushållssektorn redovisas under transfereringar.<sup>3</sup> Överföringar från AP-fonderna redovisas som intäkter av bidrag.<sup>4</sup>

Åtaganden för ålderspension redovisas inte som en skuld, varken i den konsoliderade balansräkningen i årsredovisningen för staten eller hos AP-fonderna, och påverkar därmed inte redovisad Nettoförmögenhet/Eget kapital.

Åtaganden i premiepensionssystemet redovisas som avsättningar i Pensionsmyndighetens årsredovisning men inte i årsredovisningen för staten. På samma sätt undantas motsvarande tillgångar vid konsolideringen av myndigheterna.

#### 1.4 Statliga bolag, banker och finansinstitut

I tabell 1 särredovisas statens tillgångar och skulder i statliga bolag, banker och finansinstitut där ägarandelen uppgår till minst 20 procent. Ägande i bolag där statens andel är mindre än 20 procent ingår bland myndigheternas tillgångar. I tabellbilagan Statliga bolag 2022 (som publiceras i anslutning till rapporten)

<sup>3</sup> Se även Skr. 2022/23:101, Not 4 Transfereringar, s. 266.

<sup>4</sup> Se även Skr. 2022/23:101, Not 3 Intäkter av bidrag, s. 217.

återfinns en sammanställning av nyckeltal för kalenderåret 2022 för bolag med statligt ägande.

I tabellbilagan redovisas de statliga bolagens nyckeltal brutto. Efter elimineringar summerar de till beloppen i sammanställningen över den statliga sektorns förmögenhet (se tabell 1). I tabell 1 ingår endast den del av bolagen som staten äger. Det högre värdet av bolagen i den statliga sektorn i jämförelse med det bokförda värdet är främst hänförligt till Svenska Spel AB. Det bokförda andelsvärdet för Svenska Spel AB uppgår till 0,5 miljard kronor<sup>5</sup> men ingår i tabell 1 med 2,5 miljarder kronor. Skillnaden om 2,0 miljarder kronor redovisas i årsredovisning för staten som upplupen skatteintäkt. En närmare redogörelse för bolagens verksamhet och resultat 2022 presenteras i regeringens årliga rapport till riksdagen om statliga bolag<sup>6</sup>.

Totalt ägde staten mer än 20 procent av aktierna i ett sextiototal företag under 2022. Företagens bokförda värde uppgick till 486 miljarder kronor. De sex största företagen är Vattenfall AB, LKAB, Sveaskog AB, Akademiska Hus AB, Telia Company AB och AB Svensk Exportkredit. Tillsammans svarar de för 74 procent av det bokförda värdet, jämfört med 77 procent för de sex största företagen föregående år. De tre största företagen Vattenfall AB, LKAB och Akademiska Hus AB motsvarar 51 procent av det bokförda värdet, en minskning med fem procentenheter för de tre största företagen från föregående år.

Den statliga sektorns förmögenhet påverkas bland annat av förvärv och försäljning av företag, omstruktureringar samt bolagens resultat. Under 2022 ökade bolagens totala tillgångar med 174 miljarder kronor, medan skulderna ökade med 240 miljarder kronor och det egna kapitalet minskade med 66 miljarder kronor. Minskningen av bolagens egna kapital beror framför allt på årets utdelningar till staten på 50 miljarder kronor som har reducerat egna kapitalet samt poster som redovisades direkt som en minskning av eget kapital på 39 miljarder kronor. Vinst för 2022 uppgick till 10 miljarder kronor jämfört med 101 miljarder kronor 2021.

Den största förändringen bland de statliga bolagen jämfört med 2021 är att SBAB:s tillgångar ökade med 76 miljarder kronor, vilket motsvarar 14 procent av balansomslutningen. Utlåning till allmänheten som är SBAB:s största tillgångspost i balansräkningen ökade med 43 miljarder kronor och uppgick vid utgången av 2022 till 509 miljarder kronor. Posten består av bolån och privatlån till privatpersoner samt fastighetslån till företag och bostadsrättsföreningar.

---

<sup>5</sup> Se Skr. 2022/23:101, *Årsredovisning för staten 2022*, Finansdepartementet, 2022, Not 26 Andelar i hel- och delägda företag, s. 250.

<sup>6</sup> Rapport för bolag med statligt ägande januari-december 2022, publicerad 30 mars 2023.

SBAB:s skulder ökade med 81 miljarder kronor under året och uppgick till 615 miljarder kronor vid utgången av 2022. Skuldökningen består till stor del av inlåning som ökade med 37 miljarder kronor (26 procent) till 182 miljarder kronor. Emitterade värdepapper ökade med 30 miljarder kronor (8 procent) till 394 miljarder kronor. Ökningen avser främst obligationer i utländsk valuta som ökade med 20 miljarder kronor. Obligationer i svenska kronor minskade med 11 miljarder kronor. Inlåningen från privatpersoner ökade med 39 miljarder kronor (38 procent) och uppgick totalt till 141 miljarder kronor vid årsskiftet. Inlåningen från företag minskade med 2 miljarder kronor (6 procent) och uppgick till totalt 32 miljarder kronor vid utgången av 2022.

Svensk exportkredits tillgångar ökade med 42 miljarder kronor, vilket motsvarar 13 procent av balansomslutningen. Ökningen avser till stor del utlåning till allmänheten som ökade med 28 miljarder kronor (16 procent) till 208 miljarder kronor. Andra räntebärande värdepapper än utlåning ökade med 11 miljarder kronor och uppgick till 57 miljarder kronor vid utgången av 2022. Bolagets skulder ökade med 41 miljarder kronor varav 39 miljarder kronor avser emitterade värdepapper.

## 1.5 Riksbanken

Under 2022 minskade Riksbankens balansomslutning med 64 miljarder kronor till 1500 miljarder kronor främst för att Riksbanken minskade sitt innehav av värdepapper i svenska kronor. Sedan februari 2015 började Riksbanken köpa svenska statsobligationer för att motverka den då för låga inflationen. Efter coronapandemins utbrott köpte Riksbanken även svenska statsskuldväxlar, säkerställda obligationer, kommunobligationer och företagspapper för att stötta ekonomin och motverka problem på de finansiella marknaderna.

I början av 2021 beslutade direktionen att ersätta lånen från Riksgälden med inlåning i svenska kronor från banker. Det innebar att Riksbanken under perioden februari 2021– december 2022 köpte utländsk valuta på valutamarknaden och betalade köpen med svenska kronor. Skulderna minskade med 8 miljarder kronor.

Riksbankens eget kapital (inklusive årets resultat och värderegleringskonton) minskade med 57 miljarder kronor till 98 miljarder kronor, vilket huvudsakligen beror på att Riksbanken redovisar en förlust om 81 miljarder kronor för 2022.

## 1.6 Den statliga sektorn 1992–2022

I slutet av detta avsnitt visas diagram med tidsserier för den statliga sektorn. Diagram 1 speglar utvecklingen från och med 1992 för den statliga sektorns samlade nettoförmögenhet i kronor och som andel av bruttonationalprodukten. Diagram 2 visar de olika organisationernas tillgångar, skulder och nettoförmögenhet. Diagram 3

speglar förändringen av den statliga sektorns nettoförmögenhet och BNP-utvecklingen.

Tidsserierna presenteras i löpande priser och bygger på de årsredovisningar för staten som publicerats varje år sedan 1993/94. De första åren tog Riksrevisionsverket fram årsredovisningen. Sedan 1998 publiceras den i regeringens skrivelse Årsredovisning för staten som lämnas till riksdagen senast den 15 april. Cirka tre veckor tidigare, senast den 22 mars, publicerar ESV två rapporter med underlag till årsredovisning för staten på myndighetens webbplats.

Redovisningen för myndigheterna följer bokföringsmässiga principer som i så stor utsträckning som möjligt har hållits konstanta över tiden. Principerna har dock successivt utvecklats under åren, vilket är mest tydligt fram till år 2000. Det innebär att det är något svårare att göra jämförelser för tiden före 2000 jämfört med efterföljande år.

Skatteintäkter har redovisats fullt periodiserade från och med 2006, med ändrade jämförelsetal för 2005. Dessförinnan redovisades skatterna kassamässigt<sup>7</sup>. Redovisningsmetoden för upplupna skatteintäkter vidareutvecklades under 2018, vilket innebär att skatter som debiteras efter bokslutstidpunkten tas upp som en upplupen intäkt från och med 2018. Innan dess ingick posten i en ackumulerad periodiseringseffekt som uppkommer när de beräknade intäkterna för det aktuella året jämförs med de skatter som har debiterats och bokförts vid bokslutstillfället. Förändringen medför ett brott i tidsserien över statens nettoförmögenhet.

Från och med 2012 ändrades redovisningsprinciperna för statsskulden. Från och med 2015 värderas de finansiella instrument som innehas för att generera avkastning till verkligt värde, som bestäms utifrån marknadsvärdet. Dessutom redovisas Riksgäldskontorets affärsdagsredovisning brutto från och med 2015. Det ökade tillgångs- respektive skuldsidan med 30 miljarder kronor för 2015. Jämförelsetalen för 2014 har justerats för båda förändringarna.<sup>8</sup>

Sammanställningen i tidsserierna i övrigt bygger också på de ingående organisationernas officiella årsredovisningar.

<sup>7</sup> Periodisering innebär fördelning av utgifter och inkomster till den period då resursen förbrukats (kostnad) eller då prestationen utförts (intäkt). Syfte med periodiseringen är att beräkna ett ekonomiskt resultat för en specifik redovisningsperiod. Kassamässig redovisning innebär att utgifter och inkomster redovisas i samband med utbetalningar och inbetalningar, oavsett vilken period dessa avser.

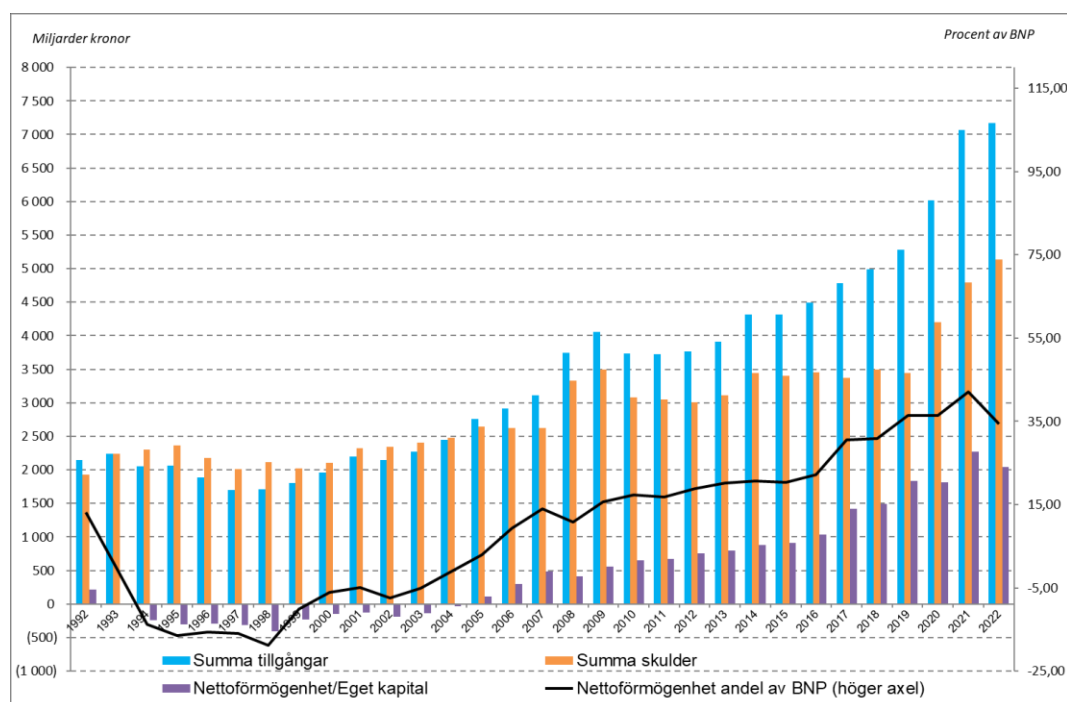
<sup>8</sup> Placeringspolicyn för Insättningsgarantifonden och Kärnavfallsfonden ändrades under 2014 och medger sedan dess att affärer med återköpsavtal (repör) ligger öppna över bokslutsdagen. Dessa redovisas dock netto. Bruttobeloppen är 62 mdkr för 2014, 55 mdkr för 2015, 67 mdkr för 2016, 76 mdkr för 2017, 78 mdkr för 2018, 65 mdkr för 2019, 70 mdkr för 2020, 69 mdkr för 2021 och 45 mdkr för 2022.

De statliga bolagen tillämpar främst IFRS (International Financial Reporting Standards), men till en del även svenska redovisningsprinciper. De finansiella bolagen redovisar enligt lagen (1995:1559) om årsredovisning i kreditinstitut och värdepappersbolag, men anpassar dock sin rapportering för att möjliggöra konsolideringen.

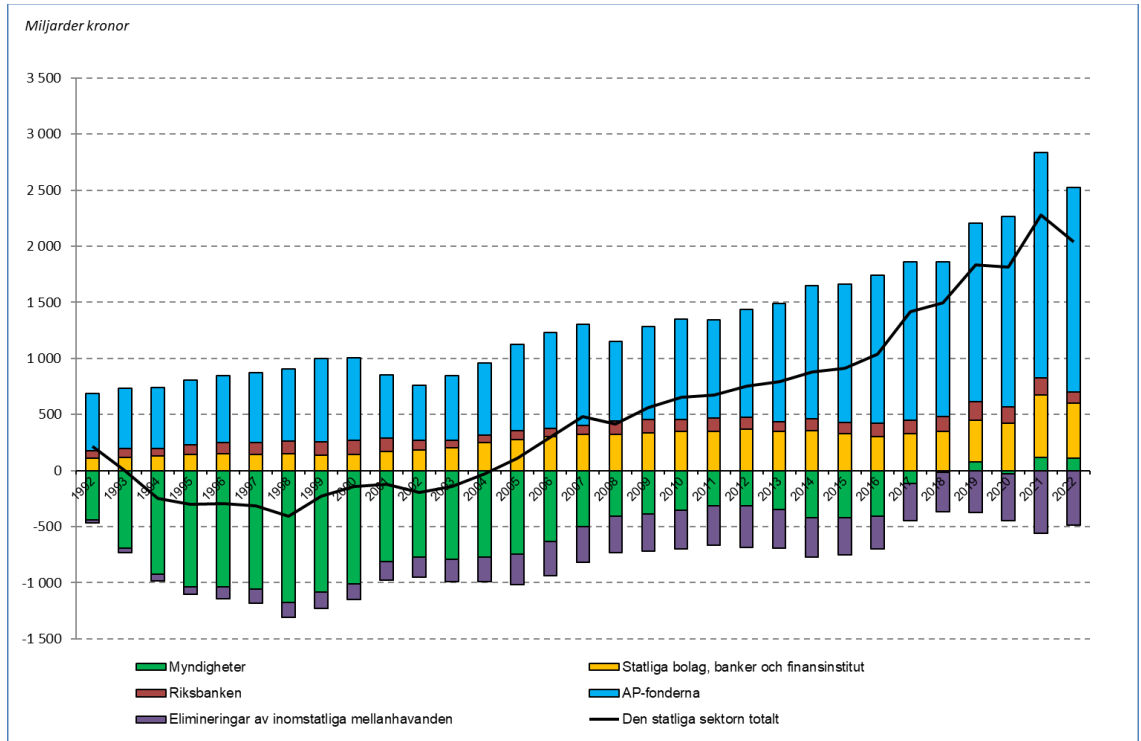
Riksbankens guld och värdepapper värderas till marknadsvärde. Fordringar, tillgodohavanden och skulder redovisas till nominellt värde. I övrigt baseras redovisningen på anskaffningsvärdet.

AP-fondernas tillgångar och skulder har värderats till marknadsvärde från och med 1999. Dessförinnan värderades tillgångarna och skulderna till anskaffningsvärde.

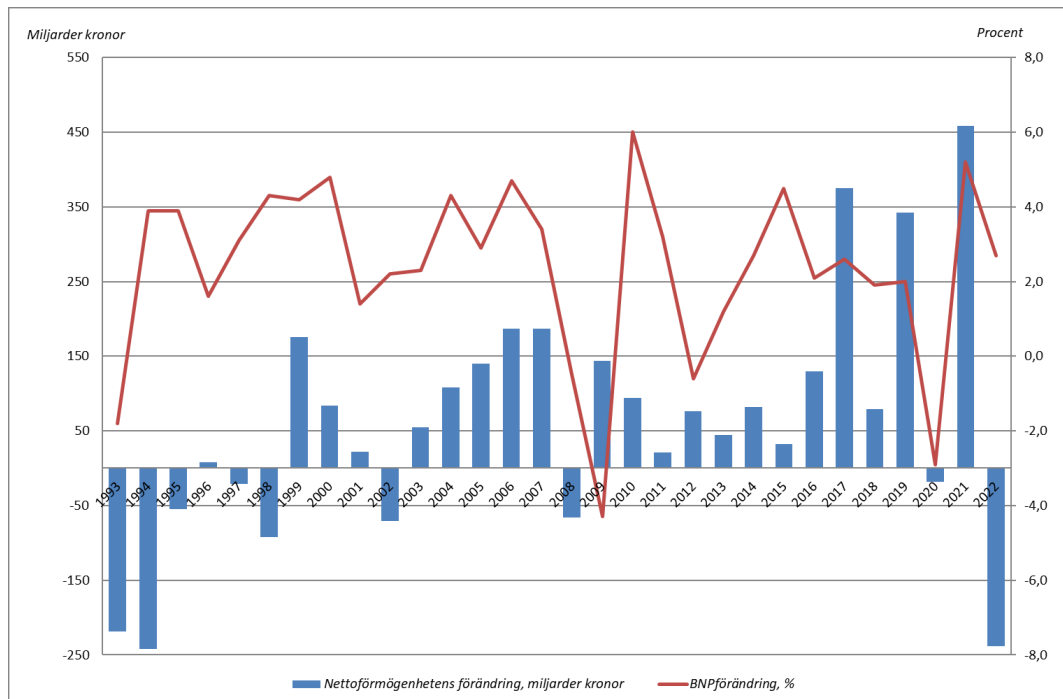
**Diagram 1. Den statliga sektorns samlade tillgångar, skulder och nettoförmögenhet samt nettoförmögenhet som andel av BNP**



**Diagram 2. Den statliga sektorns samlade nettoförmögenhet per organisation**



**Diagram 3. Nettoförmögenhetens förändring för den statliga sektorn och BNP-utvecklingen**



### **ESV gör Sverige rikare**

- Vi har kontroll på statens finanser, utvecklar ekonomistyrningen och granskar Sveriges EU-medel.
- Vi arbetar i nära samverkan med Regeringskansliet och myndigheterna.