

Regeringsuppdrag

Rapport

Översyn av omräkningsmetoden för övriga
förvaltningskostnader i pris- och löneomräkningen (PLO)



EKONOMISTYRNINGSVERKET

Publikationen kan laddas ner
från ESV:s webbplats esv.se.

Datum: 2018-10-31

Dnr: 2018-00388

ESV-nr: 2018:55

Copyright: ESV

Rapportansvarig: Jerker Jonsson

Förord

Regeringen har givit Ekonomistyrningsverket (ESV) i uppdrag att kartlägga, analysera och vid behov föreslå justeringar i fråga om tillämpningen av beräkningsmetoden avseende omräkningstalet för övriga förvaltningskostnader i pris- och löneomräkningen av förvaltningsanslag.

I denna rapport redovisar ESV kartläggning, analys och förslag. Avstämning har skett med Regeringskansliet (Finansdepartementet) under arbetets gång.

Arbetet med regeringsuppdraget har genomförts av en projektgrupp bestående av utredarna Jerker Jonsson och Hans Åhlander.

Ekonomistyrningsverket överlämnar härmed rapporten *Översyn av omräkningsmetoden för övriga förvaltningskostnader i pris- och löneomräkningen (PLO)* och uppdraget är därmed avslutat.

Stockholm den 31 oktober 2018

Clas Olsson
Generaldirektör

Jerker Jonsson
Utredare

Innehåll

Förord	3
1 Sammanfattning	5
2 Inledning	6
2.1 Bakgrund	6
2.2 Syfte och mål.....	6
2.3 Avgränsningar	7
2.4 Genomförande av uppdraget.....	7
2.5 Disposition	7
3 Kartläggning av beräkningsmetoden	9
3.1 En översikt av pris- och löneomräkningen	9
3.2 Kort historik om omräkningstalet för övriga förvaltningskostnader.....	13
3.3 Beräkningsmetod för omräkningstalet för övriga förvaltningskostnader.....	15
3.4 Kategorisering av myndigheternas anslagsförbrukning	17
3.5 Index som används i beräkningen av omräkningstalet	20
3.6 Historiskt resultat av beräkningsmetoden	24
4 Analys	28
4.1 Underindelning och definitioner av PLO-punkter	28
4.2 Kopplingen mellan PLO-punkter och index i beräkningen	29
4.3 Utfallet per PLO-punkt påverkas betydligt av enskilda anslag	31
4.4 Är beräkningsmetoden ändamålsenlig?.....	34
4.5 Överväganden kring justeringar av beräkningsmetoden.....	36
4.6 Olika alternativ för justeringar av beräkningsmetoden	36
4.7 Alternativ 1 – Justerat underlag för viktberäkning. Allt annat lika	37
4.8 Alternativ 2 – Minskat antal PLO-punkter och justerat underlag för viktberäkning....	39
4.9 Alternativ 3 – Ett generellt omräkningstal	41
4.10 Jämförelse av alternativen.....	45
5 Slutsatser och ESV:s förslag	47
Bilaga 1 Alternativ 1 – jämförelse med faktiska omräkningstal	49
Bilaga 2 Alternativ 2 – jämförelse med faktiska omräkningstal	51
Bilaga 3 Alternativ 3 – jämförelse med faktiska omräkningstal	54
Bilaga 4 S-koder för övriga förvaltningskostnader per PLO-punkt	57
Bilaga 5 Definition av PLO-punkter enligt alternativ 2	63
Referenser	68
Lagar och förordningar	70

1 Sammanfattning

Regeringen har givit Ekonomistyrningsverket (ESV) i uppdrag att kartlägga tillämpningen av beräkningsmetoden avseende omräkningstalet för övriga förvaltningskostnader i pris- och löneomräkningen av förvaltningsanslag. ESV ska också analysera metodens ändamålsenlighet och vid behov lämna förslag till justeringar av beräkningsmetoden i syfte att göra den mer ändamålsenlig.

Pris- och löneomräkning (PLO) är den beräkningsmetod som används för att myndigheternas förvaltningsanslag ska vara reellt oförändrade över tid, givet en beslutad nivå. Beräkningen bygger bland annat på att omräkningstal fastställs för olika slag av kostnader. De tre huvudsakliga kostnadsslagen är löner, hyror och övriga förvaltningskostnader. ESV:s uppdrag angående omräkningstalet för övriga förvaltningskostnader gäller således en delkomponent inom PLO.

Metoden för beräkning av omräkningstalet bygger på att övriga förvaltningskostnader underindelas i tolv kategorier. Dessa kategorier benämns PLO-punkter. För varje PLO-punkt används ett index för att mäta prisutvecklingen. Omräkningstalet är ett vägt genomsnitt av den historiska prisutvecklingen för de olika PLO-punkterna.

Enligt ESV:s bedömning medför antalet PLO-punkter och definitionerna av dessa att beräkningsmetoden kan uppfattas som komplicerad och svåröverskådlig. ESV anser att eventuella justeringar i första hand bör inriktas mot att förenkla beräkningsmetoden.

ESV lämnar tre alternativa förslag till justeringar av beräkningsmetoden för omräkningstalet. Förslagen sträcker sig från mindre modifieringar till mer långtgående justeringar. Ett val mellan dessa alternativ beror på en samlad värdering av olika faktorer. Justeringar av beräkningsmetoden i syfte att uppnå ökad ändamålsenlighet medför att omräkningstalen i någon omfattning kommer att skilja sig jämfört med nuvarande metod.

2 Inledning

2.1 Bakgrund

Ekonomistyrningsverket (ESV) har fått ett uppdrag av regeringen i regleringsbrevet för 2018 om översyn av omräkningsmetoden för övriga förvaltningskostnader.

Myndigheten ska kartlägga tillämpningen av beräkningsmetoden avseende omräkningstalet för övriga förvaltningskostnader i pris- och löneomräkningen av förvaltningsanslag samt analysera metodens ändamålsenlighet. Kartläggningen och analysen ska omfatta både kategoriseringen av myndigheternas rapporterade anslagsförbrukning och de index som används när omräkningstalet för övriga förvaltningskostnader beräknas. Vid behov ska myndigheten lämna förslag till justeringar av beräkningsmetoden i syfte att göra den mer ändamålsenlig. Avstämning ska ske med Regeringskansliet (Finansdepartementet) under arbetets gång. Uppdraget ska redovisas till regeringen (Finansdepartementet) senast den 1 november 2018.

2.2 Syfte och mål

Syftet med uppdraget är att klargöra om beräkningsmetoden behöver förändras för att vara ändamålsenlig.

Målet med uppdraget är att lämna en rapport till regeringen som innehåller:

- En kartläggning av tillämpningen av beräkningsmetoden för omräkningstalet för övriga förvaltningskostnader i pris- och löneomräkningen av förvaltningsanslag.
- En analys avseende metodens ändamålsenlighet.
- Eventuella förslag till justeringar av beräkningsmetoden för att den ska bli mer ändamålsenlig.

2.3 Avgränsningar

Kartläggningen och analysen är inriktade på ESV:s beräkningar av omräkningstalet för övriga förvaltningskostnader i pris- och löneomräkningen av förvaltningsanslagen. ESV:s beräkningar är en avgränsad del inom ramen för regeringens pris- och löneomräkning av anslag. Vi gör ingen analys av Finansdepartementets fortsatta hantering av omräkningstalet i budgetprocessen. Analysen omfattar inte heller de särskilda omräkningsmetoder som tillämpas i pris- och löneomräkningen för vissa anslag.

2.4 Genomförande av uppdraget

Vid kartläggningen av beräkningsmetoden har vi studerat processbeskrivningar och data från tidigare års beräkningar av omräkningstalet. Vi har inhämtat kompletterande information från medarbetare vid ESV med särskild kunskap om hur regeringen hanterar pris- och löneomräkningen i Hermes statsbudgetsystem. Vidare har vi inhämtat information om de index som används i beräkningsmetoden genom att intervjua företrädare inom ämnesområdet Prisstistik på Statistiska centralbyrån.

Under arbetet med rapporten har vi haft återkommande avstämningsmöten med Regeringskansliet.

Utgångspunkt för analysen är kartläggningen av metoden samt de historiska data som legat till grund för tidigare års beräkning av omräkningstalet för övriga förvaltningskostnader. Vi har använt historiska utfallsdata och index för att analysera effekterna av olika potentiella justeringar av beräkningsmetoden.

2.5 Disposition

För att sätta in omräkningsmetoden för övriga förvaltningskostnader i sitt sammanhang inleder vi kartläggningen i kapitel tre med en allmän översikt av pris- och löneomräkningen. Vi beskriver därefter historiken för omräkningsmetoden samt olika moment i det praktiska beräkningsarbetet. Kartläggningen fortsätter med detaljerade beskrivningar av kategoriseringen av myndigheters anslagsförbrukning samt de index som används för beräkningar. Kartläggningen avslutas med en beskrivning av tidigare års utfall av beräkningsmetoden.

Vi inleder analysdelen i kapitel fyra med att redovisa våra iakttagelser kring viktiga aspekter av den nuvarande beräkningsmetoden. Vi presenterar också allmänna utgångspunkter för en ändamålsenlig beräkningsmetod och hur våra iakttagelser kopplar till dessa utgångspunkter. Därefter redovisar vi olika tänkbara justeringar av beräkningsmetoden. De olika varianterna av justeringar presenteras i form av tre alternativ. För varje alternativ redovisar vi också hur de olika justeringarna påverkar omräkningstalet för övriga förvaltningskostnader. Vi avslutar analysdelen med att jämföra egenskaperna hos de tre alternativen.

I kapitel fem sammanfattar vi våra iakttagelser och förslag. Vi för också ett resonemang kring valet mellan olika alternativ när det gäller justeringar av omräkningsmetoden.

3 Kartläggning av beräkningsmetoden

I detta avsnitt beskriver vi hur ESV tar fram omräkningstalet för övriga förvaltningskostnader inom ramen för pris- och löneomräkningen.

3.1 En översikt av pris- och löneomräkningen

Pris- och löneomräkning (PLO) är den beräkningsmetod som används för att myndigheternas förvaltningsanslag ska vara reellt oförändrade över tid, givet en beslutad nivå.

Den nuvarande utformningen av PLO bygger på att Riksdagen år 1992 beslutade om nya principer för styrning av de statliga myndigheterna¹. Syftet var att överföra ansvar och befogenheter avseende finansiell styrning från regeringen till myndigheterna. I samband med detta angavs tre huvudprinciper för pris- och löneomräkning av myndigheternas anslag.

- En myndighets verksamhet ska prövas som en helhet och anslagsnivån ska vara ett uttryck för den beslutade och förväntade ambitionsnivån i verksamheten.
- Den allmänna prisutvecklingen inom den konkurrensutsatta sektorn ska utgöra utgångspunkt vid fastställandet av kompensationen för kostnadsutvecklingen inom samtliga resursslag.
- Statsmakternas ansvar inom ramen för den statliga budgetprocessen ska skiljas från frågor som det ankommer på staten som arbetsgivare att förhandla om.

Grunden för omräkningen är att förvaltningsanslag, det vill säga anslag som används för statliga myndigheters förvaltningsutgifter² räknas om utifrån pris- och löneförändringar i övriga samhället med två års eftersläpning. Det förekommer också att anslag för andra slag av utgifter omräknas. Exempelvis omräknas vissa anslag som finansierar investeringsutgifter under utgiftsområde 6 *Försvar och samhällets krisberedskap* och utgiftsområde 22 *Kommunikationer*.

PLO förenklar budgetprocessen då myndigheterna inte behöver ange i budgetunderlag hur anslagen bör omräknas med anledning av pris- och

¹ prop. 1991/92:100, bet. 1991/92:FiU20, rskr. 1991/92:128; se även prop. 1993/94:100, bet. 1993/94:FiU10, rskr. 1993/94:132

² Förvaltningsutgifter avser i huvudsak sådana utgifter som i myndighetens resultaträkning redovisas under rubriken *Verksamhetens kostnader*.

löneförändringar. Vidare behövs inga förhandlingar inom Regeringskansliet för PLO-anslag om inte anslagen ska förändras av reala orsaker, till exempel politiska beslut.

3.1.1 Resultatet av pris- och löneomräkningen

Regeringen redovisar resultatet av PLO i den årliga budgetpropositionen. Budgetpropositionen innehåller, för varje anslag, en tabell med härledning av regeringens förslag till anslagsnivå för de kommande tre åren.

Tabell 1 nedan visar ett exempel. Det aktuella exemplet, från budgetpropositionen för år 2018, visar anslagsnivån för anslaget 1:1 *Skatteverket* inom utgiftsområde 3 Skatt, tull och exekution.

Tabell 1. Exempel på härledning av anslagsnivå i budgetpropositionen

Tabell 3.10 Härledning av anslagsnivån 2018–2020 för 1:1 Skatteverket

Tusental kronor

	2018	2019	2020
Anvisat 2017¹	7 357 366	7 357 366	7 357 366
<i>Förändring till följd av:</i>			
Pris- och löneomräkning ²	132 033	251 587	382 711
Beslut	101 335	173 953	159 950
Varav BP18 ³	87 000	158 000	141 000
Varav³			
Uppgifter på individnivå i arbetsgivardeklaration	30 000	75 000	23 000
Statlig lokal service	39 000	65 000	100 000
Personalliggare i fler verksamheter	18 000	18 000	18 000
Övrigt	1	0	0
Förslag/beräknat anslag	7 590 735	7 782 906	7 900 027

¹ Statens budget enligt riksdagens beslut i december 2016 (bet. 2016/17:FiU10). Beloppet är således exklusive beslut om ändringar i statens budget.

² Pris- och löneomräkningen baseras på anvisade medel 2017. Övriga förändringskomponenter redovisas i löpande priser och inkluderar därmed en pris- och löneomräkning. Pris- och löneomräkningen för 2019–2020 är preliminär.

³ Exklusive pris- och löneomräkning.

Slutraden i tabellen visar regeringens förslag till anslagsnivå för år 2018 samt beräknade belopp för åren 2019 och 2020. Utgångspunkten för förslaget är den

anslagnivå som riksdagen anvisat inför år 2017. Från denna nivå föreslår regeringen en höjning med 132 033 tusen kronor för år 2018 som ett resultat av PLO. Tabellen innehåller också andra förändringar av anslagsnivån för år 2018 till följd av olika beslut. Ovanstående exempel innehåller också beräknade preliminära PLO-justeringar för de kommande två åren.

Denna rapport är inriktad mot beräkningen av PLO för det närmast följande budgetåret³. Vi berör inte beräkningen av preliminär PLO i fortsättningen av denna rapport.

3.1.2 Hur beräknas PLO?

PLO-belopp beräknas på anslagsnivå. Beloppen är viktade utifrån en fördelning på olika kostnadsslag. För vart och ett av de tre kostnadsslagen löner, lokalkostnader och övriga förvaltningskostnader beräknas ett PLO-belopp i form av:

$$\text{Bas} \times \text{Andel} \times \text{Omräkningstal}$$

De separat beräknade beloppen för respektive kostnadsslag summeras sedan till ett totalt PLO-belopp.

Basen för PLO

Basen för beräkning av PLO i budgetpropositionen för år t är den anslagsnivå som riksdagen anvisat år $t-1$ för respektive anslag. Till exempel är de PLO-belopp som ingår i budgetpropositionen för år 2018 beräknade på av riksdagen anvisade anslagsnivåer för år 2017.

Andel

En resursmix beräknas för varje enskilt anslag. Den visar hur anslaget har använts under år $t-2$ för att finansiera olika typer av utgifter⁴. I resursmixen klassificeras anslagsförbrukningen på fem huvudsakliga typer av utgifter, så kallade huvud-PLO-punkter. För varje huvud-PLO-punkt beräknas den procentuella andelen av de totala utgifterna för anslaget. Tabell 2 visar ett exempel på hur resursmixen kan se ut för ett anslag.

³ Så kallad *Skarp* PLO

⁴ Budgetpropositionen avseende år t lämnas år $t-1$. Det senast kända helårsutfallet för anslagen vid beräkningstillfället avser därför år $t-2$.

Tabell 2. Exempel på resursmix för ett anslag

Huvud-PLO-punkt	Andel, procent
1. Löner	61,45
2. Lokalkostnader	12,83
3. Övriga förvaltningskostnader	22,75
4. Transfereringar (ej myndigheter)	0,53
5. Transfereringar till andra myndigheter	2,45
Summa	100,00

Den resursmix som används i beräkningen av PLO i budgetpropositionen för år t grundas på myndigheternas realekonomiska fördelning av anslagsutfallet år $t-2$.

Omräkningstal för löner

Statistiska centralbyrån (SCB) beräknar ett arbetskostnadsindex för tjänstemän inom tillverkningsindustrin benämnt AKI-ram, arbetskostnadsindex för ramanslag. Indexet baseras på löneökningar och ändringar av arbetsgivaravgifter enligt lag och kollektivavtal för tjänstemän inom tillverkningsindustrin.

Omräkningstalet för löner består av förändringen i AKI-ram minskad med ett produktivitetsavdrag. Produktivitetsavdraget (PEK) mäts som ett tioårigt glidande medelvärde av årlig produktivitetsutveckling inom privat tjänstesektor.

Det omräkningstal för löner som används i beräkningen av PLO i budgetpropositionen för år t grundas på förändringen av AKI-ram respektive PEK mellan år $t-3$ och $t-2$. Exempelvis bygger omräkningstalet i budgetpropositionen för år 2018 på indexförändringen mellan år 2015 och 2016.

Omräkningstal för lokalkostnader

ESV samlar fortlöpande in hyresavtal från de statliga myndigheterna. Avtalen registreras i en databas och informationen används för att beräkna omräkningstal till lokalkostnader. ESV beräknar omräkningstal som är specifika för varje anslag. Beräkningen tar bland annat hänsyn till lokalernas geografiska läge och storlek. Vidare tar beräkningen hänsyn till förändringen av marknadshyrorna när hyresavtalen kan omförhandlas och 70 procent av förändringen av konsumentprisindex (KPI) vid övriga tillfällen.

Omräkningstal för övriga förvaltningskostnader

ESV beräknar omräkningstalet för övriga förvaltningskostnader. Beräkningen bygger på myndigheternas rapporterade fördelning av anslagsförbrukningen för olika slag av varor och tjänster. Omräkningstalet bygger också på ett flertal index som tas fram av SCB.

De uppgifter som ligger till grund för beräkningen av omräkningstalet i budgetpropositionen för år t grundas på förändringen av SCB:s olika index mellan år $t-3$ och $t-2$ samt myndigheternas inrapporterade fördelning av anslagsutfallet för år $t-2$. Exempelvis bygger omräkningstalet i budgetpropositionen för år 2018 på indexförändringen mellan år 2015 och 2016 samt inrapporterat anslagsutfall för år 2016.

Då denna rapport är inriktad mot beräkningsmetoden för omräkningstalet för övriga förvaltningskostnader följer en detaljerad beskrivning i avsnitt 3.3 nedan.

3.2 Kort historik om omräkningstalet för övriga förvaltningskostnader

Den nuvarande modellen för beräkning av omräkningstalet för övriga förvaltningskostnader inrättades under tidigt 90-tal. I samband med införandet av ramanslag i statens budget beslutade Finansdepartementet att Riksrevisionsverket (RRV) skulle räkna fram omräkningstalet för övriga förvaltningskostnader med hjälp av myndigheternas realekonomiska fördelning av anslag och olika prisindex från SCB. Tidigare hade myndigheterna gjort egna pris- och löneomräkningar i mallar enligt regeringens årliga anvisningar för det årliga budgetarbetet. I anvisningarna definierade regeringen vilka utgifter som skulle ingå i olika utgiftsslag. Beräkningarna var en del i myndighetens anslagsframställan till regeringen. Det var myndigheten själv som kopplade grupper av utgifter till utgiftsslagen mot KPI för att ta fram en omräkningsfaktor för övriga förvaltningskostnader. Det innebar att varje myndighet hade sin egen prisomräkningsfaktor till skillnad mot idag då ett gemensamt omräkningstal för övriga förvaltningskostnader används för anslag som PLO-uppräknas.

Modellen från 90-talet till idag

Från tidigt 90-tal till idag har processen successivt förändrats till följd av systemutveckling och att den realekonomiska fördelningen av anslag har förbättrats. I början när RRV fick ansvaret för omräkningen så gjorde myndigheterna specifika inrapporteringar för PLO-anslagen med 10 månaders utfall och som kompletterades med 2 månaders prognos på respektive anslag av RRV. För att rapportera in den realekonomiska fördelningen på anslag kunde myndigheterna välja mellan tre olika

rapporteringsmodeller beroende på vilken detaljeringsnivå myndigheten fördelade sina anslag.

Regeringskansliets process för PLO-omräkningen sträckte sig över flera veckor vid varje beräkningsomgång. Den startade efter sommaren då RRV tillsammans med Finansdepartementet förberedde vilka anslag som skulle PLO-omräknas. I november påbörjades granskning av utfallet. Här kunde felaktigheter upptäckas i myndigheternas inrapportering eller att inrapportering saknades. I de fall inrapporteringen var felaktig, kontaktades myndigheten som fick godkänna att RRV justerade utfallet. Alternativt fick myndigheten göra en ny inrapportering. Det genomsnittliga omkostnadsindexet för övriga förvaltningsomkostnader levererades till Finansdepartementet i början av februari.

I slutet på 90-talet startade ett arbete på ESV i samarbete med SCB, Konjunkturinstitutet (KI) och Finansdepartementet för att utveckla den realekonomiska fördelningen av anslagen. Resultatet blev de statliga inrapporteringskoderna (S-koder). Tanken med S-koderna var:

- att underlätta jämförelser av utfallet för staten i nationalräkenskaperna med utfallet för statens budget,
- att förbättra underlaget i PLO och
- att få bättre heltäckande information för att sammanställa utfallet för staten i nationalräkenskaperna (Underlaget till statens finansiella sparande)

I samband med införandet av S-koder ändrades också kraven på myndigheterna så att samtliga myndigheter skulle rapportera realekonomisk fördelning av anslagen kvartalsvis till ESV. Tidigare krävdes endast realekonomisk fördelning av anslagen "där så är möjligt". I anslutning till detta fördes även myndighetsdimensionen in så att fördelningen gjordes per anslag och per myndighet. Det statliga koncerninformationssystemet Hermes infördes i januari 2002. Som första del ersattes det gamla statsbudgetsystemet vid Regeringskansliet. Regleringsbrevens skrevs och beslutades i Hermes för första gången i oktober 2002. Statsredovisningssystemet i Hermes togs i drift i februari 2003, vilket underlättade för myndigheterna att rapportera in sin ekonomiska redovisning kopplat till S-koder. Från och med 2006 fördelar myndigheterna anslagen på S-koder på lägsta nivå, det vill säga ända ner på anslagsposter och delposter. Jämfört med början av 90-talet, då det tog flera månader att ta fram omräkningstalet, tar det nu en till två veckor för ESV att leverera omräkningstalet för övriga förvaltningskostnader till Finansdepartementet.

3.3 Beräkningsmetod för omräkningstalet för övriga förvaltningskostnader

3.3.1 Översikt

Enligt ESV:s instruktion ska myndigheten årligen lämna underlag för PLO till regeringen. Myndigheterna rapporterar ett preliminärt årsutfall på anslag till statens informationssystem, Hermes. Informationen bygger på myndigheternas redovisning av anslagsutfall på S-koder. Informationen på S-koder grupperas in i utgifts-/kostnadslag till 12 stycken⁵ underpunkter under huvud-PLO-punkt 3, övriga förvaltningskostnader. Till underpunkterna kopplas olika prisindex som tas fram av SCB. ESV beräknar och levererar omräkningstalet för övriga förvaltningskostnader till Finansdepartementet. I leveransen ingår också en resursmix med utfallet för alla PLO-anslag uppdelat på fem huvud-PLO-punkter.

3.3.2 Finansdepartementet levererar prisindex

Beräkningsprocessen startar i mitten av januari år $t-1$ med att Finansdepartementet levererar 15 prisindex som går från $t-3$ november till $t-2$ november. Indextalen är framtagna av SCB på uppdrag av Finansdepartementet. De index som används beskrivs närmare i avsnitt 3.5.

3.3.3 Finansdepartementet definierar PLO-anslag

Finansdepartementet definierar vilka anslag som ska ingå i PLO genom att märka upp anslagen i Hermes-statsbudgetsystem.

3.3.4 Myndigheterna rapporterar preliminärt anslagsutfall

Myndigheterna rapporterar in preliminärt realekonomiskt helårsutfall på S-koder, i period 12 C senast den 31 januari för år $t-2$. Vissa myndigheter redovisar inkomster under anslag vilket innebär att utgifterna under anslaget kan vara högre än tilldelat belopp. För att inte göra någon påverkan på myndigheternas information används bruttoredovisningen av utgifterna vid fastställandet av förvaltningskostnaderna. Det innebär att inkomsterna inte reducerar utgifterna.

Flertalet myndigheter har mer än en finansieringskälla. När en verksamhet har flera finansieringskällor finns det praktiska svårigheter att direkt fördela varje bokföringstransaktion på anslag eller andra finansieringskällor. Det kan till exempel handla om fördelning av hyreskostnader på flera olika finansiärer. Vidare kan en bokföringstransaktion såsom overheadpåslag vara sammansatt av kostnader som avser flera olika S-koder.

⁵ Beräkningsmetoden har tidigare omfattat 14 PLO-punkter, men två stycken används inte längre.

Det innebär att flertalet myndigheter i viss utsträckning behöver göra schablonmässiga fördelningar i samband med inrapportering av realekonomiskt fördelat anslagsutfall.

Det anslagsutfall som myndigheterna rapporterar utgör grunden för ESV:s fortsatta arbete med att ta fram omräkningstalet för övriga förvaltningskostnader.

3.3.5 ESV sammanställer och kontrollerar anslagsutfallet

ESV sammanställer den realekonomiska informationen på myndigheternas PLO-anslag och granskar om utfallet ser rimligt ut. Om utfall saknas eller förefaller felaktigt gör ESV en notering och lämnar underlag för kännedom till Finansdepartementet. Varken ESV eller myndigheterna justerar eventuella fel i det inrapporterade utfallet.

3.3.6 ESV beräknar omräkningstalet för övriga förvaltningskostnader

Det samlade anslagsutfallet för huvud-PLO-punkt 3 *Övriga förvaltningskostnader* grupperas i ett antal olika kategorier av varor och tjänster. Kategorierna benämns PLO-punkter. Vi beskriver definitionen av de olika PLO-punkterna för övriga förvaltningskostnader i avsnitt 3.4.

Ett vägt genomsnitt av olika index

Omräkningstalet för övriga förvaltningskostnader beräknas som ett vägt genomsnitt av flera olika index enligt den uppställningsform som visas i tabell 3.

ESV beräknar vikter för respektive PLO-punkt 3.1 till 3.14 i förhållande till det totala beloppet för övriga förvaltningskostnader. Därefter multipliceras vikten för respektive PLO-punkt med ett prisindex. Summan av alla produkterna ger omräkningstalet för övriga förvaltningskostnader, se tabell 3 nedan.

Tabell 3. Beräkning av omräkningstalet för övriga förvaltningskostnader

PLO-underpunkt	Vikt i % (V)	Prisindex (P)	Vikt x Prisindex (V x P)
3.1 Sjuk- o hälsovård	V1	P1	V1 x P1
3.2 Maskinhyror	V2	P2	V2 x P2
3.3 Rep. av byggn. m.m	V3	P3+P4	$((V3 \times P3)+(V3 \times P4))/2$
3.4 Resor	V4	P5	V4 x P5
3.5 Kursavgifter etc	V5	P6	V5 x P6
3.6 Transporter	V6	P7	V6 x P7
3.7 Post och tele	V7	P8	V7 x P8
3.8 Tryckningskostnader	V8	P9	V8 x P9
3.9 Datortjänster	V9	P10	V9 x P10
3.10 Övriga tjänster	V10	P11	V10 x P11
3.11 Pappersvaror m.m.	V11	P12	V11 x P12
3.12 Kontorsmaskiner	V12	P13	V12 x P13
3.13 Övriga inventarier	V13	P14	V13 x P14
3.14 Övrigt	V14	P15	V14 x P15
Summa	100%		Summa av (VxP) = Omräkningstal för övriga förvaltningskostnader

3.3.7 ESV levererar resultatet till Finansdepartementet

I början av februari levererar ESV omräkningstalet för övriga förvaltningskostnader till Finansdepartementet. ESV levererar också en beräknad resursmix för respektive anslag (se avsnitt 3.1.2)

3.4 Kategorisering av myndigheternas anslagsförbrukning

I detta avsnitt beskriver vi översiktligt vilka kostnadsslag som ingår i de olika PLO-punkterna för övriga förvaltningskostnader. En detaljerad beskrivning av de S-koder som är kopplade till respektive PLO-punkt finns i bilaga 4.

Tabell 4 Övriga förvaltningskostnader – kostnadsslag per PLO-punkt

PLO-punkt	Kostnadsslag som ingår i PLO-punkten
3.1 Sjuk- o hälsovård	Kostnader för icke-skattepliktig sjuk och hälsovård för egen personal. Till exempel kostnader för företagshälsovård och vaccination.
3.2 Leasing av maskiner, bilar, datorer m.m.	Kostnader för operationell leasing ⁶ , oavsett vilken typ av objekt som leasas.
3.3 Köpta bygg-, maskin- och transportreparationer	Kostnader för reparationer av hyrda byggnader, lokaler och anläggningar, maskiner, inventarier och transportmedel, egna fastigheter samt material som faktureras av reparatör. Till exempel ingår kostnader för VVS-arbeten, Elarbeten, Målningsarbeten, Snickeriarbeten, Plåtslageriarbeten, Byggnads-reparationer, Glasmästeriarbeten och fordonsreparationer.
3.4 Resor	Kostnader för anställdas resor i tjänsten. Till exempel ingår kostnader för flyg- och tågbiljetter, bilhyra, bussbiljetter och taxi. Däremot ingår inte kostnader för hotell och logi eller traktamenten.
3.5 Kurs- och konferensavgifter	Kostnader för deltagande i kurser och konferenser för egen personal. Även kostnader för uppehälle och resor kan ingå om de är inkluderade i kursavgiften. Vidare ingår kostnader för köpta utbildningstjänster vid tillhandahållande av utbildning riktad till andra än myndighetens anställda.
3.6 Varutransporter och fraktavgifter	Kostnader för varutransporter och frakt. Tullavgifter ingår inte då dessa redovisas under PLO-punkt 3.14 Övrigt.
3.7 Post och telefon	Kostnader för befordran av brev och paket. Exempelvis portokostnader, avgifter för frankeringsmaskiner, postförskotts- och assureringsavgifter. Vidare ingår kostnader för användande av telenätet såsom abonnemangavgifter, samtalsavgifter och datatrafik

⁶ Operationell leasing innebär att myndigheten normalt inte förbundit sig att hyra mer än för kortare tid och att uthyraren bär alla risker i form av att leasingobjektet blir omodernt eller oanvändbart.

Tabell 4 Övriga förvaltningskostnader – kostnadsslag per PLO-punkt (fortsättning)

PLO-punkt	Kostnadsslag som ingår i PLO-punkten
3.8 Tryckningskostnader	Denna PLO-punkt används inte längre i PLO och är därmed inte kopplad till några underliggande S-koder.
3.9 Datortjänster	Kostnader för bland annat datakonsulter, avgifter för löne- och ekonomisystem samt service- och underhållsavtal för datorer.
3.10 Övriga tjänster	Se särskild beskrivning i avsnitt 3.4.1 nedan.
3.11 Pappersvaror m.m.	Kostnader för böcker, tidningar, trycksaker som kollegieblock, förtryckta kuvert och brevpapper. Vidare ingår kostnader för otryckt papper samt materiel för kontorsändamål.
3.12 Kontorsmaskiner	Denna PLO-punkt används inte längre i PLO och är därmed inte kopplad till några underliggande S-koder.
3.13 Övriga inventarier	Kostnader för exempelvis möbler, standarddataprogram, mindre kontorsmaskiner och verktyg
3.14 Övrigt	Se särskild beskrivning i avsnitt 3.4.2 nedan.

3.4.1 PLO-punkt 3.10 Övriga tjänster

PLO-punkten *Övriga tjänster* omfattar kostnader för bland annat

- hotell och logi i samband med anställdas resor i tjänsten,
- representation,
- annonsering och information
- konsulttjänster

Utöver ovanstående kostnadsslag ingår också kostnader för befarade och konstaterade kundförluster.

I PLO-punkten *övriga tjänster* ingår även kostnader för ytterligare ett antal olika tjänster, förutsatt att leverantören är inomstatlig. Kostnader för motsvarande tjänster från utomstatliga leverantörer ingår under andra PLO-punkter. Det gäller exempelvis kostnader för:

- Biljetter och taxiresor (inköp från utomstatlig leverantör ingår i PLO-punkt 3.4 *Resor*)
- Post och telefon (inköp från utomstatlig leverantör ingår i PLO-punkten 3.7 *Post och telefon*)
- Operationell leasing (inköp från utomstatlig leverantör ingår i PLO-punkten 3.2 *Leasing av maskiner, bilar, datorer m.m.*)
- Reparationer, underhållsarbeten, service- och underhållsavtal (inköp från utomstatlig leverantör ingår i PLO-punkt 3.3 *Köpta bygg-, maskin- och transportreparationer*)

I PLO-punkt 3.10 ingår också förändring av avsättningar för tjänster samt kostnader för tjänster generellt i de fall de inte kan hänföras till någon annan PLO-punkt.

3.4.2 PLO-punkt 3.14 Övrigt

PLO-punkten 3.14 *Övrigt* innehåller olika slag av utgifter. Dessa består av:

- investeringsutgifter för anskaffade eller egenutvecklade immateriella, materiella och finansiella anläggningstillgångar,
- utlåning,
- amorteringar på lån i Riksgäldskontoret,
- skattefria traktamenten och bilersättningar till personal,
- personalrelaterade kostnader för rekreation och motion,
- offentligt rättsliga avgifter och skatter,
- värnpliktsersättningar,
- varor för konsumtion,
- forskningsuppdrag,
- räntor och övriga finansiella kostnader,
- reaförluster vid avyttring av anläggningstillgångar,
- avskrivningar och nedskrivningar.

3.5 Index som används i beräkningen av omräkningstalet

SCB tar fram de index som används vid beräkning av omräkningstalet. Indexen är anpassade till respektive PLO-punkt. Tolv PLO-punkter används i beräkningen av omräkningstalet. För åtta av dessa PLO-punkter används olika varianter av KPI för att beräkna prisutvecklingen. Vidare används olika varianter av prisindex i producent- och importled (PPI).

3.5.1 KPI

KPI visar hur konsumentpriserna i genomsnitt utvecklar sig för hela den privata inhemska konsumtionen. De priser som mäts är de som konsumenterna faktiskt betalar och som bland annat påverkas av förändringar i indirekta skatter och

subventioner. KPI är det vanligaste måttet för kompensations- och inflationsberäkningar i Sverige⁷.

Grunderna i KPI har fastslagits av Sveriges regering och riksdag utifrån förslag i offentliga utredningar. I riktlinjer för KPI (prop. 2001/02:1, bilaga 4) anges att det huvudsakliga syftet är för kompensationsändamål i samhället. SCB beräknar också KPI med fast ränta (KPIF) som sedan september 2017 utgör Riksbankens målvariabel för inflationen⁸.

Omräkningstalet för övriga förvaltningskostnader påverkas till mycket stor del av utvecklingen för olika varianter av KPI. De varianter av KPI som används i beräkningen av omräkningstalet är justerade av SCB så att indexen inte påverkas av eventuella höjningar eller sänkningar av mervärdesskatten. Det är en anpassning till myndigheternas kostnadssammansättning. Myndigheterna har i normalfallet full kompensationsrätt för ingående mervärdesskatt⁹.

KPI kan indelas i flera delindex som beskriver olika grupper av varor och tjänster. Indelningen av de KPI-varianter som används för omräkningstalet följer en internationell standard för klassificering av hushållens privata konsumtion. Denna standard benämns COICOP (classification of individual consumption by purpose). För indelningen av KPI finns tolv huvudgrupper och ett nittiotal undergrupper av varor och tjänster i den privata konsumtionen.

3.5.2 PPI

PPI omfattar flera indexserier, bland annat producentprisindex för tjänster (TPI) och prisindex för inhemsk tillgång (ITPI).

Utvecklingen av PPI har en begränsad påverkan på omräkningstalet för övriga förvaltningskostnader. Tre av tolv PLO-punkter är knutna till olika varianter av TPI. TPI visar den genomsnittliga prisutvecklingen i producentledet för tjänstebranscher, då tjänsterna levereras från inhemska producenter. De priser som mäts är de som köparen faktiskt betalar utan moms. TPI kan underindelas i olika grupper av tjänster. Indelningen följer SPIN (standard för svensk produktindelning efter näringsgren), som är en statistisk standard för klassificering av varor och tjänster efter ursprung i produktionen. SPIN har en hierarkisk indelning med sex nivåer.

För två PLO-punkter används ITPI som mäter prisutvecklingen för varor som förbrukas inom Sverige. Indexet beräknas genom sammanvägning av prisutvecklingen av svenska företags producerade varor som saluförs i Sverige

⁷ SCB, Beskrivning av KPIF-måtten, 2017-09-07 samt <http://www.sverigesiffror.scb.se/hitta-statistik/statistik-efter-amne/priser-och-konsumtion/konsumentprisindex/konsumentprisindex-kpi/>

⁸ SCB, Konsumentprisindex (KPI) 2018, PR0101

⁹ Förordning (2002:831) om myndigheters rätt till kompensation för ingående mervärdesskatt

(hemmamarknadsindex) och importerade varor till Sverige (importprisindex). Underindelning av ITPI för olika kategorier av varor följer SPIN.

3.5.3 Index per PLO-punkt i beräkningen av omräkningstalet

De index som används i beräkningen av omräkningstalet sammanfattas nedan i tabell 5.

Tabell 5 Index per PLO-punkt för övriga förvaltningskostnader

PLO-punkt	Index
3.1 Sjuk- o hälsovård	KPI för COICOP-huvudgrupp 06 <i>hälso- och sjukvård</i> .
3.2 Leasing av maskiner, bilar, datorer m.m.	Producentprisindex för tjänster (TPI) för produktgrupp SPIN2015-77.3 <i>Tjänster avseende uthyrning och leasing av annan utrustning och andra maskiner och materiella tillgångar</i> .
3.3 Köpta bygg-, maskin- och transportreparationer	Indexet beräknas på den genomsnittliga utvecklingen av två index. Det ena indexet är en sammanvägd förändring av KPI för COICOP-undergrupperna 4605 <i>Reparationer varor</i> , 4606 <i>försäkringsavgifter</i> , 4607 <i>Vatten, avlopp, renhållning, sotning</i> . Det andra indexet baseras på förändringen av ITPI för produktgrupp SPIN2015-33 <i>Tjänster avseende reparation och installation av maskiner och apparater</i> .
3.4 Resor	KPI för de sammanvägda COICOP-undergrupperna 6303 <i>Järnvägsresor</i> , 6304 <i>Taxi</i> , 6305 <i>Inrikes flygresor</i> , 6307 <i>Flyttning</i> , 6311 <i>Utrikes flygresor</i> samt 6312 <i>Regional busstrafik</i> .
3.5 Kurs- och konferensavgifter	KPI för COICOP-undergrupp 11.2 <i>logi</i> .
3.6 Varutransporter och fraktavgifter	TPI för produktgrupp SPIN 2015-49.410 <i>Tjänster avseende vägtransport av gods</i> .

Tabell 5 (fortsättning)

PLO-punkt	Index
3.7 Post och telefon	KPI för COICOP-huvudgrupp 08 <i>post och telekommunikationer</i> .
3.8 Tryckningskostnader	--
3.9 Datortjänster	TPI för produktgrupp SPIN2015-62 <i>Dataprogrammerings- datakonsulttjänster o.d.</i>
3.10 Övriga tjänster	KPI exklusive COICOP-huvudgrupperna 01 <i>Livsmedel och alkoholfria drycker</i> samt 04 <i>Boende</i> .
3.11 Pappersvaror m.m.	ITPI för produktgrupp SPIN2015-17 <i>Papper och pappersvaror</i> .
3.12 Kontorsmaskiner	--
3.13 Övriga inventarier	KPI för COICOP-huvudgrupp 05 <i>inventarier och hushållsvaror</i>
3.14 Övrigt	KPI totalt.

3.5.4 Tidsperiod för beräkning av prisförändringar

Beräkningen av omräkningstalet i budgetpropositionen för år t bygger på förändringen av SCB:s olika index. I flertalet fall mäts förändringen mellan november år $t-3$ och november $t-2$. Exempelvis bygger omräkningstalet i budgetpropositionen för år 2018 på indexförändringen mellan år november 2015 och november 2016. Indextalen för november månad är den mest aktuella informationen vid den tidpunkt då omräkningstalet beräknas.

För de index som bygger på TPI mäts prisförändringar mellan kvartal 3 år $t-3$ och kvartal 3 $t-2$. Det beror på att TPI inte beräknas oftare än kvartalsvis.

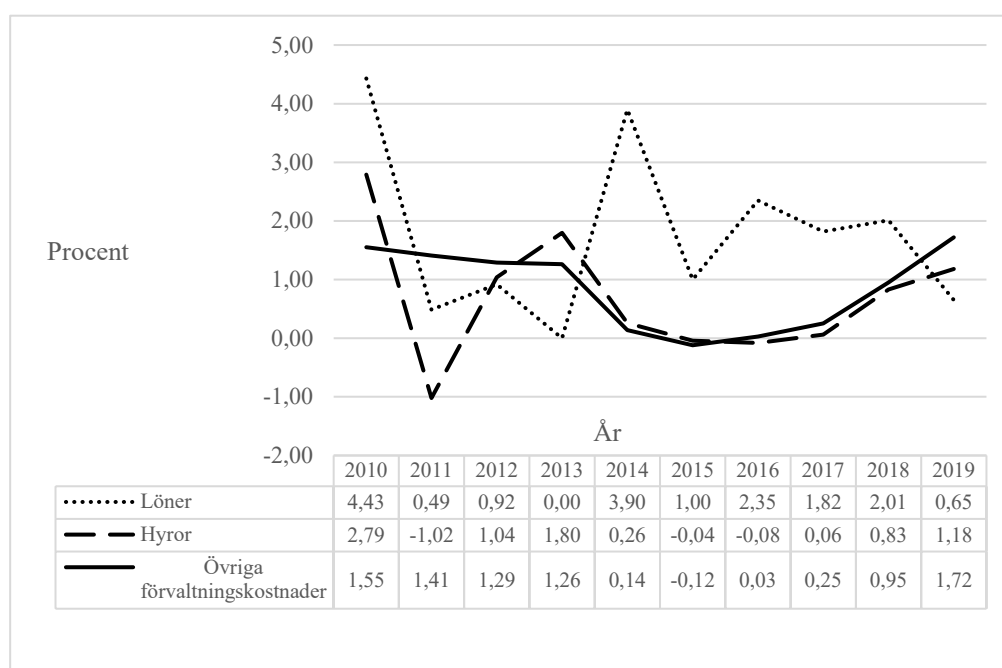
3.6 Historiskt resultat av beräkningsmetoden

För att visa på resultatet av beräkningsmetoden beskriver vi i detta avsnitt hur omräkningstalet har utvecklats över de senaste åren.

3.6.1 Årliga omräkningstal för huvud-PLO-punkter

Nedanstående diagram visar utvecklingen av omräkningstalen för de olika huvud-PLO-punkterna.

Diagram 1. Omräkningstal för huvud-PLO-punkter år 2010-2019



Årtalen i diagram 1 avser det budgetår för vilket PLO-justering beräknas. Till exempel uppgår omräkningstalet för övriga förvaltningskostnader som används i PLO för anslagstilldelningen år 2019 till 1,72 procent. Omräkningstalen för hyror är baserade på omräkning med 70 procent av förändringen av KPI.

3.6.2 Omräkningstalet för övriga förvaltningskostnader

Utvecklingen av omräkningstalet för övriga förvaltningskostnader påverkas av vikterna för respektive PLO-punkt samt förändringen av de index som är knutna till respektive PLO-punkt. Nedanstående tabell visar de genomsnittliga vikterna i beräkningen av omräkningstalet för övriga förvaltningskostnader avseende åren 2011–2019.

Tabell 6 Genomsnittlig vikt per PLO-punkt år 2011–2019

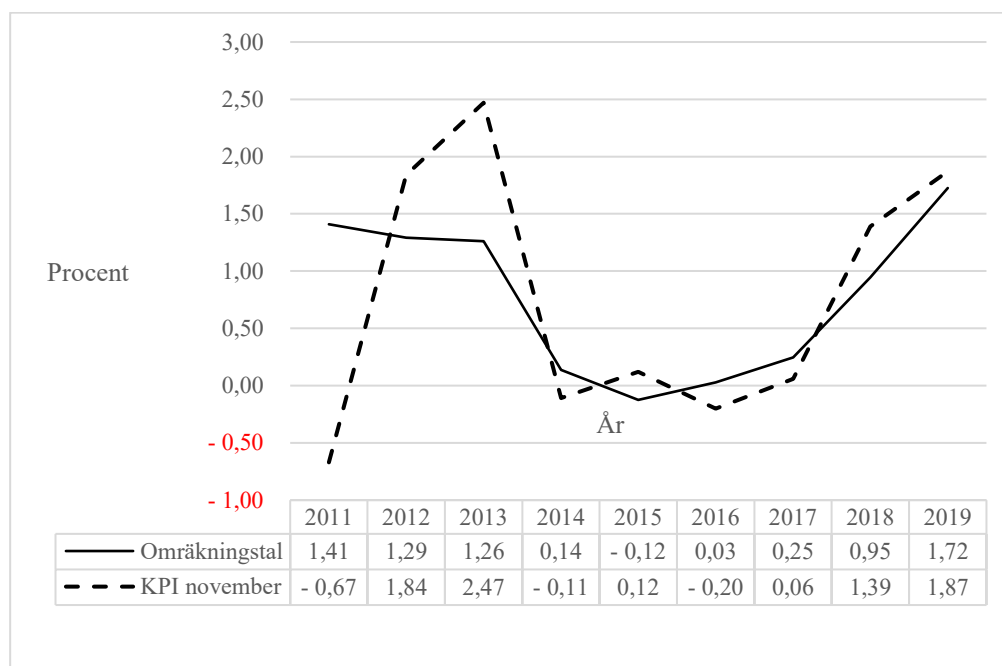
PLO-punkt	Genomsnittlig vikt, procent	Koppling till indextyp
3.1 Sjuk- o hälsovård	0,28	KPI
3.2 Leasing av maskiner, bilar, datorer m.m.	0,76	TPI
3.3 Köpta bygg-, maskin- och transportreparationer	3,45	KPI och ITPI
3.4 Resor	2,37	KPI
3.5 Kurs- och konferensavgifter	2,37	KPI
3.6 Varutransporter och fraktavgifter	0,39	TPI
3.7 Post och telefon	1,8	KPI
3.9 Datortjänster	6,06	TPI
3.10 Övriga tjänster	54,42	KPI
3.11 Pappersvaror m.m.	1,12	ITPI
3.13 Övriga inventarier	1,01	KPI
3.14 Övrigt	25,97	KPI
Summa	100,00	

Två PLO-punkter dominerar i viktberäkningen, 3.10 *Övriga tjänster* och 3.14 *Övrigt* som i genomsnitt har en sammanlagd vikt på 80,39 procent av de totala förvaltningskostnaderna. Det innebär att utvecklingen av de KPI-index som hör till dessa PLO-punkter får betydande inverkan på omräkningstalet.

De index som används för PLO-punkterna 3.10 *Övriga tjänster* och 3.14 *Övrigt* är anpassade varianter av KPI. Det är därför intressant att jämföra utvecklingen av omräkningstalet för övriga förvaltningskostnader med utvecklingen av KPI totalt.

Diagram 2 visar utvecklingen av omräkningstalet jämfört med tolv månadersförändringen av KPI totalt i november.

Diagram 2. Omräkningstalet för övriga förvaltningskostnader för år 2011–2019 jämfört med KPI totalt.



Årtalen i diagrammet avser det budgetår för vilket PLO-justering beräknas. Till exempel uppgår omräkningstalet som används i PLO för anslagstilldelningen år 2019 till 1,72 procent. Beräkningen av detta omräkningstal bygger på anslagsutfallet för år 2017 samt indexförändringar mellan november år 2016 och november 2017. Omräkningstalet för år 2019 (1,72) jämförs med förändringstalet för KPI totalt (1,82) som är beräknat på förändringen av KPI totalt mellan november år 2016 och november 2017.

Variationen i de årliga omräkningstalen för övriga förvaltningskostnader har varit lägre än variationen i 12-månadersförändringen för KPI. En väsentlig förklaring är att den KPI-variant som används för PLO-punkt 3.10 *Övriga tjänster* utesluter COICOP-huvudgrupperna 01 *Livsmedel och alkoholfria drycker* samt 04 *Boende*.

Därmed får förändringar av boendekostnader och livsmedelspriser som påverkar KPI en mer begränsad effekt på omräkningstalet.

Prisutvecklingen för PLO-punkter med lägre vikt varierar betydligt. Det finns en negativ prisutveckling mellan 2,6 procent och 22,3 procent under perioden 2011-2019 för PLO-punkterna 3.2 *Leasing av maskiner, bilar, datorer m.m.*, 3.4 *Resor*, 3.7 *Post och telefon* samt 3.13 *Övriga inventarier*. Det finns också PLO-punkter där prisutvecklingen under perioden har varit högre än KPI. Indexen för PLO-punkterna

3.3 Köpta bygg-, maskin- och transportreparationer, 3.5 Kurs- och konferensavgifter samt 3.6 Varutransporter och fraktavgifter uppvisar prisökningar på mellan 16,9 procent och 25,4 procent under perioden.

4 Analys

I detta avsnitt redovisar vi våra iakttagelser och bedömningar i fråga om kategoriseringen av myndigheternas anslagsförbrukning och de index som används för beräkning av omräkningstalet. Vi för också ett resonemang kring metodens ändamålsenlighet och eventuella justeringar som skulle kunna göras.

4.1 Underindelning och definitioner av PLO-punkter

Beräkningsmetoden bygger bland annat på en underindelning av övriga förvaltningskostnader i tolv olika PLO-punkter (se avsnitt 3.4). Definitionerna av vilka kostnader som ingår under respektive PLO-punkt är i vissa fall enkla och tydliga. Som exempel kan nämnas PLO-punkterna 3.1 *Sjuk- ohälsovård*, 3.2 *Leasing av maskiner, bilar, datorer m.m.* och 3.1 *Pappersvaror m.m.*

Andra PLO-punkter har definitioner som är svåra att beskriva enkelt och kortfattat. Det gäller framför allt PLO-punkterna 3.10 *Övriga tjänster* och 3.14 *Övrigt*.

Den huvudsakliga indelningsgrunden för PLO-punkterna är baserad på olika kostnadsslag. Kopplingen mellan kostnadsslag och PLO-punkter framstår i vissa fall inte som självklar.

I PLO-punkten 3.10 *Övriga tjänster* ingår exempelvis kostnader för leasing, post och telefon, resor och reparationer förutsatt att inköp görs från en annan myndighet. Kostnader för motsvarande tjänster från utomstatliga leverantörer ingår dock under andra PLO-punkter (se avsnitt 3.4.1).

PLO-punkten 3.14 *Övrigt* omfattar bland annat kostnader för forskningsuppdrag. Vår bedömning är att kostnader för forskningsuppdrag kan betraktas som tjänster. Forskningsuppdragen ingår i PLO-punkten *Övrigt* tillsammans med bland annat kostnader för varuinköp. Vi ser inte någon tydlig anledning till att just forskningsuppdrag bör höra till PLO-punkten *Övrigt*.

Vår bedömning är att antalet PLO-punkter i kombination med delvis komplicerade definitioner bidrar till att beräkningsmetoden kan uppfattas som komplicerad och svårförståelig.

4.2 Kopplingen mellan PLO-punkter och index i beräkningen

De index som används i beräkningen av omräkningstalet (se avsnitt 3.5) är avsedda att mäta prisutvecklingen för de kostnadsslag som ingår i respektive PLO-punkt.

Nedan redovisar vi våra iakttagelser och bedömningar angående kopplingen mellan PLO-punkter och index.

4.2.1 Index för PLO-punkt 3.10 Övriga tjänster

För PLO-punkten 3.10 övriga tjänster mäts prisutvecklingen med KPI exklusive COICOP-huvudgrupperna 01 *Livsmedel och alkoholfria drycker* samt 04 *Boende*. De återstående COICOP-huvudgrupperna som ingår i indexet har i vissa fall ingen koppling till de underliggande kostnaderna i PLO-punkten för övriga tjänster. Detta beskrivs i tabell 7 nedan.

Tabell 7. Koppling mellan index för PLO-punkt 3.10 och underliggande kostnadsslag

COICOP-huvudgrupp i indexet för PLO-punkt 3.10 Övriga tjänster	Koppling till underliggande kostnadsslag i PLO-punkt 3.10 Övriga tjänster	
02 Alkoholhaltiga drycker och tobak	Ja	Koppling finns i de fall kostnader för myndigheternas representation omfattar alkoholhaltiga drycker.
03 Kläder och skor	Nej	Myndigheters kostnader för kläder och skor ska inte redovisas under PLO-punkt 3.10 Övriga tjänster.
05 Inventarier och hushållsvaror	Nej	Myndigheters kostnader för inventarier och hushållsvaror ska inte redovisas under PLO-punkt 3.10 Övriga tjänster
06 Hälso- och sjukvård	Nej	Myndigheters kostnader för hälso- och sjukvård ska inte redovisas under PLO-punkt 3.10 Övriga tjänster
07 Transport	Nej	Myndigheters kostnader för transporter ska inte redovisas under PLO-punkt 3.10 Övriga tjänster
08 Post och telekommunikationer	Nej	Myndigheters kostnader för post och telekommunikationer ska inte redovisas under PLO-punkt 3.10 Övriga tjänster

Tabell 7 (fortsättning)

09 Rekreation och kultur	Ja	Koppling finns i de fall myndigheter köper tjänster avseende rekreation och kultur.
10 Utbildning	Ja	Koppling finns i de fall myndigheter köper utbildningstjänster som inte ska redovisas under PLO-punkt 3.5 <i>Utbildning</i> .
11 Restauranger och logi	Ja	Koppling finns i de fall myndigheterna redovisar kostnader för representation respektive hotell och logi.
12 Diverse varor och tjänster	Ja	Koppling finns i de fall myndigheter redovisar kostnader för övriga tjänster.

Tabell 7 visar att indexet mäter prisutvecklingen inom flera områden som inte ingår i definitionen av PLO-punkten 3.10 *Övriga tjänster*. Endast fem av de tio COICOP-huvudgrupper som ingår i indexet har någon grad av koppling till de underliggande kostnadsslagen i PLO-punkt 3.10 *Övriga tjänster*.

I beräkningen av indexet har de olika COICOP-huvudgrupperna definierade vikter. I ett idealfall skulle det index som används också avspegla vikterna för olika kostnadsslag inom PLO-punkten 3.10 *Övriga tjänster*. Det finns dock ingen lättillgänglig information om utfallet fördelat på olika kostnadsslag under *Övriga tjänster*. De S-koder som är kopplade till *Övriga tjänster* är inte tillräckligt detaljerade för att möjliggöra en sammanställning av vikterna för olika komponenter i *övriga tjänster*.

Ovanstående iakttagelser innebär att det är oklart i vilken grad indexet mäter den faktiska prisutvecklingen för de kostnader som ingår i PLO-punkt 3.10 *Övriga tjänster*.

4.2.2 Index för PLO-punkt 3.14 Övrigt

För PLO-punkten 3.14 mäts prisutvecklingen med KPI totalt justerat för effekter av ändrad mervärdesskatt.

PLO-punkten omfattar varierande slag av utgifter för varor och tjänster. Vår bedömning är att KPI totalt inte omfattar prisutvecklingen för alla kostnadsslag som ingår i PLO-punkten. Nedan följer några exempel på utgifter i PLO-punkt 3.14 som inte fullt ut avspeglas i KPI totalt:

- investeringsutgifter för anskaffade eller egenutvecklade immateriella, materiella och finansiella anläggningstillgångar,
- utlåning,
- amorteringar på lån i Riksgäldskontoret,
- skattefria traktamenten och bilersättningar till personal,
- värnpliktsersättningar,
- forskningsuppdrag,
- reaförluster vid avyttring av anläggningstillgångar,
- avskrivningar och nedskrivningar.

KPI totalt mäter också prisutvecklingen för kostnadsslag som inte ingår i PLO-punkt 3.14 *Övrigt*. Till exempel har COICOP-huvudgrupp 01 *Boende* ett vägningstal i storleksordningen 20-25 procent i beräkningen av KPI totalt. Kostnader för boende ingår dock inte PLO-punkten *Övrigt*.

Ovanstående iakttagelser innebär att det är osäkert i vilken grad indexet mäter den faktiska prisutvecklingen för de kostnader som ingår i PLO-punkt 3.14 *Övrigt*.

4.3 Utfallet per PLO-punkt påverkas betydligt av enskilda anslag

Beräkningen av vikter för PLO-punkterna (se avsnitt 3.3.6) bygger på det samlade utfallet av övriga förvaltningskostnader. Det innebär att de beloppsmässigt största anslagen också får störst inverkan på viktberäkningen. Kostnadsfördelningen per PLO-punkt för de enskilda anslagen kan i olika grad avvika från den samlade viktberäkningen.

Tabell 8 visar beräknade vikter per PLO-punkt utifrån preliminärt anslagsutfall år 2017. Tabellen visar också ett medelvärde som grundas på separata viktberäkningar för varje anslag. Vi har beräknat vikterna per PLO-punkt separat för varje anslag baserat på utfallet år 2017. Fördelningen på PLO-punkter blir därmed oberoende av det enskilda anslaget storlek relativt andra anslag. Beräkningen ger en bild av hur utfallet för det genomsnittliga anslaget är fördelat på PLO-punkter.

Tabell 8. Övriga förvaltningskostnader - vikter per PLO-punkt

PLO-punkt	Vikter i PLO-beräkning år 2017, procent	Medelvärde baserad på separat viktberäkning per anslag år 2017, procent
3.1 Sjuk- o hälsovård	0,30	0,70
3.2 Leasing av maskiner, bilar, datorer m.m.	0,69	0,90
3.3 Köpta bygg-, maskin- och transportreparationer	3,40	1,51
3.4 Resor	2,21	6,63
3.5 Kurs- och konferensavgifter	2,40	5,66
3.6 Varutransporter och fraktavgifter	0,30	0,46
3.7 Post och telefon	1,52	2,37
3.9 Datortjänster	7,04	16,78
3.10 Övriga tjänster	56,15	39,63
3.11 Pappersvaror m.m.	0,70	2,41
3.13 Övriga inventarier	1,26	2,74
3.14 Övrigt	24,03	20,21
Summa	100,00	100,00

De beräknade vikterna i PLO för 3.10 *Övriga tjänster* och 3.14 *Övrigt* är betydligt högre än motsvarande vikter för det genomsnittliga anslaget. För PLO-punkt 3.9 *Datortjänster* är vikten i PLO betydligt lägre än motsvarande vikt för ett genomsnittligt anslag.

Viktberäkningen för PLO-punkt 3.10 *Övriga tjänster* påverkas starkt av enskilda anslag. Av totalt 230 anslag i beräkningsunderlaget svarar fyra anslag för 79 procent av de totala kostnaderna för *Övriga tjänster*. Dessa är:

- Anslagen 1:1 *Utveckling av statens transportinfrastruktur* samt 1:2 *Vidmakthållande av statens transportinfrastruktur* under utgiftsområde 22 Kommunikationer,
- Anslagen 1:1 *Förbandsverksamhet och beredskap* samt 1:3 *Anskaffning av materiel och anläggningar* under utgiftsområde 6 Försvar och samhällets krisberedskap.

Samma anslag dominerar också viktberäkningen för PLO-punkt 3.14 *Övrigt*. Anslagen genererar tillsammans 51 procent av de totala kostnaderna för *Övrigt*.

För PLO-punkt 3.9 Datortjänster hör 50 procent av de totala kostnaderna till åtta anslag. Bland de åtta anslagen återfinns anslaget 1:1 *Förbandsverksamhet och beredskap* inom utgiftsområde 6 Försvar.

Vi har noterat att de anslag som nämns ovan särbehandlas i PLO genom att de, i viss utsträckning, omräknas med specialindex. Anslagen har betydande inverkan på beräkningen av omräkningstalet i för övriga förvaltningskostnader i vanlig PLO, samtidigt som de pris- och löneomräknas på andra sätt. Det försvagar sambandet mellan omräkningstalet för övriga förvaltningskostnader och den underliggande kostnadssammansättningen för de anslag som omfattas av den generella pris- och löneomräkningsmetoden.

4.4 Är beräkningsmetoden ändamålsenlig?

Enligt uppdraget ska vi analysera om beräkningsmetoden är ändamålsenlig. Vi ser följande utgångspunkter för en ändamålsenlig metod:

- *Metoden bygger på den allmänna prisutvecklingen inom den konkurrensutsatta sektorn*

En av huvudprinciperna för PLO är att den allmänna prisutvecklingen inom den konkurrensutsatta sektorn skall utgöra utgångspunkt vid fastställandet av kompensationen för kostnadsutvecklingen inom samtliga resursslåg¹⁰.

- *Metoden är stabil över tiden*

Betänkandet *Den arbetsgivarpolitiska delegeringen i staten – en samlad utvärdering* (SOU 2002:32) omfattar vissa övergripande krav som bör ställas på löneomräkningssystemet inom PLO¹¹. Vår tolkning är att några av dessa krav är generella och kan gälla för PLO som helhet. Ett sådant krav är att systemet, så långt möjligt, måste vara stabilt över tiden. Utredningen menar att ett system som ofta ändras försämrar myndigheternas planeringsförutsättningar. Vidare framhåller utredningen att kravet på stabilitet medför att man bör använda relativt grova mått och/eller breda index i modellen.

- *Metoden är förutsägbar och enkel att förstå.*

I betänkandet *Den arbetsgivarpolitiska delegeringen i staten – en samlad utvärdering* (SOU 2002:32) anges förutsägbarhet och enkelhet som viktiga egenskaper hos löneomräkningssystemet inom PLO. Vi anser att dessa krav också kan vara generella för PLO som helhet.

- *Metoden tar hänsyn till kostnadssammansättningen för respektive myndighet*

ESV beskriver i rapporten *Översyn av försvarsprisindexet för materiel*¹² vissa generella egenskaper som behövs för att ett prisomräkningssystem ska kunna fungera i det praktiska budgetarbetet inom Regeringskansliet. Prisomräkningssystemet bör vara förutsägbart, relativt enkelt och med låg detaljeringsgrad men också specifikt och ta hänsyn till kostnadssammansättningen för respektive myndighet.

¹⁰ Se Budgetproposition1992/93:100, bilaga 1, sid 103

¹¹ SOU 2002:32 sid 177

¹² ESV 2010:18, sid 8

Våra iakttagelser och bedömningar gäller framför allt detaljeringsgraden i nuvarande beräkningsmetod samt kopplingen mellan omräkningstalet och den underliggande kostnadssammansättningen.

4.4.1 Beräkningsmetoden är detaljerad och svåröverskådlig

Antalet PLO-punkter och definitionerna av dessa medför att beräkningsmetoden kan uppfattas som komplicerad och svåröverskådlig. Antalet PLO-punkter bidrar inte till enkelhet och låg detaljeringsgrad.

4.4.2 Omräkningstalet är generellt och har begränsad koppling till underliggande kostnadsutveckling

De två PLO-punkterna 3.10 *Övriga tjänster* och 3.14 *Övrigt* har sammantaget en vikt på omkring 80 procent i beräkningen av omräkningstalet. De är kopplade till index som utgör varianter av KPI. Det innebär att omräkningstalet till omkring 80 procent påverkas av hur dessa KPI-varianter utvecklas. Det är osäkert i vilken grad de index som kopplas till dessa PLO-punkter mäter den faktiska utvecklingen av myndigheternas kostnader. Vi har också noterat att urvalet av anslag till viktberäkningen försvagar kopplingen mellan omräkningstalet och den underliggande kostnadssammansättningen för övriga förvaltningskostnader.

Beräkningsmetoden ger omräkningstal som anknyter till utvecklingen av KPI. De PLO-punkter som kopplas till olika varianter eller delindex i KPI har en sammanlagd genomsnittlig vikt på cirka 90 procent i beräkningen av omräkningstalen. Vår bedömning är att omräkningstalen i hög grad är generella. De har en begränsad koppling till underliggande kostnadsslag. Det innebär inte att omräkningen enligt nuvarande metod skulle vara felaktig. Omräkningstalen är visserligen generella, men PLO-beloppen är specifika och anpassade till andelen övriga förvaltningskostnader för respektive anslag.

Omräkningstalet för övriga förvaltningskostnader kan mycket väl vara generellt. En utgångspunkt för hela PLO är den allmänna prisutvecklingen inom den konkurrensutsatta sektorn.¹³ KPI kan betraktas som ett generellt mått på kronans inhemska köpkraft. Ett omräkningstal som anknyter till KPI betonar den allmänna prisutvecklingen snarare än den specifika kostnadsutvecklingen för myndigheternas övriga förvaltningskostnader.

Vi noterar också att generella omräkningstal används i omräkningen avseende anslagsdelar som går till löner. Utgångspunkter i PLO för löner är prisutvecklingen i övriga sektorer av ekonomin och principen att staten själv inte genererar sina egna

¹³ Budgetproposition1992/93:100, bilaga 1, sid 103

uppräkningsstal¹⁴. Omräkningstalet för löner i PLO baseras på löneutvecklingen för tjänstemän inom tillverkningsindustrin. Den faktiska lönekostnadsutvecklingen vid myndigheterna är inte en komponent i beräkningen av omräkningstalet för löner.

4.5 Överväganden kring justeringar av beräkningsmetoden

Fokus på förenkling

Enligt utgångspunkterna för en ändamålsenlig metod i avsnitt 4.4 ska metoden vara relativt enkelt och ha låg detaljeringsgrad men också specifik och ta hänsyn till kostnadssammansättningen för respektive myndighet. Vi anser att den nuvarande beräkningsmetoden kan uppfattas som komplicerad och svårförståelig. Samtidigt ger antalet PLO-punkter och användningen av olika index ett intryck av att beräkningsmetoden är utformad för att vara specifik och ta hänsyn till underliggande kostnadssammansättning. Trots detta ger metoden omräkningstal som i hög grad är generella. Omräkningstalen anknyter till KPI och tar begränsad hänsyn till den underliggande kostnadssammansättningen.

Vi ser inte att generella omräkningstal för övriga förvaltningskostnader är ett problem. Nuvarande beräkningsmetod kan dock uppfattas som alltför detaljerad och komplicerad. Därför anser vi att eventuella justeringar i första hand bör inriktas mot att förenkla beräkningsmetoden.

Hänsyn till stabilitet

Vi har noterat att utvecklingen av KPI har en väsentlig betydelse för omräkningstalen enligt nuvarande beräkningsmetod. Med hänsyn till att metoden bör vara stabil över tiden (se avsnitt 4.4) utgår vi därför från att omräkningstalen enligt en justerad beräkningsmetod också bör ha en väsentlig anknytning till KPI.

4.6 Olika alternativ för justeringar av beräkningsmetoden

Justeringar av beräkningsmetoden kan göras på olika sätt. Möjligheterna sträcker sig från mindre modifieringar till mer långtgående förändringar. Vi har definierat tre alternativ som innebär olika grader av förändring jämfört med nuvarande beräkningsmetod. Gemensamt för de tre alternativen är att utvecklingen av KPI har en väsentlig betydelse för de resulterande omräkningstalen.

Nedan följer en beskrivning av de olika alternativen. För varje alternativ har vi beräknat omräkningstal baserat på historiska utfallsdata. Vi jämför de alternativa omräkningstalen med de faktiska omräkningstalen och avvikelser analyseras.

¹⁴ Arbetsgivarverket, Löneomräkning i det statliga ramanslagssystemet, 2011:2

4.7 Alternativ 1 – Justerat underlag för viktberäkning. Allt annat lika.

Alternativ 1 innebär en minimal justering av metoden. Vissa anslag har uteslutits från viktberäkningen då de omräknas med olika specialindex i stället för vanlig PLO.

Vi har noterat att beräkningen av omräkningstalet påverkas betydligt av utfallet på fyra enskilda anslag¹⁵. Dessa anslag ingår inte fullt ut i vanlig PLO, utan omräknas med olika specialindex. Det försvagar sambandet mellan omräkningstalet och den underliggande kostnadssammansättningen för de anslag som faktiskt omräknas i vanlig PLO.

Förutsatt att någon form av underindelning i PLO-punkter används anser vi att urvalet av anslag till viktberäkningen bör justeras. Det huvudsakliga motivet för alternativ 1 är att omräkningstalet skulle få en bättre koppling till den underliggande kostnadssammansättningen för de förvaltningskostnader som ingår i vanlig PLO.

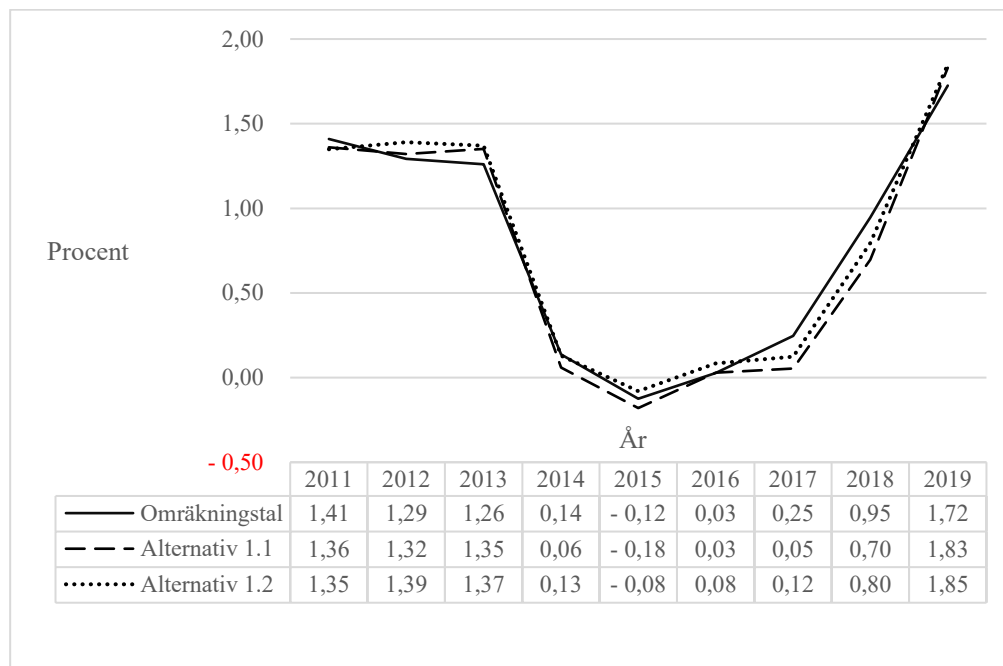
De anslag som utesluts från viktberäkningen är de anslag under utgiftsområde 6 respektive 22 som omräknas med specialindex i stället för vanlig PLO¹⁶. Beräkningsmodellen är i övrigt oförändrad.

¹⁵ Se avsnitt 4.3

¹⁶ Anslagen 6 1:1 *Förbandsverksamhet och beredskap*, 6 1:3 *Anskaffning av materiel och anläggningar*, 22 1:1 *Utveckling av statens transportinfrastruktur* samt 22 1:2 *Vidmakthållande av statens transportinfrastruktur*.

4.7.1 Jämförelse med faktiska omräkningstal - Smala index får ökad effekt på omräkningstalet

Diagram 3. Omräkningstal¹⁷ enligt alternativ 1 jämfört med faktiska omräkningstal för övriga förvaltningskostnader



Årtalen i diagrammet avser det budgetår för vilket PLO-justering beräknas. Till exempel uppgår omräkningstalet som används i PLO för anslagstilldelningen år 2019 till 1,72 procent. Beräkningen av detta omräkningstal bygger på anslagsutfallet för år 2017 samt indexförändringar mellan år 2016 och 2017.

Jämfört med nuvarande beräkningsmetod ger alternativ 1 förskjutningar i viktberäkningen för PLO-punkterna. Utvecklingen för den KPI-variant som är kopplad till PLO-punkt 3.10 *Övriga tjänster* får minskad effekt på det alternativa omräkningstalet. Prisutvecklingen för index som mäter smalare områden inom KPI och TPI får i stället en ökad effekt. Till exempel index för *Datortjänster*, *Resor* samt *Kurs- och konferensavgifter*.

En detaljerad jämförelse av alternativ 1 med faktiska omräkningstal finns i bilaga 1.

¹⁷ Två varianter av omräkningstal redovisas för alternativ 1. Bakgrunden till detta förklaras i bilaga 1.

4.8 Alternativ 2 – Minskat antal PLO-punkter och justerat underlag för viktberäkning

Vår bedömning är att ett minskat antal PLO-punkter kan bidra till att beräkningsmetoden uppfattas som enklare och mer överskådlig. En minskning av antalet PLO-punkter kan göras genom att befintliga PLO-punkter definieras om och slås samman till bredare kategorier.

4.8.1 Ändrade definitioner av PLO-punkter

En justerad beräkningsmetod med färre PLO-punkter kan definieras på olika sätt. PLO-punkten 3.10 *Övriga tjänster* dominerar viktningen i nuvarande metod och det kunde vara intressant att räkna på alternativa metoder med mer detaljerade PLO-punkter för tjänster.

Möjligheterna att definiera om PLO-punkterna begränsas dock av strukturen på underliggande S-koder. För att dela upp *Övriga tjänster* i mer detaljerade kategorier behövs ett antal nya S-koder samt utfallsrapportering från myndigheterna i den nya S-kodsstrukturen. En sådan reform skulle medföra merarbete för alla myndigheter och vara tidskrävande att genomföra. Det är tveksamt om detta arbete bör utföras enbart för att det ska bli möjligt att räkna på ytterligare alternativ.

På grund av praktiska svårigheter att underindela PLO-punkten 3.10 *Övrigt* har vi valt att behålla denna i alternativ 2. Vi behåller också de PLO-punkter som de senaste åren haft en genomsnittlig vikt överstigande 2 procent i den nuvarande beräkningsmodellen. Utfallet för PLO-punkter med lägre vikt än 2 procent har omfördelats till de kvarstående PLO-punkterna efter en bedömning av utfallet per S-kod.

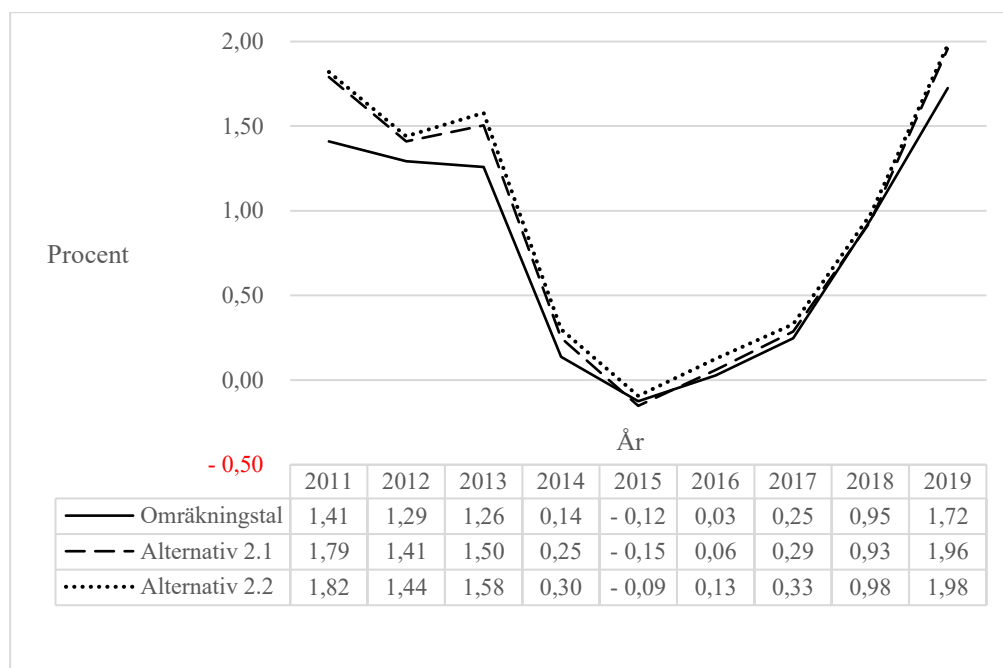
Alternativ 2 kommer därmed att innehålla sex PLO-punkter till skillnad från nuvarande beräkningsmetod som omfattar tolv PLO-punkter. PLO-punkterna i alternativ 2 är följande:

3.3	Köpta bygg-, maskin- och transportreparationer
3.4	Resor
3.5	Kurs- och konferensavgifter
3.9	Datortjänster
3.10	Övriga tjänster
3.14	Övrigt

Kopplingen till index för dessa PLO-punkter är oförändrad jämfört med nuvarande beräkningsmetod. Vidare justerar vi underlaget för viktberäkning enligt de principer som beskrivs under alternativ 1.

4.8.2 Jämförelse med faktiska omräkningstal - Prisutvecklingen för datortjänster m.m. får en ökad effekt på omräkningstalet

Diagram 4. Omräkningstal¹⁸ enligt alternativ 2 jämfört med faktiska omräkningstal för övriga förvaltningskostnader



Årtalen i diagrammet avser det budgetår för vilket PLO-justering beräknas. Till exempel uppgår omräkningstalet som används i PLO för anslagstilldelningen år 2019 till 1,72 procent. Beräkningen av detta omräkningstal bygger på anslagsutfallet för år 2017 samt indexförändringar mellan år 2016 och 2017.

Alternativ 2 medför förskjutningar i viktberäkningen jämfört med nuvarande beräkningsmetod. Det innebär att utvecklingen för den breda KPI-variant av index som är kopplad till 3.10 *Övriga tjänster* får något minskad effekt på omräkningstalet och att index för PLO-punkterna *Datortjänster*, *Kurs- och konferensavgifter* och *Resor* får en ökad vikt. Vi har noterat liknande förskjutningar i alternativ 1. Förskjutningarna i viktberäkningen är dock inte lika stora i alternativ 2.

¹⁸ Två varianter av omräkningstal redovisas för alternativ 2. Bakgrunden till detta förklaras i bilaga 2.

En detaljerad jämförelse av alternativ 2 med faktiska omräkningstal finns i bilaga 2. Bilaga 5 innehåller en detaljerad beskrivning av de S-koder som är kopplade till respektive PLO-punkt för alternativ 2.

4.9 Alternativ 3 – Ett generellt omräkningstal

I avsnitt 4.4.2 har vi noterat att generella omräkningstal kan användas inom PLO. Generella omräkningstal används redan i PLO för löner. Vår bedömning är att den nuvarande beräkningsmetoden ger omräkningstal för övriga förvaltningskostnader som till stor del är generella.

Med ovanstående utgångspunkter är det tänkbart att beräkningsmetoden för omräkningstalet kan förenklas betydligt. I stället för att använda en beräkningsmetod med detaljerad underindelning i flera PLO-punkter med olika index kan man överväga att använda ett generellt index som ett mått på den allmänna prisutvecklingen. Omräkningstalet skulle då definieras som förändringen av detta index.

4.9.1 KPI som utgångspunkt

Vår utgångspunkt för valet av ett generellt index är KPI. PLO ska utgå från den allmänna prisutvecklingen inom den konkurrensutsatta sektorn och KPI kan användas som ett mått för detta. KPI som generellt index ger också en viss stabilitet med tanke på att omräkningstalen enligt nuvarande metod har väsentlig anknytning till olika varianter av KPI.

4.9.2 Överväganden kring val av ett generellt index

Någon av de olika KPI-varianter som SCB beräknar och publicerar löpande skulle kunna användas som generellt index för övriga förvaltningskostnader.

Genom att knyta omräkningstalet för övriga förvaltningskostnader till en publicerad KPI-variant skulle beräkningsmetoden bli mer transparent jämfört med nuvarande metod. SCB publicerar och uppdaterar detaljerad dokumentation av innehåll, kvalitet och metod för framställning av de olika indexen. Vidare publicerar SCB utvecklingen för olika KPI-varianterna månadsvis.

Utvecklingen för de olika KPI-varianterna publiceras löpande. Dessutom finns lättillgängliga prognoser från ett flertal prognosinstitut för exempelvis KPI och KPIF¹⁹. En KPI-variant som generellt index för övriga förvaltningskostnader skulle därför ge bättre planeringsförutsättningar för regeringen och myndigheterna jämfört med nuvarande beräkningsmetod.

¹⁹ <https://www.konj.se/publikationer/konjunkturlaget/prognosjamforelse.html>

De faktorer som påverkar utvecklingen av omräkningstalen i den nuvarande beräkningsmetoden skulle få en förändrad effekt på omräkningstalen enligt alternativ 3. Tabell 9 beskriver några KPI-varianter som skulle kunna användas som generellt index.

Tabell 9 – Exempel på varianter av KPI

Index	Beskrivning	Avgränsning
KPI-totalt	Konsumentpris- utvecklingen totalt	Privat inhemsk konsumtion inklusive skatter och subventioner
KPIF	Konsumentprisutvecklingen rensat för direkta effekter av ändrad penningpolitik	Produktkorgen har samma vikt som KPI. I KPIF räknas effekten av ändrade räntesatser på hushållens bostadslån bort från prisutvecklingen.
KPIF-KS	Konsumentprisutvecklingen rensat för direkta effekter av ändringar i penningpolitik och skatter/subventioner	Produktkorgen har samma vikt som KPI och KPIF. I KPIF-KS räknas effekten av ändrade räntesatser på hushållens bostadslån bort från prisutvecklingen. Effekten av ändrade skatter och subventioner som påverkar konsumentpriserna räknas också bort.

Ovanstående KPI-varianter skiljer sig på olika sätt från omräkningstalen enligt nuvarande beräkningsmetod. Skillnader finns bland annat i fråga om påverkan från boendekostnader, livsmedelspriser och mervärdesskatt.

Påverkan från boendekostnader

Vi uppskattar att utvecklingen av boendekostnader har en vikt på drygt fem procent i omräkningstalen enligt nuvarande beräkningsmetod. Vikten för boende uppgår till cirka 23 procent i KPI för år 2018. KPIF och KPIF-KS inkluderar förändrade boendekostnader med undantag av förändrade räntesatser.

Påverkan från livsmedelspriser

Prisutvecklingen för livsmedel har, enligt vår bedömning, en vikt på mellan tre till fyra procent i beräkningen av omräkningstal enligt nuvarande metod. Huvudgruppen

Livsmedel och alkoholfria drycker har en vikt på cirka 14 procent i KPI för år 2018. KPIF och KPIF-KS inkluderar livsmedel med samma vikter som KPI²⁰.

Påverkan från förändrad mervärdesskatt

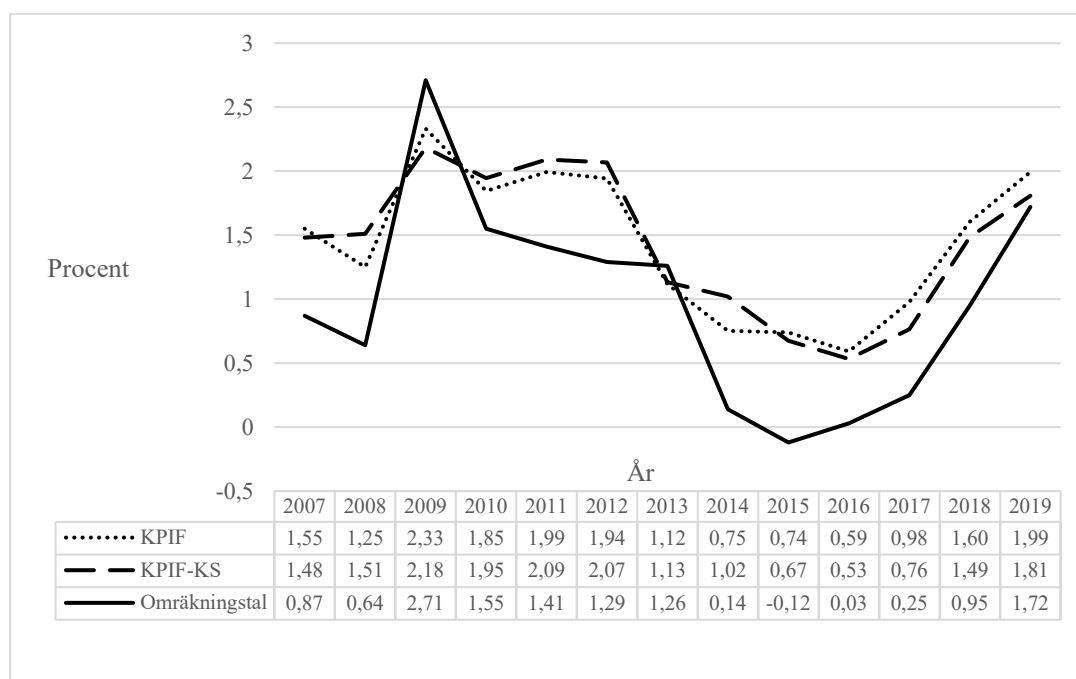
Omräkningstalen enligt nuvarande beräkningsmetod påverkas inte av förändrad mervärdesskatt. Detsamma gäller för KPIF-KS medan KPI och KPIF inkluderar effekter av förändrad mervärdesskatt.

4.9.3 Jämförelse med faktiska omräkningstal

Skillnaderna mellan omräkningstalen enligt nuvarande metod och KPI-totalt finns beskrivna i diagram 2 med kommentarer (avsnitt 3.6.2). En iakttagelse är att förändringar av boendekostnader och livsmedelspriser som påverkar KPI har en mer begränsad effekt på omräkningstalet.

Diagram 5 nedan innehåller en jämförelse av omräkningstalen enligt nuvarande metod med KPIF och KPIF

Diagram 5. Jämförelse av omräkningstalet för övriga förvaltningskostnader år 2007–2019 med KPIF respektive KPIF-KS.



Årtalen i diagrammet avser det budgetår för vilket PLO-justering beräknas. Till exempel uppgår omräkningstalet som används i PLO för anslagstilldelningen år 2019 till 1,72 procent. Omräkningstalet

²⁰ SCB Beskrivning av KPIF-måtten. 2017-09-07

för år 2019 (1,72) jämförs med förändringstalen för KPIF respektive KPIF-KS beräknade på förändringen mellan november år 2016 och november 2017.

De bägge KPIF-indexen påverkas inte av förändrade räntesatser för hushållens bostadslån. Förändringar av dessa räntesatser påverkar däremot omräkningstalen enligt nuvarande metod²¹.

4.9.4 Ytterligare alternativ för ett generellt index

Ett ytterligare alternativ till generellt index skulle kunna vara den särskilt beräknade KPI-variant som SCB tar fram inom ramen för nuvarande omräkningsmetod. PLO-punkt 3.10 *Övriga tjänster* är knuten till en variant av KPI som inte påverkas av prisutvecklingen för boende respektive livsmedel²². Indexet påverkas inte heller av förändrad mervärdesskatt.

En detaljerad jämförelse av den särskilt beräknade KPI-varianten med faktiska omräkningstal finns i bilaga 3.

4.9.5 Val av generellt index

Det finns olika index som skulle kunna fungera som ett generellt index för övriga förvaltningskostnader. Valet av index beror på en samlad bedömning. Potentiella fördelar i form av ökad tydlighet och bättre planeringsförutsättningar måste vägas mot de skillnader som uppkommer i omräkningstalen jämfört med nuvarande beräkningsmetod. Beroende på valt index kan utvecklingen av boendekostnader, boräntor, livsmedelspriser och mervärdesskatt få en förändrad effekt på omräkningstalen jämfört med nuvarande beräkningsmetod.

²¹ Räntesatser för på hushållens bostadslån påverkar omräkningstalen enligt nuvarande metod genom PLO-punkt 3.14 *Övrigt*. Denna PLO-punkt är kopplad till förändringen av KPI-totalt

²² Se avsnitt 3.5.3, tabell 5

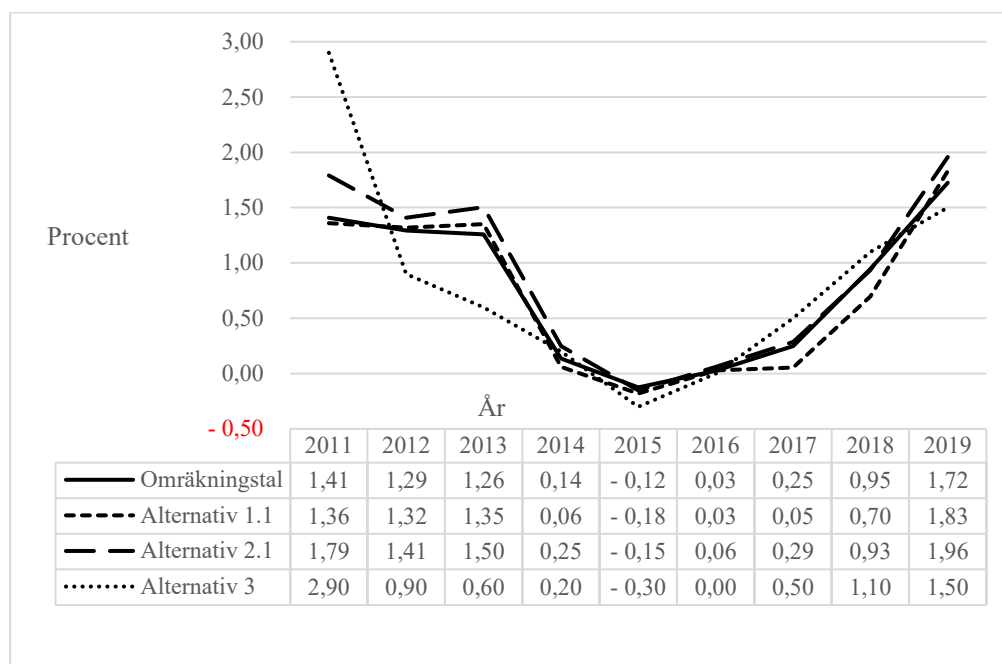
4.10 Jämförelse av alternativen

Vi har presenterat tre alternativa utformningar av beräkningsmetoden för omräkningstalet. Justeringar av beräkningsmetoden medför att de faktorer som påverkar omräkningstalet i nuvarande metod kommer att få en ökad eller minskad betydelse. Alternativ 1 och 2 medför att omräkningstalet i mindre grad påverkas av index som anknyter till KPI totalt. I stället påverkas omräkningstalet i högre grad av smalare index såsom tjänsteprisindex för datortjänster.

Omräkningstalet beräknat enligt nuvarande metod påverkas till viss del av förändringar i hushållens boendekostnader samt livsmedelspriser. Denna påverkan kvarstår även i alternativ 1 och 2. Beroende på valet av index för alternativ 3 kan dessa faktorer få en ökad eller minskad effekt på omräkningstalen.

Diagram 6 ger en indikation på hur stora skillnaderna kan vara mellan de olika alternativen.

Diagram 6. Historisk jämförelse mellan omräkningstalet för övriga förvaltningskostnader och alternativa omräkningstal²³



Årtalen i diagrammet avser det budgetår för vilket PLO-justering beräknas. Till exempel uppgår omräkningstalet som används i PLO för anslagstilldelningen år 2019 till 1,72 procent. Beräkningen av detta omräkningstal bygger på anslagsutfallet för år 2017 samt indexförändringar mellan november år 2016 och november 2017.

²³ Omräkningstalen för alternativ 3 i diagram 6 bygger på den särskilt beräknade KPI-variant som används för PLO-punkt 3.10 i den nuvarande beräkningsmetoden. Det finns flera KPI-varianter som skulle kunna användas för alternativ 3.

Omräkningstalen enligt alternativ 1 och 2 skiljer sig något från de faktiska omräkningstalen. Skillnaderna beror på att utvecklingen för smalare index får en ökad påverkan i alternativ 1 och 2 jämfört med de faktiska omräkningstalen.

Omräkningstalen enligt alternativ 3 skiljer sig mer från övriga omräkningstal för åren 2011 till 2013 i diagram 6. En väsentlig förklaring till detta är att förändringar av boendekostnader och livsmedelspriser inte påverkar omräkningstalen för alternativ 3 beroende på valet av generellt index²⁴.

²⁴ Detta beskrivs närmare i bilaga 3.

5 Slutsatser och ESV:s förslag

Vi har presenterat tre alternativa förslag till justeringar av beräkningsmetoden för omräkningstalet.

Alternativ 1 - Kopplingen mellan omräkningstalet och den underliggande kostnadssammansättningen kan bli mer ändamålsenlig

I den nuvarande beräkningsmetoden har ett fåtal anslag inom kommunikations- och försvarsområdena en betydande inverkan på omräkningstalet. Samma anslag särbehandlas också i PLO genom att de, i viss utsträckning, omräknas med specialindex. ESV bedömer att kopplingen mellan omräkningstalet och den underliggande kostnadssammansättningen för övriga förvaltningskostnader kan bli mer ändamålsenlig genom att dessa anslag undantas från viktberäkningen i den nuvarande beräkningsmetoden.

Alternativ 2 - Den nuvarande beräkningsmetoden kan förenklas genom att reducera antalet PLO-punkter

Ett sätt att förenkla den nuvarande beräkningsmetoden för omräkningstalet är att reducera antalet PLO-punkter med tillhörande index. ESV föreslår i denna rapport justeringar som innebär att antalet PLO-punkter i beräkningsmodellen halveras. Detta förslag innehåller också samma justeringar av viktberäkningen som i alternativ 1.

Alternativ 3 – Den nuvarande beräkningsmetoden kan förenklas genom användning av ett generellt index

ESV ser en möjlighet att förenkla beräkningsmetoden maximalt genom att omräkningstalet för övriga förvaltningskostnader beräknas direkt från utvecklingen av ett generellt index. Beroende på vilket index som används finns också möjligheter att uppnå ökad tydlighet samt bättre planeringsförutsättningar för regeringen och myndigheterna. Valet av index medför vidare att utvecklingen av boendekostnader, boräntor, livsmedelspriser och mervärdesskatt kommer att få en förändrad effekt på omräkningstalen jämfört med nuvarande beräkningsmetod.

Val mellan olika alternativ

Valet av eventuella justeringar av beräkningsmetoden för övriga förvaltningskostnader beror på en samlad värdering av olika faktorer. Justeringar av beräkningsmetoden i syfte att uppnå ökad ändamålsenlighet medför att omräkningstalen i någon omfattning kommer att skilja sig jämfört med nuvarande metod.

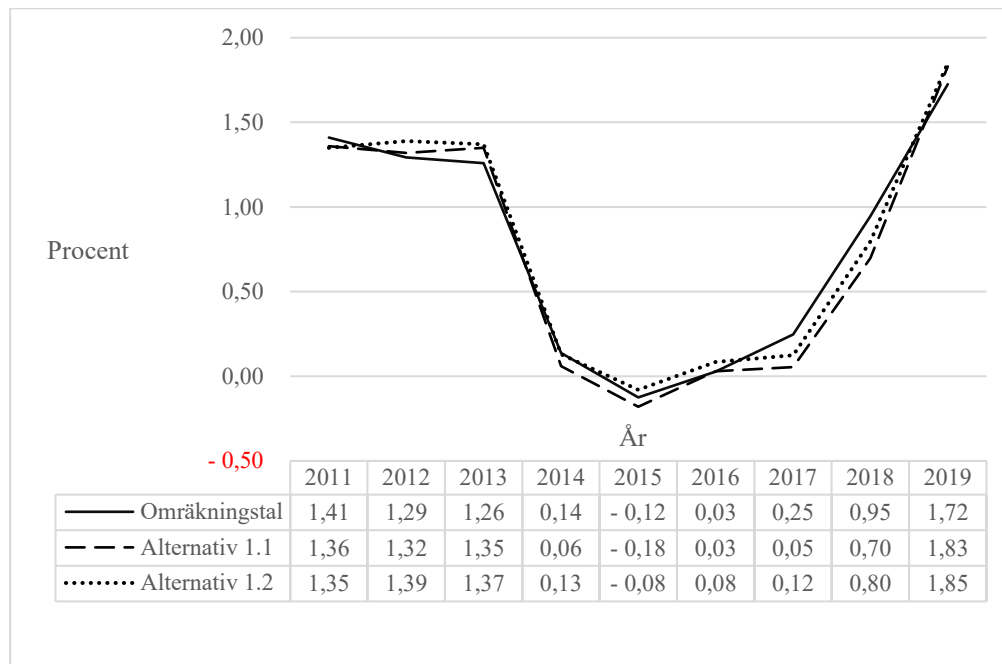
Alternativ 1 visar på en möjlighet att åstadkomma en mer ändamålsenlig koppling mellan omräkningstalet och den underliggande kostnadssammansättningen utan att några större förändringar av den nuvarande beräkningsmetoden behöver göras. Omräkningstalen enligt alternativ 1 kommer dock att skilja sig något från nuvarande beräkningsmetod. Även med dessa justeringar kvarstår dock det faktum att beräkningsmodellen i alternativ 1 fortfarande uppvisar en hög grad av komplexitet, som inte fullt ut synes stå i proportion till nyttan i form av ökad träffsäkerhet.

Enligt ESV:s bedömning ger alternativ 3 de största möjligheterna att förenkla den nuvarande beräkningsmetoden.

Beroende på valet av generellt index i alternativ 3 kan omräkningstalen komma att skilja sig i olika grad från nuvarande beräkningsmetod. I det fall alternativ 3 skulle ge skillnader mot nuvarande beräkningsmetod som anses vara alltför stora, kan justeringar enligt alternativ 2 övervägas. Med avseende på viktberäkning uppvisar alternativ 2 större likheter med nuvarande beräkningsmetod än alternativ 3. Alternativ 2 går dock inte lika långt som alternativ 3 i fråga om förenklingar.

Bilaga 1 Alternativ 1 – jämförelse med faktiska omräkningstal

Diagram – omräkningstal enligt alternativ 1 jämfört med faktiska omräkningstal för övriga förvaltningskostnader



Årtalen i diagrammet avser det budgetår för vilket PLO-justering beräknas. Till exempel uppgår omräkningstalet som används i PLO för anslagstilldelningen år 2019 till 1,72 procent. Beräkningen av detta omräkningstal bygger på anslagsutfallet för år 2017 samt indexförändringar mellan år 2016 och 2017.

Heldragen linje visar det faktiska utfallet av omräkningstalet för övriga förvaltningskostnader.

Två alternativa omräkningstal

Omräkningstalet jämförs med två alternativa omräkningstal. Två alternativa omräkningstal används då anslaget 6 1:1 *Förbandsverksamhet och beredskap* kan hanteras på olika sätt i viktberäkningen. Anslaget består av olika anslagsdelar. En del av anslaget, anslagsdel 1, omräknas i dagsläget med ett särskilt omräkningstal baserat på SCB:s nettoprisindex (NPI). Då SCB kommer att upphöra med beräkningen av NPI behöver en ny omräkningsmetod tillämpas för denna anslagsdel. Den framtida omräkningsmetoden för anslagsdelen kan vara vanlig PLO eller någon annan variant av specialindex.

I alternativ 1.1 för omräkningstalet ingår inte anslagsdel 1 av anslag 6 1:1 i underlaget för viktberäkning. Underlaget för viktberäkning i alternativ 1.2 innehåller anslagsdel 1.

Smala index får ökad effekt på omräkningstalet

Alternativ 1 medför en omfördelning av de genomsnittliga vikterna när omräkningstalet beräknas. Skillnaderna sammanfattas i nedanstående tabell.

Tabell - Vikter för respektive PLO-punkt i alternativ 1 jämfört med nuvarande beräkningsmetod

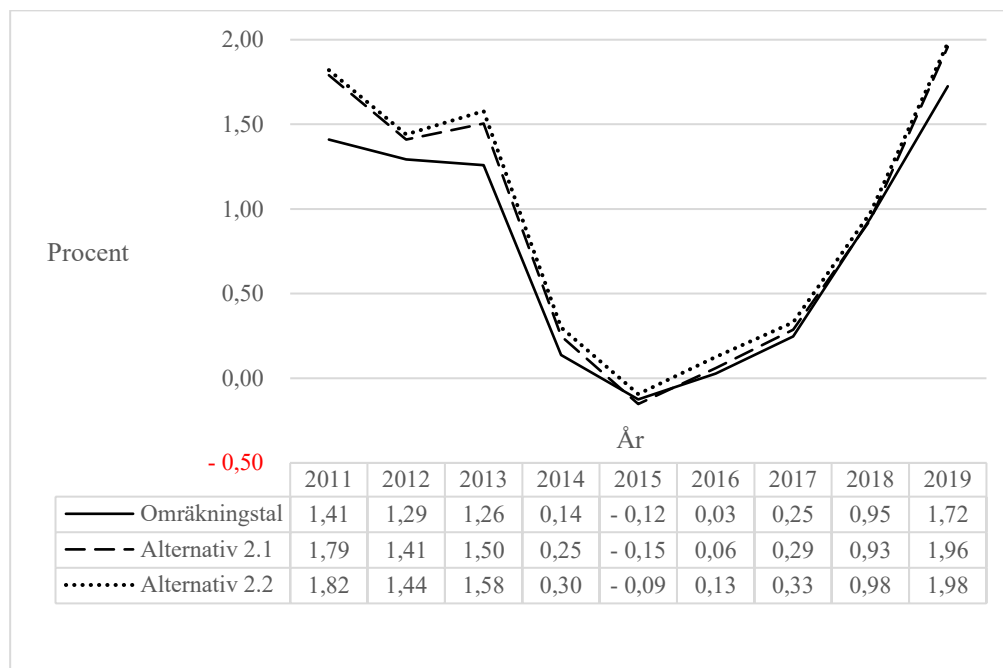
Plo-punkt	Genomsnittlig vikt innan justering, procent	Genomsnittlig vikt alternativ 1.1, procent	Genomsnittlig vikt alternativ 1.2, procent
3.10 Övriga tjänster	54,4	41,3	41,1
3.14 Övrigt	26,0	26,1	26,0
3.9 Datortjänster	6,1	12,0	10,5
Övriga PLO-punkter	13,5	20,6	22,4
Summa	100,0	100,0	100,0

Den genomsnittliga vikten för *Övriga tjänster* minskar med drygt 13 procentenheter i alternativ 1.1 och 1.2. Samtidigt ökar genomsnittsvikterna för datortjänster (+5,9 procentenheter i alternativ 1.1 och +4,5 procentenheter i alternativ 1.2).

Genomsnittsvikten för PLO-punkten 3.14 *Övrigt* uppvisar inte några större förändringar. Vikten för övriga PLO-punkter ökar med 7,1 procentenheter i alternativ 1.1 och med 8,9 procentenheter i alternativ 1. Det beror främst på ökade vikter för PLO-punkterna 3.4 *Resor*, 3.5 *Kurs- och konferensavgifter* samt 3.7 *Post och telefon*.

Bilaga 2 Alternativ 2 – jämförelse med faktiska omräkningstal

Diagram - omräkningstal enligt alternativ 2 jämfört med faktiska omräkningstal för övriga förvaltningskostnader



Årtalen i diagrammet avser det budgetår för vilket PLO-justering beräknas. Till exempel uppgår omräkningstalet som används i PLO för anslagstilldelningen år 2019 till 1,72 procent. Beräkningen av detta omräkningstal bygger på anslagsutfallet för år 2017 samt indexförändringar mellan år 2016 och 2017.

Heldragen linje visar det faktiska utfallet av omräkningstalet för övriga förvaltningskostnader.

Två alternativa omräkningstal

I underlaget till viktberäkningen har vi uteslutit vissa anslag på samma sätt som för alternativ 1. Alternativ 2.1 för omräkningstalet innehåller inte anslagsdel 1 av anslag 6 1:1 *Förbandsverksamhet och beredskap*. Alternativ 2.2 innehåller däremot anslagsdel 1.

Alternativ 2 medför omfördelningar i viktberäkningen. Dessa sammanfattas i följande tabell.

Tabell - Förändrad viktberäkning – alternativ 2.

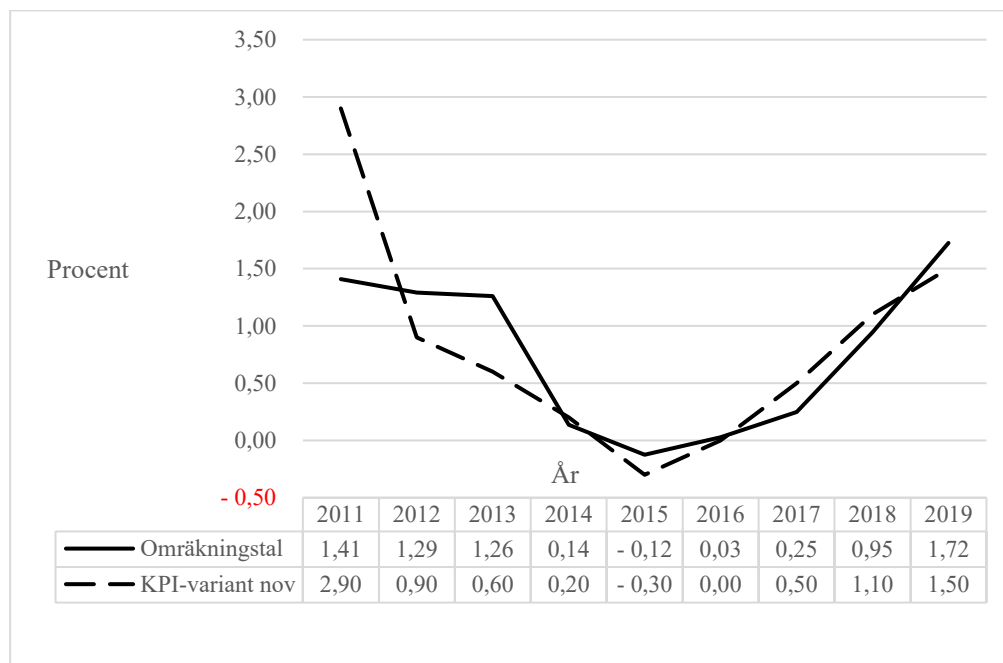
PLO-punkt	Genomsnittlig vikt innan justering, procent	Genomsnittlig vikt alternativ 2.1, procent	Genomsnittlig vikt alternativ 2.2, procent
3.1 Sjuk- o hälsovård	0,28	--	--
3.2 Leasing av maskiner, bilar, datorer m.m.	0,76	--	--
3.3 Köpta bygg-, maskin- och transportreparationer	3,45	2,3	4,9
3.4 Resor	2,37	4,2	4,1
3.5 Kurs- och konferensavgifter	2,37	4,3	4,2
3.6 Varutransporter och fraktavgifter	0,39	--	--
3.7 Post och telefon	1,8	--	--
3.9 Datortjänster	6,06	12,0	10,6
3.10 Övriga tjänster	54,42	51,9	50,7
3.11 Pappersvaror m.m.	1,12	--	--
3.13 Övriga inventarier	1,01	--	--
3.14 Övrigt	25,97	25,3	25,5
Summa	100,00	100,0	100,0

Prisutvecklingen för datortjänster m.m. får en ökad effekt på omräkningstalet

Den genomsnittliga vikten för 3.10 *Övriga tjänster* minskar med 2,5 procentenheter i alternativ 2.1. För alternativ 2.2 är motsvarande minskning 3,7 procentenheter. Genomsnittsvikten för PLO-punkten 3.14 *Övrigt* minskar något. Däremot får datortjänster en ökad genomsnittlig vikt. Ökningen är 5,9 procentenheter i alternativ 2.1 samt 4,5 procentenheter i alternativ 2.2.

Bilaga 3 Alternativ 3 – jämförelse med faktiska omräkningstal

Diagram - omräkningstal enligt alternativ 3 jämfört med faktiska omräkningstal för övriga förvaltningskostnader



Årtalen i diagrammet avser det budgetår för vilket PLO-justering beräknas. Till exempel uppgår omräkningstalet som används i PLO för anslagstilldelningen år 2019 till 1,72 procent. Beräkningen av detta omräkningstal bygger på anslagsutfallet för år 2017 samt indexförändringar mellan november år 2016 och november 2017. Omräkningstalet för år 2019 (1,72) jämförs med förändringstal för den särskilda KPI-varianten. Dessa förändringstal är beräknade på indexförändringen mellan november år 2016 och november 2017.

Heldragen linje visar det faktiska utfallet av omräkningstalet för övriga förvaltningskostnader. Det alternativa omräkningstalet är här definierat som den särskilt beräknade KPI-variant som används för PLO-punkt 3.10 *Övriga tjänster* i den nuvarande beräkningsmetoden.

Förändringar av boendekostnader och livsmedelspriser får minskad effekt på omräkningstalet

Den särskilda KPI-varianten påverkar även omräkningstalen enligt nuvarande metod genom att PLO-punkten 3.10 *Övriga tjänster* har en vikt på i genomsnitt 54 procent under perioden 2011-2019. De faktiska omräkningstalen påverkas också av förändringar i KPI totalt. Utvecklingen av KPI totalt viktas in i omräkningstalen (genom PLO-punkt 3.14) med i genomsnitt 26 procent. Därmed kommer det faktiska

omräkningstalet att påverkas av förändrade livsmedelspriser och hushållens boendekostnader. Dessa förändringar påverkar inte det alternativa omräkningstalet. Ytterligare en skillnad är att det alternativa omräkningstalet inte påverkas av smalare delindex för exempelvis datortjänster, resor, och varutransporter.

Det alternativa omräkningstalet kommer att påverkas av utvecklingen för de tio COICOP-huvudgrupper som ingår i den särskilda KPI-varianten. Jämfört med nuvarande beräkningsmetod innebär alternativ 3 en ökad vikt för COICOP-huvudgrupperna *Alkoholhaltiga drycker och tobak, Kläder och skor, Inventarier och hushållsvaror, Hälso- och sjukvård, Transport, Post och telekommunikationer, Rekreation och kultur, Utbildning, Restauranger och logi* samt *Diverse varor och tjänster*.

Skillnaden mellan de alternativa och faktiska omräkningstalen är som störst för åren 2011 till 2013 i ovanstående diagram. Nedan kommenterar vi skillnaderna för åren 2011 till 2014.

Omräkningstal avseende år 2011

Det faktiska omräkningstalet för år 2011 bygger på förändringen av underliggande index från november 2008 till november 2009. Tolvmånadersförändringen av KPI var negativ i november 2009 (minus 0,7 procent) vilket främst berodde på lägre räntekostnader för egnahemsägare²⁵. Huvudgruppen för *Boende* bidrog till tolv månadersförändringen med minus 2,6 procentenheter. Det alternativa omräkningstalet utesluter effekterna av lägre bolåneräntor. Detta bidrar till att det alternativa omräkningstalet blir högre för år 2011.

Omräkningstal avseende år 2012

Det faktiska omräkningstalet för år 2012 bygger på förändringen av underliggande index från november 2009 till november 2010. I november 2010 visade tolv månadersförändringen av KPI en ökning på 1,8 procent. Det berodde framför allt på ökade boendekostnader men också på ökade priser för livsmedel²⁶. Boende bidrog till ökningen med 1,0 procentenheter och livsmedel med 0,3 procentenheter. Ökningarna påverkar det faktiska omräkningstalet. Det alternativa omräkningstalet påverkas inte av dessa ökningarna. Det bidrar till att det alternativa omräkningstalet blir lägre i jämförelsen (jfr år 2012 i ovanstående diagram).

Omräkningstal avseende år 2013

Det faktiska omräkningstalet för år 2013 bygger på förändringen av underliggande index från november 2010 till november 2011. Tolvmånadersförändringen av KPI i

²⁵ SCB Statistiskt meddelande PR 14 SM 0912

²⁶ SCB Statistiskt meddelande PR 14 SM 1012

november 2011 var en ökning på 2,8 procent. Det berodde främst på högre boendekostnader. Boende bidrog till förändringen med 2,3 procentenheter och livsmedel bidrog med 0,1 procentenheter²⁷. Ökningarna påverkar det faktiska omräkningstalet. Det alternativa omräkningstalet påverkas inte av dessa ökningarna och blir därmed lägre i jämförelsen (jfr år 2013 i ovanstående diagram).

Omräkningstal avseende år 2014

Det faktiska omräkningstalet för år 2014 bygger på förändringen av underliggande index från november 2011 till november 2012. I november 2012 var tolv månadersförändringen av KPI minus 0,1 procent. Prisutvecklingen på livsmedel bidrog till förändringen med plus 0,3 procentenheter vilket motverkades av att boende bidrog till förändringen med minus 0,5 procentenheter²⁸. Den samlade påverkan på KPI från boende och livsmedel blev därmed minus 0,2 procentenheter vilket är väsentligt lägre än de föregående åren. Det bidrar också till att det alternativa omräkningstalet närmar sig det faktiska omräkningstalet (jfr år 2014 i ovanstående diagram).

²⁷ SCB Statistiskt meddelande PR 14 SM 1112

²⁸ SCB Statistiskt meddelande PR 14 SM 1212

Bilaga 4 S-koder för övriga förvaltningskostnader per PLO-punkt

PLO-punkt 3.1 Sjuk- och hälsovård

S4151 Sjuk- och hälsovård – utgifter

PLO-punkt 3.2 - Leasing av maskiner, bilar, datorer m.m.

S5366 Leasingavgifter avseende operationell leasing samt maskinhyror, utgifter, utomstatliga

PLO-punkt 3.3 - Köpta bygg-, maskin- och transportreparationer

S5081 Reparationer av hyrda lokaler och byggnader, utgifter, utomstatliga

S5089 Reparationer av hyrda lokaler och byggnader, periodiseringsposter, utomstatliga

S5301 Reparationer och underhåll, utgifter, utomstatliga

S5309 Reparationer och underhåll, periodiseringsposter, utomstatliga

PLO-punkt 3.4 - Resor

S5341 Resor, utgifter, utomstatliga

S5349 Resor, periodiseringsposter, utomstatliga

PLO-punkt 3.5 - Kurs- och konferensavgifter

S4141 Utomstatliga utbildningskostnader för egen personal - utgifter

S4149 Utomstatliga utbildningskostnader för egen personal, periodiseringsposter

S4241 Inomstatliga utbildningskostnader för egen personal, utgifter

S4249 Inomstatliga utbildningskostnader för egen personal, periodiseringsposter

S5363 Utbildningstjänster, utgifter, utomstatliga

S5413 Utbildningstjänster, utgifter, inomstatliga

PLO-punkt 3.6 - Varutransporter och fraktavgifter

S5367 Varutransporter och fraktavgifter, utgifter, utomstatliga

PLO-punkt 3.7 - Post och telefon

S5364 Post, utgifter, utomstatliga

S5365 Tele, utgifter, utomstatliga

PLO-punkt 3.9 - Datortjänster

S5362 Datatjänster, utgifter, utomstatliga

S5412 Datatjänster, utgifter, inomstatliga

PLO-punkt 3.10 - Övriga köpta tjänster

- S5368 Övriga tjänster, utgifter
- S536801 Övriga tjänster - utgifter, markhyror
- S536802 Övriga tjänster - utgifter, bank och försäkringstjänster
- S536899 Övriga tjänster - utgifter, övriga tjänster
- S5369 Tjänster, periodiseringsposter, utomstatliga
- S536995 Tjänster - periodiseringsposter, kostnadsnärlig anslagsavräkning
- S5418 Övriga tjänster, utgifter, inomstatliga
- S5419 Tjänster, periodiseringsposter, inomstatliga

PLO-punkt 3.11 - Pappersvaror, böcker, tidningar och kontorsmaterial

- S5353 Tryckning, publikationer och pappersvaror, utgifter, utomstatliga
- S5354 Kontorsmateriel, utgifter, utomstatliga
- S5401 Tryckning, publikationer och pappersvaror, utgifter, inomstatliga

PLO-punkt 3.13 - Övriga inventarier

- S5351 Korttidsinvesteringar (1-3 år och/eller 500 euro), utgifter, utomstatliga

PLO-punkt 3.14 - Övrigt

- S1011 Balanserade utgifter för utveckling - årets anskaffningsutgifter
- S1012 Balanserade utgifter för utveckling - årets utgifter, egen utveckling
- S1031 Rättigheter och andra immateriella anläggningstillgångar - årets anskaffningsutgifter
- S1032 Rättigheter och andra immateriella anläggningstillgångar - årets utgifter, egen utveckling
- S1111 Mark och befintliga byggnader m.m. - årets anskaffningsutgifter
- S111101 Byggnader, mark och annan fast egendom - årets anskaffningsutgifter, byggnader
- S111102 Byggnader, mark och annan fast egendom - årets anskaffningsutgifter, vägar
- S111103 Byggnader, mark och annan fast egendom - årets anskaffningsutgifter, järnvägar
- S111199 Byggnader, mark och annan fast egendom - årets anskaffningsutgifter, övrigt
- S1112 Byggnader, mark och annan fast egendom - årets utgifter, egen utveckling
- S111201 Byggnader, mark och annan fast egendom - årets utgifter, egen utveckling, byggnader
- S111202 Byggnader, mark och annan fast egendom - årets utgifter, egen utveckling, vägar

PLO-punkt 3.14 – Övrigt (fortsättning)

- S111203 Byggnader, mark och annan fast egendom - årets utgifter, egen utveckling, järnvägar
- S111299 Byggnader, mark och annan fast egendom - årets utgifter, egen utveckling, övrigt
- S1113 Nyproducerade byggnader och markanläggningar, årets anskaffningsutgifter
- S1191 Förbättringsutgifter på annans fastighet - årets anskaffningsutgifter
- S1192 Förbättringsutgifter på annans fastighet - årets utgifter, egen utveckling
- S1198 Förbättringsutgifter på annans fastighet, minskning av ackumulerade avskrivningar och nedskrivningar vid utrantering/fsg
- S1211 Maskiner, inventarier, installationer m.m. - årets anskaffningsutgifter
- S1212 Maskiner, inventarier, installationer m.m. - årets utgifter, egen utveckling
- S1214 Maskiner, inventarier, installationer m.m. överföringar från Pågående nyanläggningar
- S1215 Maskiner, inventarier, installationer m.m. minskning av ackumulerat anskaffningsvärde vid utrantering/försäljning
- S1216 Maskiner, inventarier, installationer m.m., IB ackumulerade avskrivningar och nedskrivningar
- S1217 Maskiner, inventarier, installationer m.m. årets avskrivningar och nedskrivningar
- S121902 Maskiner, inventarier, installationer m.m. årets uppskrivningar
- S1271 Pågående nyanläggningar - årets anskaffningsutgifter
- S127101 Pågående nyanläggningar - årets anskaffningsutgifter, byggnader
- S127102 Pågående nyanläggningar - årets anskaffningsutgifter, vägar
- S127103 Pågående nyanläggningar - årets anskaffningsutgifter, järnvägar
- S127199 Pågående nyanläggningar - årets anskaffningsutgifter, övrigt
- S1272 Pågående nyanläggningar - årets utgifter, egen utveckling
- S127201 Pågående nyanläggningar - årets utgifter, egen utveckling, byggnader
- S127202 Pågående nyanläggningar - årets utgifter, egen utveckling, vägar
- S127203 Pågående nyanläggningar - årets utgifter, egen utveckling, järnvägar
- S127299 Pågående nyanläggningar - årets utgifter, egen utveckling, övrigt
- S1281 Beredskapstillgångar - årets anskaffningsutgifter
- S128111 Beredskapstillgångar - årets anskaffningsutgifter, förstörelsematerial
- S128112 Beredskapstillgångar - årets anskaffningsutgifter, övrigt FM
- S1282 Beredskapstillgångar - årets utgifter, egen utveckling
- S128211 Beredskapstillgångar - årets utgifter, egen utveckling, Förstörelsematerial
- S128212 Beredskapstillgångar - årets utgifter, egen utveckling, Övrigt FM
- S1311 Andelar i hel-och delägda (onoterade bolag) - årets anskaffningsutgifter
- S1321 Andra långfristiga värdepappersinnehav, inomstatliga - årets anskaffningsutgifter

PLO-punkt 3.14 – Övrigt (fortsättning)

S132130 Årets anskaffningar inomstatliga värdepapper, insättningsgarantin
 S1331 Andra långfristiga värdepappersinnehav, utomstatliga - årets
 anskaffningsutgifter
 S137002 Andra långfristiga fordringar - utomstatliga, redovisade mot anslag
 Boverket
 S1381 Årets utlåning - inomstatlig
 S1391 Årets utlåning - utomstatlig
 S139801 Årets nedskrivningar - utomstatliga, SIDA
 S1410 Varulager och förråd
 S2512 Lån i Riksgäldskontoret, årets amorteringar
 S2522 Årets amorteringar av inomstatliga lån
 S253101 Tidigarelagda investeringar - förskotteringar från kommuner
 S253102 Tidigarelagda investeringar - lån, övriga
 S2532 Årets amorteringar av utomstatliga lån
 S253201 Tidigarelagda investeringar - amorteringar, kommuner
 S253202 Tidigarelagda investeringar - amorteringar övriga
 S4181 Övriga personalkostnader - utgifter
 S4189 Övriga personalkostnader - periodiseringsposter
 S4281 Inomstatliga övriga personalkostnader, utgifter
 S4289 Inomstatliga övriga personalkostnader, periodiseringsposter
 S5311 Inomstatliga offentligrättsliga avgifter - utgifter
 S5312 Utomstatliga offentligrättsliga avgifter, utgifter
 S5318 Inomstatliga offentligrättsliga avgifter, periodiseringsposter
 S5319 Utomstatliga offentligrättsliga avgifter - periodiseringsposter
 S5321 Skatter - utgifter
 S5331 Värnpliktersättningar - utgifter
 S5332 Statlig ålderspensionsavgift på dagpenning till värnpliktiga
 S5339 Värnpliktersättningar - periodiseringsposter
 S5355 Övriga varor, utgifter, utomstatliga
 S535501 Övriga varor - utgifter, Elapparater FM
 S535502 Övriga varor - utgifter, Bensin m m
 S535503 Övriga varor - utgifter, Plast gummi
 S535504 Övriga varor - utgifter, Ammunition sprängämnen
 S535505 Övriga varor - utgifter, Textil m m FM
 S535506 Övriga varor - utgifter, El gas värme vatten
 S535507 Övriga varor - utgifter, Prod av metall
 S535508 Övriga varor - utgifter, Sand grus m m
 S535509 Övriga varor - utgifter, Tegel cement m m
 S535599 Övriga varor - utgifter, övriga

PLO-punkt 3.14 – Övrigt (fortsättning)

- S5359 Varor, periodiseringsposter (exkl. korttidsinvesteringar), utomstatliga
- S535995 Varor - periodiseringsposter (exkl. korttidsinvesteringar), kostnadsmässig anslagsavräkning
- S5361 Forskningsuppdrag, utgifter, utomstatliga
- S537195 Reaförluster från avyttring anläggningstillgångar - inomstatliga, kostnadsmässig anslagsavräkning
- S5372 Reaförluster från avyttring av anläggningstillgångar - utomstatliga
- S537295 Reaförluster från avyttring av anläggningstillgångar - utomstatliga, kostnadsmässig anslagsavräkning
- S5408 Övriga varor, utgifter, inomstatliga
- S5409 Varor, periodiseringsposter, inomstatliga
- S5411 Forskningsuppdrag, utgifter, inomstatliga
- S5899 Aktivering/Särskild periodisering vid utveckling av anläggningstillgångar i egen regi
- S589995 Aktivering/Särskild periodisering vid utveckling av anläggningstillgångar i egen regi, kostnadsmässig anslagsavräkning
- S5911 Inomstatliga räntekostnader - utgifter
- S5912 Utomstatliga räntekostnader - utgifter
- S5918 Inomstatliga räntekostnader - periodiseringsposter
- S5919 Utomstatliga räntekostnader - periodiseringsposter
- S5961 Inomstatliga övriga finansiella kostnader - utgifter
- S596131 Realiserade valutakursförluster. Myndigheters valutasäkring hos Riksgälden
- S5962 Utomstatliga övriga finansiella kostnader - utgifter
- S5966 Förändring av avsättningar för finansiella kostnader i verksamheten
- S5968 Inomstatliga övriga finansiella kostnader - periodiseringsposter
- S5969 Utomstatliga övriga finansiella kostnader - periodiseringsposter
- S5999 Aktivering/Särskild periodisering vid utveckling av anläggningstillgångar i egen regi
- S6911 Avskrivningar och nedskrivningar
- S691195 Avskrivningar och nedskrivningar, kostnadsmässig anslagsavräkning
- S7551 Inomstatliga räntekostnader - utgifter
- S755130 inomstatliga räntekostnader, utgifter, insättningsgarantin
- S755155 Inomstatliga räntekostnader, utgifter, försäkringsrörelsen
- S7552 Utomstatliga räntekostnader - utgifter
- S755230 utomstatliga räntekostnader, utgifter, insättningsgarantin
- S7558 Inomstatliga räntekostnader - periodiseringsposter
- S7559 Utomstatliga räntekostnader - periodiseringsposter
- S7571 Inomstatliga övriga finansiella kostnader - utgifter
- S757130 inomstatliga övriga finansiella kostnader, utgifter, insättningsgarantin

PLO-punkt 3.14 – Övrigt (fortsättning)

S7572 Utomstatliga övriga finansiella kostnader - utgifter

S757230 utomstatliga övriga finansiella kostnader, utgifter, insättningsgarantin

S7578 Inomstatliga övriga finansiella kostnader - periodiseringsposter

S7579 Utomstatliga övriga finansiella kostnader – periodiseringsposter

Bilaga 5 Definition av PLO-punkter enligt alternativ 2

PLO-punkt 3.3 - Köpta bygg-, maskin- och transportreparationer

S5081 Reparationer av hyrda lokaler och byggnader, utgifter, utomstatliga

S5089 Reparationer av hyrda lokaler och byggnader, periodiseringsposter, utomstatliga

S5301 Reparationer och underhåll, utgifter, utomstatliga

S5309 Reparationer och underhåll, periodiseringsposter, utomstatliga

PLO-punkt 3.4 - Resor

S5341 Resor, utgifter, utomstatliga

S5349 Resor, periodiseringsposter, utomstatliga

PLO-punkt 3.5 - Kurs- och konferensavgifter

S4141 Utomstatliga utbildningskostnader för egen personal - utgifter

S4149 Utomstatliga utbildningskostnader för egen personal, periodiseringsposter

S4241 Inomstatliga utbildningskostnader för egen personal, utgifter

S4249 Inomstatliga utbildningskostnader för egen personal, periodiseringsposter

S5363 Utbildningstjänster, utgifter, utomstatliga

S5413 Utbildningstjänster, utgifter, inomstatliga

PLO-punkt 3.9 - Datortjänster

S5362 Datatjänster, utgifter, utomstatliga

S5412 Datatjänster, utgifter, inomstatliga

PLO-punkt 3.10 - Övriga köpta tjänster

S4151 Sjuk- och hälsovård - utgifter

S5353 Tryckning, publikationer och pappersvaror, utgifter, utomstatliga

S5361 Forskningsuppdrag, utgifter, utomstatliga

S5364 Post, utgifter, utomstatliga

S5365 Tele, utgifter, utomstatliga

S5366 Leasingavgifter avseende operationell leasing samt maskinhyror, utgifter, utomstatliga

S5367 Varutransporter och fraktavgifter, utgifter, utomstatliga

S5368 Övriga tjänster, utgifter

S536801 Övriga tjänster - utgifter, markhyror

PLO-punkt 3.10 - Övriga köpta tjänster (fortsättning)

- S536802 Övriga tjänster - utgifter, bank och försäkringstjänster
- S536899 Övriga tjänster - utgifter, övriga tjänster
- S5369 Tjänster, periodiseringsposter, utomstatliga
- S536995 Tjänster - periodiseringsposter, kostnadsmässig anslagsavräkning
- S5401 Tryckning, publikationer och pappersvaror, utgifter, inomstatliga
- S5411 Forskningsuppdrag, utgifter, inomstatliga
- S5418 Övriga tjänster, utgifter, inomstatliga
- S5419 Tjänster, periodiseringsposter, inomstatliga

PLO-punkt 3.14 - Övrigt

- S1011 Balanserade utgifter för utveckling - årets anskaffningsutgifter
- S1012 Balanserade utgifter för utveckling - årets utgifter, egen utveckling
- S1031 Rättigheter och andra immateriella anläggningstillgångar - årets anskaffningsutgifter
- S1032 Rättigheter och andra immateriella anläggningstillgångar - årets utgifter, egen utveckling
- S1111 Mark och befintliga byggnader m.m. - årets anskaffningsutgifter
- S111101 Byggnader, mark och annan fast egendom - årets anskaffningsutgifter, byggnader
- S111102 Byggnader, mark och annan fast egendom - årets anskaffningsutgifter, vägar
- S111103 Byggnader, mark och annan fast egendom - årets anskaffningsutgifter, järnvägar
- S111199 Byggnader, mark och annan fast egendom - årets anskaffningsutgifter, övrigt
- S1112 Byggnader, mark och annan fast egendom - årets utgifter, egen utveckling
- S111201 Byggnader, mark och annan fast egendom - årets utgifter, egen utveckling, byggnader
- S111202 Byggnader, mark och annan fast egendom - årets utgifter, egen utveckling, vägar
- S111203 Byggnader, mark och annan fast egendom - årets utgifter, egen utveckling, järnvägar
- S111299 Byggnader, mark och annan fast egendom - årets utgifter, egen utveckling, övrigt
- S1113 Nyproducerade byggnader och markanläggningar, årets anskaffningsutgifter
- S1191 Förbättringsutgifter på annans fastighet - årets anskaffningsutgifter
- S1192 Förbättringsutgifter på annans fastighet - årets utgifter, egen utveckling

PLO-punkt 3.14 – Övrigt (fortsättning)

- S1198 Förbättringsutgifter på annans fastighet, minskning av ackumulerade avskrivningar och nedskrivningar vid utrangering/fsg
- S1211 Maskiner, inventarier, installationer m.m. - årets anskaffningsutgifter
- S1212 Maskiner, inventarier, installationer m.m. - årets utgifter, egen utveckling
- S1214 Maskiner, inventarier, installationer m.m. överföringar från Pågående nyanläggningar
- S1215 Maskiner, inventarier, installationer m.m. minskning av ackumulerat anskaffningsvärde vid utrangering/försäljning
- S1216 Maskiner, inventarier, installationer m.m., IB ackumulerade avskrivningar och nedskrivningar
- S1217 Maskiner, inventarier, installationer m.m. årets avskrivningar och nedskrivningar
- S121902 Maskiner, inventarier, installationer m.m. årets uppskrivningar
- S1271 Pågående nyanläggningar - årets anskaffningsutgifter
- S127101 Pågående nyanläggningar - årets anskaffningsutgifter, byggnader
- S127102 Pågående nyanläggningar - årets anskaffningsutgifter, vägar
- S127103 Pågående nyanläggningar - årets anskaffningsutgifter, järnvägar
- S127199 Pågående nyanläggningar - årets anskaffningsutgifter, övrigt
- S1272 Pågående nyanläggningar - årets utgifter, egen utveckling
- S127201 Pågående nyanläggningar - årets utgifter, egen utveckling, byggnader
- S127202 Pågående nyanläggningar - årets utgifter, egen utveckling, vägar
- S127203 Pågående nyanläggningar - årets utgifter, egen utveckling, järnvägar
- S127299 Pågående nyanläggningar - årets utgifter, egen utveckling, övrigt
- S1281 Beredskapstillgångar - årets anskaffningsutgifter
- S128111 Beredskapstillgångar - årets anskaffningsutgifter, förstörelsematerial
- S128112 Beredskapstillgångar - årets anskaffningsutgifter, övrigt FM
- S1282 Beredskapstillgångar - årets utgifter, egen utveckling
- S128211 Beredskapstillgångar - årets utgifter, egen utveckling, Förstörelsematerial
- S128212 Beredskapstillgångar - årets utgifter, egen utveckling, Övrigt FM
- S1311 Andelar i hel-och delägda (onoterade bolag) - årets anskaffningsutgifter
- S1321 Andra långfristiga värdepappersinnehav, inomstatliga - årets anskaffningsutgifter
- S132130 Årets anskaffningar inomstatliga värdepapper, insättningsgarantin
- S1331 Andra långfristiga värdepappersinnehav, utomstatliga - årets anskaffningsutgifter
- S137002 Andra långfristiga fordringar - utomstatliga, redovisade mot anslag Boverket
- S1381 Årets utlåning - inomstatlig
- S1391 Årets utlåning - utomstatlig
- S139801 Årets nedskrivningar - utomstatliga, SIDA

PLO-punkt 3.14 – Övrigt (fortsättning)

- S1410 Varulager och förråd
- S2512 Lån i Riksgäldskontoret, årets amorteringar
- S2522 Årets amorteringar av inomstatliga lån
- S253101 Tidigarelagda investeringar - förskotteringar från kommuner
- S253102 Tidigarelagda investeringar - lån, övriga
- S2532 Årets amorteringar av utomstatliga lån
- S253201 Tidigarelagda investeringar - amorteringar, kommuner
- S253202 Tidigarelagda investeringar - amorteringar övriga
- S4181 Övriga personalkostnader - utgifter
- S4189 Övriga personalkostnader - periodiseringsposter
- S4281 Inomstatliga övriga personalkostnader, utgifter
- S4289 Inomstatliga övriga personalkostnader, periodiseringsposter
- S5311 Inomstatliga offentligrättsliga avgifter - utgifter
- S5312 Utomstatliga offentligrättsliga avgifter, utgifter
- S5318 Inomstatliga offentligrättsliga avgifter, periodiseringsposter
- S5319 Utomstatliga offentligrättsliga avgifter - periodiseringsposter
- S5321 Skatter - utgifter
- S5331 Värnpliktersättningar - utgifter
- S5332 Statlig ålderspensionsavgift på dagpenning till värnpliktiga
- S5339 Värnpliktersättningar - periodiseringsposter
- S5351 Korttidsinvesteringar (1-3 år och/eller 500 euro), utgifter, utomstatliga
- S5354 Kontorsmateriel, utgifter, utomstatliga
- S5355 Övriga varor, utgifter, utomstatliga
- S535501 Övriga varor - utgifter, Elapparater FM
- S535502 Övriga varor - utgifter, Bensin m m
- S535503 Övriga varor - utgifter, Plast gummi
- S535504 Övriga varor - utgifter, Ammunition sprängäm
- S535505 Övriga varor - utgifter, Textil m m FM
- S535506 Övriga varor - utgifter, El gas värme vatten
- S535507 Övriga varor - utgifter, Prod av metall
- S535508 Övriga varor - utgifter, Sand grus m m
- S535509 Övriga varor - utgifter, Tegel cement m m
- S535599 Övriga varor - utgifter, övriga
- S5359 Varor, periodiseringsposter (exkl. korttidsinvesteringar), utomstatliga
- S535995 Varor - periodiseringsposter (exkl. korttidsinvesteringar), kostnadsmässig
anslagsavräkning
- S537195 Reaförluster från avyttring anläggningstillgångar - inomstatliga,
kostnadsmässig anslagsavräkning
- S5372 Reaförluster från avyttring av anläggningstillgångar - utomstatliga

PLO-punkt 3.14 – Övrigt (fortsättning)

- S537295 Reaförluster från avyttring av anläggningstillgångar - utomstatliga, kostnadsässig anslagsavräkning
- S5408 Övriga varor, utgifter, inomstatliga
- S5409 Varor, periodiseringsposter, inomstatliga
- S5899 Aktivering/Särskild periodisering vid utveckling av anläggningstillgångar i egen regi
- S589995 Aktivering/Särskild periodisering vid utveckling av anläggningstillgångar i egen regi, kostnadsässig anslagsavräkning
- S5911 Inomstatliga räntekostnader - utgifter
- S5912 Utomstatliga räntekostnader - utgifter
- S5918 Inomstatliga räntekostnader - periodiseringsposter
- S5919 Utomstatliga räntekostnader - periodiseringsposter
- S5961 Inomstatliga övriga finansiella kostnader - utgifter
- S596131 Realiserade valutakursförluster. Myndigheters valutasäkring hos Riksgälden
- S5962 Utomstatliga övriga finansiella kostnader - utgifter
- S5966 Förändring av avsättningar för finansiella kostnader i verksamheten
- S5968 Inomstatliga övriga finansiella kostnader - periodiseringsposter
- S5969 Utomstatliga övriga finansiella kostnader - periodiseringsposter
- S5999 Aktivering/Särskild periodisering vid utveckling av anläggningstillgångar i egen regi
- S6911 Avskrivningar och nedskrivningar
- S691195 Avskrivningar och nedskrivningar, kostnadsässig anslagsavräkning
- S7551 Inomstatliga räntekostnader - utgifter
- S755130 inomstatliga räntekostnader, utgifter, insättningsgarantin
- S755155 Inomstatliga räntekostnader, utgifter, försäkringsrörelsen
- S7552 Utomstatliga räntekostnader - utgifter
- S755230 utomstatliga räntekostnader, utgifter, insättningsgarantin
- S7558 Inomstatliga räntekostnader - periodiseringsposter
- S7559 Utomstatliga räntekostnader - periodiseringsposter
- S7571 Inomstatliga övriga finansiella kostnader - utgifter
- S757130 inomstatliga övriga finansiella kostnader, utgifter, insättningsgarantin
- S7572 Utomstatliga övriga finansiella kostnader - utgifter
- S757230 utomstatliga övriga finansiella kostnader, utgifter, insättningsgarantin
- S7578 Inomstatliga övriga finansiella kostnader - periodiseringsposter
- S7579 Utomstatliga övriga finansiella kostnader – periodiseringsposter

Referenser

Arbetsgivarverket, *Löneomräkning i det statliga ramanslagssystemet*, Rapportserie 2011:2, <https://www.arbetsgivarverket.se/avtal--skrifter/rapporter/loneomrakningen-i-det-statliga-ramanslagssystemet/> (Hämtad 2018-10-25)

ESV 2010:18, *Översyn av försvarsprisindex för materiel*, Stockholm

ESV 2017:71, *Statliga inrapporteringskoder 2018*, Stockholm

Konjunkturinstitutet, *Prognosjämförelse*, <https://www.konj.se/publikationer/konjunkturlaget/prognosjamforelse.html> (Hämtad 2018-10-25)

Prop. 1991/92:100, *med förslag till statsbudget för budgetåret 1992/93*, Stockholm: Finansdepartementet

Prop. 1992/93:100, *med förslag till statsbudget för budgetåret 1993/94*, bilaga 1, Stockholm: Finansdepartementet

Prop. 1993/94:100, *Förslag till statsbudget för budgetåret 1994/95*, Stockholm: Finansdepartementet

Prop. 2005/06:100, *2006 års ekonomiska vårproposition*, Stockholm: Finansdepartementet

Prop. 2006/07:100, *2007 års ekonomiska vårproposition*, Stockholm: Finansdepartementet

Prop. 2007/08:100, *2008 års ekonomiska vårproposition*, Stockholm: Finansdepartementet

Prop. 2008/09:100, *2009 års ekonomiska vårproposition*, Stockholm: Finansdepartementet

Prop. 2009/10:100, *2010 års ekonomiska vårproposition*, Stockholm: Finansdepartementet

Prop. 2010/11:100, *2011 års ekonomiska vårproposition*, Stockholm: Finansdepartementet

Prop. 2011/12:100, *2012 års ekonomiska vårproposition*, Stockholm: Finansdepartementet

Prop. 2012/13:100, *2013 års ekonomiska vårproposition*, Stockholm:
Finansdepartementet

Prop. 2013/14:100, *2014 års ekonomiska vårproposition*, Stockholm:
Finansdepartementet

Prop. 2014/15:100, *2015 års ekonomiska vårproposition*, Stockholm:
Finansdepartementet

Prop. 2015/16:100, *2016 års ekonomiska vårproposition*, Stockholm:
Finansdepartementet

Prop. 2016/17:100, *2017 års ekonomiska vårproposition*, Stockholm:
Finansdepartementet

Prop. 2017/18:1, *Budgetpropositionen för 2018*, Stockholm: Finansdepartementet

Prop. 2017/18:100, *2018 års ekonomiska vårproposition*, Stockholm:
Finansdepartementet

SoU 2002:32, Arbetsgivarpolitikutredningen, *Den arbetsgivarpolitiska delegeringen i staten – en samlad utvärdering*, Stockholm: Fritzes

Statistiska centralbyrån, *Beskrivning av KPIF-måtten, 2017-09-07*,
<https://www.scb.se/contentassets/1f716a4f0bf74190b91814a3ad1a31ac/dokumentation-kpif.pdf> (Hämtad 2018-10-25)

Statistiska centralbyrån, *Konsumentprisindex (KPI) 2018*, PR0101,
https://www.scb.se/contentassets/a1e257bb3a574420b9d3f2ff59851c0a/pr0101_do_2018_180220_kk.pdf (Hämtad 2018-10-25)

Statistiska centralbyrån, *Konsumentprisindex (KPI)*,
<http://www.sverigeisiffror.scb.se/hitta-statistik/statistik-efter-amne/priser-och-konsumtion/konsumentprisindex/konsumentprisindex-kpi/> (Hämtad 2018-10-25)

Statistiska centralbyrån, *Konsumentprisindex (KPI) totalt, fastställda tal, 1980=100. Månad 1980M01 - 2005M12*,
http://www.statistikdatabasen.scb.se/pxweb/sv/ssd/START_PR_PR0101_PR0101A/KPIFastM/?rxid=f45f90b6-7345-4877-ba25-9b43e6c6e299
(Hämtad 2018-10-25)

Statistiska centralbyrån, *Konsumentprisindex (KPI) totalt, fastställda tal (två decimaler)*, 1980=100. Månad 2006M01 - 2018M09,
http://www.statistikdatabasen.scb.se/pxweb/sv/ssd/START__PR__PR0101__PR0101A/KPIFastM2/?rxid=f45f90b6-7345-4877-ba25-9b43e6c6e299
(Hämtad 2018-10-25)

Statistiska centralbyrån, *Konsumentprisindex (KPI) efter varu-/tjänstegrupp (COICOP)*, 1980=100. Månad 1980M01 - 2018M09,
http://www.statistikdatabasen.scb.se/pxweb/sv/ssd/START__PR__PR0101__PR0101A/KPICOI80M/?rxid=f45f90b6-7345-4877-ba25-9b43e6c6e299
(Hämtad 2018-10-25)

Statistiska centralbyrån, *Konsumentprisindex med fast ränta (KPIF), index 1987=100*. Månad 1987M01 - 2018M09,
http://www.statistikdatabasen.scb.se/pxweb/sv/ssd/START__PR__PR0101__PR0101G/KPIFInd/?rxid=f45f90b6-7345-4877-ba25-9b43e6c6e299 (Hämtad 2018-10-25)

Statistiska centralbyrån, *Konsumentprisindex med fast ränta och konstant skatt (KPIF-KS), index 1987=100*. Månad 1987M01 - 2018M09,
http://www.statistikdatabasen.scb.se/pxweb/sv/ssd/START__PR__PR0101__PR0101I/KPIFCTInd/?rxid=f45f90b6-7345-4877-ba25-9b43e6c6e299
(Hämtad 2018-10-25)

Statistiska centralbyrån, *SPIN 2015, Standard för svensk produktindelning efter näringsgren 2015*,
<https://www.scb.se/contentassets/3d3c9385022044729817886733da6217/spin-2015-20170327.pdf> (Hämtad 2018-10-25)

Statistiska centralbyrån, *Så mäter SCB inflation – skillnaden mellan KPI, KPIF och HIKP*, <http://www.sverigeisiffror.scb.se/hitta-statistik/artiklar/2017/Sa-mater-SCB-inflation--skillnaden-mellan-KPI-KPIF-och-HIKP/> (Hämtad 2018-10-25)

Lagar och förordningar

Förordning (2002:831) om myndigheters rätt till kompensation för ingående mervärdesskatt

ESV gör Sverige rikare

- Vi har kontroll på statens finanser, utvecklar ekonomistyrningen och granskar Sveriges EU-medel.
- Vi arbetar i nära samverkan med Regeringskansliet och myndigheterna.