

# Rapport

## Statsbudgetens utfall 2007



EKONOMISTYRNINGSVERKET

**ESV:s rapporter innehåller regeringsuppdrag, uppdrag från myndigheter och andra instanser eller egeninitierade utredningar.**

Publikationen kan laddas ner som tillgänglig PDF och beställas från [www.esv.se](http://www.esv.se). Word-formatet kan tillhandahållas via Publikationsservice.

**Datum:** 2008-03-17

**Dnr:** 59-132/2008

**ESV-nr:** 2008:7

**Copyright:** ESV

**Rapportansvarig:** Jörgen Hansson

## Förord

Ekonomistyrningsverket (ESV) överlämnar årligen *Statsbudgetens utfall* till regeringen omkring den 15 mars. Till grund för redovisningen ligger statsredovisningen med uppgifter från riksdagen, regeringen och myndigheterna. ESV svarar för statsredovisningen inklusive sammanställning och analys. Samtidigt överlämnas underlaget till Årsredovisning för staten.

I detta ärende har generaldirektör Yvonne Gustafsson beslutat. Utredaren Jörgen Hansson har varit föredragande. I den slutgiltiga handläggningen har också avdelningschefen Ingemar Härneskog, experterna Svante Hellman och Mikael Marelius samt utredarna Ann-Sofie Andersson, Helene Diyabanza, Eva Engberg, Niklas Halén, Joakim Lundgren, Dordi Rasmusson och Helen Rhawi deltagit.

## Innehåll

<b>1 Sammanfattning</b> .....	<b>6</b>
<b>2 Inledning</b> .....	<b>7</b>
<b>3 Statsbudgetens saldo m.m.</b> .....	<b>8</b>
3.1 Statsbudgetens saldo 2007 .....	8
3.2 Statsbudgeten 2006 och 2007 .....	8
3.3 Utgiftstak för staten 2007 .....	9
3.4 Underliggande saldo och engångseffekter .....	10
Underliggande saldo 1990–2007 .....	10
Engångseffekter 2007 .....	11
<b>4 Statsbudgetens inkomster 2007</b> .....	<b>14</b>
4.1 Skatter m.m. ....	14
1100–1200 Skatt på arbete .....	14
1300 Skatt på kapital .....	15
1400–1500 Skatt på konsumtion och insatsvaror och import .....	16
1600 Restförda och övriga skatter .....	19
1700–1800 Avgående poster och periodiseringar .....	20
4.2 Övriga inkomster .....	20
2000 Inkomster av statens verksamhet .....	21
2100 Rörelseöverskott .....	22
2200 Överskott av statens fastighetsförvaltning .....	22
2300 Ränteinkomster .....	22
2400 Inkomster av statens aktier .....	22
2500 Offentligrättsliga avgifter .....	22
2600 Försäljningsinkomster .....	22
2700 Böter m.m. ....	22
2800 Övriga inkomster av statens verksamhet .....	22
3000 Inkomster av försäld egendom .....	22
4000 Återbetalning av lån .....	22
5000 Kalkylmässiga inkomster .....	22
5211 Statliga pensionsavgifter .....	22
6000 Bidrag m.m. från EU .....	22
7000 Avräkningar m.m. i anslutning till skattesystemet .....	22
8000 Utgifter som redovisas som krediteringar på skattekonto .....	22
<b>5 Statsbudgetens utgifter 2007</b> .....	<b>22</b>
5.1 Makroekonomiska förutsättningar och beslut .....	22
5.2 Statsbudgetens utgifter m.m. 2007 .....	22
5.3 Indragningar .....	22
5.4 Medgivna överskridanden .....	22
5.5 Politikområden .....	22
5.6 Realekonomisk fördelning av statsbudgeten .....	22

5.7 Bemyndiganden .....	22
<b>6 Utfall per utgiftsområde .....</b>	<b>22</b>
6.1 Utgiftsområde 1 Rikets styrelse.....	22
6.2 Utgiftsområde 2 Samhällsekonomi och förvaltning .....	22
6.3 Utgiftsområde 3 Skatt, tull och exekution .....	22
6.4 Utgiftsområde 4 Rättsväsendet .....	22
6.5 Utgiftsområde 5 Internationell samverkan .....	22
6.6 Utgiftsområde 6 Försvar samt beredskap mot sårbarhet .....	22
6.7 Utgiftsområde 7 Internationellt bistånd .....	22
6.8 Utgiftsområde 8 Migration .....	22
6.9 Utgiftsområde 9 Hälsovård, sjukvård och social omsorg.....	22
6.10 Utgiftsområde 10 Ekonomisk trygghet vid sjukdom och handikapp .....	22
6.11 Utgiftsområde 11 Ekonomisk trygghet vid ålderdom.....	22
6.12 Utgiftsområde 12 Ekonomisk trygghet för familjer och barn.....	22
6.13 Utgiftsområde 13 Arbetsmarknad .....	22
6.14 Utgiftsområde 14 Arbetsliv.....	22
6.15 Utgiftsområde 15 Studiestöd.....	22
6.16 Utgiftsområde 16 Utbildning och universitetsforskning .....	22
6.17 Utgiftsområde 17 Kultur, medier, trossamfund och fritid .....	22
6.18 Utgiftsområde 18 Samhällsplanering, bostadsförsörjning och byggande samt konsumentpolitik .....	22
6.19 Utgiftsområde 19 Regional utveckling.....	22
6.20 Utgiftsområde 20 Allmän miljö- och naturvård .....	22
6.21 Utgiftsområde 21 Energi .....	22
6.22 Utgiftsområde 22 Kommunikationer.....	22
6.23 Utgiftsområde 23 Jord- och skogsbruk, fiske med anslutande näringar.....	22
6.24 Utgiftsområde 24 Näringsliv .....	22
6.25 Utgiftsområde 25 Allmänna bidrag till kommuner .....	22
6.26 Utgiftsområde 26 Statskuldsräntor m.m. ....	22
6.27 Utgiftsområde 27 Avgiften till Europeiska gemenskapen .....	22
6.28 Förändring av anslagsbehållningar .....	22
6.29 Riksgäldskontorets nettoutlåning .....	22
6.30 Kassamässig korrigerings.....	22
6.31 Ålderspensionssystemet vid sidan av statsbudgeten.....	22
<b>Bilaga 1 Specifikation statsbudgetens inkomster för budgetåren 2005-2007</b>	
<b>Bilaga 2 Specifikation av statsbudgetens utgifter för budgetåren 2007</b>	
<b>Bilaga 3 Specifikation bemyndiganden 2007</b>	

# 1 Sammanfattning

*Statsbudgetens saldo* blev ett överskott på 103 210 miljoner kronor. I den ursprungliga statsbudgeten beräknades ett överskott på 63 215 miljoner kronor. Överskottet blev således 39 994 miljoner kronor större än beräknat.

*Statsbudgetens inkomster* blev 9 941 miljoner kronor högre än beräkningen i statsbudgeten.

*Statsbudgetens utgifter m.m.* blev 30 053 miljoner kronor lägre än beräkningen i statsbudgeten. I förhållande till totalt anvisat (statsbudget och tilläggsbudget) blev utgifterna 43 015 miljoner kronor lägre.

*Taket för statens utgifter 2007* underskreds med 27 848 miljoner kronor. Utgiftstaket för staten uppgick till 938 000 miljoner kronor för 2007 enligt riksdagens beslut. De statliga utgifter, som omfattades av utgiftstaket, uppgick till 910 152 miljoner kronor.

## 2 Inledning

*Statsbudgetens utfall 2007* överlämnas till regeringen och publiceras på ESV:s webbplats den 17 mars 2008. Det bygger på myndigheternas slutliga rapportering till statsredovisningen vid ESV. Statsbudgetens utfall ingår efter beredning i Regeringskansliet i *Årsredovisning för staten 2007*, som regeringen överlämnar till riksdagen i mitten av april. ESV planerar att publicera kompletterande information om statsbudgeten m.m. i *Tidsserier, statsbudgeten 2007* i juni 2008, som ingår i Sveriges officiella statistik.

### 3 Statsbudgetens saldo m.m.

Statsbudgeten skall omfatta alla inkomster och utgifter, med vissa specificerade undantag, samt andra betalningar som påverkar statens lånebehov enligt 16 § lagen (1996:1059) om statsbudgeten. Statsbudgetens saldo är därmed detsamma som statens lånebehov (med omvänt tecken). Ett positivt saldo innebär att staten har möjlighet att amortera på statskulden. Ett negativt saldo innebär att staten behöver låna.

#### 3.1 Statsbudgetens saldo 2007

Budgetsaldot uppgick 2007 till 103 210 miljoner kronor (tabell 1). I statsbudgeten beräknades budgetsaldot till 63 215 miljoner kronor. Skillnaden mellan utfallet och statsbudgeten blev därmed 39 994 miljoner kronor. Med statsbudgeten avses i det följande den ursprungliga statsbudgeten antagen av riksdagen i december 2006, exklusive tilläggsbudget. I bilaga 1 redovisas utfall eller prognoser för samtliga inkomstitlar och i bilaga 2 redovisas det slutliga utfallet för samtliga anslag på statsbudgeten.

**Tabell 1 Statsbudgetens utfall 2007**

	Statsbudget	Tilläggs- budget	Utfall 2007	Skillnad mot statsbudget
<b>Totala inkomster</b>	<b>853 775</b>		<b>863 716</b>	<b>9 941</b>
Skatter m.m.	787 504		815 642	28 138
Övriga inkomster	66 271		48 074	-18 197
<b>Totala utgifter</b>	<b>790 560</b>	<b>12 961</b>	<b>760 507</b>	<b>-30 053</b>
Utgiftsområden exkl. räntor	732 800	12 961	721 917	-10 883
Statsskuldsräntor m.m.	43 170		47 255	4 085
Riksgäldskontorets nettoutlåning	14 590		-4 340	-18 930
Kassamässig korrigerig	0		-4 325	-4 325
<b>Budgetsaldo</b>	<b>63 215</b>	<b>-12 961</b>	<b>103 210</b>	<b>39 994</b>

Anm: Med statsbudgeten avses här den ursprungliga statsbudgeten antagen av riksdagen i december 2006, exkl. tilläggsbudget. I beloppet för utgiftsområden exkl. räntor ingår beräknad förändring av anslagsbehållningar, -329 miljoner kronor.

#### 3.2 Statsbudgeten 2006 och 2007

I tabellen nedan redovisas statsbudgetens utfall för 2006 och 2007. Statsbudgetens överskott 2007 blev 84 837 miljoner kronor högre än 2006.

Statsbudgetens inkomster ökade med 53 401 miljoner kronor (6,6 procent) mellan 2006 och 2007. Skatter m.m. ökade med 9 326 miljoner kronor. Indirekta skatter på arbete beräknas öka med 22 250 miljoner kronor (6,1 procent), medan Direkta skatter på arbete beräknas minska med 8 435 miljoner kronor (-1,7 procent). Inkomster av

Skatt på kapital beräknas öka med 18 969 miljoner kronor (9,9 procent) och Skatt på konsumtion och insatsvaror med 23 244 miljoner kronor (6,3 procent). Utfallet för avgående poster, skatter till andra sektorer beräknas uppgå till -648 638 miljoner kronor för 2007 och -613 713 miljoner kronor för 2006. Skillnaden är -34 924 miljoner kronor. Periodiseringar beräknas uppgå till -9 602 miljoner kronor för 2007 och till 5 506 miljoner kronor för 2006. Skillnaden är således -15 109 miljoner kronor. Övriga inkomster ökade med 44 076 miljoner kronor. Det beror främst på att utdelningen på statens aktier ökade med 10 286 miljoner kronor (44,8 procent) och på att Inkomster av försäld egendom främst försäljning av aktier ökade med 17 959 miljoner kronor.

Statsbudgetens utgifter minskade med 31 435 miljoner kronor (4,0 procent) mellan 2006 och 2007. Det beror främst Riksgäldskontorets nettoutlåning. Utfallet för 2007 blev -4 340 miljoner kronor, vilket är 31 841 miljoner kronor lägre än 2006. Utgifterna för utgiftsområden exklusive Statsskuldräntor m.m. ökade med 5 851 miljoner kronor (0,8 procent). Utgifterna inom utgiftsområde 13 Arbetsmarknad minskade med 13 617 miljoner kronor (19,0 procent), medan utgifterna inom utgiftsområde Kommunikationer ökade med 13 335 miljoner kronor (43,1 procent). Inom utgiftsområde Ekonomisk trygghet vid sjukdom och handikapp minskade utgifterna med 6 219 miljoner kronor (4,9 procent) mellan 2006 och 2007.

**Tabell 2 Statsbudgetens utfall 2006-2007**

Miljoner kronor	Utfall 2007	Utfall 2006	Skillnad mot 2006
<b>Totala inkomster</b>	<b>863 716</b>	<b>810 315</b>	<b>53 401</b>
Skatter m.m.	815 642	806 316	9 326
Övriga inkomster	48 074	3 999	44 076
<b>Totala utgifter</b>	<b>760 507</b>	<b>791 942</b>	<b>-31 435</b>
Utgiftsområden exkl. räntor	721 917	716 066	5 851
Statsskuldräntor m.m.	47 255	49 472	-2 218
Riksgäldskontorets nettoutlåning	-4 340	27 502	-31 841
Kassamässig korrigering	-4 325	-1 098	-3 228
<b>Budgetsaldo</b>	<b>103 210</b>	<b>18 373</b>	<b>84 837</b>

### 3.3 Utgiftstak för staten 2007

Det statliga utgiftstaket för 2007 fastställdes till 938 000 miljoner kronor av riksdagen. Samtliga utgiftsområden exklusive utgiftsområde 26 Statsskuldräntor m.m. omfattas av utgiftstaket. I de takbegränsade utgifterna ingår även utgifterna för ålderspensionssystemet vid sidan av statsbudgeten. Enligt statsbudgetens utfall 2007 uppgick de utgifter som omfattas av utgiftstaket till 910 144 miljoner kronor. Det innebär att det statliga utgiftstaket underskreds med 27 856 miljoner kronor. År 2006 underskreds taket med 11 797 miljoner kronor.

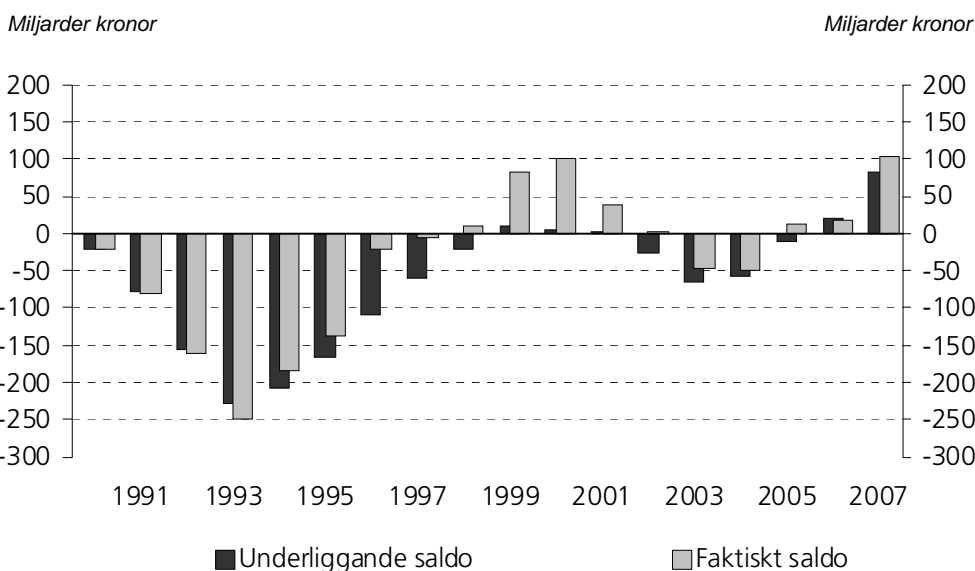
**Tabell 3 Takbegränsande utgifter 2007**

Miljoner kronor				
	SB 2007	Utfall 2007	Skillnad 2007	Utfall 2006
Utgiftsområden exkl. räntor	732 800	721 917	-10 883	716 066
Ålderspensionssystemet vid sidan av statsbudgeten	189 379	188 235	-1 144	179 138
<b>Takbegränsande utgifter</b>	<b>922 179</b>	<b>910 152</b>	<b>-12 027</b>	<b>895 203</b>
Marginal till utgiftstaket	15 821	27 848	12 027	11 797
<b>Utgiftstak</b>	<b>938 000</b>	<b>938 000</b>		<b>907 000</b>

### 3.4 Underliggande saldo och engångseffekter

#### Underliggande saldo 1990–2007

Statsfinanserna påverkas av tillfälliga eller engångsvisa händelser, det vill säga transaktioner av extraordinär karaktär. Förekomsten av sådana poster försvårar analysen över tiden. Genom att exkludera engångseffekterna får man ett bättre mått på den underliggande utvecklingen. I detta avsnitt identifieras större poster av denna typ för 2007 och 2006 (se tabell) och de största engångseffekterna för 2007 kommenteras. I figuren nedan visas faktiskt och underliggande saldo för perioden 1990–2007<sup>1</sup>. Justeringar har även gjorts för vissa ändrade redovisningsprinciper för att få jämförbarhet mellan åren.

**Diagram 1 Statsbudgetens faktiska och underliggande saldo för 2007**

Såväl det faktiska som det underliggande saldot visade 2007 betydande överskott, markant större än året innan. Det underliggande saldot var något lägre än det faktiska eftersom engångseffekterna detta år var positiva, främst till följd av försäljning av aktier i TeliaSonera och stora extrautdelningar från statliga bolag. Det faktiska saldot är på samma nivå som föregående toppnotering, år 2000. Då berodde emellertid

nästana hela överskottet på engångsvisa försäljningsinkomster samt överföringar från AP-fonden. Det underliggande överskottet var alltså betydligt lägre än 2007.

**Tabell 4 Statsbudgetens faktiska och underliggande saldo åren 1990–2007**

Miljoner kronor									
Budgetår	1990	1991	1992	1993	1994	1995	1996	1997	1998
Faktiskt saldo <sup>1</sup>	-19 420	-81 405	-161 066	-249 955	-184 869	-138 552	-21 002	-6 228	9 662
Underliggande saldo	-19 875	-77 709	-155 276	-228 057	-208 342	-165 369	-109 481	-59 093	-19 955
Budgetår	1999	2000	2001	2002	2003	2004	2005	2006	2007
Faktiskt saldo	81 956	101 932	38 747	3 489	-46 552	-50 513	14 054	18 373	103 210
Underliggande saldo	9 937	5 708	2 054	-25 907	-64 953	-57 608	-9 776	20 439	84 283

<sup>1</sup> Fr.o.m. 1997 löper statsbudgeten per kalenderår. Från samma år tillämpas ett nytt saldobegrepp som är identiskt med statens lånebehov. För tidigare år redovisas här därför statens lånebehov per kalenderår. Lånebehovet har dessutom justerats för åren 1990-1993 i enlighet med dess nuvarande definition.

### Engångseffekter 2007

Engångseffekterna 2007 beräknas totalt påverka saldot positivt med 18 927 miljoner kronor. 2006 var engångseffekterna totalt sett negativa. Det vanligaste är dock att de är positiva. Genomsnittet för de senaste femton åren ligger på drygt 33 000 miljoner kronor. Större poster under 2007 kommenteras i detta avsnitt.

Den största engångseffekten under 2007 avser *försäljning av aktier i TeliaSonera AB*. Staten sålde 8 procent av aktierna, vilket inbringade 17 963 miljoner kronor till statskassan. Statens ägarandel i bolaget uppgår därefter till 37,3 procent.

En stor negativ engångseffekt under 2007 avser *kompletteringsinbetalningarna av skatt* i december. De upphörde i stort sett som en följd av slopandet av förmögenhetsskatten. Hushåll med höga kapitalvinster har tidigare i stor utsträckning kompletteringsbetalat skatt före årsskiftet för att reducera sin förmögenhet. När förmögenhetsskatten nu upphört finns inte längre någon anledning till detta. Denna negativa engångseffekt beräknas till 15 000 miljoner kronor. Så mycket lägre var kompletteringsbetalningarna i december 2007 jämfört med december 2006.

Extra utdelningar från statliga bolag betraktas som engångsvisa inkomster för staten. *TeliaSonera AB* har under 2007 gjort en extra aktieutdelning som inbringade 9 150 miljoner kronor till staten. Extra utdelningar har under 2007 också gjorts av *Sveaskog AB* (1 989 miljoner kronor), *Akademiska Hus AB* (700 miljoner kronor), *Vasallen AB* (400 miljoner kronor) och *Specialfastigheter AB* (300 miljoner kronor).

Det statliga bolaget *Venantius* kommer att avvecklas och bolagets utestående lån om 4 142 miljoner kronor togs 2007 över av Riksgäldskontoret. I samband därmed gjordes en *kapitalöverföring* till staten på motsvarande belopp, vilken redovisades på statsbudgetens inkomstsida. Transaktionen är neutral för statsskulden, men för statsbudgeten uppstår en positiv engångseffekt. *Återbetalningen* av lånet kommer att belasta statsbudgeten till och med år 2013 genom en så kallad kassamässig korrigerings eftersom betalningen görs från statens centralkonto i Riksbanken utan

redovisning på anslag eller inkomsttitel. Dessutom gjorde bolaget 2007 en aktieutdelning till staten på 2 100 miljoner kronor (föregående år 3 000 miljoner kronor). Dessa utdelningar kan ses som en form av återvinning av kostnader som staten hade under första hälften av 1990-talet i samband med finanskrisen. Bolaget bildades 1995 vid omläggningen av de statliga bostadslånens finansiering och omstruktureringen av SBAB, Statens Bostadsfinansieringsaktiebolag. Alla problemkrediter samlades då i Venantius som senare också tagit över annan verksamhet av avvecklingskaraktär.

EU:s ministerråd har fattat beslut om ett nytt system för medlemsländernas avgifter. Det kräver ratificering av samtliga länder och antas kunna sjösättas 2009 med retroaktiv verkan från 2007. Det dröjer därför sannolikt två år innan Sverige kommer att få en beslutad rabatt på *EU-avgiften*. En negativ engångseffekt för saldot uppstod därmed 2007 på 3 338 miljoner kronor.

En del av ålderspensionsavgiften inbetalas som *premiepensionsavgift* till ett konto i Riksgälden. När pensionsrätten fastställts förs insatta medel till individuella konton. Inbetalningarna av premiepensionsmedel uppgick under 2007 till 27 193 miljoner kronor och utbetalningarna till 27 220 miljoner kronor. Den årliga utbetalningen av premiepensionsmedel görs nu med ett års eftersläpning i december månad. Den tidigare lades vid årsskiftet 2006/2007 med en månad, vilket innebar att det under 2006 gjordes dubbla utbetalningar, en i januari avseende 2004 och en i december avseende 2005, vilket medförde en betydande negativ engångseffekt detta år. In- och utflödena av PPM-medel inkluderar räntor samt regleringar avseende tidigare år, vilka kan variera relativt kraftigt mellan åren.

Finansieringen av de så kallade *storstadspaketet i Stockholm och Göteborg* togs 2005 över av Riksgäldskontoret. Lån på totalt cirka 12 000 miljoner kronor, som ursprungligen tagits på marknaden, ersätts genom att Vägverket tar lån i Riksgäldskontoret. Omfinansieringens påverkan på lånebehovet betraktas som en negativ engångseffekt för statsbudgeten. Drygt hälften av lånebeloppet förföll redan 2005 och påverkade då lånebehovet. Den resterande påverkan kommer i takt med att de ursprungliga lånen förfaller t.o.m. 2015. År 2007 förföll lån om 1 300 miljoner kronor. Statsskulden ökade emellertid direkt 2005 med hela beloppet, eftersom Riksgäldskontoret gick in som låntagare och införlivade de återstående lånen i sin ordinarie skuldförvaltning.

Det gjordes 2007 *extra amorteringar* om sammanlagt 10 000 miljoner kronor på Vägverkets och Banverkets infrastrukturlån i Riksgäldskontoret. Transaktionerna innebar tillfälligt högre anslagsutgifter medan belastningen på Riksgäldskontorets nettoutlåning blev i motsvarande grad lägre. Detta påverkade således inte saldot. Däremot medförde de tillfälligt högre takbegränsade utgifter.

I posten *Övrigt, netto* (3 450 miljoner kronor) ingår förändrad nettoutlåning från Riksgäldskontoret till övriga myndigheter, bolag och affärsverk. Under 2007 ingår

främst minskade lån till Försvarets Materielverk samt ökad inlåning från Exportkreditnämnden. Åt motsatt håll verkar ökade lån till Statens fastighetsverk.

**Tabell 5 Vissa större engångsposters påverkan på statsbudgetens saldo 2007 och 2006**

Miljoner kronor

Poster	2007	2006
<b>Anslag:</b>		
Gårdsstöd och djurbidrag m. m.		-4 016
EU-avgift, försenat system för egnamedel	-3 338	
Försök med trängselskatt i Stockholm	-257	-1 441
Bidrag till förskolan, tidigareläggning	616	-616
Extraamortering, Väg- och Banverkets RGK-lån	-10 000	
<b>Inkomsttitlar:</b>		
Effekt på kompletteringsbetalningar av slopad förmögenhetsskatt	-15 000	
TeliaSonera, aktieförsäljning	17 963	
TeliaSonera, extra utdelning	9 150	4 577
Venantius, kapitalöverföring vid övertagande av lån	4 142	
Venantius, aktieutdelning	2 100	3 000
Upplösning periodiseringsfonder, skatteeffekt		12 000
Trängselskatt		492
Stormen Gudrun, skattereduktion/slopad dieselskatt	-500	-1 700
Affärsverket Svenska Kraftnät, extra utdelning		1 000
Sveaskog, extra utdelning	1 989	1 539
Vasallen, extra utdelning	400	700
Akademiska Hus, extra utdelning	700	
Specialfastigheter, extra utdelning	300	
Teracom, återbetalning av aktieägartillskott	350	
<b>Summa anslag och inkomsttitlar</b>	<b>8 615</b>	<b>15 534</b>
<b>Kassamässig korrigerig:</b>		
Venantius, återbetalning av övertaget lån	-15	
<b>Riksgäldskontorets nettoutlåning:</b>		
Premiepensionsmedel, inbetalning	27 193	27 065
Premiepensionsmedel, utbetalning	-27 220	-48 999
PPM, ändrat statsobligationsinnehav	-136	-490
Kärnavfallsfonden	-16	-349
Bankinsättningsgarantin	-888	880
Omstrukturering av statliga bolag, extra utdelningar. m m	1	1
Omstrukturering av statliga bolag, kapitaltillskott	-30	-20
Omfinansiering av infrastrukturlån Stockholm/Göteborg	-1 300	0
Bidrag till Vägverket för Norra Länken, Stockholm	-727	-255
Extraamortering av lån, Väg- och Banverket	10 000	
Övrigt, netto (främst övriga myndigheter/bolag/affärsverk)	3 450	4 567
<b>Summa Kassamässig korrigerig och RGK:s nettoutlåning</b>	<b>10 312</b>	<b>-17 600</b>
<b>Totala engångseffekter m.m.</b>	<b>18 927</b>	<b>-2 066</b>

## 4 Statsbudgetens inkomster 2007

Riksdagen har beslutat att skatter ska redovisas mot inkomsttitel det år till vilket intäkten hänför sig. Vid inkomstberäkningen skall emellertid en justering ske för bl.a. uppbörds- och betalningsförskjutningar så att redovisningen av summan av skatterna alljämt blir kassamässig. Denna redovisningsprincip tillämpades första gången i statsbudgeten för 2006.

En fullständig redovisning av statsbudgetens samtliga inkomstitlar finns i bilaga 1.

### 4.1 Skatter m.m.

**Tabell 6 Skatter m.m.**

Miljarder kronor

	Prognos/ utfall 2007	Prognos/ utfall 2006	Skillnad mot budgetprop. 2007	
			2007	2006
1100 Direkta skatter på arbete	481,7	490,1	3,4	-1,7
1200 Indirekta skatter på arbete	389,3	367,0	5,2	3,5
1300 Skatt på kapital	211,2	192,2	40,6	10,9
1400 Skatt på konsumtion och insatsvaror	393,4	370,2	1,5	-0,5
1500 Skatt på import	5,9	5,2	0,1	-0,1
1600 Restförda och övriga skatter	-0,3	-0,8	6,3	5,4
1700 Avgående poster, skatter till EU	-7,3	-9,4	-0,2	-0,4
1800 Avgående poster, skatter till andra sektorer = Statens skatteintäkter	-648,6 825,2	-613,7 800,8	-10,0 46,9	0,8 17,9
1900 Periodiseringar	-9,6	5,5	-18,8	-6,4
<b>1000 Skatter m.m.</b>	<b>815,6</b>	<b>806,3</b>	<b>28,1</b>	<b>11,4</b>

Anm: I statens skatteintäkter ingår 1100-1800.

I tabellerna för skatterna jämförs det nu beräknade utfallet med beräkningarna i budgetpropositionen för 2007. I denna redovisas beräkningar för både 2006 och 2007.

Från och med budgetåret 2007 redovisas avgifter till premiepensionssystemet inte längre som en del av de totala skatteintäkterna.(prop. 2006/2007:100, 2006/07:FiU20, rskr. 2006/07:220). Inkomsttiteln 1261 *Avgifter till premiepensionssystemet* infördes och inkomsttiteln 1813 *Avgifter till premiepensionssystemet* slopades. Vidare infördes i inkomsttitelgruppen *Betalningsförskjutningar* inkomsttiteln 1925 *EU*

Inkomsterna under inkomsttypen Skatter m.m. uppgick till 815,6 miljarder kronor under 2007, vilket är 28,1 miljarder kronor högre än beräkningen i statsbudgeten.

#### 1100–1200 Skatt på arbete

För inkomståret 2007 beräknas intäkten av *Direkta skatter på arbete* uppgå till 481,7 miljarder kronor. Det är 3,4 miljarder kronor högre än vad som beräknades i

statsbudgeten. Det beror bl.a. på att den utbetalda lönesumman nu beräknas öka med 6,9 procent mellan 2006 och 2007, vilket är 1,6 procentenheter högre än vid beräkningen till statsbudgeten)

### Tabell 7 Skatt på arbete

Miljarder kronor

	Prognos/ utfall 2007	Prognos/ utfall 2006	Skillnad mot budgetprop. 2007	
			2007	2006
1100 Direkta skatter på arbete	481,7	490,1	3,4	-1,7
1111 Statlig inkomstskatt	44,1	41,0	-1,7	-1,2
1115 Kommunal inkomstskatt	480,1	454,1	6,2	-0,7
1121 Allmän pensionsavgift	81,0	77,3	1,6	0,5
1131 Artistskatt	0,1	0,1	0,0	0,0
1140 Skattereduktioner	-123,6	-82,4	-2,7	-0,4
1200 Indirekta skatter på arbete	389,3	367,0	5,2	3,5
1210 Arbetsgivaravgifter	377,5	355,7	3,5	2,3
1220 Särskild sjukförsäkringsavgift	0,0	1,4	0,0	-0,5
1240 Egenavgifter	11,8	11,0	0,8	0,7
1260 Avgifter till premiepensionssystemet	-23,9	-22,3	-0,6	0,0
1270 Särskild löneskatt	29,2	28,9	-2,9	0,0
1280 Nedsättningar	-6,1	-8,8	4,7	1,0
1290 Tjänstegruppliv	0,9	1,2	-0,3	0,0
<b>Skatt på arbete</b>	<b>871,0</b>	<b>857,2</b>	<b>8,6</b>	<b>1,8</b>

Intäkten av *Statlig skatt* (före skattereduktioner) beräknas bli 44,1 miljarder kronor för inkomståret 2007, vilket är 1,7 miljarder kronor lägre än beräkningen i statsbudgeten.

Intäkten av *Kommunal inkomstskatt* beräknas uppgå till 480,1 miljarder kronor. Det är en ökning med 6,2 miljarder kronor jämfört med statsbudgeten. Den kommunala skatten betalas ut till kommunerna.

*Indirekta skatter på arbete* är främst arbetsgivaravgifter. De beräknas bli 389,3 miljarder kronor under inkomståret 2007. Det är en ökning med 5,2 miljarder kronor jämfört med statsbudgeten.

.

### 1300 Skatt på kapital

Intäkten av *Skatt på kapital* beräknas uppgå till 211,2 miljarder kronor för 2007. Det är en ökning med 40,6 miljarder kronor jämfört med beräkningen i den ursprungliga statsbudgeten.

Intäkten av *Skatt på kapital, hushåll* beräknas uppgå till 44,3 miljarder kronor under inkomståret 2007. Det är 25,7 miljarder kronor högre än vad som beräknades i statsbudgeten. Det beror främst på att hushållens kapitalvinster beräknas bli väsentligt högre än vad som beräknades i statsbudgeten

Intäkten av *Skatt på företagsvinster* beräknas bli 111,8 miljarder kronor för inkomståret 2007, vilket är 14,7 miljarder högre än beräkningen i statsbudgeten. Det

beror på att företagens vinster beräknas bli högre än vad som beräknades i statsbudgeten.

### Tabell 8 Skatt på kapital

Miljarder kronor

	Prognos/ utfall	Prognos/ utfall	Skillnad mot budgetprop.	
			2007	2006
1310 Skatt på kapital, hushåll	44,3	37,4	25,7	5,4
1320 Skatt på företagsvinster	111,8	99,1	14,7	3,7
1330 Kupongskatt	6,3	3,9	3,3	0,8
1340 Avkastningsskatt	13,2	11,1	0,6	0,5
1350 Fastighetskatt	26,1	25,0	0,7	0,0
1360 Stämpelskatt	9,4	9,5	0,2	-0,2
1370 Förmögenhetsskatt	0,0	6,1	-4,5	0,8
1380 Arvs och gåvoskatt	0,0	0,1	0,0	0,0
<b>1300 Skatt på kapital</b>	<b>211,2</b>	<b>192,2</b>	<b>40,6</b>	<b>10,9</b>

### 1400–1500 Skatt på konsumtion och insatsvaror och import

Under inkomsthuvudgruppen Skatt på konsumtion och insatsvaror redovisas mervärdesskatt samt skatt på alkohol och tobak, skatt på energi och miljö samt skatt på vägtrafik och vissa andra skatter och avgifter.

### Tabell 9 Skatt på konsumtion och insatsvaror

Miljarder kronor

	Prognos/ utfall	Prognos/ utfall	Skillnad mot budgetprop.	
			2007	2006
1410 Mervärdesskatt, hushåll	285,2	265,2	2,5	0,4
1421 Skatt på tobak	9,7	8,6	-0,4	0,6
1422 Skatt på etylalkohol	4,2	4,2	0,1	0,0
1423 Skatt på vin	3,8	3,6	0,2	0,0
1424 Skatt på mellanklassprodukter	0,2	0,2	0,0	0,0
1425 Skatt på öl	2,8	2,7	0,1	0,0
1426 Privatinförsel av alkohol och tobak	0,0	0,0	0,0	0,0
1430 Energiskatt	38,2	38,2	-0,7	-0,2
1440 Koldioxidskatt	25,1	24,7	0,2	-0,8
1450 Övriga skatter på energi och miljö	4,7	4,7	-0,6	-0,4
1470 Skatt på vägtrafik	13,1	11,8	-0,4	-0,5
1480 Övriga skatter	6,3	6,3	0,5	0,2
<b>Summa</b>	<b>393,4</b>	<b>370,2</b>	<b>1,5</b>	<b>-0,5</b>

Nettointäkten av Skatt på varor och tjänster beräknas uppgå till 393,4 miljarder kronor, vilket är 1,5 miljarder kronor (0,3 procent) högre än beräknat i statsbudgeten. Av skillnaden hänför sig 2,5 miljarder kronor till Mervärdesskatt, -0,7 miljarder kronor till Energiskatt och -0,6 miljarder kronor till Övriga skatter på energi och miljö.

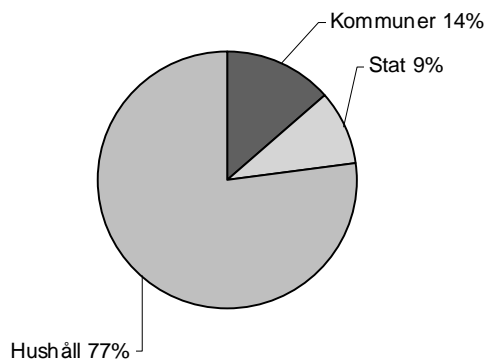
### 1410 Mervärdesskatt, hushåll

På inkomsttiteln 1411 *Mervärdesskatt* redovisas ett netto av intäkter och kostnader. Intäkterna består till största delen av debiterad mervärdesskatt för företag, för vilka den utgående mervärdesskatten överstiger den ingående. Kostnaderna består främst av debiterad mervärdesskatt att återbetala till företag där den ingående mervärdesskatten överstiger den utgående. Det senare är aktuellt t.ex. vid export, eftersom mervärdesskatt inte tas ut vid försäljning av varor till andra länder. På inkomsttiteln 1412 *Skattelättnad för vissa byggtjänster* redovisas nedsättning av skatt vid byggande av student- och äldrebooster.

Intäkterna av *Mervärdesskatt* (1411) beräknas uppgå till 285,2 miljarder kronor, vilket är 2,5 miljarder kronor (0,9 procent) högre än beräknat i statsbudgeten. Hushållens konsumtionsutgifter i löpande priser beräknas ha ökat med 4,5 procent mellan 2006 och 2007, vilket är 0,4 procentenheter högre än vad som förutsattes vid beräkningen till statsbudgeten.

Nettointäkten av mervärdesskatt beräknas öka med 20,0 miljarder kronor (7,5 procent) jämfört med 2006.

Förutom hushållens konsumtionsutgifter påverkas mervärdesskatten främst av statens och kommunsektorns förbrukning och investeringar. I diagram 2 åskådliggörs mervärdesskatten fördelad på sektorer 2007. I diagrammet ingår även mervärdesskatt på investeringar och förbrukning i de företag som har undantag från skatteplikt. Dessa företag har ingen avdragsrätt för sin ingående mervärdesskatt och till följd av det belastar den implicit de tre sektorerna ovan. Staten och kommunerna bedriver även skattepliktig verksamhet och denna beläggs, liksom privat näringsverksamhet, med utgående mervärdesskatt, vilken slutligen belastar hushållens konsumtion.

**Diagram 2 Mervärdesskatt fördelad på sektorer 2007****1420 Skatt på alkohol och tobak**

Intäkten på inkomstiteln *Skatt på tobak* blev 9,7 miljarder kronor och var därmed 0,4 miljarder kronor lägre än beräknat i statsbudgeten. Jämfört med 2006 ökade intäkten med 1,1 miljarder kronor (12,8 procent).

Intäkterna av skatt på etylalkohol, vin, mellanklassprodukter och öl uppgick till 11,0 miljarder kronor och var därmed 0,4 miljarder kronor högre än beräknat i statsbudgeten. Under 2007 ökade intäkterna med 0,3 miljarder kronor (2,8 procent).

**1430–1450 Skatt på energi och miljö**

Intäkterna av *Skatt på energi och miljö* uppgick till 68,0 miljarder kronor och var därmed 1,1 miljarder kronor lägre än beräknat i statsbudgeten. Jämfört med 2006 ökade intäkterna med 0,4 miljarder kronor (0,6 procent).

**Tabell 10 Fördelning av energi- och koldioxidskatt**

Miljarder kronor	Prognos/ utfall 2007	Prognos/ utfall 2006	Skillnad mot budgetprop. 2007	
			2007	2006
1430 Energiskatt	38,2	38,2	-0,7	-0,2
1431 Skatt på elektrisk kraft	18,8	19,0	-0,4	-0,1
1432 Energiskatt bensin	14,4	14,5	-0,4	0,1
1433 Energiskatt oljeprodukter	4,9	4,6	0,1	-0,2
1434 Energiskatt övrigt	0,1	0,1	0,0	0,0
1440 Koldioxidskatt	25,1	24,7	0,2	-0,8
1441 Koldioxidskatt bensin	10,7	10,8	-0,3	0,1
1442 Koldioxidskatt oljeprodukter	13,1	12,8	0,3	-1,0
1443 Koldioxidskatt övrigt	1,3	1,1	0,2	0,1

### 1470 Skatt på vägtrafik

I gruppen *Skatt på vägtrafik* redovisas fordonsskatt, vägavgifter, trängselskatt och skatt på trafikförsäkringspremier. Intäkten av *Fordonsskatt* uppgick till 10,3 miljarder kronor och var därmed 1,0 miljarder kronor (9,7 procent) lägre än beräknat i statsbudgeten. Intäkten minskade med 0,3 miljarder kronor (2,8 procent) jämfört med 2006. Trängselskatt permanentades i Stockholm från den 1 juli 2007 (juli månad dock avgiftsfri). Den uppgick till 0,3 miljarder kronor, i statsbudgeten var denna post inte med då beslutet om införande togs under våren 2007. Skatt på trafikförsäkringspremier uppgick till 1,6 miljarder kronor, vilket är 0,1 miljarder kronor högre än i statsbudgeten.

### 1480 Övriga skatter

Övriga skatter består av överskott från Svenska Spel AB och Systembolaget AB samt skatt på spel, lotteri, annonser och reklam m.m. Totalt beräknas dessa skatter uppgå till 6,3 miljarder kronor, vilket är 0,5 miljarder kronor högre än beräknat i statsbudgeten.

### 1500 Skatt på import

Skatt på import består av Tullmedel samt Jordbrukstullar och sockeravgifter som tillsammans uppgick till 5,9 miljarder kronor, vilket är 0,1 miljarder kronor högre än beräknat i statsbudgeten. Under 2007 ökade intäkterna med 0,7 miljarder kronor (13,5 procent)

## 1600 Restförda och övriga skatter

**Tabell 11 Restförda och övriga skatter**

	Prognos/ utfall	Prognos/ utfall	Skillnad mot budgetprop.	
			2007	
	2007	2006	2007	2006
1610 Restförda skatter	-7,6	-5,4	0,7	2,6
1620 Övriga skatter, hushåll	2,6	2,5	2,1	1,9
1630 Övriga skatter, företag	2,4	0,0	3,4	1,0
1640 Intäkter som förs till fonder	2,4	2,1	0,2	-0,1
<b>Summa</b>	<b>-0,3</b>	<b>-0,8</b>	<b>6,3</b>	<b>5,4</b>

I denna inkomsthuvudgrupp redovisas bl.a. restförda skatter (uppbördsförluster), omprövningar, anstånd, skattetillägg, förseningsavgifter och intäkter som förs till fonder.

Restförda och övriga skatter beräknas uppgå till -0,3 miljarder kronor för 2007. I statsbudgeten var motsvarande belopp -6,6 miljarder kronor.

### 1700–1800 Avgående poster och periodiseringar

I inkomsthuvudgrupp 1700 Avgående poster, skatter till EU görs avdrag för skatter till EU. Dessa läggs sedan till i inkomstitelgruppen 7110 EU-skatter.

I inkomsthuvudgrupp 1800 Avgående poster, skatter till andra sektorer görs avdrag för kommunala inkomstskatter och avgifter till AP-fonder. Tidigare redovisades även avgifter till premiepensionssystemet i denna inkomsthuvudgrupp. Budgetåret 2007 redovisas dessa avgifter som en avgående post under inkomsthuvudgruppen Indirekta skatter på arbete.

I inkomsthuvudgrupp 1900 Periodiseringar redovisas uppbördsförskjutningar och betalningsförskjutningar och anstånd så att summan av skatterna alltså blir kassamässig.

#### Tabell 12 Avgående poster och periodiseringar

Miljarder kronor

	Prognos/ utfall 2007	Prognos/ utfall 2006	Skillnad mot budgetprop. 2007	
			2007	2006
1700 Avgående poster, skatter till EU	-7,3	-9,4	-0,2	-0,4
1800 Avgående poster, skatter till andra sektorer	-648,6	-613,7	-10,0	0,8
1811 Kommunala inkomstskatter	-480,1	-454,1	-6,2	0,7
1812 Avgifter till AP-fonder	-168,5	-159,6	-3,8	0,1
1900 Periodiseringar	-9,6	5,5	-18,8	-6,4
1910 Uppbördsförskjutningar	-3,0	-4,7	-19,1	-6,0
1920 Betalningsförskjutningar	-5,5	10,3	1,3	-0,6
1930 Anstånd	-1,2	0,0	-0,9	0,2

I statsbudgeten för 2007 beräknades Periodiseringarna uppgå till 9,2 miljarder kronor. De beräknas nu uppgå till -9,6 miljarder kronor. Skillnaden är således 18,8 miljarder kronor och avser främst uppbördsförskjutningar.

## 4.2 Övriga inkomster

Övriga inkomster omfattar inkomsttyperna Inkomster av statens verksamhet, Inkomster av försåld egendom, Återbetalning av lån, Kalkylmässiga inkomster och Bidrag m.m. från EU. Budgetåret 2007 tillkom inkomsttyperna 7000 Avräkningar i anslutning till skattesystemet och 8000 Utgifter som redovisas som krediteringar på skattekonto. Inkomstitlarna under dessa inkomsttyper ingick tidigare i inkomsttypen 1000 Skatter m.m.

Utfallet för 2007 uppgick till totalt 48 074 miljoner kronor och var därmed 18 197 miljoner kronor lägre än vad som beräknats i den ursprungliga statsbudgeten antagen av riksdagen i december 2007. Skillnaden förklaras av att Inkomster av försåld egendom blev 31 984 miljoner kronor lägre än beräknat. Inkomster av statens

verksamhet blev däremot 13 321 miljoner kronor högre än beräknat i statsbudgeten. Ökningen beror främst på högre utdelning på statens aktier.

**Tabell 13 Övriga inkomster, sammanfattning**

Miljoner kronor

	SB	Utfall	Utfall-SB	Utfall
	2007	2007	2007	2006
2000 <i>Inkomster av statens verksamhet</i>	53 202	66 524	13 321	43 450
3000 <i>Inkomster av försäld egendom</i>	50 000	18 016	-31 984	56
4000 <i>Återbetalning av lån</i>	2 040	2 046	6	2 144
5000 <i>Kalkylmässiga inkomster</i>	8 559	8 174	-386	7 763
6000 <i>Bidrag m.m. från EU</i>	13 664	13 037	-627	12 441
7000 <i>Avräkningar m.m. i anslutning till skattesystemet</i>	-53 414	-51 984	1 429	-48 183
<i>Utgifter som redovisas som krediteringar på</i>				
8000 <i>skattekonto</i>	-7 781	-7 737	44	-13 672
<b>Övriga inkomster</b>	<b>66 271</b>	<b>48 074</b>	<b>-18197</b>	<b>3 999</b>

### 2000 Inkomster av statens verksamhet

Under denna inkomsttyp redovisas bl.a. rörelseöverskott från statliga affärsverk, Riksbanken och statens fastighetsförvaltning. Vidare redovisas ränteinkomster, aktieutdelningar från bolag med statligt ägande, offentligrättsliga avgifter, försäljningsinkomster, böter samt övriga inkomster av statens verksamhet.

Inkomsterna under denna inkomsttyp uppgick till 66 524 miljoner kronor för 2007 och var därmed 13 321 miljoner kronor (25 procent) högre än beräknat i statsbudgeten. Ökningen hänför sig främst till Inkomster av statens aktier (aktieutdelning). Dessa uppgick till 33 249 miljoner kronor, vilket är 13 249 miljoner kronor högre än beräknat.

För 2007 blev Inkomster av statens verksamhet 23 074 miljoner kronor (53 procent) högre än 2006. Den största ökningen hänför sig till Inkomster av statens aktier, som ökade med 10 286 miljoner kronor (45 procent) mellan åren. De Offentligrättsliga avgifterna ökade med 7 505 miljoner kronor (123 procent).

**Tabell 14 Inkomster av statens verksamhet, översikt**

Miljoner kronor

	SB	Utfall	Utfall-SB	Utfall
	2007	2007	2007	2006
2100 <i>Rörelseöverskott</i>	4 723	5 018	295	6 956
2200 <i>Överskott av statens fastighetsförvaltning</i>	222	622	400	321
2300 <i>Ränteinkomster</i>	6 043	7 235	1 191	5 988
2400 <i>Aktieutdelning</i>	20 000	33 249	13 249	22 963
2500 <i>Offentligrättsliga avgifter</i>	15 957	13 589	-2 368	6 085
2600 <i>Försäljningsinkomster</i>	178	255	77	262
2700 <i>Böter m.m.</i>	615	1 330	716	710
2800 <i>Övriga inkomster av statens verksamhet</i>	5 465	5 226	-239	166
<b>2000 Inkomster av statens verksamhet</b>	<b>53 202</b>	<b>66 524</b>	<b>13 321</b>	<b>43 450</b>

## 2100 Rörelseöverskott

Inkomsterna under inkomsthuvudgruppen Rörelseöverskott uppgick till 5 018 miljoner kronor och var därmed 295 miljoner kronor (6,2 procent) högre än beräknat i statsbudgeten.

*Riksbankens inlevererade överskott* uppgick till 4 400 miljoner kronor, vilket är 500 miljoner kronor högre än beräknat i statsbudgeten. *Affärsverket Svenska Kraftnät inlevererade utdelning och inleverans av motsvarighet till statlig skatt* uppgick till 439 miljoner kronor. Det är 261 miljoner kronor lägre än beräknat i statsbudgeten.

Under 2007 blev inkomsterna av Rörelseöverskott 1 939 miljoner kronor (28 procent) lägre än 2006. *Affärsverkets Svenska kraftnäts inlevererade utdelning m.m.* minskade med 1 134 miljoner kronor och *Riksbankens inlevererade överskott* minskade med 900 miljoner kronor.

### Tabell 15 Rörelseöverskott

Miljoner kronor

	SB 2007	Utfall 2007	Utfall-SB 2007	Utfall 2006
2114 Luftfartsverkets inlevererade överskott	75	157	82	0
Affärsverket Svenska Kraftnäts inlevererade				
2116 utdelning och inleverans av motsvari	700	439	-261	1 573
2118 Sjöfartsverkets inlevererade överskott	2	20	18	31
Inlevererat överskott av Riksgäldskontorets				
2124 garantiverksamhet	6	0	-6	1
2126 Inlevererat överskott av statsstödd exportkredit	40	2	-38	51
2131 Riksbankens inlevererade överskott	3 900	4 400	500	5 300
<b>Rörelseöverskott</b>	<b>4 723</b>	<b>5 018</b>	<b>295</b>	<b>6 956</b>

## 2200 Överskott av statens fastighetsförvaltning

Inkomsterna av Överskott av statens fastighetsförvaltning blev 622 miljoner kronor och var därmed 400 miljoner kronor (180 procent) högre än beräknat i statsbudgeten. Överskottet från Statens fastighetsverk och Fortifikationsverket uppgick till 546 miljoner kronor respektive 76 miljoner kronor.

Under 2007 blev Överskott av statens fastighetsförvaltning 301 miljoner kronor lägre än 2006.

## 2300 Ränteinkomster

Utfallet för inkomsthuvudgruppen Ränteinkomster uppgick till 7 235 miljoner kronor för 2007 och var därmed 1 191 miljoner kronor (19,7 procent) högre än beräknat i statsbudgeten.

Räntor på skattekonto m.m., netto blev 2 337 miljoner kronor. Det är 822 miljoner kronor högre än beräknat i statsbudgeten. Ränteinkomster på studielån upptagna blev

totalt 4 869 miljoner kronor vilket är 370 miljoner kronor högre än beräknat i statsbudgeten.

Ränteinkomsterna blev 1 247 miljoner kronor högre än för 2006. Det är främst inkomsterna från Räntor på skattekonton m.m. netto som ökade med 1 065 miljoner kronor under året och Ränteinkomster på studielån upptagna efter 1988 blev 177 miljoner kronor högre.

#### **Tabell 16 Ränteinkomster**

Miljoner kronor

	SB 2007	Utfall 2007	Utfall-SB 2007	Utfall 2006
2320 Räntor på näringslån	1	1	0	1
2340 Räntor på studielån	4 499	4 869	370	4 678
2390 Övriga ränteinkomster	1 543	2 365	822	1 309
<b>2300 Ränteinkomster</b>	<b>6 043</b>	<b>7 235</b>	<b>1 191</b>	<b>5 988</b>

#### **2400 Inkomster av statens aktier**

Inkomster av statens aktier (utdelningar) uppgick till 33 249 miljoner kronor och var därmed 13 249 miljoner kronor (66,2 procent) högre än beräknat i statsbudgeten.

Utdelningar, som bolagen betalade ut under 2007, hänförs till räkenskapsåret 2006.

Utbetalda utdelningar under 2006 och 2007 redovisas i tabell 17. Utdelningen från TeliaSonera uppgick till 12 811 miljoner kronor, vilket är en ökning med 5 694 miljoner kronor jämfört med 2006. Utbetald utdelning från Vattenfall minskade med 1 101 miljoner kronor till 6 399 miljoner kronor efter avdrag för kompensation för stängningen av Barsebäck 2. Utdelningen före avdraget var 7 500 miljoner kronor. Totalt ökade aktieutdelningarna med 10 136 miljoner kronor (44,1 procent) mellan 2006 och 2007.

**Tabell 17 Aktieutdelning 2006 och 2007**

Miljoner kronor	Utfall 2007	Utfall 2006	Skillnad
Akademiska Hus AB	1 400	660	740
Apoteket AB	150	70	80
Bostadsgaranti AB	8	1	7
Civitas Holding AB (Vasakronan AB)	698	254	444
Green Cargo AB	80		80
Kasernen Fastighets AB	4	5	-1
Lernia AB	50	25	25
LKAB	2 000	1 500	500
Nordea AB	2 347	1 691	656
Nordiska Investeringsbanken	176	193	-17
OMX AB	52	76	-24
Posten AB	400	175	225
Rymdbolaget	3	30	-27
SJ AB	150		150
SOS Alarm Sverige AB	4	2	2
Specialfastigheter AB	400	67	333
Statens väg och baninvest AB	3		3
Sveaskog Holding AB	2 480	1 894	586
Svensk Bilprovning AB	3	3	0
TeliaSonera AB	12 811	7 117	5694
Teracom AB	350	150	200
Vasallen AB	471	776	-305
Vattenfall AB	6 399	4 674	1725
Venantius AB	2 100	3 000	-900
Vin & Sprit AB	710	600	110
<b>Summa</b>	<b>33 249</b>	<b>22 963</b>	<b>10 286</b>

### 2500 Offentligrättsliga avgifter

Inkomsterna under inkomsthuvudgruppen Offentligrättsliga avgifter uppgick till 13 589 miljoner kronor och var därmed 2 368 miljoner kronor (14,8 procent) lägre än beräknat i statsbudgeten. Den största avvikelserna mot statsbudgeten återfinns under *Finansieringsavgift från arbetslöshetskassor*. Utfallet blev 10 553 miljoner kronor, vilket är 2 597 miljoner kronor lägre än i statsbudgeten. De lägre inkomsterna förklaras av att 398 000 personer lämnat a-kassorna sedan avgifterna höjdes den 1 januari 2007.

Offentligrättsliga avgifter blev 7 505 miljoner kronor (123 procent) högre än 2006 varav 7 423 miljoner kronor avser *Finansieringsavgift från arbetslöshetskassor*.

### 2600 Försäljningsinkomster

Inkomsterna under inkomsthuvudgruppen Försäljningsinkomster uppgick till 255 miljoner kronor, vilket är 77 miljoner kronor (43,1 procent) högre än vad som beräknades i statsbudgeten. För inkomsttiteln Offentlig lagring, försäljningsintäkter

blev utfallet 197 miljoner kronor, vilket är 77 miljoner kronor högre än beräknat i statsbudgeten. Om vissa förutsättningar är uppfyllda köper och lagrar Statens jordbruksverk bl.a. spannmål, skummjölkprodukter, nötkött och smör åt EU. Skillnaden mellan utfall och statsbudget beror på en ökad försäljning av varor som lagrats.

Under 2007 blev Försäljningsinkomster 7 miljoner kronor lägre än 2006. Utfallet för Offentlig lagring, försäljningsintäkter blev 15 miljoner kronor lägre.

### **2700 Böter m.m.**

Utfallet för inkomsthuvudgruppen Böter m.m. uppgick till 1 330 miljoner kronor och var därmed 716 miljoner kronor (116,5 procent) högre än beräknat i statsbudgeten. Utfallet för inkomsttiteln Bötesmedel blev 901 miljoner kronor, vilket är 370 miljoner kronor högre än beräknat.

Inkomsterna av Böter m.m. blev 620 miljoner kronor (87,3 procent) högre än 2006. Det är främst inkomsterna av bötesmedel och sanktionsavgifter som ökat mellan åren.

### **2800 Övriga inkomster av statens verksamhet**

Övriga inkomster av statens verksamhet uppgick till 5 226 miljoner kronor under 2007 och blev därmed 238 miljoner kronor lägre än vad som beräknades i statsbudgeten.

Under 2007 ökade inkomsterna med 5 061 miljoner kronor vilket till stor del beror på att här redovisas en inbetalning avseende obligationslån från Venantius AB. Staten övertar obligationslån från bolaget som kompenserar staten med motsvarande belopp.

### **3000 Inkomster av försåld egendom**

Under inkomsttypen Inkomster av försåld egendom redovisas inkomster från försäljning av aktier, byggnader, maskiner och mark. I statsbudgeten togs Inkomster av försåld egendom upp med 50 000 miljoner kronor. Utfallet blev 18 016 miljoner kronor. Det avser till största delen försäljning av aktier i TeliaSonera AB. Under våren 2007 sålde staten 8 procent av aktierna i TeliaSonera AB. Statens ägarandel uppgår därefter till 37,3 procent.

Inkomster av försåld egendom blev 17 936 miljoner kronor högre än 2006.

**Tabell 18 Inkomster av försäld egendom**

Miljoner kronor				
	SB 2007	Utfall 2007	Utfall-SB 2007	Utfall 2006
<b>3000 Inkomster av försäld egendom</b>	<b>50 000</b>	<b>18 016</b>	<b>-31 984</b>	<b>56</b>

**4000 Återbetalning av lån**

Under inkomsttypen Återbetalning av lån redovisas återbetalningar av olika typer av lån. Dessa uppgick till 2 046 miljoner kronor och var därmed 6 miljoner kronor högre än beräknat i statsbudgeten. Återbetalning av lån för svenska FN-styrkor blev 45 miljoner kronor högre än i statsbudgeten medan Återbetalning av studiemedel blev 51 miljoner kronor lägre.

Återbetalning av lån blev 98 miljoner kronor (4,6 procent) lägre än 2006. Återbetalning av studiemedel minskade med 78 miljoner kronor.

**Tabell 19 Återbetalning av lån**

Miljoner kronor				
	SB 2007	Utfall 2007	Utfall-SB 2007	Utfall 2006
4100 Återbetalning av näringslån	22	24	2	55
4300 Återbetalning av studielån	1 959	1 907	-51	1 985
4500 Återbetalning av övriga lån	60	114	54	104
<b>4000 Återbetalning av lån</b>	<b>2 040</b>	<b>2 046</b>	<b>6</b>	<b>2 144</b>

**5000 Kalkylmässiga inkomster**

Inkomsttypen Kalkylmässiga inkomster består av vissa amorteringar och statliga pensionsavgifter. Inkomsterna uppgick till 8 174 miljoner kronor, vilket är 386 miljoner kronor (4,5 procent) lägre än beräknat i statsbudgeten. Utfallet för inkomstiteln Statliga pensionsavgifter blev 7 606 miljoner kronor, vilket är 444 miljoner kronor lägre än beräknat i statsbudgeten.

Utfallet för inkomstiteln Amorteringar på statskapital blev 567 miljoner kronor, vilket är 62 miljoner kronor högre än beräknat i statsbudgeten.

Kalkylmässiga inkomster blev 411 miljoner kronor (5,3 procent) lägre än 2006. Statliga pensionsavgifter ökade med 365 miljoner kronor mellan 2006 och 2007.

**Tabell 20 Kalkylmässiga inkomster**

Miljoner kronor				
	SB 2007	Utfall 2007	Utfall-SB 2007	Utfall 2006
5100 Avskrivningar och amorteringar	509	567	58	522
5120 Avskrivningar på fastigheter	505	567	62	518
5130 Uppdragsmyndigheters komplementkostnader	4	0	-4	4
5200 Statliga pensionsavgifter	8 050	7 606	-444	7 241
<b>5000 Kalkylmässiga inkomster</b>	<b>8 559</b>	<b>8 174</b>	<b>-386</b>	<b>7 763</b>

## 5211 Statliga pensionsavgifter

Avgifterna för den statliga tjänstepensioneringen uppgick till 6 166 miljoner kronor under 2007. Den särskilda löneskatten på pensionskostnader uppgick till 1 424 miljoner kronor. Administrationskostnaderna för det statliga tjänstepensionssystemet blev 168 miljoner kronor under 2007.

**Tabell 21 Statliga pensionsavgifter**

Miljoner kronor

	SB 2007	Utfall 2007	Utfall-SB 2007	Utfall 2006
Statlig tjänstepensionering		6 166		5 843
Särskild löneskatt på pensionskostnader		1 424		1 359
Statlig grupplivförsäkring		79		80
Premieskatt, gruppliv		61		63
Statlig personskadeförsäkring		53		70
Avdrag för administrationskostnader		-168		-165
Administration, personskadeförsäkring		-8		-8
<b>Statliga pensionsavgifter</b>	<b>8 050</b>	<b>7 606</b>	<b>-444</b>	<b>7 241</b>

## 6000 Bidrag m.m. från EU

Inkomsterna under inkomsttypen Bidrag m.m. från EU omfattar bidrag från EG:s jordbruksfond, fiskefond, regionalfond, socialfond, bidrag till transeuropeiska nätverk samt övriga bidrag från EG.

Inkomsterna uppgick till 13 037 miljoner kronor och var därmed 627 miljoner kronor (4,6 procent) lägre än beräknat i statsbudgeten.

### Bidragen från EG:s jordbruksfond

uppgick till 9 841 miljoner kronor, vilket var 193 miljoner kronor lägre än beräknat i statsbudgeten.

Inkomsterna på inkomstiteln EU:s landsbygdsfond 2007-2013 blev 2 686 miljoner kronor, vilket är 896 miljoner kronor högre än beräknat i statsbudgeten. Det höga utfallet beror på att ett förskott som väntades komma 2008 betalats ut under 2007.

Inkomsterna på inkomstiteln Exportbidrag blev 502 miljoner kronor lägre än beräknat i statsbudgeten. Det låga utfallet beror på att prisnivån jordbruksprodukter anpassats mer till världsmarknadspriser vilket betyder att behovet av stöd minskat och att stödnivåerna sänkts.

Utfallet för inkomstiteln Djurbidrag blev 309 miljoner kronor lägre än beräknat i statsbudgeten. Det låga utfallet kan förklaras av att utbetalningar av bidrag förskjutits till 2008 i väntan på en EU-dom gällande bidragsreglerna.

Jämfört med 2006 blev bidragen från EU 596 miljoner kronor (4,8 procent) högre. Bidragen från EU:s landsbygdsfond 2007-2013 ökade med 2 686 miljoner kronor. Inkomstiteln är ny för året och bidragen betalades ut på Miljö- struktur- och

regionala åtgärder perioden 2000-2006. Utfallet för den inkomstiteln blev 1 548 miljoner kronor lägre 2007. Sammanlagt för de två inkomstitlarna blev alltså utfallet 1 138 miljoner kronor högre 2007. Bidragen för 2007 blev extra stora beroende på det förskott som kom betalades ut 2007 istället för 2008.

Övriga bidrag från EG minskade med 644 miljoner kronor jämfört med 2006. Minskningen beror på att det 2006 betalades ut bidrag från Europeiska unionens solidaritetsfond för vissa offentliga kostnader till följd av stormen Gudrun.

### **Tabell 22 Bidrag m.m. från EU**

Miljoner kronor		SB	Utfall	Utfall-SB	Utfall
		2007	2007	2007	2006
6100	Bidrag från EG:s jordbruksfond	10 035	9 841	-193	8 890
6111	Gårdsstöd	5 561	5 689	128	5 469
6112	Kompletterande åtgärder perioden 1995-1999	0	0	0	2
6113	Övriga interventioner	323	132	-192	162
6114	Exportbidrag	752	249	-502	600
6115	Djurbidrag	1 344	1 035	-309	737
6116	Offentlig lagring	70	-82	-152	72
6117	Miljö-, struktur- och regionala åtgärder perioden 2000-2006	0	-17	-17	1 531
6118	EU:s landsbygdsfond 2007-2013	1 790	2 686	896	0
6119	Övriga bidrag från EU:s jordbruksfonder	6	-119	-125	119
6120	Bidrag från EG:s jordbruksfonds utvecklingssektion	189	269	80	198
6200	Bidrag från EG:s fiskesfond	59	90	31	76
6300	Bidrag från EG:s regionalfond	1 319	1 130	-189	1 212
6400	Bidrag från EG:s socialfond	1 806	1 633	-174	1 271
6500	Bidrag till transeuropeiska nätverk	290	187	-103	194
6900	Övriga bidrag från EG	155	155	0	799
<b>6000</b>	<b>Bidrag m.m. från EU</b>	<b>13 664</b>	<b>13 037</b>	<b>-627</b>	<b>12 441</b>

### **7000 Avräkningar m.m. i anslutning till skattesystemet**

Denna inkomsttyp omfattar tillkommande EU-skatter och utjämningsavgifter för LSS-kostnader. Vidare ingår avräkningar, dels intäkter som förs till fonder, dels kompensation för mervärdesskatt till statliga myndigheter och kommuner.

I statsbudgeten beräknades avräkningarna uppgå till -53 414 miljoner kronor. Utfallet blev -51 984 miljoner kronor. Skillnaden mot beräkningen i statsbudgeten blev således 1 429 miljoner kronor. Den momsbaseade EU-avgiften blev 4 475 miljoner kronor, vilket är 3 169 miljoner kronor högre än beräkningen i statsbudgeten. Kompensation för mervärdesskatt till kommuner uppgick till -39 614 miljoner kronor. I statsbudgeten beräknades kompensationen uppgå till -37 671 miljoner kronor.

**8000 Utgifter som redovisas som krediteringar på skattekonto**

Denna inkomsttyp omfattar utgifter som redovisas som krediteringar på skattekonto. Beloppet i statsbudgeten var -7 781 miljoner kronor. Utfallet blev -7 737 miljoner kronor. Utfallet för stöd till investeringar i källsorteringsanläggningar blev -22 miljoner kronor. I Statsbudgeten var beloppet -270 miljoner kronor. Skillnaden blev således 248 miljoner kronor. För flera inkomstitlar är skillnaden negativ (tabell 23). Det innebär att utfallet för krediteringarna var större än vad som anges i statsbudgeten.

**Tabell 23 Utgifter som redovisas som krediteringar på skattekonto**

Miljoner kronor

	SB 2007	Utfall 2007	Utfall-SB 2007	Utfall 2006
8111 Anställningsstöd	-5 944	-5 980	-36	-4 814
8112 Stöd till utbildningsvikariat	-52	-140	-88	-140
8113 Stöd till investeringar i källsorteringslokaler	-270	-22	248	-18
8114 Stöd till bredbandsinstallation	-180	-282	-102	-388
Stöd till energieffektivisering i lokaler med offentlig verksamhet	0	0	0	-169
8115	0	0	0	-6 915
8116 Sysselsättningsstöd till kommuner och landsting	0	0	0	0
8117 Stöd till anställning av långtidssjukskrivna	0	0	0	0
8118 Stöd till skyddat arbete hos offentlig arbetsgivare	-785	-732	53	-739
Stöd till utbildning av personal i vård och äldreomsorg	-300	-301	-1	-300
8119	0	0	0	-28
8121 Stöd till konvertering från direktverkande el	0	0	0	-28
8122 Stöd till konvertering från oljeuppvärmning	-250	-280	-30	-161
<b>Utgifter som redovisas som krediteringar på</b>				
<b>8000 skattekonto</b>	<b>-7 781</b>	<b>-7 737</b>	<b>44</b>	<b>-13 672</b>

## 5 Statsbudgetens utgifter 2007

Utgifterna på statsbudgeten är indelade i 27 utgiftsområden. Därutöver ingår även posterna Minskning av anslagsbehållningar (endast vid budgetering), Riksgäldskontorets nettoutlåning och Kassamässig korrigerings på statsbudgetens utgiftssida.

En större förbrukning än totalt anvisade medel kan finansieras genom att myndigheterna utnyttjar ingående ramöverföringsbelopp/anslagssparande eller anslagskredit eller genom att regeringen beslutar om s.k. medgivet överskridande.

### 5.1 Makroekonomiska förutsättningar och beslut

Skillnaden mellan utfallet och de beräknade utgifterna i den ursprungliga statsbudgeten, som fastställdes av riksdagen i december 2006, redovisas i tabell 26. Den delas upp i skillnad till följd av beslut, förändringar av makroekonomiska förutsättningar och övriga förklaringsfaktorer. De makroekonomiska förutsättningarna redovisas i tabell 24.

**Tabell 24 Makroekonomiska förutsättningar**

Miljoner kronor

	SB 2007	Utfall 2007	Diff. fr. SB 2007	Utfall 2006
<i>Procentuell förändring från föregående år:</i>				
BNP (fp)	3,3	2,6	-0,7	4,1
KPI (årsgenomsnitt)	2,5	2,2	-0,3	1,4
Antal sysselsatta	1,5	2,4	0,9	1,9
<i>Nivåer:</i>				
Öppen arbetslöshet, procent <sup>1</sup>	5,8	4,6	-1,3	5,6
6-mån ränta, procent	3,5	3,6	0,1	2,5
5-års ränta, procent	3,9	4,2	0,3	3,5
Prisbasbelopp, tkr	40,3	40,3	0,0	39,7

fp=fasta priser, lp=löpande priser, SB=Statsbudget.

<sup>1</sup>Enligt ny AKU-definition före oktober 2007.

Utfallet för statsbudgetens utgifter m.m. blev 30,1 miljarder kronor lägre än i den ursprungligen fastställda statsbudgeten.

Förändringar i de makroekonomiska förutsättningarna medförde att utgifterna blev 0,9 miljarder kronor lägre än i statsbudgeten. Utfallet för utgiftsområden exklusive statsskuld räntor blev 6,5 miljarder kronor lägre till följd av en annan makroekonomisk utveckling än vad som antogs i statsbudgeten. Lägre arbetslöshet medförde att utgifterna blev 5,8 miljarder kronor lägre än beräknat (se vidare avsnitt 6.13). EU-avgiften bestäms bland annat utifrån den växelkurs som gäller vid årsskiftet inför budgetåret. Då var växelkursen lägre än i vad som förutsattes i

statsbudgeten, vilket medförde att avgiften till EU blev 0,6 miljarder kronor lägre än i statsbudgeten (se vidare avsnitt 6.27).

Utgifterna för statsskuldräntor blev 5,8 miljarder kronor högre än i statsbudgeten till följd av en annan makroekonomisk utveckling. Det beror på att dollarn försvagades jämfört med statsbudgeten, vilket medförde att förväntade valutavinster uteblev, och att marknadsräntorna blev högre än beräknat. (se vidare avsnitt 6.26).

Statsbudgetens utgifter m.m. blev 0,8 miljarder kronor lägre till följd av beslut. Utfallet för utgiftsområden exklusive statsskuldräntor blev 9,3 miljarder kronor högre än beräknat. De högre utgifterna beror på beslut i tilläggsbudget att amortera 10,0 miljarder kronor av lån i Riksgäldskontoret för infrastrukturinvesteringar. Avgiften till EU blev 1,1 miljarder kronor lägre efter ett beslut i EU om att återbetala en del av avgiften eftersom budgeterade medel inte använts. Anslaget för bistånd sänktes med 0,7 miljarder kronor på tilläggsbudget. Det beror på att utgifterna för flyktningmottagande från utvecklingsländer blev högre. Utgifterna, som är biståndsklassificerade, får avräknas mot biståndsramen. Utgifterna för gårdsstöd under Utgiftsområde 23 Jord- och skogsbruk, fiske med anslutande näringar blev 0,7 miljarder kronor högre än i statsbudgeten på grund av ett regeringsbeslut om utbetalning av stöd med anledning av stormen Gudrun.

Riksgäldskontorets nettoutlåning minskade till följd av beslut med 10,1 miljarder kronor och den kassamässiga korrigeringsposten var oförändrad. Den lägre nettoutlåningen beror på beslutet i tilläggsbudget att amortera 10,0 miljarder kronor av lån i Riksgäldskontoret för investeringar i infrastruktur. Se vidare avsnitt 6.29 Riksgäldskontorets nettoutlåning och 6.30 Kassamässig korrigerering.

Till följd av andra orsaker minskade statsbudgetens utgifter med 28,4 miljarder kronor jämfört med ursprunglig statsbudget för 2007, varav 13,1 miljarder kronor hänförde sig till Riksgäldskontorets nettoutlåning inklusive Kassamässig korrigerering.

**Tabell 25 Skillnaden mellan utfall och statsbudget för 2007**

Miljarder kronor	Makro-			
	Totalt	förutsättn.	Beslut	Övrigt
Utgiftsområden, exklusive räntor <sup>1</sup>	-10,9	-6,2	9,3	-13,9
Statsskuldräntor m.m.	4,1	5,8	0,0	-1,7
Myndigheters m.fl. in- och utlåning i Riksgälden <sup>2</sup>	-23,3	-0,2	-10,1	-13,0
<b>Statsbudgetens utgifter m.m.</b>	<b>-30,1</b>	<b>-0,6</b>	<b>-0,8</b>	<b>-28,6</b>

<sup>1</sup>Utgiftsområden som omfattas av det statliga utgiftstaket.

<sup>2</sup>Riksgäldens nettoutlåning och en kassamässig korrigeringspost.

## 5.2 Statsbudgetens utgifter m.m. 2007

Utgifterna på statsbudgeten är indelade i 27 utgiftsområden. Därutöver ingår även posterna Förändring av anslagsbehållningar (endast vid budgetering), Riksgäldskontorets nettoutlåning och Kassamässig korrigerig på statsbudgetens utgiftssida.

**Tabell 26 Statsbudgetens utgifter m.m.**

Miljoner kronor

Utgiftsområde	Stats- budget	Tilläggs- budget	Totalt anvisat	Utfall	Skillnad mot stats- budget	Skillnad mot totalt anvisat
01 Rikets styrelse	10 677	61	10 738	10 594	-83	-144
02 Samhällsekonomi och finansförvaltning	11 873	6	11 879	11 208	-666	-672
03 Skatt, tull och exekution	9 325	7	9 332	9 670	345	338
04 Rättsväsendet	30 754	2	30 756	30 627	-127	-129
05 Internationell samverkan	1 498	71	1 569	1 586	88	17
06 Försvar samt beredskap mot sårbarhet	44 164	0	44 164	46 530	2 366	2 366
07 Internationellt bistånd	26 657	-700	25 957	25 441	-1 215	-515
08 Migration	5 033	785	5 818	5 295	262	-523
09 Hälsovård, sjukvård och social omsorg	46 905	156	47 061	46 665	-240	-396
10 Ekonomisk trygghet vid sjukdom och handikapp	122 355	700	123 055	119 464	-2 890	-3 590
11 Ekonomisk trygghet vid ålderdom	44 202	0	44 202	43 738	-463	-463
12 Ekonomisk trygghet för familjer och barn	62 631	0	62 631	61 568	-1 063	-1 063
13 Arbetsmarknad	66 650	582	67 232	57 984	-8 667	-9 248
14 Arbetsliv	1 361	180	1 540	1 137	-223	-403
15 Studiestöd	20 714	0	20 714	19 328	-1 386	-1 386
16 Utbildning och universitetsforskning	44 214	26	44 240	42 198	-2 016	-2 042
17 Kultur, medier, trossamfund och fritid	10 139	32	10 171	10 091	-48	-80
18 Samhällsplanering, bostadsförsörjning, byggande samt konsumentpolitik	5 730	0	5 730	5 800	70	70
19 Regional utveckling	3 163	90	3 253	2 879	-284	-374
20 Allmän miljö- och naturvård	4 615	1	4 616	4 312	-303	-304
21 Energi	2 709	0	2 709	2 172	-537	-537
22 Kommunikationer	33 914	10 586	44 500	44 290	10 376	-210
23 Jord- och skogsbruk, fiske med anslutande näringar	18 001	65	18 065	15 478	-2 522	-2 587
24 Näringsliv	4 089	197	4 286	4 252	164	-33
25 Allmänna bidrag till kommuner	72 849	115	72 965	72 975	125	10
26 Statsskuld räntor m.m.	43 170	0	43 170	47 255	4 085	4 085
27 Avgiften till Europeiska gemenskapen	28 908	0	28 908	26 635	-2 273	-2 273
Förändring av anslagsbehållningar	-329	0	-329	0	329	329
<b>Summa</b>	<b>775 970</b>	<b>12 961</b>	<b>788 931</b>	<b>769 172</b>	<b>-6 798</b>	<b>-19 759</b>
Riksgäldskontorets nettoutlåning	14 590	0	14 590	-4 340	-18 930	-18 930
Kassamässig korrigerig	0	0	0	-4 325	-4 325	-4 325
<b>Summa</b>	<b>790 560</b>	<b>12 961</b>	<b>803 521</b>	<b>760 507</b>	<b>-30 053</b>	<b>-43 015</b>

Anm: Med statsbudgeten avses här den ursprungliga statsbudgeten antagen av riksdagen i december 2006, exkl. tilläggsbudget.

Skillnaderna per utgiftsområde i förhållande till anvisade medel redovisas i tabellen ovan. En större förbrukning än totalt anvisade medel kan finansieras genom att

myndigheterna utnyttjar ingående anslagssparande eller anslagskredit eller genom att regeringen beslutar om s.k. medgivet överskridande.

Statsbudgetens utgifter m.m. uppgick till 760 507 miljoner kronor och blev därmed 30 053 miljoner kronor (3,8 procent) lägre än beräkningen i den ursprungliga statsbudgeten. I förhållande till totalt anvisat (statsbudget och tilläggsbudget) blev utgifterna 43 015 miljoner kronor lägre.

Utgifterna för de 27 utgiftsområdena blev 769 172 miljoner kronor, vilket är 6 798 miljoner kronor (0,9 procent) lägre än i beräkningen i statsbudgeten. Summa utgifter för utgiftsområdena exklusive Statsskuld räntor m.m. blev 10 883 miljoner kronor lägre än i statsbudgeten.

Utfallet för utgiftsområdet *Arbetsmarknad* blev 57 984 miljoner kronor, vilket är 8 667 miljoner kronor lägre än beräkningen i statsbudgeten. Det beror på den lägre arbetslösheten. Utgifterna för utgiftsområdet *Ekonomisk trygghet vid sjukdom och handikapp* uppgick till 119 464 miljoner kronor, vilket är 2 890 miljoner kronor lägre än beräknat i statsbudgeten. Det är främst utgifterna för sjukpenning som blev lägre beräknat. Utgifterna för *Utbildning och universitetsforskning* minskade med 2 016 miljoner kronor till 42 198 miljoner kronor bl.a. till följd av lägre antal studerande. Utgifterna för utgiftsområdet *Jord- och skogsbruk med anslutande näringar* blev 15 478 miljoner kronor, vilket är 2 522 miljoner kronor lägre än beräknat i statsbudgeten och beror på lägre utgifter för Landsbygds politik. *Avgiften till Europeiska gemenskapen* blev 26 635 miljoner kronor, vilket är 2 273 miljoner lägre än beräknat.

Utgifterna för utgiftsområdet *Kommunikationer* uppgick till 44 290 miljoner kronor, vilket är 10 376 miljoner kronor högre än beräknat i statsbudgeten men 290 miljoner kronor lägre än anvisat inklusive tilläggsbudget. För utgiftsområdet *Försvar samt beredskap mot sårbarhet* uppgick utgifterna till 46 530 miljoner kronor, vilket är 2 366 miljoner kronor högre än statsbudgeten och beror bl.a. på ökade utgifter för materiel.

Utfallet för utgiftsområdet *Statsskuld räntor m.m.* blev 47 255 miljoner kronor, vilket är 4 085 miljoner kronor högre än beräkningen i statsbudgeten. Det beror på högre utgifter för realiserade valutakursförluster.

*Riksgäldskontorets nettoutlåning* blev -4 340 miljoner kronor. I statsbudgeten beräknades nettoutlåningen uppgå till 14 590 miljoner kronor. Skillnaden mot statsbudgeten blev således -18 930 miljoner kronor. Det beror bl.a. på att Banverket och Vägverket anvisades sammanlagt 10 000 miljoner kronor för extra amorteringar på sina lån hos Riksgäldskontoret.

Den *Kassamässiga korrigeringen* blev -4 325 miljoner kronor. I statsbudgeten var den noll.

### 5.3 Indragningar

Enligt 8 § lagen (1996:1059) om statsbudgeten får regeringen besluta att medel på ett anvisat anslag inte skall användas, om detta är motiverat av särskilda omständigheter i en verksamhet eller av statsfinansiella eller andra samhällsekonomiska skäl.

Under 2007 har indragningar av anslagsmedel uppgående till totalt 18 184 miljoner kronor gjorts. Det är en ökning med 1 044 miljoner kronor jämfört med 2006. De 26 största indragningarna svarar för 90 procent av totalbeloppet. I tabellen nedan redovisas samtliga indragningar som är större än 100 miljoner kronor.

Den största indragningen uppgick netto till 2 907 miljoner kronor och avser Avgiften till Europeiska gemenskapen. Det var till största delen anslagssparandet (2 654 miljoner kronor) som drogs in.

**Tabell 27 Indragningar 2007**

Miljoner kronor		
Anslag		
01 90 05	Regeringskansliet m.m.	257
02 01 12	Statliga kompetensöverföringsjobb	139
02 90 02	Försök med trängselskatt i Stockholm	172
07 08 01	Biståndsverksamhet	1 746
07 08 05	Avsättning för förlustrisker vad avser garantier för finansiellt stöd och exportkreditgarantier	351
08 12 02	Ersättningar och bostadskostnader	481
08 12 04	Domstolsprövning i utlänningsärenden	308
08 12 05	Kostnader vid domstolsprövning i utlänningsärenden	125
08 12 07	Utresor för avvisade och utvisade	142
10 19 01	Sjukpenning och rehabilitering m.m.	1 233
10 19 02	Aktivitets- och sjukersättningar m.m.	1 750
10 19 04	Arbets-skadeersättningar m.m.	552
12 21 01	Allmänna barnbidrag	194
12 21 02	Föräldraförsäkring	1 283
13 10 03	Kommunersättningar vid flyktmottagande	183
13 22 02	Bidrag till arbetslöshetsersättning och aktivitetsstöd	588
13 22 03	Köp av arbetsmarknadsutbildning och övriga kostnader	306
13 22 04	Lönebidrag och Samhall m.m.	198
13 22 11	Bidrag till lönegarantiersättning	288
15 25 02	Studiemedel m.m.	1 848
15 25 04	Rekryteringsbidrag	246
16 25 69	Enskilda utbildningsanordnare på högskoleområdet m.m.	141
18 31 11	Omstrukturering av kommunala bostadsföretag	181
23 43 04	Intervention och exportbidrag för jordbruksprodukter	551
24 39 06	Näringslivsutveckling i Östersjöregionen	108
27 93 01	Avgiften till Europeiska gemenskapen	2 907
	Övriga indragningar	1 905
<b>Summa</b>		<b>18 184</b>

## 5.4 Medgivna överskridanden

Med riksdagens bemyndigande får regeringen besluta att ett ramanslag får överskridas, om detta är nödvändigt för att i en verksamhet täcka särskilda utgifter som inte var kända då anslaget anvisades eller för att ett av riksdagen beslutat ändamål med anslaget skall kunna uppfyllas (6 § andra stycket lagen (1996:1059) om statsbudgeten). Regeringen beslutade om två medgivna överskridanden för 2007.

**Tabell 28 Medgivet överskridande 2007**

Miljoner kronor

Anslag		
23 42 04	Bekämpande av smittsamma husdjursjukdomar	65
26 92 01	Räntor på statsskulden	1 151
<b>Summa</b>		<b>1 207</b>

I statsbudgeten anvisades 124 miljoner kronor under utgiftsområde 23 Jord- och skogsbruk, fiske och anslutande näringar anslaget 42:4 *Bekämpande av smittsamma husdjursjukdomar*. På tilläggsbudget anvisades ytterligare 50 miljoner kronor.

Regeringen medgav att anslagsposten 1 Bekämpande av smittsamma husdjursjukdomar får överskridas med högst 82 miljoner kronor för kostnader i samband med utbrott av salmonella 2003 (regeringsbeslut 2008-02-14). Enligt statens informationssystem Hermes utnyttjades 65 miljoner kronor av det medgivna överskridandet. Hela anslagskrediten för anslagsposten på 11 miljoner kronor utnyttjades.

I statsbudgeten anvisades under utgiftsområde 26 Statsskuldsräntor m.m. anslaget 92:1 *Räntor på statsskulden* 43 000 miljoner kronor. Regeringen medgav att anslaget får överskridas med 1 151 miljoner kronor (Regeringsbeslut 2008-02-14). Utfallet blev 47 161 miljoner kronor. Hela anslagskrediten på 4 300 miljoner kronor utnyttjades.

## 5.5 Politikområden

Från och med 2001 delas statsbudgetens utgifter in i politikområden. Syftet med indelningen är att möjliggöra en bättre koppling mellan mål, kostnader och resultat. Erfarenheterna har visat att det många gånger har varit svårt att koppla samman mål, kostnader och resultat på utgiftsområdesnivån. Vissa politikområden omfattar verksamheter som i sin helhet ryms inom ett utgiftsområde. Ett politikområde kan även omfatta en begränsad del av verksamheten som bedrivs inom ett annat utgiftsområde. Det finns även politikområden som berör flera utgiftsområden, s.k. sektorövergripande politikområden.

Inom utgiftsområde 1 och 2 återfinns anslag och verksamheter för vilka regeringen inte fastställer mål såsom riksdagens ledamöter och ombudsmän samt regeringskansliet. Dessa omfattas inte av politikområdesindelningen. Områdena, Statsskuldsräntor m.m. (utgiftsområde 26) och Avgiften till Europeiska gemenskapen (utgiftsområde 27) utgörs inte direkt av statlig verksamhet, utan kan ses som medel för att uppnå verksamhet inom övriga utgiftsområden. Dessa omfattas inte av politikområdesindelningen. I tabellen redovisas dessa under rubriken Icke politikområdestillhörig verksamhet. Allmänna bidrag till kommuner (utgiftsområde 25) blev politikområde 48 fr.o.m. 2003.

Politikområde 19 Ersättning vid arbetsförmåga har de största utgifterna (119 464 miljoner kronor). Detta politikområde omfattar samma anslag som utgiftsområde 10 Ekonomisk trygghet vid sjukdom och handikapp. Anslagen med de största utgifterna inom detta politikområde var 19:1 *Sjukpenning och rehabilitering m.m.* (31 734 miljoner kronor) och 19:2 *Aktivitets- och sjukersättningar* (72 456 miljoner kronor).

Det minsta politikområdet är 47 Minoritetspolitik. Utgifterna uppgick till 11 miljoner kronor. Det består av ett enda anslag 47:1 *Åtgärder för nationella minoriteter* inom utgiftsområdet 8 Invandrare och flyktingar.

I tabellen jämförs utfallet med anvisat i statsbudgeten och totalt anvisat (statsbudget inkl. tilläggsbudget). Skillnaderna kommenteras under respektive utgiftsområde i kapitel 6. I tabellerna redovisas utfallet per politikområde inom respektive utgiftsområde (se även bilaga 2).

**Tabell 29 Statsbudgeten fördelad på politikområden**

Miljoner kronor

Politikområde	Stats- budget	Tilläggs- budget	Totalt anvisat	Utfall	Skillnad mot stats- budget	Skillnad mot totalt anvisat
01 Effektiv statsförvaltning	10 176	6	10 181	10 174	-2	-8
02 Finansiella system och tillsyn	530	0	530	531	1	1
03 Skatt, tull och exekution	9 325	7	9 332	9 670	345	338
04 Rättsväsendet	30 754	2	30 756	30 627	-127	-129
05 Utrikes- och säkerhetspolitik	1 498	71	1 569	1 586	88	17
06 Totalförsvaret	40 198	0	40 198	42 378	2 180	2 180

Skydd och beredskap mot olyckor och							
07	svåra påfrestningar	3 631	0	3 631	3 812	181	181
08	Internationellt utvecklingssamarbete	26 657	-700	25 957	25 441	-1 215	-515
10	Integrationspolitik	4 071	323	4 394	4 122	51	-272
11	Storstadspolitik	0	0	0	36	36	36
12	Migrationspolitik	5 033	785	5 818	5 295	262	-523
13	Hälsa- och sjukvårdspolitik	26 534	85	26 619	26 476	-58	-143
14	Folkhälsa	892	71	963	1 100	208	137
15	Barnpolitik	36	0	36	33	-3	-3
16	Handikappolitik	15 564	0	15 564	15 762	198	198
17	Äldrepolitik	2 117	0	2 117	1 596	-521	-521
18	Socialtjänstpolitik	1 420	0	1 420	1 352	-68	-68
19	Ersättning vid arbetsförmåga	122 355	700	123 055	119 464	-2 890	-3 590
20	Ekonomisk äldrepolitik	44 202	0	44 202	43 738	-463	-463
21	Ekonomisk familjepolitik	66 089	0	66 089	64 945	-1 144	-1 144
22	Arbetsmarknadspolitik	62 579	259	62 838	53 826	-8 753	-9 012
23	Arbetslivspolitik	912	180	1 092	1 061	149	-31
24	Jämställdhetspolitik	448	0	448	76	-372	-372
25	Utbildningspolitik	65 696	10	65 706	62 295	-3 401	-3 411
26	Forskningspolitik	6 422	6	6 428	6 430	8	2
27	Mediepolitik	755	0	755	709	-46	-46
28	Kulturpolitik	6 104	33	6 137	6 079	-25	-58
29	Ungdomspolitik	193	0	193	194	2	2
30	Folkrörelsepolitik	533	0	533	519	-14	-14
31	Bostadspolitik	2 093	0	2 093	2 240	147	147
32	Regional samhällsorganisation	2 395	6	2 401	2 398	3	-3
33	Regional utvecklingspolitik	3 163	90	3 253	2 879	-284	-374
34	Miljöpolitik	4 510	1	4 511	4 214	-296	-297
35	Energipolitik	2 709	0	2 709	2 172	-537	-537
36	Transportpolitik	33 324	10 586	43 910	43 569	10 245	-341
37	IT, elektronisk kommunikation och post	590	0	590	721	130	130
38	Näringspolitik	2 181	190	2 371	2 325	144	-46
Utrikeshandel, handels- och							
39	investeringsfrämjande	413	7	420	416	3	-4
40	Konsumentpolitik	180	0	180	184	4	4
41	Skogspolitik	857	0	857	727	-130	-130
42	Djurpolitik	476	67	543	611	135	69
43	Livsmedelspolitik	9 412	10	9 422	8 576	-836	-846
44	Landsbygdspolitik	5 528	-27	5 501	3 831	-1 697	-1 670
45	Samepolitik	73	27	100	83	11	-16
46	Demokrati	92	1	93	83	-9	-10
47	Minoritetspolitik	10	0	10	11	1	1
48	Allmänna bidrag till kommuner	72 849	115	72 965	72 975	125	10
	Förändring av anslagsbehållningar	-329	0	-329	0	329	329
<b>Summa</b>		<b>695 249</b>	<b>12 909</b>	<b>708 158</b>	<b>687 342</b>	<b>-7 907</b>	<b>-20 816</b>
Icke politikområdestillhörig verksamhet							
Anslag som inte ingår i något							
90	politikområde	8 643	53	8 695	7 941	-702	-755
92	Statsskuldsräntor m.m.	43 170	0	43 170	47 255	4 085	4 085
93	Avgiften till Europeiska gemenskapen	28 908	0	28 908	26 635	-2 273	-2 273
	Riksgäldskontorets nettoutlåning	14 590	0	14 590	-4 340	-18 930	-18 930
	Kassamässig korrigerig	0	0	0	-4 325	-4 325	-4 325
<b>Summa</b>		<b>790 560</b>	<b>12 961</b>	<b>803 521</b>	<b>760 507</b>	<b>-30 053</b>	<b>-43 015</b>

Anm: Med statsbudgeten avses här den ursprungliga statsbudgeten antagen av riksdagen i december 2006, exkl. tilläggsbudget.

## 5.6 Realekonomisk fördelning av statsbudgeten

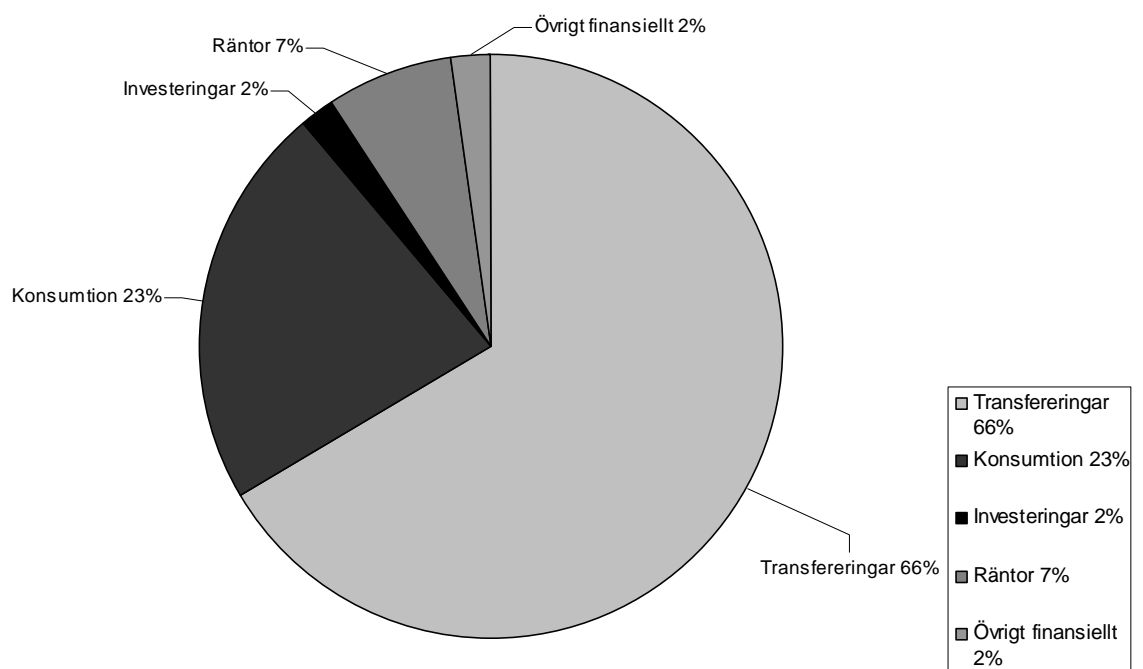
Vid analys av och information om statsbudgetens storlek och påverkan på samhällsekonomin fördelas utgifterna även på ett annat sätt än efter utgiftsområden, politikområden eller anslag. En sådan fördelning är den realekonomiska fördelningen, som baseras på nationalräkenskapernas definitioner. För att skapa jämförbarhet med andra länder upprättas nationalräkenskaperna enligt internationella principer och riktlinjer. Dessa har utarbetats av bl.a. EU.

Den realekonomiska fördelning av utgifterna som redovisas är: Transfereringar, konsumtion, investeringar samt räntor och finansiella transaktioner. Ett enskilt anslag kan användas både till transfereringar, konsumtion, investeringar, räntor och finansiella transaktioner. De olika realekonomiska kategorierna presenteras övergripande och de viktigaste delarna i statsbudgeten under respektive kategori kommenteras. I tabell 30 visas den realekonomiska fördelningen av utgifterna inom statsbudgetens utgiftsområden, dvs. statsbudgetens utgifter exklusive Riksgäldskontorets nettoutlåning och kassamässig korrigerig. Vidare framgår den absoluta och procentuella förändringen mellan 2006 och 2007 respektive 2005 och 2006. I tabell 31, 36, 38 och 39 visas de realekonomiska kategorierna för respektive utgiftsområde 2005-2007. Tabellerna 32, 33, 34 och 37 visar de största anslagen inom de största realekonomiska arterna.

Tabellerna redovisas i 2007 års struktur. Justeringar av 2005 och 2006 har gjorts för att få jämförbarhet mellan åren, där så är möjligt.

**Tabell 30 Realekonomisk fördelning av statsbudgeten**

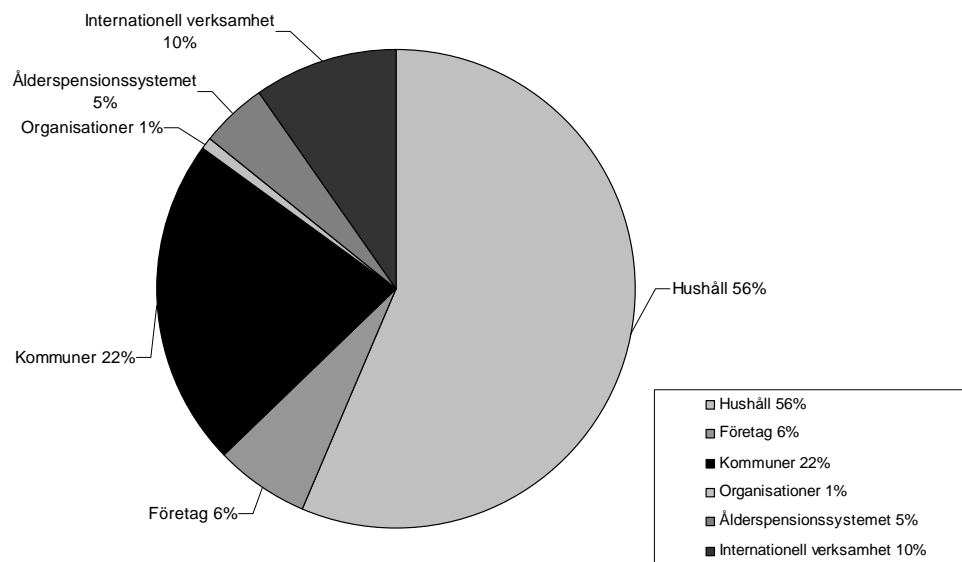
Miljoner kronor							
Realekonomisk art	Utfall 2007	Utfall 2006	Utfall 2005	Förändring 2006-2007	Förändring 2005-2006	Procentuell förändring 2006-2007	Procentuell förändring 2005-2006
Transfereringar	510 298	523 349	506 169	-13 051	17 180	-2,5	3,4
varav till							
Hushållssektorn	288 003	302 917	301 078	-14 914	1 839	-4,9	0,6
Kommunala sektorn	113 950	104 717	97 952	9 233	6 765	8,8	6,9
Företagssektorn	32 165	36 216	31 714	-4 051	4 502	-11,2	14,2
Ålderspensions- systemet	23 744	26 636	26 456	-2 892	180	-10,9	0,7
Statliga ideella organisationer	3 307	3 257	2 879	50	378	1,5	13,1
Internationell verksamhet	49 129	49 606	46 090	-477	3 516	-1,0	7,6
varav till EU- institutioner	26 635	25 920	25 635	715	285	2,8	1,1
Konsumtionsutgifter	173 268	166 108	159 945	7 160	6 163	4,3	3,9
varav							
Löner inklusive sociala avgifter	95 101	91 958	86 153	3 143	5 805	3,4	6,7
Omkostnader för konsumtion	45 008	42 282	42 651	2 726	-369	6,4	-0,9
Lokaler	15 341	14 126	13 789	1 215	337	8,6	2,4
Utgifter för försvarsändamål	10 976	10 837	10 679	139	158	1,3	1,5
Sociala naturaförmåner	6 842	6 905	6 673	-63	232	-0,9	3,5
Investeringsverksamhet	15 391	15 000	13 100	391	1 900	2,6	14,5
Räntor	52 595	54 952	38 933	-2 357	16 019	-4,3	41,1
varav							
Räntor på statsskulden	47 161	49 374	32 561	-2 213	16 813	-4,5	51,6
Finansiella transaktioner	17 621	6 124	6 807	11 497	-683	187,7	-10,0
<b>Summa utgiftsområden</b>	<b>769 172</b>	<b>765 537</b>	<b>724 956</b>	<b>3 635</b>	<b>40 581</b>	<b>0,5</b>	<b>5,6</b>

**Diagram 3 Procentuell fördelning av statsbudgetens utgifter 2007, realekonomiskt fördelade**

### Transfereringar

Med transfereringar avses inkomstöverföringar, dvs. till stor del utbetalningar av bidrag från staten till exempelvis hushåll, företag eller kommuner utan att staten erhåller någon direkt motprestation. Som transfereringar räknas t.ex. sjukpenning och barnbidrag men även internationellt bistånd och Sveriges bidrag till EG-budgeten. Syftet med transfereringar är att omfördela inkomster mellan olika grupper i samhället, mellan olika regioner i landet eller till internationell verksamhet. Transfereringar kan också avse omfördelningar för individen över tiden. Diagram 2 visar transfereringarna per mottagargrupp 2007.

**Diagram 4 Statsbudgetens transfereringar fördelade efter mottagarkategorier 2007**



År 2007 utgjorde transfereringarna 66 procent av utgifterna inom statsbudgetens utgiftsområden. Hushållen erhöll 56 procent av de totala transfereringarna.

Tabell 32 visar de största anslagen med transfereringar till hushåll. Aktivitets- och sjukersättningar m.m. är den största posten och den ökar med 221 miljoner till 63 281 miljoner kronor 2007. Sjukpenning och rehabilitering minskade med 4 461 miljoner till 27 732 miljoner kronor. Även bidrag till arbetslöshetsersättning och aktivitetsstöd fortsatte att minska under 2007 med 13 167 miljoner kronor till 26 656 miljoner kronor. Assistansersättning till vissa personer med funktionshinder fortsatte att öka med 2 081 miljoner till 18 171 miljoner kronor. Inkomster från kommunerna avseende assistansersättning för de första 20 timmarna per vecka tillgodoförs anslaget och bruttoredovisas i tabell 33 som inkomster under transfereringar till kommuner.

Kommunerna var den näst största mottagaren av transfereringar 2007. Den kommunala sektorn omfattar kommuner, landsting och kommunalförbund. Under

2007 erhöll kommunerna 22 procent av de totala transfereringarna. Tabell 33 visar de största anslagen för kommuntransfereringar. Det största anslaget är kommunalekonomisk utjämning som står för mer än hälften av de medel som staten lämnar till kommunerna via anslag. Utfallet för anslaget ökade med 21,8 procent till 70 813 miljoner kronor 2007. Några anslag inom utgiftsområde 16 Utbildning och universitetsforskning tillfördes anslaget 2007. Ramen för det generella sysselsättningsstödet (7 000 miljoner kronor) tillfördes också anslaget. Före 2007 redovisades stödet på statsbudgetens inkomstsida. Bidrag till läkemedelsförmånerna är den näst största transfereringen till kommunerna med 21 367 miljoner kronor, en ökning med 817 miljoner 2007. Den största ökningen inom gruppen transfereringar till kommuner stod anslaget Bidrag för arbetet med sjukskrivningar inom hälso- och sjukvården för. Dessa bidrag ökade till 806 miljoner kronor. År 2006 anvisades endast en miljon på anslaget.

Den tredje största kategorin avser transfereringar till utlandet, dvs. internationell verksamhet. Dessa uppgick under 2007 till 10 procent av de totala transfereringarna. De internationella transfereringarna indelas i transfereringar till EU och transfereringar till övrig internationell verksamhet. Transfereringar till EU bestod av Avgiften till Europeiska gemenskapen och utgjorde 54 procent av de internationella transfereringarna. Transfereringar till övrig internationell verksamhet utgjordes till största delen av anslaget 8:1 *Biståndsverksamhet* inom utgiftsområde 7 Internationellt bistånd. Dessa transfereringar minskade med 920 miljoner eller 4 procent under 2007.

Transfereringar till företagssektorn uppgick till 6 procent av de totala transfereringarna 2007. Företagssektorn omfattas enligt nationalräkenskaperna (NR) av privata företag, ekonomiska föreningar, kommunala bolag, statliga bolag och statliga affärsverk. I tabell 34 specificeras de största anslagen med transfereringar till företag.

Posten transfereringar till företag minskade med 11 procent under 2007, främst på grund av förändrade utbetalningstidpunkter för Gårdsstöd och djurbidrag m.m.

Transfereringar till ålderspensionssystemet består av statliga ålderspensionsavgifter som ingår i vissa anslag som är förenade med ålderspensionsrätt. Exempel på sådana anslag är 19:2 *Aktivitets- och sjukersättningar* inom utgiftsområde 10 Ekonomisk trygghet vid sjukdom och handikapp, 21:7 *Pensionsrätt för barnår* inom utgiftsområde 12 Ekonomisk trygghet för familjer och barn, 22:2 *Bidrag till arbetslöshetsersättning och aktivitetsstöd* inom utgiftsområde 13 Arbetsmarknad samt 25:2 *Studiemedel m.m.* inom utgiftsområde 15 Studiestöd. Fr.o.m. 2007 redovisas den del av den statliga ålderspensionsavgiften som beräknas motsvara pensionsrätt för premiepension och förs till Riksgäldskontoret för tillfällig förvaltning som transferering till hushållssektorn eftersom premiepensionen inte längre anses tillhöra den statliga sektorn. Andelen av den statliga

ålderspensionsavgiften som förs till Riksgäldskontoret är för 2007 12,9 procent, för 2006 12,6 procent och för 2005 12,1 procent.

Organisationer och ideella föreningar tillhörande den statliga sektorn får bidrag från staten. Transfereringar till organisationer och föreningar utgjorde mindre än en procent av de totala transfereringarna. I denna grupp ingår bl.a. Chalmers tekniska högskola, Stiftelsen högskolan i Jönköping, Dramaten, Operan och Riksteatern.

**Tabell 31 Transfereringar per utgiftsområde 2005-2007**

Miljoner kronor

Utgifts- område	Utgiftsområdesnamn	2007	2006	2005	Förändring 2006-2007	Förändring 2005-2006	Procentuell förändring 2006-2007	Procentuell förändring 2005-2006
UO 01	Rikets styrelse	1 251	1 402	1 131	-151	271	-10,8	24,0
UO 02	Samhällsekonomi och finansförvaltning	9 262	9 322	8 609	-60	713	-0,6	8,3
UO 03	Skatt, tull och exekution	69	59	48	10	11	16,1	23,6
UO 04	Rättsväsendet	443	391	298	51	93	13,1	31,4
UO 05	Internationell samverkan	1 327	1 152	1 013	174	139	15,1	13,8
UO 06	Försvar samt beredskap mot sårbarhet	1 933	2 205	1 943	-271	262	-12,3	13,5
UO 07	Internationellt bistånd	23 552	24 469	21 047	-917	3 422	-3,7	16,3
UO 08	Migration	2 298	2 004	2 154	294	-150	14,7	-7,0
UO 09	Hälsovård, sjukvård och social omsorg	41 526	37 463	34 178	4 063	3 285	10,8	9,6
UO 10	Ekonomisk trygghet vid sjukdom och handikapp	110 239	116 686	119 005	-6 447	-2 319	-5,5	-1,9
UO 11	Ekonomisk trygghet vid ålderdom	43 738	45 019	46 120	-1 281	-1 101	-2,8	-2,4
UO 12	Ekonomisk trygghet för familjer och barn	61 568	60 066	55 467	1 502	4 599	2,5	8,3
UO 13	Arbetsmarknad	50 519	62 760	64 021	-12 241	-1 261	-19,5	-2,0
UO 14	Arbetsliv	170	173	181	-4	-8	-2,1	-4,2
UO 15	Studiestöd	14 808	15 373	14 340	-565	1 033	-3,7	7,2
UO 16	Utbildning och universitetsforskning	10 910	15 600	14 595	-4 689	1 005	-30,1	6,9
UO 17	Kultur, medier, trossamfund och fritid	8 080	7 709	7 178	371	531	4,8	7,4
UO 18	Samhällsplanering, bostadsförsörjning byggande samt konsumentpolitik	5 026	5 554	5 895	-528	-341	-9,5	-5,8
UO 19	Regional utveckling	2 698	3 030	3 055	-332	-25	-11,0	-0,8
UO 20	Allmän miljö- och naturvård	1 169	2 255	1 660	-1 086	595	-48,2	35,8
UO 21	Energi	1 518	1 023	880	495	143	48,4	16,3
UO 22	Kommunikationer	3 674	3 195	3 826	478	-631	15,0	-16,5
UO 23	Jord- och skogsbruk, fiske med anslutande näringar	12 069	17 844	14 321	-5 776	3 523	-32,4	24,6
UO 24	Näringsliv	2 834	2 421	2 251	414	170	17,1	7,5
UO 25	Allmänna bidrag till kommuner	72 974	60 246	57 317	12 728	2 929	21,1	5,1
UO 26	Statsskuldsräntor m.m.	8	10	2	-2	8	-15,7	390,2
UO 27	Avgiften till Europeiska gemenskapen	26 635	25 920	25 635	714	285	2,8	1,1
<b>Summa utgiftsområden</b>		<b>510 298</b>	<b>523 349</b>	<b>506 169</b>	<b>-13 051</b>	<b>17 180</b>	<b>-2,5</b>	<b>3,4</b>

**Tabell 32 Transfereringar till hushåll**

Miljoner kronor

Anslag	Anslagsnamn	Utfall 2007	Utfall 2006	Utfall 2005	Förändring 2006-2007	Förändring 2005-2006	Procentuell förändring 2006-2007	Procentuell förändring 2005-2006
101902	Aktivitets- och sjukersättningar m.m.	63 281	63 059	62 185	221	874	0,4	1,4
101901	Sjukpenning och rehabilitering m.m.	27 732	32 193	34 543	-4 461	-2 350	-13,9	-6,8
132202	Bidrag till arbetslöshetsersättning och aktivitetsstöd	26 656	39 823	43 172	-13 167	-3 349	-33,1	-7,8
122102	Föräldraförsäkring	25 448	23 995	22 155	1 452	1 841	6,1	8,3
122101	Allmänna barnbidrag	23 516	23 611	21 458	-95	2 153	-0,4	10,0
112001	Garantipension till ålderspension	20 371	21 339	22 449	-968	-1 110	-4,5	-4,9
091608	Kostnader för statlig assistansersättning	18 171	16 090	14 332	2 081	1 758	12,9	12,3
112002	Efterlevandepensioner till vuxna	15 702	15 813	15 856	-111	-43	-0,7	-0,3
020111	Statliga tjänstepensioner m.m.	8 957	8 598	8 201	359	397	4,2	4,8
152502	Studiemedel m.m.	8 542	8 184	7 879	358	305	4,4	3,9
112003	Bostadstillägg till pensionärer	7 263	7 448	7 333	-185	115	-2,5	1,6
	Övriga anslag	42 365	42 763	41 517	-398	1 247	-0,9	3,0
	<b>Totalt</b>	<b>288 003</b>	<b>302 917</b>	<b>301 078</b>	<b>-14 914</b>	<b>1 839</b>	<b>-4,9</b>	<b>0,6</b>

**Tabell 33 Transfereringar till kommuner**

Miljoner kronor

Anslag	Anslagsnamn	Utfall 2007	Utfall 2006	Utfall 2005	Förändring 2006-2007	Förändring 2005-2006	Procentuell förändring 2006-2007	Procentuell förändring 2005-2006
254801	Kommunalekonomisk utjämning	70 813	58 129	55 202	12 684	2 927	21,8	5,3
091302	Bidrag för läkemedelsförmånerna	21 367	20 550	19 767	817	783	4,0	4,0
131003	Kommunersättning vid flyktmottagande	4 175	3 045	1 736	1 130	1 309	37,1	75,4
162508	Maxtaxa i förskoleverksamhet, skolbarnsomsorg m.m.	3 656	3 660	3 660	-4	0	-0,1	0,0
254802	Statligt utjämningsbidrag för LSS-kostnader	2 138	1 898	1 767	239	131	12,6	7,4
101907	Bidrag för arbetet med sjukskrivningar inom hälso- och sjukvården	806	1	-	805	1	80 450,8	-
162516 (2006)	Statligt stöd för utbildning av vuxna	6	1 794	2 349	-1 788	-555	-99,7	-
162510 (2006)	Bidrag till personalförstärkningar i skola och fritidshem	-	923	-	-923	923	-	-
162509 (2006)	Bidrag till personalförstärkningar i förskola	-58	2 277	663	-2 335	1 614	-102,6	243,5
091608	Kostnader för statlig assistansersättning	-3 497	-3 208	-2 984	-289	-223	9,0	7,5
	Övriga anslag	14 544	15 647	15 793	-1 103	-146	-7,0	-0,9
	<b>Totalt</b>	<b>113 950</b>	<b>104 717</b>	<b>97 952</b>	<b>9 233</b>	<b>6 765</b>	<b>8,8</b>	<b>6,9</b>

**Tabell 34 Transfereringar till företag**

Miljoner kronor

Anslag	Anslagsnamn	Utfall 2007	Utfall 2006	Utfall 2005	Förändring 2006-2007	Förändring 2005-2006	Procentuell förändring 2006-2007	Procentuell förändring 2005-2006
132204	Lönebidrag och Samhall m.m.	8 790	8 365	7 778	425	587	5,1	7,5
234303	Gårdsstöd och djurbidrag m.m.	7 180	11 665	6 487	-4 485	5 178	-38,4	79,8
234401	Åtgärder för landsbygdens miljö och struktur	1 973	2 623	3 058	-650	-435	-24,8	-14,2
234402	Från EG-budgeten finansierade åtgärder för landsbygdens miljö och struktur	1 575	1 817	2 383	-243	-566	-13,4	-23,7
	Övriga anslag	12 647	11 746	12 008	901	-262	7,7	-2,2
	<b>Totalt</b>	<b>32 165</b>	<b>36 216</b>	<b>31 714</b>	<b>-4 051</b>	<b>4 502</b>	<b>-11,2</b>	<b>14,2</b>

### *Konsumtion*

Statlig konsumtion avser förbrukning av resurser som de statliga myndigheterna använder i verksamheten, t.ex. utgifter för löner, hyror, inköp av varor och tjänster, underhåll och reparationer samt försvarets inköp av krigsmateriel som inte kan användas för civilt bruk. I konsumtionsbegreppet ingår även myndigheters köp av varor och tjänster som produceras utanför staten och som levereras direkt till hushållen (sociala naturaförmåner). Detta gäller t.ex. statens utgifter för köp av arbetsmarknadsutbildning och privat tandläkarvård. Ungefär 400 av statsbudgetens drygt 500 anslag innehöll helt eller delvis konsumtionsutgifter. Utgifterna för konsumtion uppgick under 2007 till 22 procent av utgifterna inom statsbudgetens utgiftsområden. Drygt hälften av utgifterna för konsumtion utgjordes av löner inklusive sociala avgifter. Sociala avgifter avser främst arbetsgivaravgifter och premier för avtalsförsäkringar för statsanställda.

Ökningen av löner inklusive sociala avgifter var 3,4 procent 2007. I tabell 37 redovisas de största anslagen samt de anslag som haft en stor förändring av löneutgifterna mellan 2007, 2006 och 2005.

Anslaget 4:1 *Polisorganisationen* är det största anslaget med löneutgifter. Dessa uppgick till 11 535 miljoner kronor 2007. Anslagets löneutgifter ökade med 7 procent eller 753 miljoner kronor under året till följd av att antal anställda vid Polisen ökade.

Anslaget 6:1 *Förbandsverksamhet, beredskap och fredsfrämjande truppinsatser m.m.* var det anslag som hade störst löneutgifter 2005 och 2006, men har under 2007 blivit det näst största anslaget med löneutgifter. Anslagets löneutgifter uppgick till 11 273 miljoner 2007, en minskning med 369 miljoner kronor. Minskningen beror framförallt på att förtida pensionspremiebetalningar till Statens pensionsverk belastade anslaget under 2006.

Anslaget 19:6 *Försäkringskassan* hade minskade löneutgifter med 9,6 procent 2007 på grund av neddragningar och resursförstärkning under 2006 för att förhindra felaktiga utbetalningar. En inte oväsentlig andel av minskningen avser tillfälligt anställda.

Kriminalvården har ökat sina löneutgifter med 8,6 procent till följd av fler anställda till nyöppnade anstalter.

Löneutgifterna på anslaget 22:3 *Köp av arbetsmarknadsutbildning* avser medel som Arbetsmarknadsverket lämnar till Skogsstyrelsen för så kallade gröna jobb. Dessa har minskat med 504 miljoner kronor under 2007.

Löneutgifterna på anslaget 25:70 *Särskilda utgifter inom universitet och högskolor* har minskat med 110 miljoner kronor 2007 till följd av att anslaget minskat totalt. Under 2006 ökade löneutgifterna på anslaget till följd av att man anställde kombinationsläkare vid ett antal universitet.

Under 2007 har arbete med att förbättra kvaliteten på den realekonomiska fördelningen av anslag genomförts. Det har resulterat i förbättrade

redovisningsprinciper för vissa anslag. I vissa fall kan inte tidigare år göras jämförbara. Löneutgifterna på vissa anslag har ökat 2007 till följd av de ändrade redovisningsprinciperna. Detta gäller anslagen 19:1 *Sjukpenning och rehabilitering m.m.*, 8:1 *Biståndsverksamhet*, 7:5 *Krisberedskap*, 34:3 *Åtgärder för biologisk mångfald* och 34:4 *Sanering av återställning av förorenade områden*.

Till posten Omkostnader för konsumtion räknas myndigheternas köp av varor och tjänster. Omkostnaderna för konsumtion ökade med 6,4 procent 2007. Anslagen 6:2 *Materiel, anläggningar samt forskning och teknikutveckling* och 6:1 *Förbandsverksamhet, beredskap och fredsbevarande truppinsatser m.m.* inom utgiftsområde 6 Försvar samt beredskap mot sårbarhet står tillsammans för 32 procent eller 14 667 miljoner kronor av omkostnaderna för konsumtion. Omkostnaderna på dessa två anslag ökade under året med 8,4 procent. Det tredje största anslaget med omkostnader för konsumtion är 36:2 *Väghållning och statsbidrag* inom utgiftsområde 22 Kommunikationer som uppgick till 5 351 miljoner kronor 2007, en minskning med 2,8 procent.

**Tabell 35 Konsumtion per utgiftsområde 2005-2007**

Miljoner kronor

Utgifts- område	Utgiftsområdes-namn	2007	2006	2005	Förändring 2006-2007	Förändring 2005-2006	Procentuell förändring 2006-2007	Procentuell förändring 2005-2006
UO 01	Rikets styrelse	8 883	8 939	8 396	-56	543	-0,6	6,5
UO 02	Samhällsekonomi och finansförvaltning	1 868	2 403	2 238	-535	165	-22,2	7,4
UO 03	Skatt, tull och exekution	9 222	8 589	8 153	633	436	7,4	5,3
UO 04	Rättsväsendet	28 934	26 976	25 628	1 958	1 348	7,3	5,3
UO 05	Internationell samverkan	255	268	347	-13	-79	-5,0	-22,7
UO 06	Försvar samt beredskap mot sårbarhet	43 698	41 362	40 999	2 336	363	5,6	0,9
UO 07	Internationellt bistånd	1 795	1 310	1 129	485	181	37,1	16,0
UO 08	Migration	2 962	2 479	2 873	483	-394	19,5	-13,7
UO 09	Hälsovård, sjukvård och social omsorg	5 063	4 637	4 221	426	416	9,2	9,9
UO 10	Ekonomisk trygghet vid sjukdom och handikapp	8 686	8 742	7 875	-56	867	-0,6	11,0
UO 11	Ekonomisk trygghet vid ålderdom	-	-	-	-	-	-	-
UO 12	Ekonomisk trygghet för familjer och barn	-	-	-	-	-	-	-
UO 13	Arbetsmarknad	7 296	8 599	7 189	-1 303	1 410	-15,2	19,6
UO 14	Arbetsliv	947	1 012	935	-65	77	-6,4	8,3
UO 15	Studiestöd	40	32	31	8	1	23,7	4,3
UO 16	Utbildning och universitetsforskning	30 048	29 620	28 011	428	1 609	1,4	5,7
UO 17	Kultur, medier, trossamfund och fritid	1 896	1 761	1 688	135	73	7,7	4,3
UO 18	Samhällsplanering, bostadsförsörjning byggande samt konsumentpolitik	734	678	505	56	174	8,2	34,4
UO 19	Regional utveckling	161	232	194	-71	38	-30,6	19,5
UO 20	Allmän miljö- och naturvård	2 575	1 574	1 847	1 001	-273	63,6	-14,8
UO 21	Energi	636	558	495	78	63	14,0	12,7
UO 22	Kommunikationer	12 908	11 843	12 712	1 065	-869	9,0	-6,8
UO 23	Jord- och skogsbruk, fiske med anslutande näringsar	3 292	3 035	2 984	257	51	8,5	1,7
UO 24	Näringsliv	1 371	1 460	1 486	-89	-26	-6,1	-1,8
UO 25	Allmänna bidrag till kommuner	0	0	8	0	-8	-44,9	-97,3
UO 26	Statsskuldsräntor m.m.	-	-	-	-	-	-	-
UO 27	Avgiften till Europeiska gemenskapen	-	-	-	-	-	-	-
<b>Summa utgiftsområden</b>		<b>173 268</b>	<b>166 108</b>	<b>159 945</b>	<b>7 160</b>	<b>6 163</b>	<b>4,3</b>	<b>3,9</b>

**Tabell 36 Lön inkl. sociala avgifter**

Miljoner kronor

Anslag	Anslagsnamn	Utfall 2007	Utfall 2006	Utfall 2005	Förändring 2006-2007	Förändring 2005-2006	Procentuell förändring 2006-2007	Procentuell förändring 2005-2006
040401	Polisorganisationen	11 535	10 783	10 429	753	354	7,0	3,4
060601	Förbandsverksamhet, beredskap och fredsfrämjande truppinsatser m.m.	11 273	11 642	11 145	-369	497	-3,2	4,5
101906	Försäkringskassan	5 135	5 679	4 832	-545	847	-9,6	17,5
030301	Skatteverket	4 890	4 672	4 279	218	393	4,7	9,2
132201	Arbetsmarknadsverket s förvaltningskostnader	3 737	3 644	3 265	93	379	2,5	11,6
040406	Kriminalvården	3 681	3 389	3 321	291	68	8,6	2,1
019005	Regeringskansliet m.m.	3 335	3 102	2 953	233	149	7,5	5,0
040405	Sveriges Domstolar	2 870	2 672	2 531	198	141	7,4	5,6
223604	Banverket: Banhållning och sektorsuppgifter	2 467	2 372	2 420	95	-48	4,0	-2,0
013201	Länsstyrelserna m.m.	1 789	1 752	1 570	37	182	2,1	11,6
162601	Vetenskapsrådet: Forskning och forskningsinformation	1 661	1 660	1 500	1	160	0,0	10,7
101901	Sjukpenning och rehabilitering m.m.	930	594	430	336	163	56,6	37,9
070801	Biståndsverksamhet	638	306	198	333	108	108,8	54,6
132203	Köp av arbets- marknadsutbildning och övriga kostnader	318	823	721	-504	102	-61,3	14,1
060705	Krisberedskap	358	4	-	354	4	9 733,7	-
203403	Åtgärder för biologisk mångfald	296	-	-	-	-	-	-
040404	Ekobrottsmyndigheten	275	220	144	55	75	25,0	52,3
203404	Sanering och åter- ställning av förorenade områden	217	2	-	215	2	12 202,4	-
020112	Statliga kompetens- överföringsjobb	209	250	-	-41	250	-16,5	-
162570	Särskilda utgifter inom universitet och högskolor m.m.	304	414	91	-110	323	-26,5	356,6
213505	Energiforskning	281	254	167	26	87	10,4	51,9
	Övriga anslag	38 903	37 726	36 157	1 177	1 569	3,1	4,3
	<b>Totalt</b>	<b>95 101</b>	<b>91 958</b>	<b>86 153</b>	<b>3 143</b>	<b>5 805</b>	<b>3,4</b>	<b>6,7</b>

### Investeringar

Med investeringar avses utgifter för anskaffning av varaktiga materiella tillgångar såsom byggnader och maskiner, immateriella tillgångar som dataprogram, värdeföremål, finansiella tillgångar och lagerinvesteringar som är ämnade att användas i produktion.

Av utgifterna inom statsbudgetens utgiftsområden uppgick investeringarna till 2 procent. De anslagsfinansierade investeringarna bestod främst av investeringar i infrastruktur, vägar och järnvägar. Utgiftsområde 22 Kommunikationer var det utgiftsområde som hade den största delen (89 procent) av de totala investeringarna inom statsbudgetens utgiftsområden (se tabell 38).

Statliga investeringar finansieras även med lån i Riksgäldskontoret och finansiell leasing. Utgifterna för dessa investeringar ingår därför inte i utgifterna inom statsbudgetens utgiftsområden utan redovisas under Riksgäldskontorets nettoutlåning. Myndigheternas amorteringar på lån redovisas som finansiella transaktioner. På så sätt kommer de statliga investeringarna med på statsbudgetens utgiftsområden när de amorteras.

**Tabell 37 Investeringar per utgiftsområde 2005-2007**

Miljoner kronor

Utgifts- område	Utgiftsområdesnamn	2007	2006	2005	Förändring 2006-2007	Förändring 2005-2006	Procentuell förändring 2006-2007	Procentuell förändring 2005-2006
UO 01	Rikets styrelse	56	55	22	2	32	2,9	143,7
	Samhällsekonomi	12	27	59	-15	-32	-55,1	-53,6
UO 02	och finansförvaltning							
	Skatt, tull och	10	24	7	-14	17	-58,9	244,7
UO 03	exekution							
UO 04	Rättsväsendet	-10	30	26	-40	4	-131,9	15,9
	Internationell	1	1	1	1	0	94,8	-25,7
UO 05	samverkan							
	Försvar samt	280	73	49	207	24	282,6	49,1
	beredskap mot							
UO 06	sårbarhet							
	Internationellt	-10	8	4	-19	4	-222,8	109,0
UO 07	bistånd							
UO 08	Migration	5	-2	12				
	Hälsovård, sjukvård	24	15	9	9	6	61,4	61,9
UO 09	och social omsorg							
	Ekonomisk trygghet	1	8	-	-7		-87,2	
	vid sjukdom och							
UO 10	handikapp							
	Ekonomisk trygghet	-	-	-	-	-		
UO 11	vid ålderdom							
	Ekonomisk trygghet	-	-	-	-	-		
UO 12	för familjer och barn							
UO 13	Arbetsmarknad	14	53	14	-40	39	-74,6	281,0
UO 14	Arbetsliv	-1	5	6	-5	-1	-120,2	-24,4
UO 15	Studiestöd	-	-	0				
	Utbildning och	622	626	510	-3	116	-0,6	22,7
UO 16	universitetsforskning							
	Kultur, medier,	18	17	13	1	4	3,2	34,2
	trossamfund och							
UO 17	fritid							
	Samhällsplanering,	23	10	19	13	-9	128,3	-46,5
	bostadsförsörjning							
	byggande samt							
UO 18	konsumentpolitik							
UO 19	Regional utveckling	1	0	2	0	-2	433,6	-94,4
	Allmän miljö- och	531	679	706	-148	-27	-21,8	-3,8
UO 20	naturvård							
UO 21	Energi	7	7	10	0	-3	-4,3	-30,4
UO 22	Kommunikationer	13 774	13 333	11 609	441	1 724	3,3	14,9
	Jord- och	20	22	16	-2	6	-7,6	36,0
	skogsbruk, fiske							
	med anslutande							
UO 23	näringsgar							
UO 24	Näringsliv	14	9	5	4	4	44,5	87,3
	Allmänna bidrag till	-	-	-	-	-	-	-
UO 25	kommuner							
	Statsskuldsräntor	-	-	-	-	-	-	-
UO 26	m.m.							
	Avgiften till	-	-	-	-	-	-	-
	Europeiska							
UO 27	gemenskapen							
<b>Summa utgiftsområden</b>		<b>15 391</b>	<b>15 000</b>	<b>13 100</b>	<b>391</b>	<b>1 900</b>	<b>2,6</b>	<b>14,5</b>

### *Räntor och finansiella transaktioner*

Den realekonomiska gruppen räntor avser räntor på statskulden och övriga räntor, t.ex. räntesubventioner för studielån. Räntorna uppgick till 7 procent av utgifterna inom statsbudgetens utgiftsområden 2007. De två största anslagen var 92:1 *Räntor på statskulden* och 25:3 *Studiemedelsräntor m.m.* Dessa svarade tillsammans för 98 procent av de totala ränteutgifterna. Räntor på statskulden särredovisas i tabell 30. Studiemedelsräntorna minskade med 251 miljoner kronor till 4 481 miljoner kronor 2007.

Under posten övrigt finansiellt finns bl.a. amorteringar, utlåning och utgifter för upplåning och låneförvaltning. Under 2007 ökade de övriga finansiella transaktionerna med 11 497 miljoner kronor eller 188 procent. Den kraftiga ökningen beror på att regeringen valt att tidigarelägga amorteringar på infrastrukturlån avseende den s.k. närtidssatsningen vid Väg- och Banverket. På tilläggsbudget anvisades 7 000 miljoner kronor till Vägverket och 3 000 miljoner kronor till Banverket för att slutamortera dessa lån i förtid.

Det största anslaget under posten övrigt finansiellt är anslaget 26:2 *Väghållning och statsbidrag* inom utgiftsområde 22. Under 2007 ökade de finansiella transaktionerna under anslaget med 7 939 miljoner till 9 056 miljoner kronor. Ökningen beror framförallt på att amorteringar på lån avseende den s.k. närtidssatsningen tidigarelades och i huvudsak slutamorterades under 2007. Under 2006 minskade de finansiella transaktionerna under anslaget något. Lån för de s.k. närtidssatsningarna 2002–2004 började amorteras 2005. Dessutom tidigarelades amorteringar som skulle ske i januari 2006 till december 2005. Dessa betalningsförskjutningar förklarar i princip minskningen av posten finansiella transaktioner 2006.

Det näst största anslaget under posten övrigt finansiellt är anslaget 36:4 *Banverket: Banhållning och sektorsuppgifter* inom utgiftsområde 22. Anslagets finansiella poster ökade med 3 162 miljoner till 3 946 miljoner kronor 2007 p.g.a. de tidigarelagda amorteringarna på infrastrukturlån.

Inom utgiftsområde 10 har anslaget 19:6 *Försäkringskassan* ökade finansiella transaktioner på grund av förbättrade redovisningsprinciper vid Försäkringskassan 2007. Tidigare år har inte kunnat justeras.

Inom utgiftsområde 18 har anslaget 31:4 *Statens bostadskreditnämnd: Garantiverksamhet* inte haft något utfall under 2007. Detta förklarar minskningen av de finansiella transaktionerna inom utgiftsområdet 2007.

**Tabell 38 Ränta och övrigt finansiellt per utgiftsområde 2005-2007**

Utgifts- område		Miljoner kronor			Förändring 2006-2007	Förändring 2005-2006	Procentuell förändring 2006-2007	Procentuell förändring 2005-2006
Utgifts- område	Utgiftsområdesnamn	2007	2006	2005	Förändring 2006-2007	Förändring 2005-2006	Procentuell förändring 2006-2007	Procentuell förändring 2005-2006
UO 01	Rikets styrelse	403	241	261	162	-21	67,5	-8,0
UO 02	Samhällsekonomi och finansförvaltning	65	80	66	-15	14	-18,8	21,7
UO 03	Skatt, tull och exekution	370	339	364	31	-25	9,1	-6,9
UO 04	Rättsväsendet	1 260	1 108	1073	153	35	13,8	3,2
UO 05	Internationell samverkan	3	4	5	-2	-1	-36,7	-16,7
UO 06	Försvar samt beredskap mot sårbarhet	619	622	600	-3	22	-0,5	3,7
UO 07	Internationellt bistånd	104	107	80	-2	27	-2,3	33,4
UO 08	Migration	31	43	29	-12	14	-28,2	46,6
UO 09	Hälsovård, sjukvård och social omsorg	53	61	65	-8	-4	-13,7	-5,5
UO 10	Ekonomisk trygghet vid sjukdom och handikapp	539	248	169	291	79	117,5	46,5
UO 11	Ekonomisk trygghet vid ålderdom	-	-	-	-	-	-	-
UO 12	Ekonomisk trygghet för familjer och barn	-	-	-	-	-	-	-
UO 13	Arbetsmarknad	156	187	194	-32	-7	-17,0	-3,5
UO 14	Arbetsliv	22	26	31	-4	-5	-14,9	-17,5
UO 15	Studiestöd	4 481	4 732	5 408	-251	-676	-5,3	-12,5
UO 16	Utbildning och universitetsforskning	617	650	578	-32	72	-5,0	12,4
UO 17	Kultur, medier, trossamfund och fritid	97	98	88	-1	10	-1,0	10,9
UO 18	Samhällsplanering, bostadsförsörjning byggande samt konsumentpolitik	18	255	181	-237	75	-92,9	41,3
UO 19	Regional utveckling	19	70	34	-50	36	-72,4	105,0
UO 20	Allmän miljö- och naturvård	37	38	41	-1	-3	-3,1	-8,1
UO 21	Energi	11	15	12	-4	3	-27,8	24,5
UO 22	Kommunikationer	13 933	2 584	3 685	11 350	-1 101	439,3	-29,9
UO 23	Jord- och skogsbruk, fiske med anslutande näringar	98	84	88	14	-4	16,6	-4,4
UO 24	Näringsliv	34	25	33	10	-8	39,0	-25,2
UO 25	Allmänna bidrag till kommuner	-	-	-	-	-	-	-
UO 26	Statsskuldsräntor m.m.	47 246	49 462	32 656	-2 216	16 806	-4,5	51,5
UO 27	Avgiften till Europeiska gemenskapen	-	-	-	-	-	-	-
<b>Summa utgiftsområden</b>		<b>70 216</b>	<b>61 076</b>	<b>45 740</b>	<b>9 140</b>	<b>15 336</b>	<b>15,0</b>	<b>33,5</b>

## 5.7 Bemyndiganden

En myndighet, som har tilldelats ett bemyndigande, kan teckna avtal, som medför utgifter under kommande budgetår. De åtaganden som gjorts räknas inte som ekonomiska händelser som ska bokföras mot anslag. När ett bemyndigande utnyttjas ska detta redovisas mot det tilldelade bemyndigandebeloppet.

Det totala bemyndigandebeloppet för 2007 var 289 miljarder kronor. Utestående åtaganden den 31 december 2007 uppgick till 203 miljarder kronor har . Dessa medel har inte redovisats mot anslag men är uppbundna i olika avtal.

Utgiftsområdena 22 Kommunikationer, 6 Försvar samt beredskap mot sårbarhet och 7 Internationellt bistånd har störst bemyndiganden. De största beloppen avser anslaget Våghållning och statsbidrag samt anslaget Banverket: Banhållning och sektoruppgifter. För anslaget Biståndsverksamhet gäller det olika globala utvecklingsverksamheter och för Försvarsmakten gäller det anslaget Materiel och anläggningar.

En specifikation med utestående åtaganden den 31 december 2007 per anslag redovisas i bilaga 3.

**Tabell 39 Bemyndiganden 2007**

Miljoner kronor

Utgiftsområde	Bemyndiganderam	Utestående åtaganden
01 Rikets styrelse	18	17
05 Internationell samverkan	45	32
06 Försvar samt beredskap mot sårbarhet	44 915	40 922
07 Internationellt bistånd	48 598	34 670
09 Hälsovård, sjukvård och social omsorg Ekonomisk trygghet vid sjukdom och	1 405	916
10 handikapp	9	9
13 Arbetsmarknad	10 723	8 528
14 Arbetsliv	39	42
15 Studiestöd	7	5
16 Utbildning och universitetsforskning	10 146	8 724
17 Kultur, medier, trossamfund och fritid	128	98
18 byggande samt konsumentpolitik	25	0
19 Regional utveckling	6 327	2 653
20 Allmän miljö- och naturvård	1 770	625
21 Energi	3 657	2 774
22 Kommunikationer	135 710	94 520
Jord- och skogsbruk, fiske med		
23 anslutande näringar	21 911	5 381
24 Näringsliv	3 512	3 234
<b>Summa</b>	<b>288 944</b>	<b>203 150</b>

## 6 Utfall per utgiftsområde

I följande avsnitt redovisas utfallet per utgiftsområde och större skillnader mot statsbudgeten på anslagsnivå. Även större förändringar i förhållande till föregående år kommenteras. Tabellerna visar utfallet per politikområde inom respektive utgiftsområde. Anslagen har fördelats till de utgiftsområden som de tillhör i statsbudgeten för 2006. I vissa fall kommenteras skillnaderna mot tilldelade medel. Med tilldelade medel avses summan av ingående ramöverföringsbelopp, anvisade medel på statsbudget och tilläggsbudget, medgivna överskridanden samt indragningar. Dessutom redovisas Riksgäldskontorets nettoutlåning och den kassamässiga korrigeringen, som ingår på statsbudgetens utgiftssida. I bilaga 2 redovisas en specifikation av utfallet för samtliga anslag på statsbudgeten samt skillnader bl.a. jämfört med statsbudgeten.

### 6.1 Utgiftsområde 1 Rikets styrelse

Utgiftsområdet omfattar politikområdet Demokrati samt delar av politikområdena Mediepolitik och Samepolitik. I utgiftsområdet ingår även anslagen 90:1 Kungliga hov- och slottsstaten, 90:2 Riksdagens ledamöter och partier m.m. 90:3 Riksdagens förvaltningskostnader, 90:4 Riksdagens ombudsmän, justitieombudsmännen (JO), 90:5 Regeringskansliet m.m. 90:6 Stöd till politiska partier och 90:7 Expertgruppen för EU-frågor samt EU-information.

**Tabell 40 UO 1 Rikets styrelse**

Miljoner kronor

Politikområde	SB 2007	TB 2007	Utfall 2007	Utfall-SB 2007	Utfall 2006
27 Mediepolitik	722	0	676	-46	674
32 Regional samhällsorganisation	2 395	6	2 398	3	2 427
45 Samepolitik	26	2	26	0	21
46 Demokrati	92	1	83	-9	346
47 Minoritetspolitik	10	0	11	1	11
90 Anslag som inte ingår i något politikområde	7 430	53	7 400	-31	7 157
<b>Summa</b>	<b>10 677</b>	<b>61</b>	<b>10 594</b>	<b>-83</b>	<b>10 637</b>

Utfallet uppgick till 10 594 miljoner kronor och var därmed 83 miljoner kronor (0,8 procent) lägre än vad som anvisades i statsbudgeten. Utfallet för anslaget 27:2 *Presstödet* blev 515 miljoner kronor, vilket är 52 miljoner kronor lägre än anvisat. Anslaget 90:5 *Regeringskansliet m.m.* tilldelades 52 miljoner kronor på tilläggsbudget, främst för att finansiera den ökade migrationsverksamheten vid utlandsmyndigheterna. Årsutfallet blev 5 555 miljoner kronor vilket är 26 miljoner kronor lägre än anvisat i statsbudgeten.

Under 2007 blev utgifterna för utgiftsområdet 43 miljoner kronor (0,4 procent) lägre än 2006. Utfallet på anslaget 46:1 *Allmänna val och demokrati* blev 14 miljoner kronor. Det är en minskning med 269 miljoner kronor (95 procent) mellan åren, vilket förklaras av det allmänna valet under 2006. Utfallet för anslaget 90:3 *Riksdagens förvaltningskostnader* ökade med 147 mnkr (25 procent) vilket beror på att anslaget tillfälligt höjts under 2007 för att lösa lån som tidigare upptagits för att finansiera bevarandet av riksbyggnaderna på Helgeandsholmen. Utfallet för anslaget 90:5 *Regeringskansliet m.m.* ökade med 118 miljoner kronor (2,2 procent) jämfört med föregående år.

## 6.2 Utgiftsområde 2 Samhällsekonomi och förvaltning

Utgiftsområdet omfattar politikområdena Effektiv statsförvaltning samt Finansiella system och tillsyn. Här ingår ett antal centrala myndigheter, bl.a.

Ekonomistyrningsverket, Statskontoret, Statistiska centralbyrån, Statens Fastighetsverk, Konjunkturinstitutet, Kammarkollegiet, Riksgäldskontoret och Finansinspektionen. Från 2007 har Statens Fastighetsverk ett nytt anslag 1:14 *Bidragfastigheter*. Vidare finns anslag som inte ingår i något politikområde, dels det på förslag av Riksrevisionens styrelse uppförda anslaget 90:1 *Riksrevisionen*, dels anslaget 90:2 *Försök med trängselskatt i Stockholm*. Det största anslaget inom utgiftsområdet är 1:11 *Statliga tjänstepensioner m.m.*

**Tabell 41 UO 2 Samhällsekonomi och finansförvaltning**

Miljoner kronor

Politikområde	SB 2007	TB 2007	Utfall 2007	Utfall-SB 2007	Utfall 2006
1 Effektiv statsförvaltning	10 176	6	10 174	-2	9 653
2 Finansiella system och tillsyn	486	0	493	8	469
90 Anslag som inte ingår i något politikområde	1 212	0	541	-671	1 711
<b>Summa</b>	<b>11 873</b>	<b>6</b>	<b>11 208</b>	<b>-666</b>	<b>11 832</b>

Utfallet uppgick till 11 208 miljoner kronor och var därmed 666 miljoner kronor (5,6 procent) lägre än vad som anvisades i statsbudgeten.

Utfallet för anslaget 90:2 *Försök med trängselskatt i Stockholm* blev 257 miljoner kronor, vilket är 673 miljoner kronor lägre än anvisat i statsbudgeten. Försöket började den 3 januari 2006 och slutade den 31 juli 2006. Efter att försöket avslutats återstod utgifter för främst kollektivtrafiksatsningar samt kontraktbundna utgifter för systemet. Anledningen till det låga utfallet är bl.a. att Vägverkets kostnader och ersättningen till Storstockholms Lokaltrafik blev lägre än tidigare beräknat.

Utfallet på anslaget 2:2 *Insättningsgarantinämnden* blev 11,9 miljoner kronor, vilket är 5,8 miljoner kronor lägre än beräkningen i statsbudgeten. Under 2007 fortsatte hanteringen av de tre ersättningsfallen CTA Lind & Co Scandinavia AB, Custodia Credit AB och Allmänna kapital. Anslaget är svårbedömt på grund av att

det inte är möjligt att i förväg göra en uppskattning av förvaltningskostnaderna vid ersättningsfall då förekomsten av dessa beror på omständigheter som Insättningsgarantinämnden (IGN) inte själva råder över. Detta har bl.a. medfört att anslaget för 2006 överskreds med 2,0 miljoner kronor. För att lösa problemet med IGN:s förvaltningsanslag höjdes därför anslaget fr.o.m. 2007 med 10 miljoner kronor, som ställdes till regeringens disposition på en särskild anslagspost. I händelse av ersättningsfall skulle dessa medel, efter regeringsbeslut, ställas till IGN:s disposition. Anslagsposten skulle således inte kunna utnyttjas av IGN i situationer utan ersättningsfall. Under året har 7 miljoner kronor av dessa medel utnyttjats medan 3 miljoner kronor fortfarande återstår som överföringsbelopp. Från den 1 januari 2008 upphör IGN och i stället tar Riksgäldskontoret över ansvaret för den statliga insättningsgarantin och investerarskyddet.

För utgiftsområdet blev utfallet 625 miljoner kronor (5,3 procent) lägre än 2006. Utgifterna på anslaget 90:2 *Försök med trängselskatt i Stockholm* minskade med 1 184 miljoner kronor. De totala utgifterna (2005-2007) för detta anslag blev 2 962 miljoner kronor, vilket är 358 miljoner kronor lägre än vad som ursprungligen beräknades (i Budgetpropositionen för 2005) och 592 miljoner lägre än i Budgetpropositionen för 2007. Det är främst utgifterna för 2007 som blivit lägre än beräknat, se ovan. Anslaget upphör från och med 2008 och trängselskattesystemet i Stockholm finansieras fortsättningsvis under utgiftsområde 22 Kommunikationer.

Utfallet på anslaget 1:11 *Statliga tjänstepensioner m.m.* ökade med 275 miljoner kronor (3,2 procent). För 2007 tillkom 245 miljoner kronor för det nya anslaget 1:14 *Bidragfastigheter*.

### 6.3 Utgiftsområde 3 Skatt, tull och exekution

Utgiftsområdet omfattar politikområdet Skatt, tull och exekution.

**Tabell 42 UO 3 Skatt, tull och exekution**

Miljoner kronor		SB	TB	Utfall	Utfall-SB	Utfall
Politikområde		2007	2007	2007	2007	2006
3	Skatt, tull och exekution	9 325	7	9 670	345	9 011
<b>Summa</b>		<b>9 325</b>	<b>7</b>	<b>9 670</b>	<b>345</b>	<b>9 011</b>

Utfallet uppgick till 9 670 miljoner kronor och blev därmed 345 miljoner kronor (3,5 procent) högre än vad som anvisades i statsbudgeten.

Utfallet för anslaget 3:1 Skatteverket blev 6 507 miljoner kronor, vilket är 265 miljoner kronor högre än vad som anvisades i statsbudgeten. Utfallet för anslaget 3:2 Kronofogdemyndigheten blev 84 miljoner kronor högre än anvisat.

För utgiftsområdet blev utgifterna 659 miljoner kronor högre än 2006. Skatteverkets och Kronofogdemyndigheternas utgifter ökade med 312 respektive 86 miljoner kronor jämfört med 2006.

## 6.4 Utgiftsområde 4 Rättsväsendet

Utgiftsområdet omfattar politikområdet Rättsväsendet. Här ingår bl.a. polisväsendet, åklagarväsendet, domstolsväsendet, kriminalvården och rättshjälpen.

**Tabell 43 UO 4 Rättsväsendet**

Miljoner kronor					
Politikområde	SB 2007	TB 2007	Utfall 2007	Utfall-SB 2007	Utfall 2006
4 Rättsväsendet	30 754	2	30 627	-127	28 505
<b>Summa</b>	<b>30 754</b>	<b>2</b>	<b>30 627</b>	<b>-127</b>	<b>28 505</b>

Utfallet uppgick till 30 627 miljoner kronor och blev därmed 127 miljoner kronor lägre än vad som anvisades i statsbudgeten.

Utnyttjade medel på anslaget 4:1 *Polisorganisationen* blev 16 532 miljoner kronor, vilket är 196 miljoner kronor lägre än i statsbudgeten och utgifterna blev också lägre på anslaget 4:6 *Kriminalvården* med 161 miljoner kronor. Däremot blev utgifterna 1 455 miljoner kronor på anslaget 4:12 Rättsliga biträden m.m., vilket är 229 miljoner kronor högre än i statsbudgeten.

Under 2007 blev utgifterna för Rättsväsendet 2 122 miljoner kronor (7,4 procent) högre än jämfört med 2006. De ökade utgifterna återfinns främst inom Polisväsendet med 1 101 miljoner kronor och Kriminalvården med 481 miljoner kronor.

## 6.5 Utgiftsområde 5 Internationell samverkan

Utgiftsområdet omfattar politikområdet Utrikes- och säkerhetspolitik.

**Tabell 44 UO 5 Internationell samverkan**

Miljoner kronor					
Politikområde	SB 2007	TB 2007	Utfall 2007	Utfall-SB 2007	Utfall 2006
5 Utrikes- och säkerhetspolitik	1 498	71	1 586	88	1 426
<b>Summa</b>	<b>1 498</b>	<b>71</b>	<b>1 586</b>	<b>88</b>	<b>1 426</b>

Utfallet uppgick till 1 586 miljoner kronor och var därmed 88 miljoner kronor (5,8 procent) högre än vad som anvisades i statsbudgeten.

I statsbudgeten anvisades 1 057 miljoner kronor på anslaget 5:1 *Bidrag till vissa internationella organisationer*. Utfallet blev 1 165 miljoner kronor, vilket är 108 miljoner kronor högre än beräknat i statsbudgeten. Anslaget höjdes med 70 miljoner kronor på tilläggsbudget. Skälen till ökningen är att Sveriges bidrag till Förenta nationernas (FN) budget blivit högre än tidigare beräknat och att Sveriges andel av budgeten ökat.

Utgifterna för utgiftsområdet blev 160 miljoner kronor (11,2 procent) högre än 2006. Utfallet för anslaget 5:1 *Bidrag till vissa internationella organisationer* blev

155 miljoner kronor högre än 2006. Orsaken är, som nämnts ovan, att medel anvisats på tilläggsbudget och att anslaget har ökat med 70 miljoner kronor mellan 2006 och 2007. Utfallet för anslaget 5:4 *Ekonomiskt bistånd till enskilda utomlands samt diverse kostnader för rättsväsendet* blev 72 miljoner kronor lägre än 2006.

Minskningen förklaras av de höga utgifterna för bistånd till svenska medborgare som befann sig i Libanon under kriget 2006. Utfallet för anslaget 5:11 *Samarbete inom Östersjöregionen* blev 62 miljoner kronor högre än 2006. Anslaget ökade med ungefär samma belopp. Förklaringen är en utökning av Svenska institutets Visbyprogram och skapandet av ett särskilt stipendieprogram samt att finansieringen av Visbyprogrammet och Barentssamarbetet har överförts från utgiftsområde 7 Internationellt bistånd.

## 6.6 Utgiftsområde 6 Försvar samt beredskap mot sårbarhet

Utgiftsområdet omfattar politikområdet Totalförsvar och politikområdet Skydd och beredskap mot olyckor och svåra påfrestningar. Politikområdet Totalförsvar består av verksamhetsområdet Det militära försvaret och verksamhetsområdet Det civila försvaret. Från och med 2007 ingår även några anslag inom politikområdena Miljöpolitik och Näringspolitik.

**Tabell 45 UO 6 Försvar samt beredskap mot sårbarhet**

Miljoner kronor

Politikområde	SB 2007	TB 2007	Utfall 2007	Utfall-SB 2007	Utfall 2006
6 Totalförsvar	40 198	0	42 378	2 180	40 338
7 Skydd och beredskap mot olyckor och svåra påfrestningar	3 631	0	3 812	181	3 611
34 Miljöpolitik	292	0	294	2	276
38 Näringspolitik	43	0	46	3	37
<b>Summa</b>	<b>44 164</b>	<b>0</b>	<b>46 530</b>	<b>2 366</b>	<b>44 262</b>

Utfallet uppgick till 46 530 miljoner kronor och var därmed 2 366 miljoner kronor (5,4 procent) högre än vad som anvisades i statsbudgeten.

Utfallet för anslaget 6:1 *Förbandsverksamhet, beredskap och fredsfrämjande truppinsatser m.m.* blev 21 034 miljoner kronor, vilket är 582 miljoner kronor (2,8 procent) högre än vad som anvisades i statsbudgeten. Under 2007 förbrukades därmed en del av det anslagssparande som uppstod till följd av utgiftsbegränsningar tidigare år.

Utfallet för anslaget 6:2 *Materiel och anläggningar* blev 19 232 miljoner kronor, vilket är 1 632 miljoner kronor högre än vad som anvisades i statsbudgeten. Hela anslagssparandet från föregående år (1 557 miljoner kronor) togs i anspråk.

Utfallet för anslaget 7:6 *Gemensam radiokommunikation för skydd och säkerhet* blev 331 miljoner kronor, vilket är 296 miljoner kronor högre än vad som anvisades i statsbudgeten. Anslaget ökades med 250 miljoner kronor på tilläggsbudget, eftersom de faktiska kostnaderna för investeringarna varit större än vad som ursprungligen beräknades. Raket-systemet (ett gemensamt radiokommunikationssystem för skydd och säkerhet) befinner sig fortfarande i en driftstartsfas, vilket bl.a. beror på överklagandet av upphandlingen av systemet.

Under 2007 blev utgifterna för utgiftsområdet 2 268 miljoner kronor (5,1 procent) högre än 2006. Utgifterna på anslaget 6:1 *Förbandsverksamhet, beredskap och fredsfrämjande truppinsatser m.m.* minskade med 726 miljoner kronor (3,3 procent). Minskningen avser neddragningen av försvaret. Utgifterna på anslaget 6:2 *Materiel och anläggningar* ökade med 1 764 miljoner kronor (10,1 procent). Ökningen beror på leveransförändringar mellan åren. Anslaget 6:3 *Forskning och teknikutveckling* uppfördes på statsbudgeten 2007. Utfallet blev 1 126 miljoner kronor. Tidigare ingick medel för detta ändamål i anslaget 6:2 *Materiel, anläggningar samt forskning och teknikutveckling*.

## 6.7 Utgiftsområde 7 Internationellt bistånd

Utgiftsområdet omfattar politikområdet Internationellt utvecklingssamarbete.

**Tabell 46 UO 7 Internationellt bistånd**

Miljoner kronor

Politikområde	SB 2007	TB 2007	Utfall 2007	Utfall-SB 2007	Utfall 2006
8 Internationellt utvecklingssamarbete	26 657	-700	25 441	-1 215	25 893
<b>Summa</b>	<b>26 657</b>	<b>-700</b>	<b>25 441</b>	<b>-1 215</b>	<b>25 893</b>

Utfallet uppgick till 25 441 miljoner kronor och var därmed 1 215 miljoner kronor (4,5 procent) lägre än vad som anvisades i statsbudgeten.

Utgifterna för anslaget 8:1 *Biståndsverksamhet* uppgick till 24 715 miljoner kronor, vilket är 1 215 miljoner kronor lägre än anvisat i statsbudgeten. Anslaget minskades med 700 miljoner kronor på tilläggsbudget och 1 746 miljoner kronor av tidigare anslagssparande har dragits in. Orsaken till minskningen av anslaget var att inströmningen av asylsökande har ökat avsevärt, främst från Irak. Medlen ska bidra till att finansiera ökningen av anslaget 12:2 *Ersättningar och bostadskostnader* inom utgiftsområde 8 Migration. En annan orsak till det lägre utfallet är försenade beredningar och utbetalningar av bistånd till Afrika.

År 2007 blev utgifterna för utgiftsområdet 452 miljoner kronor (1,7 procent) lägre än 2006. Utfallet för anslaget 8:1 *Biståndsverksamhet* minskade med 471 miljoner kronor (1,9 procent). Biståndsramen för 2007 var 30 139 miljoner kronor, vilket var en höjning med 2 049 miljoner kronor jämfört med 2006.

## 6.8 Utgiftsområde 8 Migration

Utgiftsområdet omfattar politikområdet Migrationspolitik. Tidigare ingick även politikområdena Integrationspolitik, Storstadspolitik och Minoritetspolitik i utgiftsområdet.

**Tabell 47 UO 8 Migration**

Miljoner kronor					
Politikområde	SB 2007	TB 2007	Utfall 2007	Utfall-SB 2007	Utfall 2006
11 Storstadspolitik	0	0	0	0	0
12 Migrationspolitik	5 033	785	5 295	262	4 522
<b>Summa</b>	<b>5 033</b>	<b>785</b>	<b>5 295</b>	<b>262</b>	<b>4 522</b>

Utfallet uppgick till 5 295 miljoner kronor och var därmed 262 miljoner kronor (5,2 procent) högre än vad som anvisades i statsbudgeten.

Utgifterna på anslaget 12:2 *Ersättningar och bostadskostnader* blev 2 279 miljoner kronor. Det är 279 miljoner kronor högre än anvisat i statsbudgeten. Anslaget höjdes med 785 miljoner kronor i tilläggsbudget. Skälet var att antalet asylsökande ökade betydligt, vilket medförde att utgifterna för bostäder till asylsökande samt ersättningar till asylsökande, kommuner och landsting blev högre än vad som tidigare beräknats. Utfallet för anslaget 12:1 *Migrationsverket* blev 1 923 miljoner kronor, vilket är 265 miljoner kronor högre än beräknat i statsbudgeten. Orsaken är som tidigare nämnts ökningen av antalet asylsökande.

Utgifterna på anslaget 12:4 *Domstolsprövning i utlänningsärenden* blev 333 miljoner kronor, vilket är 170 miljoner kronor lägre än anvisat i statsbudgeten. Antalet inkomna mål till migrationsdomstolarna var lägre än väntat. Utgifterna på anslaget 12:6 *Offentligt biträde i utlänningsärenden* blev 229 miljoner kronor, vilket är 135 miljoner kronor högre än anvisat i statsbudgeten. Anslaget höjdes med 80 miljoner kronor i tilläggsbudget. Orsaken till detta är det stora antalet asylsökande och behovet av mer omfattande utredningar i asylärenden. Finansieringen har gjorts genom anslaget 12:5 *Kostnader vid domstolsprövning i utlänningsärenden*, som minskats med samma belopp i tilläggsbudget. Utfallet för anslaget blev 58 miljoner kronor. Det är 141 miljoner kronor lägre än anvisat i statsbudgeten.

Under 2007 blev utgifterna för utgiftsområdet 773 miljoner kronor (17,1 procent) högre än 2006. Utfallet för anslaget 12:2 *Ersättningar och bostadskostnader* blev 263 miljoner kronor (13,0 procent) högre än 2006. Förklaringar till det högre utfallet är att antalet asylsökanden ökade och förändringen av ansvaret för ensamkommande barn. Från den 1 juli 2006 ersätter Migrationsverket kommunerna för deras kostnader för mottagande av ensamkommande barn.

För anslaget 12:1 *Migrationsverket* blev utgifterna 194 miljoner kronor (11,2 procent) högre än 2006. Det beror på att antalet asylsökande var betydligt fler under 2007. Antalet anställda för prövning av ärenden ökade därför med 200 personer.

Under 2006 avgjordes knappt 19 000 ärenden jämfört med drygt 32 000 ärenden under 2007. Utfallet för anslaget 12:4 *Domstolsprövning i utlänningsärenden* blev 139 miljoner kronor (71,6 procent) högre än 2006. Antalet inkomna mål till migrationsdomstolarna har varit högre än 2006, vilket delvis beror på att dessa inrättades den 31 mars 2006.

## 6.9 Utgiftsområde 9 Hälsovård, sjukvård och social omsorg

Utgiftsområdet omfattar politikområdena Hälso- och sjukvårdspolitik, Folkhälsa, Barnpolitik, Handikappolitik, Äldrepolitik och Socialtjänstpolitik samt del av Forskningspolitik.

**Tabell 48 UO 9 Hälsovård, sjukvård och social omsorg**

Miljoner kronor

Politikområde	SB 2007	TB 2007	Utfall 2007	Utfall-SB 2007	Utfall 2006
13 Hälso- och sjukvårdspolitik	26 534	85	26 476	-58	25 036
14 Folkhälsa	892	71	1 100	208	886
15 Barnpolitik	36	0	33	-3	38
16 Handikappolitik	15 564	0	15 762	198	13 976
17 Äldrepolitik	2 117	0	1 596	-521	754
18 Socialtjänstpolitik	1 420	0	1 352	-68	1 172
26 Forskningspolitik	342	0	347	4	314
<b>Summa</b>	<b>46 905</b>	<b>156</b>	<b>46 665</b>	<b>-240</b>	<b>42 176</b>

Utfallet uppgick till 46 665 miljoner kronor och var därmed 240 miljoner kronor lägre än vad som anvisades i statsbudgeten. På tilläggsbudget anvisades ytterligare 156 miljoner kronor.

Utfallet för anslaget 13:2 *Bidrag för läkemedelsförmånerna* uppgick till 21 367 miljoner kronor enligt gällande avtal mellan staten och Landstingsförbundet, vilket var i enlighet med anvisat belopp i statsbudgeten. Anslaget svarar för 46 procent av de totala utgifterna inom utgiftsområdet. Utgifterna för anslaget 16:8 *Kostnader för statlig assistansersättning* uppgick till 14 674 miljoner kronor, vilket är 225 miljoner kronor högre än anvisat i statsbudgeten. Utfallet för anslaget 17:1 *Stimulansbidrag och åtgärder inom äldrepolitiken* blev 1 596 miljoner kronor, vilket är 521 miljoner kronor lägre än anvisat i statsbudgeten

Jämfört med 2006 ökade utgifterna för utgiftsområdet med 3 856 miljoner kronor (9 procent). Utfallet för anslaget 16:8 *Kostnader för statlig assistansersättning* ökade med 1 727 miljoner kronor (13,3 procent). Antalet assistansberättigade har kontinuerligt ökat de senaste åren. Även det genomsnittliga antalet assistanstimmor har ökat.

Utfallet för anslaget 17:1 *Stimulansbidrag och åtgärder inom äldrepolitiken* fortsatte att öka och blev 843 miljoner kronor (112 procent) högre än 2006. Utfallet

för anslaget 13:1 *Tandvårdsförmåner m.m.* uppgick till 3 271 miljoner kronor, vilket är ökning med 239 miljoner kronor (7,9 procent) jämfört med 2006

## 6.10 Utgiftsområde 10 Ekonomisk trygghet vid sjukdom och handikapp

Utgiftsområdet omfattar politikområdet Ersättning vid arbetsförmåga.

**Tabell 49 UO 10 Ekonomisk trygghet vid sjukdom och handikapp**

Miljoner kronor					
Politikområde	SB 2007	TB 2007	Utfall 2007	Utfall-SB 2007	Utfall 2006
19 Ersättning vid arbetsförmåga	122 355	700	119 464	-2 890	125 683
<b>Summa</b>	<b>122 355</b>	<b>700</b>	<b>119 464</b>	<b>-2 890</b>	<b>125 683</b>

Utfallet uppgick till 119 465 miljoner kronor och var därmed 2 890 miljoner kronor (2,4 procent) lägre än vad som anvisades i statsbudgeten.

Utfallet för anslaget 19:1 *Sjukpenning och rehabilitering m.m.* blev 31 734 miljoner kronor, vilket är 2 611 miljoner kronor (7,6 procent) lägre än vad som anvisades i statsbudgeten. Antalet sjukpenningdagar uppgick till 53,5 miljoner nettodagar och medelersättningen per nettodag uppgick till 481 kronor. I statsbudgeten beräknades antalet sjukpenningdagar uppgå till 58,4 miljoner nettodagar och medelersättningen per nettodag till 497 kronor.

Utgifterna på anslaget 19:2 *Aktivitets- och sjukersättningar m.m.* uppgick till 72 456 miljoner kronor, vilket är 134 miljoner kronor (0,2 procent) högre än anvisat i statsbudgeten. I december 2007 fick närmare 552 000 personer sjuk- eller aktivitetsersättning. Utfallet för anslaget 19:4 *Arbets-skadeersättningar* blev 5 810 miljoner kronor, vilket är 475 miljoner kronor lägre än vad som beräknades i statsbudgeten. Utgifterna på anslaget 19:6 *Försäkringskassan* blev 7 430 miljoner kronor, vilket är 282 miljoner kronor (3,9 procent) högre än anvisat i statsbudgeten. På tilläggsbudget anvisades 700 miljoner kronor för omställningar i Försäkringskassans verksamhet för att minska sjukfrånvaron och underlätta återgången i arbete samt för att minska förekomsten av felaktiga utbetalningar.

Utfallet för utgiftsområdet blev 6 218 miljoner kronor eller 4,9 procent lägre än 2006. Utfallet för anslaget 19:1 *Sjukpenning och rehabilitering* blev 4 934 miljoner kronor (13,5 procent) lägre än 2006. Antalet sjukpenningdagar minskade med 7,6 miljoner nettodagar (12,5 procent) jämfört med 2006. Utfallet för anslaget 19:4 *Arbets-skadeersättningar* minskade med 78 miljoner kronor (1,3 procent) mellan 2006 och 2007, trots att ärendebalansen fortsatte att minska.

För anslaget 19:2 *Aktivitets- och sjukersättning* minskade utgifterna med 1 685 miljoner kronor (2,3 procent). Antalet personer som erhöll sjuk- eller aktivitetsersättning i slutet av året minskade med drygt 3 000 personer (0,6 procent) i

förhållande till 2006. Vidare minskade den statliga ålderspensionsavgiften för anslaget med 2 160 miljoner kronor mellan åren. Utgifterna på anslaget 19:6 *Försäkringskassan* blev 327 miljoner kronor (4,2 procent) lägre än 2006, då anslaget belastades med ökade utgifter i samband med omorganisationen.

## 6.11 Utgiftsområde 11 Ekonomisk trygghet vid ålderdom

Utgiftsområdet omfattar politikområdet Ekonomisk äldrepolitik. Området innefattar garantipension till ålderspension, efterlevandepensioner till vuxna, bostadstillägg till pensionärer och äldreförsörjningsstöd.

**Tabell 50 UO 11 Ekonomisk trygghet vid ålderdom**

Miljoner kronor

Politikområde	SB 2007	TB 2007	Utfall 2007	Utfall-SB 2007	Utfall 2006
20 Ekonomisk äldrepolitik	44 202	0	43 738	-463	45 019
<b>Summa</b>	<b>44 202</b>	<b>0</b>	<b>43 738</b>	<b>-463</b>	<b>45 019</b>

Utfallet uppgick till 43 738 miljoner kronor och blev därmed 463 miljoner kronor (1,0 procent) lägre än vad som anvisades i statsbudgeten.

Utgifterna på anslaget 20:1 *Garantipension till ålderspension* uppgick till 20 371 miljoner kronor, vilket är 204 miljoner kronor (1,0 procent) lägre än beräknat i statsbudgeten.

Utfallet för anslaget 20:2 *Efterlevandepensioner till vuxna* blev 15 702 miljoner kronor. Det är 167 miljoner kronor (1,1 procent) lägre än beräkningen i statsbudgeten.

Utfallet för utgiftsområdet blev 1 281 miljoner kronor (2,8 procent) lägre jämfört med 2006. De lägre utgifterna avser främst anslaget 20:1 *Garantipension till ålderspension*, vars utfall blev 968 miljoner kronor (4,5 procent) lägre än 2006. Det beror på att antalet personer med garantipension minskade och på att antalet personer med inkomstgrundad ålderspension ökade (se vidare avsnitt 4.31 Ålderspensionssystemet vid sidan av statsbudgeten).

## 6.12 Utgiftsområde 12 Ekonomisk trygghet för familjer och barn

Utgiftsområdet omfattar större delen av politikområdet Ekonomisk familjepolitik (Bostadsbidrag ingår i utgiftsområde 18 Samhällsplanering, bostadsförsörjning och byggande).

**Tabell 51 UO 12 Ekonomisk trygghet för familjer och barn**

Miljoner kronor					
Politikområde	SB 2007	TB 2007	Utfall 2007	Utfall-SB 2007	Utfall 2006
21 Ekonomisk familjepolitik	62 631	0	61 568	-1 063	60 066
<b>Summa</b>	<b>62 631</b>	<b>0</b>	<b>61 568</b>	<b>-1 063</b>	<b>60 066</b>

Utfallet uppgick till 61 568 miljoner kronor och var därmed 1 063 miljoner kronor (1,7 procent) lägre än vad som anvisades i statsbudgeten.

Utfallet för anslaget 21:1 *Allmänna barnbidrag* blev 23 516 miljoner kronor, vilket är 26 miljoner kronor (0,1 procent) högre än vad som anvisades i statsbudgeten.

Utfallet för anslaget 21:2 *Föräldraförsäkring* blev 27 662 miljoner kronor, vilket är 944 miljoner kronor (3,3 procent) lägre än vad som anvisades i statsbudgeten. Medelersättning per dag blev lägre än beräknat, eftersom män tog ut färre dagar än beräknat. Det blev endast en marginell ökning av antal uttagna dagar för män.

Utfallet för anslaget 21:6 *Vårdbidrag för funktionshindrade barn* blev 2 637 miljoner kronor, vilket är 123 miljoner kronor lägre än vad som anvisades i statsbudgeten.

Jämfört med 2006 ökade utgifterna för utgiftsområdet med 1 502 miljoner kronor (2,5 procent). Utgifterna på anslaget 21:1 *Allmänna barnbidrag* minskade med 95 miljoner kronor. Utgifterna för anslaget 21:2 *Föräldraförsäkring* ökade med 1 568 miljoner kronor (6,0 procent). Det beror bl.a. på höjt tak från 7,5 till 10 prisbasbelopp och höjd lägstanivå från 60 till 180 kronor per dag från den 1 juli 2006.

## 6.13 Utgiftsområde 13 Arbetsmarknad

Utgiftsområdet omfattar politikområdet Arbetsmarknadspolitik. I detta ingår främst bidrag till arbetslöshetsersättning och utgifter för arbetsmarknadspolitiska program. Vidare ingår bl.a. Europeiska socialfonden och bidrag till Samhall AB. Från 2007 ingår även politikområdena Integrationspolitik och Storstadspolitik.

**Tabell 52 UO 13 Arbetsmarknad**

Miljoner kronor

Politikområde	SB 2007	TB 2007	Utfall 2007	Utfall-SB 2007	Utfall 2006
10 Integrationspolitik	4 071	323	4 122	51	3 284
11 Storstadspolitik	0	0	36	36	35
22 Arbetsmarknadspolitik	62 579	259	53 826	-8 753	68 280
<b>Summa</b>	<b>66 650</b>	<b>582</b>	<b>57 984</b>	<b>-8 667</b>	<b>71 600</b>

Utfallet uppgick till 57 984 miljoner kronor och var därmed 8 667 miljoner kronor (13,0 procent) lägre än vad som anvisades i statsbudgeten.

Utfallet för anslaget 22:2 *Bidrag till arbetslöshetsersättning och aktivitetsstöd* blev 30 442 miljoner kronor, vilket är 7 926 miljoner kronor (20,7 procent) lägre än vad som anvisades i statsbudgeten. Arbetslösheten fortsatte att minska, både antalet och andelen arbetslösa sjönk. Antalet arbetslösa minskade till 267 000, vilket motsvarar 5,6 procent av arbetskraften jämfört med 6,1 procent 2006. I december 2007 var 4 520 000 personer i åldern 15-74 år sysselsatta. Det är en ökning med 92 000 personer jämfört med december 2006. Redovisningen av Arbetskraftsundersökningen (AKU) ändrades i oktober 2007. En grundläggande förändring är att redovisningen i AKU nu avser åldersgruppen 15-74 år i stället för åldersgruppen 16-64 år.

Utfallet för anslaget 22:3 *Köp av arbetsmarknadsutbildning och övriga kostnader* blev 2 901 miljoner kronor, vilket är 334 miljoner kronor lägre än beräknat i statsbudgeten.

För anslaget 22:4 *Lönebidrag och Samhall m.m.* blev utfallet 12 467 miljoner kronor, vilket är 134 miljoner kronor lägre än vad som anvisades i statsbudgeten.

För anslaget 22:6 *Europeiska socialfonden m.m. för perioden 2000–2006* blev utfallet 2 127 miljoner kronor. Det är 318 miljoner kronor högre än anvisat i statsbudgeten. Det tidigare anslagssparandet har till stor del utnyttjats under 2007.

Utfallet för anslaget 22:11 *Bidrag till lönegarantiersättning* uppgick till 593 miljoner kronor, vilket är 361 miljoner kronor lägre än anvisat i statsbudgeten. Antalet företagskonkurser uppgick till 4 880 under 2007, vilket är en minskning med 7 procent jämfört med 2006. Det var fjärde året i rad som antalet företagskonkurser minskade.

Utgifterna för 2007 blev 13 617 miljoner kronor (19 procent) lägre än 2006. Utgifterna på anslaget 22:2 *Bidrag till arbetslöshetsersättning och aktivitetsstöd* minskade med 13 266 miljoner kronor (30 procent). Utgifterna för anslagsposten *Bidrag till arbetslöshetsersättning* minskade med 7 311 miljoner kronor på grund av att antalet öppet arbetslösa minskade kraftigt även under 2007. Utgifterna för anslagsposten *Aktivitetsstöd* minskade med 5 785 miljoner kronor. Utfallet för anslaget 22:3 *Köp av arbetsmarknadsutbildning och övriga kostnader* minskade 1 876 miljoner kronor (39 procent). Utfallet för anslaget 22:4 *Lönebidrag och Samhall m.m.* ökade med 817 miljoner kronor.

## 6.14 Utgiftsområde 14 Arbetsliv

Utgiftsområdet omfattar politikområdena Arbetslivspolitik och Jämställdhetspolitik. Inom utgiftsområdet verkar bl.a. Arbetsmiljöverket och Jämställdhetsombudsmannen.

**Tabell 53 UO 14 Arbetsliv**

Miljoner kronor

Politikområde	SB 2007	TB 2007	Utfall 2007	Utfall-SB 2007	Utfall 2006
23 Arbetslivspolitik	912	180	1 061	149	1 181
24 Jämställdhetspolitik	448	0	76	-372	35
<b>Summa</b>	<b>1 361</b>	<b>180</b>	<b>1 137</b>	<b>-223</b>	<b>1 216</b>

Utfallet uppgick till 1 139 miljoner kronor och var därmed 221 miljoner kronor (16,3 procent) lägre än vad som anvisades i statsbudgeten.

Utfallet på anslaget 24:2 *Särskilda jämställdhetsåtgärder* blev 47 miljoner kronor, vilket är 370 miljoner kronor lägre än anvisat i statsbudgeten. I det anvisade beloppet ingår 400 miljoner kronor för insatser på jämställdhetsområdet, bl.a. till forskning om kvinnors hälsa och en handlingsplan för att minska våldet mot kvinnor. Utfallet för anslaget 23:1 *Arbetsmiljöverket* blev 618 miljoner kronor, vilket är 20 miljoner kronor lägre än beräknat i statsbudgeten. Utfallet för anslaget 23:2 *Arbetslivsinstitutet* blev 232 miljoner kronor, vilket är 67 miljoner kronor högre än anvisat i statsbudgeten. På tilläggsbudget anvisades 164 miljoner kronor på anslaget 23:8 *Avvecklingsmyndigheten för Arbetslivsinstitutet* varav 106 miljoner kronor förbrukades under 2007.

Utgifterna för utgiftsområdet blev 78 miljoner kronor (6,4 procent) lägre än 2006.

## 6.15 Utgiftsområde 15 Studiestöd

Utgiftsområdet omfattar delar av politikområdet Utbildningspolitik. Det innehåller utgifter för olika former av ekonomiskt stöd till enskilda under studier och utgifter för vissa studiesociala insatser. Förvaltningen av studiestöden sköts huvudsakligen av Centrala studiestödsnämnden (CSN).

**Tabell 54 UO 15 Studiestöd**

Miljoner kronor

Politikområde	SB 2007	TB 2007	Utfall 2007	Utfall-SB 2007	Utfall 2006
25 Utbildningspolitik	20 714	0	19 328	-1 386	20 137
<b>Summa</b>	<b>20 714</b>	<b>0</b>	<b>19 328</b>	<b>-1 386</b>	<b>20 137</b>

Utfallet uppgick till 19 328 miljoner kronor och var därmed 1 386 miljoner kronor (6,7 procent) lägre än vad som anvisades i statsbudgeten.

Skillnaden mellan utfall och anvisade medel i statsbudgeten hänför sig främst till anslaget 25:2 *Studiemedel m.m.* Utfallet för detta anslag blev 10 320 miljoner kronor, vilket är 1 358 miljoner kronor (11,6 procent) lägre än anvisade medel. Den främsta orsaken är att antalet studerande med rätt till det högre bidraget var lägre än beräknat.

Under 2007 blev utgifterna för utgiftsområdet 809 miljoner kronor (4,0 procent) lägre än 2006. Utfallet för anslaget 25:4 *Rekryteringsbidrag* till vuxenstuderande uppgick till 167 miljoner kronor under 2007, vilket är en minskning med 1 255 miljoner kronor jämfört med 2006. Det beror på att rekryteringsbidraget avvecklades den 1 januari 2007. Utgifterna för anslaget 25:2 *Studiemedel m.m.* ökade däremot med 444 miljoner kronor (4,5 procent) jämfört med 2006.

## 6.16 Utgiftsområde 16 Utbildning och universitetsforskning

Utgiftsområdet omfattar stora delar av politikområdena Utbildningspolitik och Forskningspolitik. Det avser förskoleverksamhet, skolbarnsomsorg och skola, vuxenutbildning, kvalificerad yrkesutbildning, högre utbildning och forskning samt myndigheter inom utbildnings- och forskningsområdet. En del av politikområdet Storstadspolitik ingick i utgiftsområdet t.o.m. 2002.

**Tabell 55 UO 16 Utbildning och universitetsforskning**

Miljoner kronor		SB	TB	Utfall	Utfall-SB	Utfall
Politikområde		2007	2007	2007	2007	2006
11	Storstadspolitik	0	0	0	0	9
25	Utbildningspolitik	40 405	20	38 406	-1 999	42 942
26	Forskningspolitik	3 809	6	3 791	-18	3 544
<b>Summa</b>		<b>44 214</b>	<b>26</b>	<b>42 198</b>	<b>-2 016</b>	<b>46 495</b>

Utfallet uppgick till 42 198 miljoner kronor och var därmed 2 016 miljoner kronor lägre (4,6 procent) än vad som anvisades i statsbudgeten. De största skillnaderna återfinns under politikområdet Utbildningspolitik, som svarar för drygt 90 procent av utgiftsområdets utgifter. Utfallet för detta politikområde blev 38 406 miljoner kronor, vilket är 1 999 miljoner kronor lägre än anvisade medel i statsbudgeten.

Den enskilt största skillnaden hänför sig till anslaget 25:3 *Utveckling av skolväsende, förskoleverksamhet och skolbarnsomsorg*. Utfallet blev 589 miljoner kronor, vilket är 550 miljoner kronor lägre än beräknat i statsbudgeten. På tilläggsbudget minskades anslaget med 484 miljoner kronor för finansiering av det nya anslaget 25:81 *Fortbildning av lärare* (367 miljoner kronor) och ökning av anslaget 25:70 *Särskilda utgifter inom universitet och högskolor* (117 miljoner kronor).

Utgifterna för utgiftsområdet blev 4 298 miljoner kronor lägre än 2006. Det beror på att anslagen 25:9 *Bidrag till personalförstärkning i förskola*, 25:10 *Bidrag till*

personalförstärkning i förskola och fritidshem och 25:16 Statligt stöd för utbildning av vuxna tillfördes anslaget 48:1 Kommunalekonomisk utjämning inom utgiftsområde 25 Allmänna bidrag till kommuner. Utfallet för dessa anslag uppgick till 4 998 miljoner kronor under 2006.

## 6.17 Utgiftsområde 17 Kultur, medier, trossamfund och fritid

Utgiftsområdet omfattar politikområdena Kulturpolitik, Ungdomspolitik och Folkrorelsepolitik samt delar av politikområdena Mediepolitik, Finansiella system och tillsyn, Forskningspolitik och Utbildningspolitik.

**Tabell 56 UO 17 Kultur, medier, trossamfund och fritid**

Miljoner kronor

Politikområde	SB 2007	TB 2007	Utfall 2007	Utfall-SB 2007	Utfall 2006
2 Finansiella system och tillsyn	44	0	38	-7	35
25 Utbildningspolitik	3 175	0	3 170	-5	2 775
26 Forskningspolitik	57	0	60	3	46
27 Mediepolitik	33	0	33	-1	33
28 Kulturpolitik	6 104	33	6 079	-25	6 008
29 Ungdomspolitik	193	0	194	2	143
30 Folkrorelsepolitik	533	0	519	-14	545
<b>Summa</b>	<b>10 139</b>	<b>32</b>	<b>10 091</b>	<b>-48</b>	<b>9 585</b>

Utfallet uppgick till 10 091 miljoner kronor och blev därmed 48 miljoner kronor (0,4 procent) lägre än vad som anvisades i statsbudgeten.

Utgifterna för utgiftsområdet blev 506 miljoner kronor (5,3 procent) högre än 2006. Utfallet för anslaget 25:1 *Bidrag till folkbildning* blev 391 miljoner kronor (14,5 procent) högre än 2006. För 2007 höjdes anslaget med 490 miljoner kronor enligt folkbildningspropositionen Lära, växa, förändra (prop. 2005/06:192). Utfallet för anslaget 28:26 *Kyrkoantikvarisk ersättning* blev 305 miljoner kronor, vilket är 70 miljoner kronor högre än 2006. Anslaget har höjts med samma belopp.

## 6.18 Utgiftsområde 18 Samhällsplanering, bostadsförsörjning och byggande samt konsumentpolitik

I utgiftsområdet ingår politikområdena Bostadspolitik och Konsumentpolitik samt delar av politikområdena Ekonomisk familjepolitik och Miljöpolitik. Politikområdet Miljöpolitik innehåller dock endast ett äldreanslag. Från januari 2007 har utgiftsområdet en annan sammansättning jämfört med tidigare. Regional samhällsorganisation har flyttat till utgiftsområde 1 medan konsumentpolitiken

tillkommit. De största anslagen på utgiftsområdet avser bostadsbidrag, räntebidrag, investeringsbidrag samt Boverket, Lantmäteriverket och Konsumentverket.

**Tabell 57 UO 18 Samhällsplanering, bostadsförsörjning och byggande**

Miljoner kronor		SB	TB	Utfall	Utfall-SB	Utfall
Politikområde		2007	2007	2007	2007	2006
21	Ekonomisk familjepolitik	3 458	0	3 377	-81	3 598
31	Bostadspolitik	2 093	0	2 240	147	2 764
34	Miljöpolitik	0	0	0	0	-46
40	Konsumentpolitik	180	0	184	4	182
<b>Summa</b>		<b>5 730</b>	<b>0</b>	<b>5 800</b>	<b>70</b>	<b>6 497</b>

Utfallet uppgick till 5 800 miljoner kronor och var därmed 70 miljoner kronor (1,2 procent) högre än vad som anvisades i statsbudgeten.

Skillnaden mellan utfall och anvisat i statsbudgeten hänför sig till flera anslag där några utfall blev lägre och några högre. Utfallet på äldreanslaget 31:11 *Investeringsbidrag för anordnande av hyresbostäder (2006)* blev 407 miljoner kronor, inga medel hade anvisats i statsbudgeten för 2007. På anslaget 31:4 *Statens bostadskreditnämnd: Garantiverksamhet* gjordes inga utbetalningar och anvisat i statsbudgeten var 199 miljoner kronor. Utgifterna på anslaget 31:2 *Räntebidrag m.m.* uppgick till 1 138 miljoner kronor, vilket är 124 miljoner kronor högre än beräkningen i statsbudgeten. På anslaget 31:13 *Stöd för att underlätta för enskilda att ordna bostad* blev utfallet 0,2 miljoner kronor. Anvisat i statsbudgeten var 100 miljoner kronor. Anslaget 21:1 *Bostadsbidrag* blev 3 377 miljoner kronor, vilket är 81 miljoner kronor lägre än beräknat i statsbudgeten.

Under 2007 blev utfallet på utgiftsområdet 697 miljoner kronor (10,7 procent) lägre än 2006, jämförelsen har gjorts i 2007 års struktur. Minskningen beror främst på anslagen 31:2 *Räntebidrag m.m.* som blev 435 miljoner kronor lägre, 21:1 *Bostadsbidrag* som blev 221 miljoner kronor lägre samt 31:4 *Statens bostadskreditnämnd: Garantiverksamhet* som blev 204 miljoner kronor lägre. Räntebidragen har minskat på grund av att antalet nytillkomna ansökningar har minskat till följd av nedtrappning av subventionerna. Bostadsbidragen har minskat som en effekt av konjunkturläget. Inga utbetalningar har gjorts under 2007 på anslaget för garantiverksamhet.

## 6.19 Utgiftsområde 19 Regional utveckling

Utgiftsområdet omfattar politikområdet Regional utvecklingspolitik. Det omfattar huvudsakligen medel för regional projektverksamhet och olika former av regionala företagsstöd. Medlen kan användas för medfinansiering av EG:s strukturfondsprogram. Utgiftsområdet omfattar även utbetalningar från Europeiska

regionala utvecklingsfonden, som delfinansierar EG:s bidrag till strukturfondsprogrammen.

**Tabell 58 UO 19 Regional utveckling**

Miljoner kronor					
Politikområde	SB 2007	TB 2007	Utfall 2007	Utfall-SB 2007	Utfall 2006
33 Regional utvecklingspolitik	3 163	90	2 879	-284	3 332
<b>Summa</b>	<b>3 163</b>	<b>90</b>	<b>2 879</b>	<b>-284</b>	<b>3 332</b>

Utfallet uppgick till 2 879 miljoner kronor och var därmed 284 mnkr (9,0 procent) lägre än vad som anvisades i statsbudgeten. Anslaget 33:6 *Europeiska regionala utvecklingsfonden perioden 2007-2013* hade inget utfall under 2007 mot anvisade 300 miljoner kronor. Inga projekt för programperioden har ännu kunnat redovisa några kostnader, vilket innebär att inga medel betalats ut under året. Utfallet på anslaget 33:3 *Transportbidrag* uppgick till 314 miljoner kronor, vilket är 45 miljoner kronor lägre än anvisat i statsbudgeten. Utfallet på anslaget 33:5 *Europeiska regionala utvecklingsfonden perioden 2000–2006* uppgick till 1 023 miljoner kronor, vilket är 43 miljoner kronor högre än anvisat i statsbudgeten.

Under 2007 blev utgifterna för utgiftsområdet 453 miljoner kronor (14 procent) lägre än 2006. Utgifterna på anslaget 33:3 *Transportbidrag* minskade med 181 miljoner kronor. På tilläggsbudget anvisades 94 miljoner kronor för att möta ökade godsvolymer, transportkostnader och att allt fler företag är berättigade till transportbidrag. Utbetalningar av transportbidragen har dock till viss del stoppats under 2007. I samband med Europeiska Kommissionens nya riktlinjer för regionalstöd avseende perioden 2007-2013 fick regeringen besluta om ändringar i förordningen (2000:28) om regionalt transportbidrag. Den nya förordningen med tillhörande föreskrifter trädde i kraft först under slutet av december, vilket innebär att vissa utbetalningar avseende 2007 kommer att göras under 2008.

Utfallet på anslaget 33:5 *Europeiska regionala utvecklingsfonden perioden 2000–2006* blev 164 miljoner kronor lägre än 2006. Det lägre utfallet beror på att programperioden gått ut. Utbetalningarna beräknas fortsätta att minska de närmaste åren. Utfallet för äldreanslaget 33:6 (2006) *Insatser med anledning av försvarsomställningen* blev 90 mnkr (83 procent) lägre än samma period föregående år. Anslaget skall finansiera insatser i de arbetsmarknadsregioner som berörs mest av försvarsomställningen. Under 2007 har endast den engångspremie som skall kompensera vissa myndigheter för särskilda pensionsersättningar betalats ut.

## 6.20 Utgiftsområde 20 Allmän miljö- och naturvård

Utgiftsområdet omfattar politikområdet Miljöpolitik och del av politikområdet Forskningspolitik. Från och med 2007 ingår inte anslagen 34:1 *Statens*

strålskyddsinstitut, 34:2 Statens kärnkraftsinspektion: Förvaltningskostnader och 34:3 Statens kärnkraftsinspektion: Kärnsäkerhetsforskning i utgiftsområdet. Dessa anslag ingår i utgiftsområde 6 Försvar samt beredskap mot sårbarhet. Däremot tillkom två nya anslag 34:11 *Miljöbilspremie* och 34:12 *Havsmiljö*.

**Tabell 59 UO 20 Allmän miljö- och naturvård**

Miljoner kronor		SB	TB	Utfall	Utfall-SB	Utfall
Politikområde		2007	2007	2007	2007	2006
26	Forskningspolitik	397	0	392	-5	359
34	Miljöpolitik	4 218	1	3 920	-299	4 187
<b>Summa</b>		<b>4 615</b>	<b>1</b>	<b>4 312</b>	<b>-303</b>	<b>4 546</b>

Utfallet uppgick till 4 312 miljoner kronor och var därmed 303 miljoner kronor (6,6 procent) lägre än vad som anvisades i statsbudgeten.

Utfallet för anslaget 34:10 *Stöd till klimatinvesteringar* uppgick till 217 miljoner kronor, vilket är 276 miljoner kronor lägre än anvisat i statsbudgeten. Det beror att kostnaderna blev lägre än beräknat för projekt som fasades ut 2007. Utgifterna på anslaget 34:3 *Åtgärder för biologisk mångfald* blev 1 952 miljoner kronor, vilket är 98 miljoner kronor lägre än anvisat i statsbudgeten. I tilläggsbudget minskades anslaget med 88 miljoner kronor för att finansiera anslaget 34:11 *Miljöbilspremie* och delar av anslaget 34:12 *Havsmiljö*.

Anslaget 34:11 *Miljöbilspremie* används för utbetalning av bidrag för miljöbilar. Anslaget kom till för att stimulera användningen av bränsleeffektiva bilar och bilar med förnybara bränslen. I tilläggsbudget anvisades 50 miljoner kronor för anslaget och 41,6 miljoner kronor har betalats ut 2007. Premien började gälla från 1 april 2007, och gäller t.o.m. den 31 december 2009, men det var främst under sista kvartalet som utbetalningarna kom igång.

Då övergödning, hårt fisketryck och utsläpp av miljögifter fått alarmerande konsekvenser i Östersjön och Västerhavet har anslaget 34:12 *Havsmiljö* förts upp i statsbudgeten. Anslaget används bland annat för kunskapshöjande insatser, utveckling av metoder m.m. för att förbättra och skydda havsmiljön. På tilläggsbudget anvisades 39 miljoner kronor på anslaget och 34 miljoner kronor betalades ut under 2007.

Utgifterna för utgiftsområdet blev 234 miljoner kronor (5,1 procent) lägre än 2006. Utfallet för anslaget 34:10 *Stöd till klimatinvesteringar* minskade med 265 miljoner kronor (55,0 procent). Utfallet för 34:4 *Sanering och återställning av förorenade områden* minskade med 114 miljoner kronor jämfört med 2006. Anledningen till minskningarna är främst att stora projekt som pågick under 2006 fasades ut under 2007.

## 6.21 Utgiftsområde 21 Energi

Utgiftsområdet omfattar politikområdet Energipolitik. I detta ingår de tre verksamhetsområdena Elmarknadspolitik, Övrig energimarknadspolitik och Politik för ett hålligt energisystem. Det är främst Statens energimyndighet och Affärsverket svenska kraftnät som har ansvaret för att genomföra åtgärderna inom energipolitiken.

**Tabell 60 UO 21 Energi**

Miljoner kronor					
Politikområde	SB 2007	TB 2007	Utfall 2007	Utfall-SB 2007	Utfall 2006
35 Energipolitik	2 709	0	2 172	-537	1 603
<b>Summa</b>	<b>2 709</b>	<b>0</b>	<b>2 172</b>	<b>-537</b>	<b>1 603</b>

Utfallet uppgick till 2 172 miljoner kronor och var därmed 537 miljoner kronor (20 procent) lägre än vad som anvisades i statsbudgeten.

Utfallet på anslaget 35:11 *Stöd för konvertering från direktverkande elvärme* blev 128 miljoner kronor, vilket är 225 miljoner kronor lägre än anvisat i statsbudgeten. Utgifterna för anslaget 35:10 *Stöd för energiinvesteringar i offentliga lokaler* blev 562 miljoner kronor vilket är 138 miljoner kronor lägre än anvisat. Utfallet på anslaget 35:5 *Energiforskning* blev 698 miljoner kronor, vilket är 118 miljoner kronor lägre än anvisat i statsbudgeten. Det lägre utfallet förklaras främst av att tiden från beslut om stöd till dess att åtgärderna slutförts och stöden utbetalats sträcker sig över flera år. I statsbudgeten anvisades 40 miljoner kronor på anslaget 35:7 *Statlig prisgaranti elcertifikat*. Under 2007 skedde inga utbetalningar, vilket beror på att inga garantibelopp behövde betalas ut till producenter som ett skydd mot alltför låga certifikatpriser.

Utgifterna för utgiftsområdet blev 569 miljoner kronor (35 procent) högre än 2006. Utfallet för de nya anslagen 35:10 *Stöd för energiinvesteringar i offentliga lokaler* och 35:11 *Stöd för konvertering från direktverkande elvärme* blev 562 miljoner kronor respektive 128 miljoner kronor. Dessa stöd redovisades tidigare som krediteringar på skattekonto. Utgifterna för anslaget 35:5 *Energiforskning* blev 108 miljoner kronor högre än 2006. Utfallet för anslaget 35:8 *Ersättning för vissa kostnader vid avveckling av Barsebäcksverket* blev 179 miljoner kronor (42 procent) lägre än 2006. Minskningen förklaras av att tillämpningsavtalet avseende merkostnader för avställnings- och servicedrift för reaktor Barsebäck 2 trätt i kraft. Detta beräknas leda till lägre utgifter, vilket innebär att anslagsnivån sänkts.

## 6.22 Utgiftsområde 22 Kommunikationer

Utgiftsområdet omfattar politikområdet Transportpolitik och politikområdet IT, elektronisk kommunikation och post.

**Tabell 61 UO 22 Kommunikationer**

Miljoner kronor

Politikområde	SB 2007	TB 2007	Utfall 2007	Utfall-SB 2007	Utfall 2006
36 Transportpolitik	33 324	10 586	43 569	10 245	30 026
37 IT, elektronisk kommunikation och post	590	0	721	130	929
<b>Summa</b>	<b>33 914</b>	<b>10 586</b>	<b>44 290</b>	<b>10 376</b>	<b>30 955</b>

Utfallet uppgick till 44 290 miljoner kronor och var därmed 10 376 miljoner kronor (30,6 procent) högre än vad som anvisades i statsbudgeten. I tilläggsbudget anvisades ytterligare 10 586 miljoner kronor.

Utfallet inom politikområdet Transportpolitik blev 10 245 miljoner kronor högre än anvisat i statsbudgeten. Utfallet för anslaget 36:2 *Väghållning och statsbidrag* uppgick till 23 852 miljoner kronor och blev därmed 7 013 miljoner kronor högre än anvisat i statsbudgeten. Utfallet för anslaget 36:4 *Banverket: Banhållning och sektorsuppgifter* uppgick till 16 019 miljoner kronor, vilket var 2 703 miljoner kronor högre än anvisat i statsbudgeten. Orsaken till det högre utfallet för dessa anslag var att de ökades med 7 000 miljoner kronor respektive 3 000 miljoner kronor på tilläggsbudget för amortering av infrastrukturlån.

Utfallet för anslaget 36:12 *Rikstrafiken: Trafikupphandling* uppgick till 1 176 miljoner kronor och blev därmed 190 miljoner kronor högre än anvisat i statsbudgeten. Det beror på att skiljenämnden i tvisten mellan Rikstrafiken och operatör av Gotlandstrafiken, Destination Gotland, dömt till rederiets fördel. Det innebär att den av Rikstrafiken innehållna ersättningen för åren 2004-2006, motsvarande drygt 300 miljoner kronor, betalades ut under 2007.

Utfallet inom politikområdet IT, elektronisk kommunikation och post blev 721 miljoner kronor, vilket är 130 miljoner kronor högre än anvisat i statsbudgeten. Utgifterna under äldreanslaget 37:7 *IT-infrastruktur: Regionala transportnät m.m.* från 2004 blev 151 miljoner kronor.

Jämfört med 2006 ökade utgifterna inom utgiftsområdet med 13 335 miljoner kronor (43,1 procent). Den största ökningen avser anslaget 36:2 *Väghållning och statsbidrag* vars utfall ökade med 7 861 miljoner kronor (49,2 procent). Utgifterna på anslaget 36:4 *Banhållning och sektorsuppgifter* ökade med 4 992 miljoner kronor (45,3 procent). De stora utgiftsökningarna beror främst på den ovannämnda tidigareläggningen av amortering av infrastrukturlån.

## 6.23 Utgiftsområde 23 Jord- och skogsbruk, fiske med anslutande näringar

Utgiftsområdet omfattar politikområdena Livsmedelspolitik, Landsbygdspolitik, Skogspolitik, Djurpolitik samt delar av Utbildningspolitik, Forskningspolitik och Samepolitik.

**Tabell 62 UO 23 Jord- och skogsbruk, fiske med anslutande näringar**

Politikområde		SB 2007	TB 2007	Utfall 2007	Utfall-SB 2007	Utfall 2006
25	Utbildningspolitik	1 401	-10	1 391	-10	1 382
26	Forskningspolitik	280	0	284	4	252
41	Skogspolitik	857	0	727	-130	701
42	Djurpolitik	476	67	611	135	576
43	Livsmedelspolitik	9 412	10	8 576	-836	13 332
44	Landsbygdspolitik	5 528	-27	3 831	-1 697	4 691
45	Samepolitik	47	25	58	11	51
<b>Summa</b>		<b>18 001</b>	<b>65</b>	<b>15 478</b>	<b>-2 522</b>	<b>20 985</b>

Utfallet uppgick till 15 478 miljoner kronor och var därmed 2 522 miljoner kronor (14,0 procent) lägre än vad som anvisades i statsbudgeten.

Utfallet inom politikområdet Landsbygdspolitik blev 1 697 miljoner kronor lägre än anvisat i statsbudgeten. Inom politikområdet finns anslagen 44:1 *Åtgärder för landsbygdens miljö och struktur* och 44:2 *Från EG-budgeten finansierade åtgärder för landsbygdens miljö och struktur* vars utfall blev 2 134 miljoner kronor respektive 1 651 miljoner kronor. Det är 856 miljoner kronor respektive 840 miljoner kronor lägre än anvisat i statsbudgeten. Anslagen används för åtgärder inom ramen för landsbygdsprogrammet 2007-2013 och avvikelserna beror på att fleråriga projekt inom nya landsbygdsprogrammet kom igång senare än beräknat och att ärenden inte avslutades i den omfattning som beräknats, vilket medfört att utbetalningar förskjutits till 2008 och senare.

Utgifterna under anslaget 43:4 *Intervention och exportbidrag för jordbruksprodukter* blev 476 miljoner kronor, vilket är 931 miljoner kronor lägre än anvisat i statsbudgeten. Främsta orsaken är att priserna på världsmarknaden är fortsatt höga och därmed har behovet av intervention (stödköp) och exportbidrag samt övriga interventionsåtgärder minskat.

I statsbudgeten anvisades 124 miljoner kronor under utgiftsområde 23 Jord- och skogsbruk, fiske och anslutande näringar anslaget 42:4 *Bekämpande av smittsamma husdjursjukdomar*. På tilläggsbudget anvisades ytterligare 50 miljoner kronor. Regeringen medgav att anslagsposten 1 Bekämpande av smittsamma husdjursjukdomar får överskridas med högst 82 miljoner kronor för kostnader i samband med utbrott av salmonella 2003 (regeringsbeslut 2008-02-14). Enligt statens informationssystem Hermes utnyttjades 65 miljoner kronor av det medgivna överskridandet. Hela anslagskrediten för anslagsposten på 11 miljoner kronor utnyttjades.

Jämfört med 2006 minskade utgifterna inom utgiftsområdet med 5 507 miljoner kronor (26,2 procent). Den största minskningen avser anslaget 43:3 *Gårdsstöd och djurbidrag m.m.*, vars utfall minskade med 4 472 miljoner kronor eller 38,3 procent. I huvudsak beror minskningen på att riksdagen beslutade att tidigarelägga

utbetalningar av gårdsstöd från januari 2007 till december 2006 (prop. 2006/07:1, 2006/07:FiU11, rskr. 2006/07:12).

Anslagen 44:1 *Åtgärder för landsbygdens miljö och struktur* samt 44:2 *Från EG-budgeten finansierade åtgärder för landsbygdens miljö och struktur* minskade med totalt 796 miljoner kronor jämfört med 2006. En bidragande orsak är att utbetalningar i nya landsbygdsprogrammet försenats.

Utfallet för anslaget 43:4 *Intervention och exportbidrag för jordbruksprodukter* minskade med 353 miljoner kronor (42,5 procent) jämfört med 2006. Det beror på sänkta stödnivåer inom EU och höga världsmarknadspriser, vilket medförde att bidragsbeloppen minskade.

## 6.24 Utgiftsområde 24 Näringsliv

Utgiftsområdet omfattar politikområdena Näringspolitik, Utrikeshandel, export- och investeringsfrämjande, Konsumentpolitik samt del av politikområdet Forskningspolitik.

**Tabell 63 UO 24 Näringsliv**

Miljoner kronor

Politikområde	SB 2007	TB 2007	Utfall 2007	Utfall-SB 2007	Utfall 2006
26 Forskningspolitik	1 537	0	1 557	19	1 505
38 Näringspolitik	2 138	190	2 280	141	1 926
39 Utrikeshandel, handels- och investeringsfrämjande	413	7	416	3	484
<b>Summa</b>	<b>4 089</b>	<b>197</b>	<b>4 252</b>	<b>164</b>	<b>3 914</b>

Utfallet uppgick till 4 252 miljoner kronor och var därmed 197 miljoner kronor (4 procent) högre än vad som anvisades i statsbudgeten. Utfallet för anslaget 38:2 *Näringslivsutveckling* blev 430 miljoner kronor, vilket är 55 miljoner kronor högre än anvisat. Anslaget tilldelades 89 miljoner kronor på tilläggsbudget för att finansiera en flerårig satsning på att utveckla svensk miljöteknik och försöket med Nystartcenter. Utgifterna för anslaget 38:18 *Kostnader för omstrukturering och genomlysning av statligt ägda företag m.m.* uppgick till 79 miljoner kronor vilket är 54 miljoner kronor högre än anvisat. På tilläggsbudget anvisades 100 miljoner kronor för att finansiera de kostnader som uppstår innan inkomsterna avseende försäljning av vissa statligt ägda bolag erhållits.

Under 2007 blev utgifterna för utgiftsområdet 338 miljoner kronor (8,6 procent) högre än 2006. Utfallet för anslaget 38:2 *Näringslivsutveckling* blev 173 miljoner kronor högre jämfört med föregående år. De ökade utgifterna förklaras av att anslaget höjdes 2007 med 100 miljoner kronor för att främja företagande bland kvinnor och öka forskningen och kunskapen om kvinnors företagande samt ovan nämnda tilläggsbudget.

Utgifterna på anslaget 38:1 *Verket för Näringslivsutveckling*:

*Förvaltningskostnader* blev 327 miljoner kronor. Det är en ökning med 103 miljoner kronor, vilket förklaras av att anslaget 2007 höjts med 80 miljoner kronor avseende verksamheten inom Almi företagspartner AB. Utfallet för anslaget 39:3

*Exportfrämjande verksamhet* blev 76 miljoner kronor (25 procent) lägre än 2006. Anslagsnivån sänktes med 80 miljoner kronor 2007 och regeringen aviserade en översyn av de handels- och investeringsfrämjande insatserna.

## 6.25 Utgiftsområde 25 Allmänna bidrag till kommuner

Utgiftsområdet Allmänna bidrag till kommuner omfattar politikområdet Allmänna bidrag till kommuner. I detta ingår merparten av statens bidrag till kommuner och landsting.

**Tabell 64 UO 25 Allmänna bidrag till kommuner**

Miljoner kronor					
Politikområde	SB 2007	TB 2007	Utfall 2007	Utfall-SB 2007	Utfall 2006
48 Allmänna bidrag till kommuner	72 849	115	72 975	125	60 246
<b>Summa</b>	<b>72 849</b>	<b>115</b>	<b>72 975</b>	<b>125</b>	<b>60 246</b>

Utfallet uppgick till 72 975 miljoner kronor och var därmed 125 miljoner kronor högre än vad som anvisades i statsbudgeten. Utfallet för anslaget 48:1

*Kommunalekonomisk utjämning* blev 70 813 miljoner kronor, vilket i huvudsak överensstämmer med beräkningen i statsbudgeten. Skillnaden mot anvisat i statsbudgeten hänför sig främst till anslaget 48:2 *Statligt utjämningsbidrag för LSS-kostnader*. Utfallet för anslaget blev 2 138 miljoner kronor, vilket är 114 miljoner kronor högre än anvisat. Anslaget ökades på tilläggsbudget med 115 miljoner kronor efter slutlig beräkning av utjämningsbidraget. Vidare höjdes anslaget tillfälligt 2007 med 125 miljoner kronor för att kompensera de kommuner som drabbas negativt av de uppdaterade koncentrations- och personalkostnadsindexen. Det statliga utjämningsbidraget för LSS-kostnader finansieras med en utjämningsavgift för kommuner, vilken redovisas på statsbudgetens inkomstsida (inkomsttitel 7120).

Under 2007 blev utgifterna för utgiftsområdet 12 728 miljoner kronor (21 procent) högre än 2006. Utfallet för anslaget 48:1 *Kommunalekonomisk utjämning* ökade med 12 684 miljoner kronor (22 procent). Ökningen mellan åren beror till största delen på att anslaget 2007 har tillförts 7 000 miljoner kronor vilket motsvarar ramen för det generella sysselsättningsstödet som upphörde vid utgången av 2006 och som tidigare redovisades på statsbudgetens inkomstsida. Vidare förklaras ökningen av att medel från tidigare under utgiftsområde 16 uppförda anslag flyttats till anslaget samt tidigare aviserade tillskott. Utfallet för äldre anslaget 48:2 (2006) *Bidrag till*

särskilda insatser i vissa kommuner och landsting blev 200 miljoner kronor (93 procent) lägre jämfört med föregående år.

## 6.26 Utgiftsområde 26 Statsskuldräntor m.m.

Utgiftsområdet omfattar räntor på statsskulden, oförutsedda utgifter samt Riksgäldskontorets provisionskostnader i samband med upplåning och skuldförvaltning. Utgiftsområdet Statsskuldräntor m.m. tillhör inte något politikområde och ingår inte i utgifterna under utgiftstaket för staten.

**Tabell 65 UO 26 Statsskuldräntor m.m.**

Miljoner kronor					
Politikområde	SB 2007	TB 2007	Utfall 2007	Utfall-SB 2007	Utfall 2006
92 Statsskuldräntor m.m.	43 170	0	47 255	4 085	49 472
<b>Summa</b>	<b>43 170</b>	<b>0</b>	<b>47 255</b>	<b>4 085</b>	<b>49 472</b>

Utfallet uppgick till 47 255 miljoner kronor och var därmed 4 085 miljoner kronor (9,5 procent) högre än vad som anvisades i statsbudgeten.

Utgifterna för statsskuldräntor påverkas främst av statsskuldens storlek, räntenivåer och växelkurser. Tekniska faktorer till följd av Riksgäldskontorets upplånings- och skuldförvaltningsteknik påverkar också ränteutgifterna. Anslagsavräkningen görs enligt utgiftsmässiga principer och är ett netto av inkomster och utgifter i upplåningsverksamheten. Riksgäldskontoret har rätt att vid behov överskrida anslaget för räntor på statsskulden.

**Tabell 66 Räntor på statsskulden 2003–2007**

	Utfall 2003	Utfall 2004	Utfall 2005	Utfall 2006	SB 2007	Utfall 2007
Räntor på lån i svenska kronor	38,0	40,7	39,5	37,9	39,0	38,6
Räntor på lån i utländsk valuta	16,4	11,5	11,3	10,5	11,5	10,9
Över-/underkurser vid emission	-14,5	-10,1	-9,0	-4,0	-3,0	-3,5
Summa räntor	39,9	42,1	41,8	44,4	47,5	46,0
Räntor på in- och utlåning	-6,8	-7,0	-6,9	-6,1	-6,0	-5,4
Valutakursförluster/vinster	4,4	5,1	-10,2	6,3	-2,5	2,5
Kursförluster/vinster	3,8	13,5	7,6	5,9	4,0	4,2
Övrigt	0,7	-1,1	0,3	-1,2	0,0	-0,1
<b>Summa ränteutgifter</b>	<b>42,0</b>	<b>52,6</b>	<b>32,6</b>	<b>49,4</b>	<b>43,0</b>	<b>47,2</b>

Utfallet på anslaget 92:1 *Räntor på statsskulden* blev 47 161 miljoner kronor, vilket är 4 161 miljoner kronor högre än anvisat i statsbudgeten. Regeringen har medgivit att anslagsposten 1 *Räntor på statsskulden* får överskridas med 1 151 miljoner kronor (regeringsbeslut 2008-02-14, se även avsnitt 5.4 Medgivna överskridanden).

I statsbudgeten för 2007 beräknades statsbudgetens saldo bli ett överskott, motsvarande ett lånebehov på -63 215 miljoner kronor. Utfallet blev ett överskott på 103 182 miljoner kronor. Lånebehovet blev således 39 967 miljoner kronor lägre än beräknat i statsbudgeten, vilket bidrog till lägre ränteutgifter trots att räntorna blev högre än beräknat i statsbudgeten. Det var andra faktorer som medförde att utfallet blev högre än beräknat. Dessa var bl.a. att de realiserade valutakursförlusterna blev 5 000 miljoner kronor högre än beräknat. Hur stora valutaförlusterna respektive valutavinsterna blir beror på när lån i utländsk valuta förfaller och hur valutakurserna rör sig jämfört med när lånen togs upp. Kronkursen gentemot euron blev 2007 något svagare jämfört med beräkningen i statsbudgeten medan kronkursen gentemot dollarn blev något starkare. Vidare blev räntorna på myndigheters in- och utlåning i Riksgäldskontoret 600 miljoner kronor högre än beräknat i statsbudgeten. Utgifterna för räntor på lån i utländsk valuta blev däremot 600 miljoner kronor lägre än beräknat i statsbudgeten.

**Tabell 67 Räntor och valutakurser 2003–2007 årsgenomsnitt**

	Utfall 2003	Utfall 2004	Utfall 2005	Utfall 2006	SB 2007	Utfall 2007
Ränta 5 år %	4,0	3,8	2,8	3,5	3,9	4,2
Ränta 6 mån %	3,0	2,2	1,8	2,4	3,5	3,6
TCW-index <sup>1</sup>	127,6	126,0	128,3	127,3	124,4	125,2
SEK/EUR	9,12	9,13	9,28	9,25	9,09	9,25
SEK/USD	8,09	7,35	7,47	7,38	6,85	6,76

<sup>1</sup> Total Competitiveness Weights, ett mått på kronans värde mot en korg av andra valutor.

Utgifterna för utgiftsområde 26 Statsskuldräntor m.m. blev 2 218 miljoner kronor (4,5 procent) lägre än 2006. Det lägre utfallet förklaras framför allt av lägre valutakursförluster än 2006. Valutakursförlusterna blev totalt 3 800 miljoner kronor lägre för 2007 jämfört med 2006.

## 6.27 Utgiftsområde 27 Avgiften till Europeiska gemenskapen

Utgiftsområdet omfattar enbart Avgiften till Europeiska gemenskapen.

**Tabell 68 UO 27 Avgiften till Europeiska gemenskapen**

Miljoner kronor					
Politikområde	SB 2007	TB 2007	Utfall 2007	Utfall-SB 2007	Utfall 2006
93 Avgiften till Europeiska gemenskapen	28 908	0	26 635	-2 273	25 920
<b>Summa</b>	<b>28 908</b>	<b>0</b>	<b>26 635</b>	<b>-2 273</b>	<b>25 920</b>

Utfallet uppgick till 26 635 miljoner kronor och var därmed 2 273 miljoner kronor (7,9 procent) lägre än vad som anvisades i statsbudgeten.

EU-budgeten beslutas årligen inom ramen för ett fastställt flerårigt budgettak (det s.k. finansiella perspektivet). Avgiften kan förändras under året och avvika från beräkningen i statsbudgeten beroende på ett flertal faktorer såsom faktisk uppbörd av tullar och importavgifter, revideringar av medlemsstaternas bruttonationalinkomst (BNI), baser för mervärdesskatt, valutakurser, utfallet av EU-budgeten för tidigare år och ändringsbudgetar på gemenskapsnivå.

Det lägre utfallet för avgiften till EU för 2007 beror främst på överskott från EU:s budget 2006 till följd av en lägre genomförandetakt i de olika stödprogrammen på EU-nivå än vad kommissionen prognostiserat. Detta överskott återfördes till medlemsländerna 2007 i form av reducerade avgifter. En ytterligare orsak till det lägre utfallet är att den fastställda växelkursen för avgiften blev lägre än beräknat i statsbudgeten. Den mervärdesskattebaserade avgiften blev 528 miljoner kronor högre än anvisat i statsbudgeten.

Jämfört med 2006 ökade utfallet för avgiften till Europeiska gemenskapen med 714 miljoner kronor (2,8 procent). Tullavgiften ökade med 305 miljoner kronor och den mervärdesskattebaserade avgiften ökade med 248 miljoner kronor. BNI-avgiften minskade däremot med 211 miljoner kronor. 2007 infördes även en ny avgift till en tillfällig fond för omstrukturering av EU:s sockersektor. Utfallet för 2007 blev 226 miljoner kronor. Inbetalningar till fonden ska ske till och med 2009.

## 6.28 Förändring av anslagsbehållningar

Budgeteringen av förbrukningen av anslagsbehållningar är i statsbudgeten inte fördelad per anslag utan tas upp under posten förändring av anslagsbehållningar. Posten *Minskning av anslagsbehållningar* var -329 miljoner kronor i statsbudgeten för 2007. Posten utgör ett netto mellan förbrukning av kvarstående medel från föregående budgetår och sparade medel från innevarande budgetår samt utnyttjande av anslagskredit. Förändring av anslagsbehållningar ingår i de utgifter som omfattas av det statliga utgiftstaket. I redovisningen av det slutliga utfallet ingår förbrukning av anslagsbehållningar och utnyttjande av anslagskredit i utgifterna för respektive anslag och utgiftsområde. Nettosumman av förändringar av anslagsbehållningar 2007 avseende ramanslag exklusive Statsskuldräntor m.m. framgår av tabell 69.

**Tabell 69 Förändring av anslagsbehållningar exkl. statsskuldräntor 2003-2007**

Miljoner kronor

	2003	2004	2005	2006	2007
<b>Ingående ramöverföringsbelopp</b>	<b>32 033</b>	<b>23 213</b>	<b>25 576</b>	<b>25 404</b>	<b>34 593</b>
Anvisat i statsbudgeten	631 989	656 570	691 813	725 209	733 129
Tilläggsbudget	2 192	10 912	1 818	11 072	12 961
Utnyttjade medgivna överskridanden	199	233	1	0	56
Indragningar	-14 294	-9 903	-9 070	-11 027	-18 112
Utfall	628 910	655 450	684 734	716 066	721 917
<b>Utgående ramöverföringsbelopp</b>	<b>23 207</b>	<b>25 576</b>	<b>25 404</b>	<b>34 593</b>	<b>40 710</b>
<b>Förändring av anslagsbehållningar</b>	<b>-8 825</b>	<b>2 363</b>	<b>-172</b>	<b>9 189</b>	<b>6 117</b>

Anslagsbehållningarna uppgick vid utgången av 2007 till 40 710 miljoner kronor. De ökade således med 6 117 miljoner kronor jämfört med 2006. I tabell 70 redovisas de anslag som uppvisade utgående anslagsbehållningar 2007 överstigande en miljard kronor. Den största anslagsbehållningen (8 176 miljoner kronor) har anslaget 22:2 *Bidrag till arbetslöshetsersättning och aktivitetsstöd*. Anslagen 19:1 *Sjukpenning och rehabilitering m.m.* och 93:1 *Avgiften till Europeiska gemenskapen* har också stora anslagsbehållningar.

**Tabell 70 Specifikation av anslagsbehållningar över 1 000 miljoner kronor under något av åren 2003-2007**

Miljoner kronor

Anslag	2003	2004	2005	2006	2007
06 06 01	189	451	1 277	905	320
06 06 02	2 051	2 700	1 749	1 557	-75
07 08 01	1 776	2 360	2 349	2 498	1 268
09 13 01	656	1 555	1 080	15	-38
10 19 01	-4 084	-963	1 317	1 233	2 611
10 19 02	-300	353	43	1 748	-136
12 21 02	-849	-266	945	1 076	737
13 22 06	1 106	1 042	1 051	953	635
13 22 02	-984	441	-1 459	588	8 176
15 25 02	975	863	1 064	1 848	1 358
18 31 11	444	755	976	1 228	821
18 34 01	2 080	1 347	1 284	1 331	1 330
2003	840	1 538	643	713	1 491
23 44 01	5 373	2 138	1 237	2 654	2 020
27 93 01					

## 6.29 Riksgäldskontorets nettoutlåning

För att statsbudgetens saldo skall överensstämja med statens lånebehov (med omvänt tecken) redovisas Riksgäldskontorets (RGK:s) nettoutlåning samt en kassamässig korrigeringspost på statsbudgetens utgiftssida.

För 2007 blev utfallet för Riksgäldskontorets nettoutlåning -4 340 miljoner kronor. Beräkningen i statsbudgeten uppgick till 14 590 miljoner kronor. Skillnaden mellan utfall och statsbudget blev således -18 930 miljoner kronor. I tabell 71 specificeras de största posterna. Alla poster är dock inte specificerade i statsbudgeten.

**Tabell 71 Riksgäldskontorets nettoutlåning**

Miljoner kronor

	Utfall 2007	SB	Utfall- SB 2007	Utfall 2006
		2007 <sup>1</sup>		
Premiepensionsmedel, inbetalning	-27 193	-28 200	1 007	-27 065
Premiepensionsmedel, utbetalning	27 220	27 100	120	48 999
PPM, ändrat statsobligationsinnehav	136			490
		6 500	-966	
CSN, studielån	5 534			6 170
Investeringslån myndigheter	983			763
Myndigheters räntekonton	-3 007			-5 979
Jordbruksverkets EU-konton	-1 041			4 566
Bidrag till Vägverket för Norra Länken, Sthlm	727			255
Garantireserver	225			-470
Insättningsgaranti	888			-880
Kärnavfallsfonden	16			349
Vinstmedel Svenska Spel AB	-400			200
Banverkets infrastrukturlån	-1 900			1 021
Vägverkets infrastrukturlån	-6 612			1 286
Omfinansiering av infrastrukturlån Sthlm/Gbg	1 300	1 500	-200	0
Lån till Botniabanan	2 205			2 345
Omstrukturering av statliga bolag inkl. ränta varav	29			19
- Kapitaltillskott Arbetslivsresurs AR AB	30			20
Övrigt, netto	-3 450			-4 567
<b>Summa</b>	<b>-4 340</b>	<b>14 590</b>		<b>27 502</b>

*1 Endast vissa delposter är specificerade.*

Premiepensionsmyndighetens (PPM:s) inbetalningar av premiepensionsmedel beräknades i statsbudgeten uppgå till 28 200 miljoner kronor. Utfallet för inbetalningarna blev 27 193 miljoner kronor, dvs. 1 007 miljoner kronor lägre än i statsbudgeten. Utbetalningarna av premiepensionsmedel inklusive ränta blev 27 220 miljoner kronor, vilket var 120 miljoner kronor högre än beräknat. PPM köpte statsobligationer för 136 miljoner kronor (netto), vilket minskade kontobehållningen i RGK.

Centrala studiestödsnämndens lån i RGK för studielån och lån till hemutrustning beräknades i statsbudgeten öka med 6 500 miljoner kronor. Utfallet blev 5 534 miljoner kronor, dvs. 966 miljoner kronor lägre än beräknat. Det beror främst på att färre än beräknat har tagit studiemedel. RGK lånar ut medel till myndigheter för investeringar i anläggningstillgångar som används i statens verksamhet. Sådana investeringslån till myndigheter ökade med 983 miljoner kronor.

Behållningarna på myndigheternas räntekonton och vissa särskilda räntebelagda konton ökade under 2007 med 3 007 miljoner kronor, vilket minskade nettoutlåningen.

Jordbruksverkets konton för EU-medel hör till de räntebelagda konton som redovisas separat. Kreditutnyttjandet på Jordbruksverkets EU-konton minskade under 2007 med 1 041 miljoner kronor.

Stockholms stad inbetalade i förskott sin andel av finansieringen av Norra länken i Stockholm. Inbetalningen gjordes i maj 2005 med 1 775 miljoner kronor till ett räntebelagt konto avseende Vägverket och medlen skall användas under några år fr.o.m. 2005. Under 2007 utnyttjades 727 miljoner kronor av dessa medel.

Insättningsgarantinämnden (IGN) minskade sin kontobehållning i RGK med 888 miljoner kronor, främst beroende på att nämnden omplacerade av en del av sitt kapital till statsobligationer.

Banverket minskade under 2007 sin upplåning i RGK med 1 900 miljoner kronor och Vägverket minskade sina infrastrukturlån med 6 612 miljoner kronor. Banverket och Vägverket anvisades 3 000 miljoner kronor respektive 7 000 miljoner kronor på tilläggsbudget för att finansiera extra amorteringar av sina lån hos RGK.

RGK tog 2005 över finansieringen av lån för de s.k. storstadspaketen i Stockholm och Göteborg, varav de största projekten är Södra Länken i Stockholm och Götaleden i Göteborg. Lånen uppgick totalt till ca 12 000 miljoner kronor och avvecklas i den takt de förfaller. I stället lånar Vägverket i RGK. Under 2005 uppgick låneförfallen totalt till 6 838 miljoner kronor och under 2006 förföll inga lån. Resterande påverkan på lånebehovet kommer vid lånens förfallotidpunkter under perioden 2007–2015. Under 2007 uppgick låneförfallen till 1 300 miljoner kronor.

Projektet Botniabanan finansieras också med lån i RGK. Botniabanan AB lånade 2 205 miljoner kronor under 2007.

Totalt minskade nettoutlåningen för infrastrukturinvesteringar med 5 007 miljoner kronor. I statsbudgeten räknade man med en ökning på 5 100 miljoner kronor. Den stora skillnaden kan förklaras av de extra amorteringar som Banverket och Vägverket gjort på sina lån hos RGK.

Riksdagen beslutade 2003 om en ny modell för omstrukturering av statliga bolag. Ett konto inrättades hos RGK dit extra utdelningar från statliga bolag förs. Från kontot utbetalas kapitaltillskott till statliga bolag. Vid ingången av 2007 fanns 32 miljoner kronor på kontot. Av dessa utbetalades 30 miljoner kronor till Arbetslivsresurs AR AB. Ränteintäkterna under 2007 uppgick till 1 miljon kronor. Ställningen vid årets slut blev därmed 3 miljoner kronor.

I posten Övrigt, netto ingår främst minskade lån i RGK för Försvarets materielverk med 2 526 miljoner kronor. Vidare ingår en ökad inlåning från Exportkreditnämnden med 1 498 miljoner kronor. Åt motsatt håll verkar att Statens fastighetsverk ökade sina lån med 1 082 miljoner kronor.

Under 2007 blev utfallet för Riksgäldskontorets nettoutlåning sammantaget 31 841 miljoner kronor lägre än 2006, vilket främst beror på dubbla utbetalningar av premiepensionsmedel under 2006 och Banverkets samt Vägverkets extra amorteringar under 2007 som finansierades genom anvisade medel på tilläggsbudget.

### 6.30 Kassamässig korrigerig

Posten Kassamässig korrigerig och posten Riksgäldskontorets nettoutlåning ingår i statsbudgeten för att statsbudgetens saldo skall motsvara statens lånebehov med omvänt tecken. Posten Kassamässig korrigerig utgör skillnaden mellan å ena sidan saldot mellan statsbudgetens anslag och inkomstitlar och å andra sidan nettot av in- och utbetalningar över statens centralkonto i Riksbanken (SCR), tidigare statsverkets checkräkning. Kassamässiga korrigeringar uppstår dels till följd av periodiseringsskillnader, dels till följd av att det förekommer transaktioner över statens centralkonto som inte har sin motsvarighet på anslag eller inkomstitlar och vice versa. Utfallet för den kassamässiga korrigeringen är en restpost, men vissa delposter är möjliga att specificera.

Betalningar till och från EU-kommissionen medför kassamässiga korrigeringar. Utbetalning av EU-finansierade stöd till svenska jordbrukare redovisas både på anslag på statsbudgetens utgiftssida och på Jordbruksverkets EU-konto under RGK:s nettoutlåning. Detta medför en kassamässig korrigerig. Betalningar från EU-kommissionen redovisas på statsbudgetens inkomstsida och på Jordbruksverkets EU-konto under RGK:s nettoutlåning. Då uppstår en kassamässig korrigerig åt motsatt håll. Vid budgetårsskifte kan ut- respektive inbetalningar uppstå på olika budgetår.

Betalning av Sveriges avgift till EU medför också en kassamässig korrigerig. Sverige betalar inte avgiften direkt till EU. Avgiften överförs till ett räntefritt konto hos RGK inom statens centralkonto. Samtidigt sker avräkning mot anslaget för EU-avgiften. EU rekviderar sedan via Riksbanken medel från kontot hos RGK. Eftersom tidpunkten för anslagsbelastning och rekvisition från EU skiljer sig åt uppstår kassamässiga korrigeringar vid såväl anslagsbelastningen som vid rekvisitionen. Anslagsbelastning och rekvisition kan ske under olika budgetår.

För 2007 blev utfallet för Kassamässig korrigerig -4 629 miljoner kronor. Beräkningen i statsbudgeten var noll miljoner kronor. Skillnaden mellan utfall och statsbudget blev således -4 325 miljoner kronor. I tabell 72 framgår de delposter som är möjliga att specificera.

**Tabell 72 Kassamässig korrigerig**

	Utfall 2007	SB 2007	Utfall- SB	
			2007	Utfall 2006
Ränteperiodisering	-77			-189
Venantius-lån	15			
Förskjutningar av EU-stöd inom jordbruksområdet	1 041			-4 566
EU-betalningar avgift	-890			
Övrigt	-4 414			3 657
<b>Summa</b>	<b>-4 325</b>	<b>0</b>	<b>-4 325</b>	<b>-1 098</b>

Den totala kassamässiga korrigeringen för förskjutningar av EU-stöd inom jordbruksområdet uppgick 2007 till 1 041 miljoner kronor. Huvudorsaken till det

positiva utfallet är att Jordbruksverkets hade stora utbetalningar av landsbygdstöd i slutet av 2007 för vilka motsvarande inbetalningar kommer under 2008. Betalning av Sveriges avgift till EU medförde en kassamässig korrigerings på -890 miljoner kronor. Redovisningen på anslaget för statsskuldräntor är inte helt kassamässig. En kassamässig korrigerings uppstår därför, främst till följd av att inkomsträntor på vissa delar av Riksgäldskontorets utlåning periodiseras till det kvartal de avser. Denna periodiseringseffekt blev -77 miljoner kronor för 2007. Posten Övrigt, som uppgick till -4 414 miljoner kronor, är en restpost som till stor del är hänförlig till skillnader mellan tidpunkten för anslagsavräkning och tidpunkten för betalning.

Den kassamässiga korrigerings för 2007 blev 3 227 miljoner kronor lägre än 2006.

Posten Övrigt står för den största skillnaden och blev 8 375 miljoner kronor lägre 2007 jämfört med 2006. Korrigerings för förskjutningar av EU-stöd inom jordbruket blev dock 5 607 miljoner kronor högre 2007.

### **6.31 Ålderspensionssystemet vid sidan av statsbudgeten**

Utgifterna för Ålderspensionssystemet vid sidan av statsbudgeten belastar inte statsbudgeten. De ingår emellertid i de utgifter som omfattas av utgiftstaket för staten.

Ålderspensionssystemet vid sidan av statsbudgeten består av en fördelningsdel och en premiereservdel. Fördelningsdelen finansieras av under året inbetalda pensionsavgifter. Nettot av inbetalda avgifter och utbetalda pensioner tillfaller, alternativt finansieras av, Första–Fjärde AP-fonderna. Vid sidan av AP-fonderna sker en förmögenhetsuppbyggnad inom premiepensionssystemet, som administreras av Premiepensionsmyndigheten (PPM).

Enligt beslut av EU:s statistikorgan Eurostat får fonderade pensionssystem inte räknas till den offentliga sektorn i nationalräkenskaperna. Detta innebär att utbetalningar av premiepension inte ska ingå i utgifterna under utgiftstaket för staten (prop. 2006/07:100 avsnitt 4.2.2).

Under 2000 ombildades de tidigare fondstyrelserna till AP-fonder med delvis nya uppdrag.

År 2001 gjordes de första utbetalningarna av reformerad ålderspension i form av tilläggspension, inkomstpension och premiepension. Tilläggspension och inkomstpension belastar fördelningssystemet. Premiepension betalas ut från premiepensionssystemet.

**Tabell 73 Ålderspensionssystemet vid sidan av statsbudgeten**

Miljoner kronor					
	SB 2007	TB 2007	Utfall 2007	Utfall-SB 2007	Utfall 2006
AP-fonderna, pensionsutgifter	186 018		185 653	-365	176 156
Administrationsutgifter	2 918		2 574	-344	2 749
varav					
<i>Försäkringskassan m.fl. myndigheter</i>			801		1 197
<i>AP-fonderna, rörelsens kostnader</i>			719		680
<i>AP-fonderna, provisionskostnader</i>			798		726
<i>AP-fonderna, prestationsbaserade avgifter</i>			256		146
	<b>188 936</b>		<b>188 227</b>	<b>-709</b>	<b>178 906</b>

I budgetpropositionen för 2007 beräknades utgifterna för ålderspensionssystemet vid sidan av statsbudgeten uppgå till 189 379 miljoner kronor, varav 443 miljoner kronor avsåg utbetalningar av premiepension. Utfallet uppgick till 188 227 miljoner kronor och var därmed 709 miljoner kronor lägre än beräkningen i budgetpropositionen för 2007 exklusive utbetalningar av premiepension. Pensionsutbetalningarna från AP-fonderna uppgick till 185 653 miljoner kronor, varav 33 miljoner kronor överfördes från AP-fonderna till EU:s tjänstepensionssystem för de tjänstemän inom EU som har begärt detta.

Under 2007 betalades 460 miljoner kronor ut i premiepension.

Ersättningen till Försäkringskassan, Skatteverket, Kronofogdemyndigheten och Konjunkturinstitutet från AP-fonderna för administration uppgick till 801 miljoner kronor.

AP-fondernas administrationskostnader uppgick totalt till 1 773 miljoner kronor under 2007. I detta belopp ingår även 2 miljoner kronor för avveckling och särskild förvaltning. Före ombildningen till AP-fonder uppgick administrationskostnaderna till 360 miljoner kronor (år 1999).

AP-fonderna ändrade redovisningsprinciper för rörelsens kostnader fr.o.m. 2005. Provisionskostnader redovisas fr.o.m. 2005 som intäktsreduktion under rörelsens intäkter. Prestationsbaserade avgifter reducerar nettoresultatet för den tillgång som förvaltats. AP-fondernas administrationskostnader för 2007 exklusive courtage framgår av tabellen.

Jämfört med 2006 blev utfallet för Ålderspensionssystemet vid sidan av statsbudgeten 9 321 miljoner kronor (5,2 procent) högre. Pensionsutbetalningarna från AP-fonderna ökade med 9 497 miljoner kronor (5,4 procent) och beror främst på högre inkomstindex och på ökat antal pensionärer med inkomstrelaterad pension. AP-fondernas administrationskostnader ökade med 221 miljoner kronor (14,2 procent). Ersättningen från AP-fonderna till Försäkringskassan m.fl. minskade med 396 miljoner kronor (33,1 procent)

ESV utvecklar och förvaltar en effektiv ekonomisk styrning av staten.  
Vi tar fram bra beslutsunderlag för den ekonomiska politiken.  
Vi skapar goda förutsättningar för regering och riksdag till en tydlig och effektiv styrning av statliga myndigheter.  
Vi säkerställer god tillgång för myndigheterna till bra metoder och effektivt stöd i sin verksamhetsstyrning  
ESV har bred och djup kompetens och arbetar i nära samverkan med Regeringskansliet och myndigheterna.