

Regeringsuppdrag

Rapport

The logo consists of the lowercase letters 'esv' in a green, sans-serif font. The 'e' and 's' are connected, and the 'v' is separate.

EKONOMISTYRNINGSVERKET

Ekonomiadministrativa värden avseende 2009

Ekonomiadministrativ värdering (EA-värdering) av myndigheter under regeringen

ESV:s rapporter innehåller regeringsuppdrag, uppdrag från myndigheter och andra instanser eller egeninitierade utredningar.

Publikationen kan laddas ner som tillgänglig PDF och beställas från www.esv.se. Word-formatet kan tillhandahållas via Publikationsservice.

Datum: 2010-04-29

Dnr: 41-920/2009

ESV-nr: 2010:2

Copyright: ESV

Rapportansvarig: Per-Olof Bengtsson

Förord

I detta ärende har tf generaldirektör Mats Wikström beslutat. Utredare Per-Olof Bengtsson har varit föredragande. I den slutgiltiga handläggningen har också avdelningschef Bo Strömberg och utredare Tomas Kjerf deltagit.

Innehåll

| | |
|--|-----------|
| Förord | 3 |
| 1 Sammanfattning | 5 |
| 2 Inledning | 6 |
| 2.1 Uppdraget att fastställa och rapportera EA-värden | 6 |
| 2.2 Metodbeskrivning | 6 |
| 2.2.1 EA-värdet består av koncern- och myndighetsvärde | 6 |
| 2.2.2 I EA-värderingen besvaras frågor om myndighetens ekonomiadministration | 6 |
| 2.2.3 Så här fastställs EA-värdet | 7 |
| 2.2.4 Även den s.k. relativa poängen anges | 7 |
| 2.2.5 För vilka myndigheter fastställer ESV ett EA-värde? | 7 |
| 2.2.6 Det totala antalet observationer i mätningen..... | 8 |
| 2.2.7 Verksamheter med mycket begränsad omfattning..... | 8 |
| 2.2.8 Kvalitetssäkring av myndigheternas svar..... | 8 |
| 2.2.9 Utförligare metodbeskrivning finns på ESV:s webbplats..... | 9 |
| 3 Resultatet av årets EA-värdering | 10 |
| 3.1 Av ESV fastställda EA-värden..... | 10 |
| 3.2 Myndigheter med sämsta EA-värde | 10 |
| 3.3 Relativ poäng för myndigheterna | 11 |
| 3.4 Den samlade relativa poängen för koncern- och myndighetsvärdena..... | 12 |
| 3.5 Den relativa poängen för vissa grupper av myndigheter | 13 |
| 3.5.1 Särredovisning av vissa grupper av myndigheter | 13 |
| 3.5.2 Myndighetsstorlek räknat efter omsättning | 13 |
| 3.5.3 Länsstyrelser..... | 15 |
| 3.5.4 Universitet och högskolor..... | 16 |
| 3.5.5 Myndigheter som omfattas av förordningen om intern styrning och kontroll | 16 |
| 3.6 Den relativa poängen för frågorna..... | 16 |
| 3.7 Frågor i koncernvärdet med sämst resultat | 17 |
| 3.7.1 Frågor med lägst relativ poäng | 17 |
| 3.7.2 Frågan om rapportering, matrikelföring, statlig pensionsrätt..... | 17 |
| 3.8 Frågor i myndighetsvärdet med sämst resultat | 18 |
| 4 Utveckling och anpassning inför kommande EA-värdering | 19 |
| 5 Myndigheternas synpunkter på ekonomiadministrativa regler | 20 |
| | |
| Bilaga 1: Av ESV fastställda EA-värden | 21 |
| Bilaga 2: Relativ poäng för koncernvärdet och myndighetsvärdet | 26 |
| Bilaga 3: Koncernvärdet; Svarsstatistik med relativ poäng per fråga | 31 |
| Bilaga 4: Myndighetsvärdet; Svarsstatistik med relativ poäng per fråga | 32 |
| Bilaga 5: Myndigheter som undantagits från EA-värdering | 34 |

1 Sammanfattning

Det är fyra fler myndigheter än föregående år som har fått ett fastställt EA-värde. Jämfört med föregående år är andelen myndigheter med EA-värdet AA praktiskt taget oförändrat. Det finns fyra myndigheter med ett C i EA-värdet.

Den relativa poängen för det samlade koncernvärdet är i huvudsak oförändrat över en femårsperiod. Den relativa poängen för det samlade myndighetsvärdet har varit stigande men visar nu ett något fallande värde.

Trots en sedan föregående år väsentlig förbättring är frågan med den lägsta relativa poängen bland koncernvärdesfrågorna som tidigare år frågan om rapportering av statlig pensionsrätt. Frågorna om avgiftssamråd och särskild information i årsredovisningen visar också ett lägre utfall än övriga koncernvärdesfrågor. Frågan om särskild information i årsredovisningen har försämrats de tre senaste åren och är nu nere på sin lägsta värde sedan frågan infördes i EA-värdet 2006. Resultatet på frågan om avgiftssamråd är bättre än föregående år.

Den lägsta relativa poängen bland myndighetsvärdesfrågorna har som tidigare år frågan om riskanalys och skadeförebyggande åtgärder. En förbättring har dock skett sedan föregående år. Resultatet har inte under de senaste fem åren inneburit att värdet har varit i närheten av övriga frågor inom myndighetsvärdet.

2 Inledning

2.1 Uppdraget att fastställa och rapportera EA-värden

ESV ansvarar för ekonomisk styrning av statlig verksamhet. I ansvaret ingår att bistå regeringen med det underlag regeringen behöver för att bl.a. säkerställa att statsförvaltningens interna styrning och kontroll är betryggande. Som en del i det underlaget ska ESV särskilt årligen fastställa och till regeringen rapportera ekonomiadministrativa värden (EA-värden) för varje myndighet¹.

Regeringen har beslutat om riktlinjer för EA-värderingen². Rapporteringsdatum framgår av ESV:s regleringsbrev och är för EA-värderingen avseende 2009 den 29 april 2010. Enligt regeringens riktlinjer är EA-värderingen ett instrument för regeringen, och för myndigheterna själva, att löpande följa upp den ekonomiadministrativa standarden. EA-värderingen mäter hur väl myndigheterna uppfyller de krav som ställs på dem i det generella ekonomiadministrativa regelverket. Mätningen omfattar huvudsakligen myndighetens kontroll över att den ekonomiadministrativa verksamheten bedrivs enligt gällande rätt och att verksamheten redovisas på ett tillförlitligt och rättvisande sätt. De fastställda EA-värdena framgår av bilaga 1.

2.2 Metodbeskrivning

2.2.1 EA-värdet består av koncern- och myndighetsvärde

EA-värdet är tvåställt. Den första positionen benämns *koncernvärde* och den andra positionen *myndighetsvärde*. Som exempel på vad som kan ingå i *koncernvärdet* nämns i regeringens riktlinjer mätning av hur myndigheterna rapporterar till statsredovisningen. *Myndighetsvärdet* ska i huvudsak vara ett uttryck för säkerheten och precisionen i myndigheternas hantering av tillgångar och skulder samt tydligheten och precisionen i redovisningen av intäkter och kostnader. Varje position kan ha värdet A, B eller C.

2.2.2 I EA-värderingen besvaras frågor om myndighetens ekonomi-administration

EA-värderingen är uppbyggd av frågor om myndighetens ekonomiadministration. Frågorna besvaras med något av de fasta svarsalternativen Ja, Delvis, Nej eller Ej tillämpligt (Et).

¹ Förordning (2007:761) med instruktion för Ekonomistyrningsverket, 4 §, 3 pkt och 20 §, 6 pkt.

² Regeringsbeslut 4, 2004-01-29, Fi 2003/5922.

Frågorna till *koncernvärdet* besvaras av ESV, förutom frågan om myndigheternas rapportering till systemet för automatisk matrikelföring som besvaras av Statens pensionsverk. Om svaret på en fråga till *koncernvärdet* är Nej eller Delvis ges en motivering, så att myndigheten vet vilken felaktighet eller brist som orsakat svaret.

Svaren på frågorna till *myndighetsvärdet* ges av myndigheterna i en självdeklaration genom att de anger om två eller flera kriterier som bildar frågan är uppfyllda. För de kriterier som inte gäller för en myndighet lämnas uppgift huruvida myndigheten har dispens från generellt gällande regler eller om den företeelse som kriteriet mäter saknas på myndigheten. Myndigheten har också möjlighet att ange sekretess som skäl till att inte besvara den uppgift som kriteriet avser.

2.2.3 Så här fastställs EA-värdet

Svaren på frågorna om myndighetens ekonomiadministration poängsätts. På varje EA-värderingsfråga är ett ja-svar värt två poäng, ett delvis-svar ett poäng och ett nej-svar noll poäng.

Antalet missade poäng ger myndighetens EA-värde enligt gränserna:

| | |
|-------------------|--|
| Koncernvärdet: | Högst en missad poäng ger värdet A Högst fem missade poäng ger värdet B Mer än fem missade poäng ger värdet C |
| Myndighetsvärdet: | Högst fyra missade poäng ger värdet A Högst nio missade poäng ger värdet B Mer än nio missade poäng ger värdet C |

2.2.4 Även den s.k. relativa poängen anges

Den relativa poängen är en kvot där täljaren består av antalet poäng som myndigheten har uppnått och nämnaren av det antal poäng som är möjliga för myndigheten att uppnå. Et-poäng är alltså borträknade ur basen, eftersom dessa frågor och kriterier inte är möjliga för myndigheten att uppnå. Den relativa poängen mäter således graden av uppfyllelse och är ett tal mellan 0 och 1. Ett värde under 1 visar på avvikelse från de regler som myndigheten har att följa.

2.2.5 För vilka myndigheter fastställer ESV ett EA-värde?

EA-värderingen omfattar myndigheter under regeringen. ESV har avgränsat EA-värderingen till att omfatta de myndigheter under regeringen som är inordnade i den statliga redovisningsorganisationen³ och därmed är anslutna till statens centrala re-

³ Förordning (2007:761) med instruktion för Ekonomistyrningsverket, 4 §, 8 pkt.

dovisningssystem (statsredovisningssystemet)⁴. Vid utgången av år 2009 var 238 myndigheter anslutna. Detta innebär att ett antal myndigheter under regeringen som inte är anslutna till statsredovisningssystemet inte heller omfattas av EA-värderingen (t.ex. kommittéer, utredningar och vissa nämnder). Andra statliga myndigheter än de som lyder under regeringen och som är inordnade i den statliga redovisningsorganisationen omfattas inte heller av EA-värderingen. Således omfattar EA-värderingen inte alla de myndigheter som omfattas av årsredovisningen för staten.

Avvecklingsmyndigheter och myndigheter som upphört under det år EA-värderingen avser omfattas inte av EA-värderingen.

Om myndigheten begär, och uppfyller något av ESV fastställda undantagskriterier, så kan ESV undanta myndigheten från EA-värdering. ESV har i år undantagit 20 myndigheter (se bilaga 5). Flertalet av dem har undantagits p.g.a. liten omsättning.

Med ovannämnda definition av myndigheter under regeringen och beviljade undantag har ESV avseende 2009 fastställt EA-värden för 203 myndigheter.

2.2.6 Det totala antalet observationer i mätningen

Observationerna i koncernvärdet är ca 2 600 och observationerna i myndighetsvärdet är ca 24 400. Detta ger en databas som omfattar 27 000 observationer.

2.2.7 Verksamheter med mycket begränsad omfattning

Om myndigheten i samband med sitt svar har gett kommentaren att verksamheten är mycket begränsad inom det område kriteriet mäter, accepterar ESV att myndigheten besvarar kriteriet med svarsalternativet Ej tillämpligt, dvs. samma svarsalternativ som myndigheter anger som helt saknar den företeelse som kriteriet mäter. En verksamhet med mycket begränsad omfattning är t.ex. inte föremål för periodavgränsningsposter eller överstiger av myndigheten fastställda beloppsgränser i övrigt som kan vara aktuella.

2.2.8 Kvalitetssäkring av myndigheternas svar

Myndigheten ansvarar för att lämna korrekta uppgifter till ESV. Formerna för hur myndigheterna kvalitetssäkrar lämnade uppgifter åvilar myndigheten.

ESV gör en bedömning av myndighetens kommentarer i anslutning till svaren. I vissa fall kan ESV begära in dokument för att kvalitetssäkra myndighetens svar.

⁴ Förordning (1994:1261) om statliga myndigheters redovisningssystem, 6 §.

ESV kontrollerar myndigheternas svar på frågorna till myndighetsvärdet med hjälp av iakttagelser i revisionsberättelser, revisorsintyg och revisionsrapporter. Iakttagelser i revisionsrapporter som är beslutade efter 2010-03-30 har inte beaktats, eftersom myndigheterna måste ges tid att hinna begära att ESV omprövar svar. Kvalitetssäkring görs också med uppgifter från departementens, Riksrevisionens och ESV:s registraturer samt med uppgifter från den statliga inköpssamordningen.

Kvalitetssäkringen kan resultera i att ESV ändrar myndighetens uppgifter om vilka kriterier som uppfylls och vilka kriterier som inte gäller för myndigheten.

I vissa fall behöver iakttagelser om fel i förvaltningen inte nödvändigtvis resultera i att svaret på berört kriterium ändras. Det gäller i de fall där myndigheten angett att felen är av ringa omfattning och inte är systematiska eller återupprepade och följaktligen inte avspeglar den sedvanliga hanteringen. Förutom att myndigheten rättar felet föranleder det inte myndigheten att vidta några andra åtgärder. Myndigheten anser vidare att felet inte påverkar en rättvisande bedömning av området.

Det finns möjlighet för myndigheten att kommunicera svaren med ESV innan ESV fastställer myndighetens EA-värde. I årets värdering har myndigheterna begärt 61 omprövningar. Föregående år var antalet omprövningar 126.

2.2.9 Utförligare metodbeskrivning finns på ESV:s webbplats

En utförligare metodbeskrivning finns på ESV:s webbplats under snabbblänken ”EA-värdering”, ”Beskrivning av ESV:s EA-värdering”.

3 Resultatet av årets EA-värdering

3.1 Av ESV fastställda EA-värden

ESV har avseende 2009 fastställt EA-värdena för 203 myndigheter. För s.k. koncernmyndigheter har ett EA-värde fastställts. Av ESV fastställda EA-värden för varje myndighet framgår av bilaga 1.

EA-värdena fördelar sig enligt följande för de fem senaste åren.⁵

| EA-värde | År 2005 | | År 2006 | | År 2007 | | År 2008 | | År 2009 | |
|----------|---------|----|---------|----|---------|----|---------|----|---------|----|
| | Antal | % | Antal | % | Antal | % | Antal | % | Antal | % |
| AA | 152 | 70 | 171 | 78 | 131 | 61 | 127 | 64 | 131 | 65 |
| AB | 6 | 3 | 11 | 5 | 5 | 2 | 4 | 2 | 8 | 4 |
| BA | 47 | 22 | 30 | 14 | 64 | 30 | 54 | 27 | 50 | 25 |
| BB | 10 | 5 | 7 | 3 | 11 | 5 | 10 | 5 | 10 | 5 |
| AC | 0 | - | 0 | - | 0 | - | 0 | - | 0 | - |
| BC | 0 | - | 0 | - | 1 | 0 | 0 | - | 2 | 1 |
| CA | 2 | 1 | 0 | - | 1 | 0 | 3 | 2 | 1 | 0 |
| CB | 0 | - | 0 | - | 1 | 0 | 1 | 0 | 1 | 0 |
| CC | 1 | 0 | 0 | - | 0 | - | 0 | - | 0 | - |
| Summa | 218 | | 219 | | 214 | | 199 | | 203 | |

Procenttalen i tabellen är avrundade och summerar därför inte exakt.

Det är fyra fler myndigheter än föregående år som har fått ett fastställt EA-värde. Jämfört med föregående år är andelen myndigheter med EA-värdet AA praktiskt taget oförändrat. Det finns inte heller någon väsentlig skillnad mot föregående år när det gäller myndigheter med ett C i EA-värdet.

3.2 Myndigheter med sämsta EA-värde

De myndigheter som har fått värdet C för koncern- eller myndighetsvärdet är:

| | |
|---|----|
| Energimarknadsinspektionen | BC |
| Försvvarshögskolan | BC |
| Kungl. Konsthögskolan | CA |
| Rådet för Europeiska socialfonden i Sverige | CB |

⁵ Jämförelser över tiden påverkas av förändringar i frågorna, även om förändringarna är relativt små mellan åren.

Rådet för Europeiska socialfonden i Sverige omfattas av förordningen om intern styrning och kontroll samt har internrevision. Myndighetsledningen har inte bedömt att det finns brister i den interna styrningen och kontrollen.

För Energimarknadsinspektionen finns stora brister avseende resultatredovisningen, analys av försäkringsbara risker och redovisning av räkenskapshandlingar i arkivförteckningen. Mindre brister finns i hanteringen av utgående moms, källskatter och arbetsgivaravgifter, i redovisning av intäkter och kostnader samt tillgångar och skulder och i redovisning av den avgiftsfinansierade verksamheten samt upphandlingar.

För Försvarshögskolan finns stora brister i redovisning av avgiftsfinansierade verksamheten och analys av försäkringsbara risker. Mindre brister finns i hanteringen av utgående moms, källskatt och arbetsgivaravgifter, aktuell bokföring, dokumenten i årsredovisning, resultatredovisning, hantering av elektroniska fakturor samt hantering av avtalslicenser för datorprogram.

För Kungliga konsthögskolan har Riksrevisionen lämnat invändning i revisionsberättelsen. Mindre brister finns i rapportering till statsredovisningen och av särskild information i samband med årsredovisningen, avstämningar av betalningsvägar och bokföring samt rapportering av pensionsrätt.

Rådet för Europeiska socialfonden i Sverige har överskridit räntekontokreditramen. Mindre brister finns avseende avstämningar av betalningsvägar och bokföring, uppdatering av inkomstliggaren och i rapportering av pensionsrätt. Myndigheten har fått ett revisionsyttrande med reservation avseende EU-medel.

3.3 Relativ poäng för myndigheterna

ESV mäter myndigheternas följsamhet till gällande rätt avseende ekonomiadministrativa regler också i s.k. relativa poäng. Se avsnitt 2.2.4. Den relativa poängen ger ett bättre underlag än EA-värdet vid jämförelser mellan myndigheter och över tiden, eftersom den är oberoende av de tröskeleffekter som gränserna för EA-värdena ger.

Det finns relativa poängar beräknade för både koncernvärdet och myndighetsvärdet. Den relativa poängen är oberoende av de gränser som gäller för de olika EA-värdena och därför elimineras de trappstegseffekter som finns vid fastställandet av EA-värdena.

Myndigheternas relativa poäng för koncern- och myndighetsvärdena återfinns i bilaga 2.

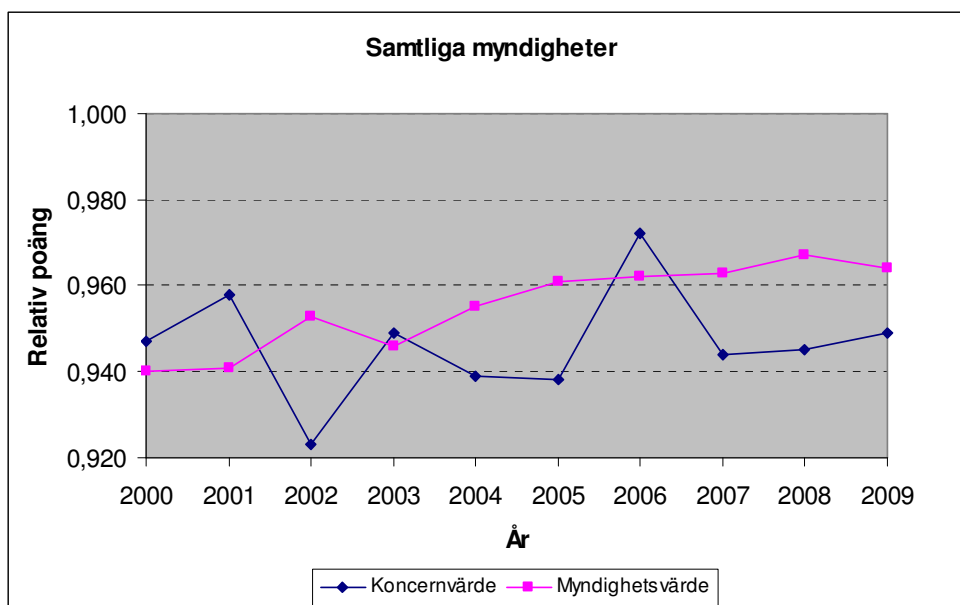
Den samlade relativa poängen för de senaste fem åren för koncern- och myndighetsvärdena framgår av nedanstående tabell.

| År | Koncernvärdet relativ poäng | Myndighetsvärdet relativ poäng |
|------|--------------------------------|-----------------------------------|
| 2005 | 0,938 | 0,961 |
| 2006 | 0,972 | 0,962 |
| 2007 | 0,944 | 0,963 |
| 2008 | 0,945 | 0,967 |
| 2009 | 0,949 | 0,964 |

Den relativa poängen för det samlade koncernvärdet är i huvudsak oförändrat över en femårsperiod, dock något högre värde år 2006. Den relativa poängen för det samlade myndighetsvärdet har varit stigande men visar nu ett något fallande värde.

3.4 Den samlade relativa poängen för koncern- och myndighetsvärdena

Förändringarna i den samlade relativa poängen både för koncern- och myndighetsvärdet för de tio senaste räkenskapsåren åskådliggörs i nedanstående graf.



Den låga relativa poängen för år 2002 beror på att det var första året som resultatet av frågan om rapportering till statlig pensionsrätt ingick i beräkningen. Denna fråga hade då ett exceptionellt dåligt värde med en relativ poäng av 0,402. I EA-värderingen av-

seende 2006 gjordes en mildare bedömning där myndigheterna fick svaret ja bara eventuella fel rättats i tid. För året 2006 var den relativa poängen för frågan 0,728, för att sedan falla tillbaka 2007.

3.5 Den relativa poängen för vissa grupper av myndigheter

3.5.1 Särredovisning av vissa grupper av myndigheter

Myndigheterna kan indelas i grupper för att visa gruppens relativa poäng i förhållande till samtliga myndigheter. Antalet grupperingar för vilka resultatet redovisats har ökat över åren men är färre i denna rapport. De grupper som nu inte är med är museer, myndigheter som leds av en styrelse samt myndigheter med krav på särskild dokumentation. Den relativa poängen kan för särskilda behov särredovisas i andra indelningar av myndigheterna än vad som redovisas här.

I denna rapport särredovisas tre grupper av myndigheter efter myndighetsstorlek och gruppen länsstyrelser Särredovisning görs också av den grupp myndigheter som har kravet att följa förordningen om intern styrning och kontroll. Dessa myndigheter omfattas av ett eget regelverk med formkrav på hur myndigheten ska säkerställa fullgörandet av kraven på verksamheten. Myndigheterna ska också göra en egen bedömning av den interna styrningen och kontrollen.

3.5.2 Myndighetsstorlek räknat efter omsättning

Myndigheterna är indelade i tre grupper efter omsättning. Som liten omsättning räknas här en omsättning som är mindre än 100 Mkr, som stor omsättning räknas en omsättning som är större än 500 Mkr. Däremellan är gruppen av myndigheter med medelstor omsättning. Den genomsnittliga relativa poängen för de senaste fem åren för dessa grupper framgår av följande tabell. ESV har för 2009 undantagit 13 myndigheter som har en verksamhetsomsättning som understiger 10 Mkr och en total omsättning som understiger 150 Mkr, se bilaga 5.

3.5.2.1 Myndigheter med liten omsättning

Utfallet för myndigheter med liten omsättning framgår av nedanstående tabell.

| År | Relativ poäng för myndigheter med liten omsättning | | Relativ poäng samtliga myndigheter | |
|------|--|-----------------|------------------------------------|-----------------|
| | Koncernvärde | Myndighetsvärde | Koncernvärde | Myndighetsvärde |
| 2005 | 0,945 | 0,959 | 0,938 | 0,961 |
| 2006 | 0,976 | 0,965 | 0,972 | 0,962 |
| 2007 | 0,980 | 0,972 | 0,944 | 0,963 |
| 2008 | 0,971 | 0,974 | 0,945 | 0,967 |
| 2009 | 0,960 | 0,971 | 0,949 | 0,964 |

Gruppen består avseende 2009 av 62 myndigheter.⁶

Myndigheter med liten omsättning har något bättre relativ poäng än samtliga myndigheter både då det gäller koncern- och myndighetsvärdena. Detta förhållande gäller för perioden 2005-2009 med undantag av myndighetsvärdet 2005.

3.5.2.2 Myndigheter med medelstor omsättning

Utfallet för myndigheter med medelstor omsättning framgår av nedanstående tabell.

| År | Relativ poäng för myndigheter med medelstor omsättning | | Relativ poäng samtliga myndigheter | |
|------|--|-----------------|------------------------------------|-----------------|
| | Koncernvärde | Myndighetsvärde | Koncernvärde | Myndighetsvärde |
| 2005 | 0,914 | 0,964 | 0,938 | 0,961 |
| 2006 | 0,960 | 0,961 | 0,972 | 0,962 |
| 2007 | 0,943 | 0,955 | 0,944 | 0,963 |
| 2008 | 0,940 | 0,962 | 0,945 | 0,967 |
| 2009 | 0,947 | 0,959 | 0,949 | 0,964 |

Gruppen består avseende 2009 av 72 myndigheter.

Värdena för myndigheter med medelstor omsättning uppvisar inte någon väsentlig skillnad mot samtliga myndigheter både då det gäller koncern- och myndighetsvärdena. Detta förhållande gäller för perioden 2005-2009 med undantag av koncernvärdet 2005.

⁶ I EA-värderingen motsvarar myndigheter med liten omsättning ca en tredjedel av totala antalet myndigheter som omfattas av EA-värderingen före undantag.

3.5.2.3 Myndigheter med stor omsättning

Utfallet för myndigheter med stor omsättning framgår av nedanstående tabell.

| År | Relativ poäng för myndigheter med stor omsättning | | Relativ poäng samtliga myndigheter | |
|------|---|-----------------|------------------------------------|-----------------|
| | Koncernvärde | Myndighetsvärde | Koncernvärde | Myndighetsvärde |
| 2005 | 0,919 | 0,959 | 0,938 | 0,961 |
| 2006 | 0,977 | 0,962 | 0,972 | 0,962 |
| 2007 | 0,922 | 0,964 | 0,944 | 0,963 |
| 2008 | 0,936 | 0,966 | 0,945 | 0,967 |
| 2009 | 0,943 | 0,964 | 0,949 | 0,964 |

Gruppen består avseende 2009 av 69 myndigheter.

Värdena för myndigheter med stor omsättning uppvisar lägre koncernvärde och så gått som lika myndighetsvärde jämfört med samtliga myndigheter. Detta förhållande gäller för koncernvärdet under perioden 2005-2009 med undantag av 2006 och för myndighetsvärdet för hela perioden.

3.5.3 Länsstyrelser

Utfallet för länsstyrelserna framgår av nedanstående tabell

| År | Relativ poäng länsstyrelserna | | Relativ poäng samtliga myndigheter | |
|------|-------------------------------|-----------------|------------------------------------|-----------------|
| | Koncernvärde | Myndighetsvärde | Koncernvärde | Myndighetsvärde |
| 2005 | 0,913 | 0,951 | 0,938 | 0,961 |
| 2006 | 0,840 | 0,962 | 0,972 | 0,962 |
| 2007 | 0,941 | 0,964 | 0,944 | 0,963 |
| 2008 | 0,951 | 0,925 | 0,945 | 0,967 |
| 2009 | 0,967 | 0,974 | 0,949 | 0,964 |

Gruppen består av 21 myndigheter.

Länsstyrelserna har ett bättre såväl koncern- som myndighetsvärde för 2009. Resultatet för länsstyrelserna är det bästa för denna grupp under den redovisade perioden.

3.5.4 Universitet och högskolor

Den relativa poängen för gruppen Universitet och högskolor framgår av nedanstående tabell:

| År | Relativ poäng universitet och högskolor | | Relativ poäng samtliga myndigheter | |
|------|---|-----------------|------------------------------------|-----------------|
| | Koncernvärde | Myndighetsvärde | Koncernvärde | Myndighetsvärde |
| 2007 | 0,918 | 0,948 | 0,944 | 0,963 |
| 2008 | 0,936 | 0,955 | 0,945 | 0,967 |
| 2009 | 0,921 | 0,950 | 0,949 | 0,964 |

Gruppen består av 32 myndigheter.

Koncern- och myndighetsvärdena är sämre än för gruppen samtliga myndigheter.

3.5.5 Myndigheter som omfattas av förordningen om intern styrning och kontroll

Den relativa poängen för gruppen myndigheter som omfattas av förordningen om intern styrning och kontroll framgår av nedanstående tabell:

| År | Relativ poäng myndigheter som omfattas av förordningen om intern styrning och kontroll | | Relativ poäng samtliga myndigheter | |
|------|--|-----------------|------------------------------------|-----------------|
| | Koncernvärde | Myndighetsvärde | Koncernvärde | Myndighetsvärde |
| 2007 | 0,907 | 0,959 | 0,944 | 0,963 |
| 2008 | 0,933 | 0,962 | 0,945 | 0,967 |
| 2009 | 0,943 | 0,958 | 0,949 | 0,964 |

Gruppen består av 57 myndigheter.

Koncern- och myndighetsvärdena är sämre än för gruppen samtliga myndigheter.

3.6 Den relativa poängen för frågorna

Den relativa poängen per fråga samlat för alla EA-värderade myndigheter finns för koncernvärdet i bilaga 3 och för myndighetsvärdet i bilaga 4. Av bilagorna framgår också hur många myndigheter som omfattats av respektive fråga.

3.7 Frågor i koncernvärdet med sämst resultat

3.7.1 Frågor med lägst relativ poäng

De tre frågor som har lägst relativ poäng 2009 visas i nedanstående tabell:

| Fråga | | 2009 | 2008 | 2007 | 2006 | 2005 |
|-------|--|-------|-------|-------|-------|-------|
| K12 | Rapportering – matrikelföring statlig pensionsrätt | 0,823 | 0,746 | 0,675 | 0,728 | 0,544 |
| K8 | Statsredovisning – särskild information i årsredovisningen | 0,891 | 0,929 | 0,974 | 0,906 | - |
| K3 | Finansiering – avgiftssamråd | 0,922 | 0,904 | 0,962 | 0,897 | 0,881 |

Angående fråga K12 Rapportering – matrikelföring, statliga pensionsrätt se avsnitt 3.7.2.

Rapportering av särskild information i samband med årsredovisningen till statens konsoliderade informationssystem har försämrats tre år i följd. Avgiftssamråd har förbättrats mot föregående år. Frågorna uppvisade även sämsta värde föregående år.

3.7.2 Frågan om rapportering, matrikelföring, statlig pensionsrätt

På frågan K12 om myndigheten i rätt tid lämnat korrekta och fullständiga uppgifter till SPV:s system för automatisk matrikelföring fördelar sig svarsalternativen ja, delvis och nej enligt följande:

| Fråga K12 Rapportering - matrikelföring, statlig pensionsrätt | 2009 | | 2008 | | 2007 | |
|---|-------|----|-------|----|-------|----|
| | Antal | % | Antal | % | Antal | % |
| Svarsalternativ | | | | | | |
| Ja | 152 | 75 | 131 | 66 | 126 | 59 |
| Delvis | 30 | 15 | 35 | 18 | 39 | 18 |
| Nej | 21 | 10 | 33 | 17 | 50 | 23 |

Talen i tabellen är avrundande och summerar därför inte exakt.

Resultatet har förbättrats jämfört med föregående år.

Svarsalternativet ja innebär att myndigheten:

- Lämnat alla månadsfiler för PA 03 i tid.
- Lämnat den årliga filen för PA-91 senast 15 januari 2010.

samt

- Rättat avvisade arbetstagare och avvisade anställningar i Rapport direkt innan nästa månadsleverans (gäller PA 03).
- Besvarat årlig fellista inom utsatt tid (gäller PA-91)

Svarsalternativet delvis innebär att endast ett av kriterierna ovan är uppfyllt, dock med vissa restriktioner.⁷ Med korrekta anställningsuppgifter blir den efterföljande hanteringen som att bevilja pensioner och beräkna försäkringsmässiga kostnader mer effektiv. Arbetsgivarna får därmed också en korrekt bild av sina pensionsrelaterade kostnader.

3.8 Frågor i myndighetsvärdet med sämst resultat

De tre frågor som har lägst relativ poäng visas i nedanstående tabell:

| Fråga | 2009 | 2008 | 2007 | 2006 | 2005 |
|---|-------|-------|-------|-------|-------|
| M22 Riskhantering – riskanalys och skadeförebyggande åtgärder | 0,778 | 0,764 | 0,792 | 0,771 | 0,790 |
| M9 Redovisning – anläggningstillgångar | 0,889 | 0,922 | 0,914 | 0,909 | 0,938 |
| M21 Upphandling | 0,923 | 0,902 | 0,880 | 0,869 | 0,908 |

Riskhantering hade även sämst utfall föregående år. Den riskanalys som avses i frågan M22 om riskhantering är riskanalysen enligt förordningen (1995:1300) om statliga myndigheters riskhantering.

Riksrevisionen har i flera revisionsrapporter lämnat iakttagelser om vissa brister i informationssäkerheten som kan påverka myndighetens interna styrning och kontroll. Dessa iakttagelser avser en del av myndighetens samlade riskanalys enligt (förordningen om intern styrning och kontroll) med utgångspunkt från andra regler än de som EA-värderingen mäter. I kvalitetssäkringen av myndighetens svar har dessa iakttagelser därför inte beaktats.

⁷ För exakt frågeformulering se ESV:s webbplats.

4 Utveckling och anpassning inför kommande EA-värdering

Enligt riktlinjerna i regeringens beslut om EA-värderingen ska den utvecklas och anpassas till förändringar i gällande rätt.

Mot bakgrund av den utökade regleringen av området för intern styrning och kontroll har i förra årets EA-värdering en fråga tillkommit om riskanalys, åtgärder etc. inom detta område för de myndigheter som omfattas av förordningen om intern styrning och kontroll. Inför kommande år överväger ESV att utvidga mätningen till att omfatta även andra kriterier som gäller samtliga myndigheter, inte bara de som omfattas av förordningen om intern styrning och kontroll. I myndighetsförordningen (2007:515) finns krav på kontroll som omfattar alla myndigheter, t.ex. kraven på arbetsordning och verksamhetsplan samt direktiv och riktlinjer till myndighetschefen. Även andra förordningar som ställer liknade krav på kontroll av verksamheten kan eventuellt bli föremål för mätning.

ESV överväger att i nästa års EA-värdering tillföra ett kriterium om myndigheternas rapportering till den statliga transaktionsdatabasen, TDB, enligt förordningen (2000:606) om myndigheters bokföring, § 21 a-e, och ESV:s föreskrifter till § 21 e.

ESV överväger också att åter mäta hur myndigheterna håller sig inom bemyndiganderamen och därtill hörande regler enligt anslagsförordningen (1996:1189), 19-20 §§.

5 Myndigheternas synpunkter på ekonomiska administrativa regler

Två myndigheter har lämnat synpunkter på månadsvis rapportering till statsredovisningen. Synpunkterna innebär färre rapporteringstillfällen för myndigheter med liten påverkan på omsättningen i statsredovisningen.

En myndighet har lämnat en synpunkt på kravet på antalet år i tidsserierna i resultatredovisningen respektive resultaträkningen.

Synpunkterna är överlämnade för handläggning inom uppgiften att meddela föreskrifter till berörda förordningar.

Bilaga 1: Av ESV fastställda EA-värden

| Myndighet | EA-värde |
|--|----------|
| Affärsverket svenska kraftnät | BA |
| Allmänna reklamationsnämnden | AA |
| Arbetsdomstolen | AA |
| Arbetsförmedlingen | AA |
| Arbetsgivarverket | AA |
| Arbetsmiljöverket | AA |
| Arkitekturmuseet | AA |
| Banverket | BA |
| Barnombudsmannen | AA |
| Blekinge tekniska högskola | BA |
| Bolagsverket | AA |
| Boverket | AB |
| Brottsförebyggande rådet | AA |
| Brottsoffermyndigheten | AA |
| Centrala studiestödsnämnden | AA |
| Dans- och cirkushögskolan | BA |
| Datainspektionen | AA |
| Diskrimineringsombudsmannen | BA |
| Domstolsverket | AA |
| Dramatiska institutet | BA |
| Ekobrottsmyndigheten | AA |
| Ekonomistyrningsverket | AA |
| Elsäkerhetsverket | AA |
| Energimarknadsinspektionen | BC |
| Exportkreditnämnden | BA |
| Fastighetsmäklarnämnden | BA |
| Finansinspektionen | AA |
| Fiskeriverket | BA |
| Folke Bernadotteakademin | BA |
| Forskningsrådet för arbetsliv och socialvetenskap | AA |
| Forskningsrådet för miljö, areella näringar och samhällsbyggande | AA |
| Fortifikationsverket | AA |
| Forum för levande historia | AA |
| Försvarets materielverk | AA |
| Försvarets radioanstalt | AA |
| Försvvarshögskolan | BC |
| Försvarmakten | BB |
| Försäkringskassan | AA |
| Granskningsnämnden för radio och TV | AA |
| Gymnastik- och idrottshögskolan | AA |
| Göteborgs universitet | AA |
| Hälso- och sjukvårdens ansvarsnämnd | AA |
| Högskolan Dalarna | AA |
| Högskolan i Borås | AA |
| Högskolan i Gävle | AA |

| Myndighet | EA-värde |
|---|-----------------|
| Högskolan i Halmstad | AA |
| Högskolan i Skövde | BA |
| Högskolan Kristianstad | BB |
| Högskolan på Gotland | BB |
| Högskolan Väst | BA |
| Högskoleverket | BA |
| Inspektionen för arbetslöshetsförsäkringen | AA |
| Inspektionen för strategiska produkter | AA |
| Institutet för arbetsmarknadspolitisk utvärdering | BA |
| Institutet för rymdfysik | BA |
| Institutet för språk och folkminnen | AA |
| Institutet för utvärdering av internationellt utvecklingssamarbete | AA |
| Internationella programkontoret för utbildningsområdet | AA |
| Justitiekanslern | AA |
| Kammarkollegiet | AA |
| Karlstads universitet | BA |
| Karolinska institutet | AA |
| Kemikalieinspektionen | AA |
| Kommerskollegium | AA |
| Kompetensrådet för utveckling i staten | BA |
| Konjunkturinstitutet | BA |
| Konkurrensverket | AA |
| Konstfack | AA |
| Konstnärsnämnden | BA |
| Konsumentverket | AA |
| Kriminalvårdsverket | AB |
| Kronofogdemyndigheten | AA |
| Kungl. biblioteket | BA |
| Kungl. Konsthögskolan | CA |
| Kungl. Musikhögskolan i Stockholm | AB |
| Kungl. Tekniska högskolan | BA |
| Kustbevakningen | AA |
| Lantmäteriet | BA |
| Linköpings universitet | AA |
| Livruskammaren och Skoklosters slott med Stiftelsen Hallwylska museet | AA |
| Livsmedelsverket | AA |
| Lotteriinspektionen | AA |
| Luffartsverket | AA |
| Luleå tekniska universitet | AA |
| Lunds universitet | AA |
| Läkemedelsverket | AA |
| Länsstyrelsen i Blekinge län | AB |
| Länsstyrelsen i Dalarnas län | BA |
| Länsstyrelsen i Gotlands län | AA |
| Länsstyrelsen i Gävleborgs län | AA |
| Länsstyrelsen i Hallands län | AA |
| Länsstyrelsen i Jämtlands län | BB |
| Länsstyrelsen i Jönköpings län | AA |
| Länsstyrelsen i Kalmar län | AA |
| Länsstyrelsen i Kronobergs län | AA |

| Myndighet | EA-värde |
|---|-----------------|
| Länsstyrelsen i Norrbottens län | AA |
| Länsstyrelsen i Skåne län | AA |
| Länsstyrelsen i Stockholms län | BA |
| Länsstyrelsen i Södermanlands län | AA |
| Länsstyrelsen i Uppsala län | AA |
| Länsstyrelsen i Värmlands län | BA |
| Länsstyrelsen i Västerbottens län | AA |
| Länsstyrelsen i Västernorrlands län | AA |
| Länsstyrelsen i Västmanlands län | AA |
| Länsstyrelsen i Västra Götalands län | BA |
| Länsstyrelsen i Örebro län | AA |
| Länsstyrelsen i Östergötlands län | AA |
| Malmö Högskola | BA |
| Medlingsinstitutet | AA |
| Migrationsverket | AA |
| Mittuniversitetet | AA |
| Moderna museet | AA |
| Myndigheten för handikappolitisk samordning | AA |
| Myndigheten för internationella adoptionsfrågor | AA |
| Myndigheten för samhällsskydd och beredskap | BA |
| Myndigheten för utländska investeringar i Sverige (ISA) | AA |
| Mälardalens högskola | AA |
| Nationalmuseum med Prins Eugens Waldemarsudde | AB |
| Naturhistoriska riksmuseet | AB |
| Naturvårdsverket | AA |
| Nordiska Afrikainstitutet | AA |
| Operahögskolan i Stockholm | AA |
| Patent- och registreringsverket | AA |
| Patentbesvärslagen | AA |
| Polarforskningssekreteriatet | AA |
| Polisväsendet | BA |
| Post- och telestyrelsen | AA |
| Presstödsnämnden | BA |
| Radio- och TV-verket | AA |
| Regeringskansliet | AA |
| Revisorsnämnden | AA |
| Riksantikvarieämbetet | BB |
| Riksarkivet | AA |
| Riksgäldskontoret | BA |
| Rikstrafiken | AA |
| Riksutställningar | BA |
| Rymdstyrelsen | BA |
| Rådet för Europeiska socialfonden i Sverige | CB |
| Rättsmedicinalverket | BA |
| Sameskolstyrelsen | BA |
| Sametinget | BB |
| Sjöfartsverket | AA |
| Skatteverket | BA |
| Skogsstyrelsen | BA |
| Smittskyddsinstitutet | AA |

| Myndighet | EA-värde |
|--|-----------------|
| Socialstyrelsen | BA |
| Specialpedagogiska skolmyndigheten | BA |
| Statens beredning för medicinsk utvärdering | AA |
| Statens biografbyrå | AA |
| Statens bostadskreditnämnd | AA |
| Statens energimyndighet | BA |
| Statens fastighetsverk | AA |
| Statens folkhälsoinstitut | AA |
| Statens försvarshistoriska museer | AA |
| Statens geotekniska institut | AA |
| Statens haverikommission | AA |
| Statens historiska museer | AB |
| Statens institut för kommunikationsanalys | AA |
| Statens institutionsstyrelse | BA |
| Statens jordbruksverk | BA |
| Statens järnvägar | AA |
| Statens konstråd | BA |
| Statens kulturråd | AA |
| Statens maritima museer | BB |
| Statens museer för världskultur | AA |
| Statens musiksamlingar | AA |
| Statens pensionsverk | AA |
| Statens skolinspektion | AA |
| Statens skolverk | AA |
| Statens veterinärmedicinska anstalt | BA |
| Statens väg- och transportforskningsinstitut | AA |
| Statistiska centralbyrån | BA |
| Statskontoret | AA |
| Stockholms universitet | AA |
| Strålsäkerhetsmyndigheten | BA |
| Styrelsen för ackreditering och teknisk kontroll | AA |
| Styrelsen för internationellt utvecklingssamarbete | AA |
| Svenska institutet | AA |
| Svenska institutet för europapolitiska studier | AA |
| Sveriges geologiska undersökning | BA |
| Sveriges lantbruksuniversitet | AB |
| Sveriges meteorologiska och hydrologiska institut | AA |
| Säkerhets- och integritetsskyddsnämnden | AA |
| Säkerhetspolisen | AA ⁸ |
| Södertörns högskola | BA |
| Talboks- och punktskriftsbiblioteket | AA |
| Tandvårds- och läkemedelsförmånsverket | BB |
| Teaterhögskolan i Stockholm | AA |
| Totalförsvarets forskningsinstitut | BA |
| Totalförsvarets pliktverk | AA |
| Transportstyrelsen | BB |
| Tullverket | AA |
| Umeå universitet | AA |
| Ungdomsstyrelsen | AA |

⁸ Koncernvärdet är beräknat på 6 av 13 mätpunkter, vilket är färre mätpunkter än för övriga myndigheter.

| Myndighet | EA-värde |
|------------------------------------|-----------------|
| Uppsala universitet | BA |
| Valmyndigheten | AA |
| Verket för högskoleservice | BB |
| Verket för innovationssystem | AA |
| Vetenskapsrådet | AA |
| | |
| Vägverket | AA |
| Åklagarmyndigheten | AA |
| Örebro universitet | AA |
| Överklagandenämnden för studiestöd | AA |

Bilaga 2: Relativ poäng för koncernvärdet och myndighetsvärdet

| Myndighet | Relativ poäng KV | Relativ poäng MV |
|--|------------------|------------------|
| Affärsverket svenska kraftnät | 0,889 | 0,981 |
| Allmänna reklamationsnämnden | 1,000 | 1,000 |
| Arbetsdomstolen | 0,950 | 0,980 |
| Arbetsförmedlingen | 0,958 | 1,000 |
| Arbetsgivarverket | 1,000 | 1,000 |
| Arbetsmiljöverket | 1,000 | 0,962 |
| Arkitekturmuseet | 1,000 | 0,962 |
| Banverket | 0,923 | 0,981 |
| Barnombudsmannen | 1,000 | 1,000 |
| Blekinge tekniska högskola | 0,909 | 0,942 |
| Bolagsverket | 1,000 | 0,962 |
| Boverket | 1,000 | 0,907 |
| Brottsförebyggande rådet | 1,000 | 0,980 |
| Brottsoffermyndigheten | 1,000 | 1,000 |
| Centrala studiestödsnämnden | 1,000 | 1,000 |
| Dans- och cirkushögskolan | 0,909 | 1,000 |
| Datainspektionen | 1,000 | 0,981 |
| Diskrimineringsombudsmannen | 0,900 | 0,920 |
| Domstolsverket | 0,958 | 0,963 |
| Dramatiska institutet | 0,864 | 0,981 |
| Ekobrottsmyndigheten | 1,000 | 1,000 |
| Ekonomistyrningsverket | 0,955 | 1,000 |
| Elsäkerhetsverket | 1,000 | 1,000 |
| Energimarknadsinspektionen | 0,875 | 0,808 |
| Exportkreditnämnden | 0,857 | 0,979 |
| Fastighetsmäklarnämnden | 0,846 | 0,942 |
| Finansinspektionen | 0,962 | 0,981 |
| Fiskeriverket | 0,885 | 0,981 |
| Folke Bernadotteakademin | 0,864 | 0,962 |
| Forskningsrådet för arbetsliv och socialvetenskap | 1,000 | 1,000 |
| Forskningsrådet för miljö, areella näringar och samhällsbyggande | 1,000 | 1,000 |
| Fortifikationsverket | 1,000 | 1,000 |
| Forum för levande historia | 1,000 | 1,000 |
| Försvarets materielverk | 1,000 | 0,963 |
| Försvarets radioanstalt | 1,000 | 1,000 |
| Försvarshögskolan | 0,773 | 0,808 |
| Försvarsmakten | 0,917 | 0,907 |
| Försäkringskassan | 1,000 | 0,981 |
| Granskningsnämnden för radio och TV | 1,000 | 1,000 |
| Gymnastik- och idrottshögskolan | 1,000 | 1,000 |
| Göteborgs universitet | 0,955 | 0,923 |
| Hälso- och sjukvårdens ansvarsnämnd | 1,000 | 0,980 |
| Högskolan Dalarna | 1,000 | 0,942 |
| Högskolan i Borås | 0,955 | 0,923 |
| Högskolan i Gävle | 0,955 | 1,000 |

| Myndighet | Relativ poäng KV | Relativ poäng MV |
|---|-------------------------|-------------------------|
| Högskolan i Halmstad | 1,000 | 0,962 |
| Högskolan i Skövde | 0,773 | 0,962 |
| Högskolan Kristianstad | 0,864 | 0,846 |
| Högskolan på Gotland | 0,864 | 0,885 |
| Högskolan Väst | 0,909 | 0,923 |
| Högskoleverket | 0,909 | 0,981 |
| Inspektionen för arbetslöshetsförsäkringen | 0,958 | 1,000 |
| Inspektionen för strategiska produkter | 1,000 | 1,000 |
| Institutet för arbetsmarknadspolitisk utvärdering | 0,818 | 0,962 |
| Institutet för rymdfysik | 0,909 | 1,000 |
| Institutet för språk och folkminnen | 1,000 | 0,942 |
| Institutet för utvärdering av internationellt utvecklings-samarbete | 1,000 | 0,909 |
| Internationella programkontoret för utbildningsområdet | 1,000 | 0,962 |
| Justitiekanslern | 1,000 | 1,000 |
| Kammarkollegiet | 1,000 | 0,944 |
| Karlstads universitet | 0,818 | 0,926 |
| Karolinska institutet | 0,958 | 0,963 |
| Kemikalieinspektionen | 0,962 | 0,923 |
| Kommerskollegium | 0,950 | 0,981 |
| Kompetensrådet för utveckling i staten | 0,900 | 0,920 |
| Konjunkturinstitutet | 0,909 | 1,000 |
| Konkurrensverket | 1,000 | 0,962 |
| Konstfack | 0,955 | 0,962 |
| Konstnärsnämnden | 0,818 | 0,962 |
| Konsumentverket | 1,000 | 1,000 |
| Kriminalvårdsverket | 1,000 | 0,833 |
| Kronofogdemyndigheten | 1,000 | 1,000 |
| Kungl. biblioteket | 0,818 | 1,000 |
| Kungl. Konsthögskolan | 0,700 | 0,942 |
| Kungl. Musikhögskolan i Stockholm | 0,955 | 0,904 |
| Kungl. Tekniska högskolan | 0,818 | 0,963 |
| Kustbevakningen | 1,000 | 0,962 |
| Lantmäteriet | 0,923 | 0,944 |
| Linköpings universitet | 1,000 | 0,944 |
| Livruskammaren och Skoklosters slott med Stiftelsen Hallwylska museet | 1,000 | 1,000 |
| Livsmedelsverket | 1,000 | 0,962 |
| Lotteriinspektionen | 0,962 | 0,940 |
| Luftfartsverket | 1,000 | 0,978 |
| Luleå tekniska universitet | 0,955 | 0,981 |
| Lunds universitet | 1,000 | 0,963 |
| Läkemedelsverket | 0,955 | 0,980 |
| Länsstyrelsen i Blekinge län | 1,000 | 0,854 |
| Länsstyrelsen i Dalarnas län | 0,917 | 0,980 |
| Länsstyrelsen i Gotlands län | 1,000 | 1,000 |
| Länsstyrelsen i Gävleborgs län | 1,000 | 0,980 |
| Länsstyrelsen i Hallands län | 1,000 | 1,000 |
| Länsstyrelsen i Jämtlands län | 0,923 | 0,904 |
| Länsstyrelsen i Jönköpings län | 1,000 | 0,960 |
| Länsstyrelsen i Kalmar län | 1,000 | 0,940 |
| Länsstyrelsen i Kronobergs län | 0,955 | 1,000 |

| Myndighet | Relativ poäng KV | Relativ poäng MV |
|---|-------------------------|-------------------------|
| Länsstyrelsen i Norrbottens län | 0,962 | 0,981 |
| Länsstyrelsen i Skåne län | 0,958 | 1,000 |
| Länsstyrelsen i Stockholms län | 0,917 | 1,000 |
| Länsstyrelsen i Södermanlands län | 0,955 | 1,000 |
| Länsstyrelsen i Uppsala län | 1,000 | 1,000 |
| Länsstyrelsen i Värmlands län | 0,917 | 0,960 |
| Länsstyrelsen i Västerbottens län | 1,000 | 0,962 |
| Länsstyrelsen i Västernorrlands län | 0,955 | 0,960 |
| Länsstyrelsen i Västmanlands län | 1,000 | 1,000 |
| Länsstyrelsen i Västra Götalands län | 0,885 | 0,963 |
| Länsstyrelsen i Örebro län | 0,958 | 1,000 |
| Länsstyrelsen i Östergötlands län | 0,955 | 0,980 |
| Malmö Högskola | 0,833 | 0,963 |
| Medlingsinstitutet | 1,000 | 1,000 |
| Migrationsverket | 1,000 | 0,981 |
| Mittuniversitetet | 0,955 | 0,963 |
| Moderna museet | 1,000 | 1,000 |
| Myndigheten för handikappolitisk samordning | 1,000 | 0,957 |
| Myndigheten för internationella adoptionsfrågor | 0,950 | 0,960 |
| Myndigheten för samhällsskydd och beredskap | 0,923 | 0,963 |
| Myndigheten för utländska investeringar i Sverige (ISA) | 1,000 | 0,980 |
| Mälardalens högskola | 1,000 | 0,981 |
| Nationalmuseum med Prins Eugens Waldemarsudde | 1,000 | 0,885 |
| Naturhistoriska riksmuseet | 1,000 | 0,885 |
| Naturvårdsverket | 1,000 | 0,981 |
| Nordiska Afrikainstitutet | 1,000 | 1,000 |
| Operahögskolan i Stockholm | 1,000 | 0,979 |
| Patent- och registreringsverket | 1,000 | 1,000 |
| Patentbesvärsrätten | 0,950 | 1,000 |
| Polarforskningssektariatet | 1,000 | 0,923 |
| Polisväsendet | 0,923 | 0,944 |
| Post- och telestyrelsen | 1,000 | 0,962 |
| Presstödsnämnden | 0,900 | 1,000 |
| Radio- och TV-verket | 0,962 | 1,000 |
| Regeringskansliet | 0,958 | 1,000 |
| Revisorsnämnden | 1,000 | 1,000 |
| Riksantikvarieämbetet | 0,833 | 0,885 |
| Riksarkivet | 1,000 | 1,000 |
| Riksgäldskontoret | 0,909 | 0,926 |
| Rikstrafiken | 1,000 | 1,000 |
| Riksutställningar | 0,864 | 1,000 |
| Rymdstyrelsen | 0,909 | 0,917 |
| Rådet för Europeiska socialfonden i Sverige | 0,750 | 0,907 |
| Rättsmedicinalverket | 0,773 | 1,000 |
| Sameskolstyrelsen | 0,773 | 0,942 |
| Sametinget | 0,850 | 0,840 |
| Sjöfartsverket | 1,000 | 1,000 |
| Skatteverket | 0,923 | 0,981 |
| Skogsstyrelsen | 0,885 | 0,926 |
| Smittskyddsinstitutet | 0,955 | 1,000 |

| Myndighet | Relativ poäng KV | Relativ poäng MV |
|--|------------------|------------------|
| Socialstyrelsen | 0,846 | 0,981 |
| Specialpedagogiska skolmyndigheten | 0,864 | 0,963 |
| Statens beredning för medicinsk utvärdering | 1,000 | 0,962 |
| Statens biografbyrå | 1,000 | 0,980 |
| Statens bostadskreditnämnd | 1,000 | 0,962 |
| Statens energimyndighet | 0,808 | 0,981 |
| Statens fastighetsverk | 1,000 | 0,962 |
| Statens folkhälsoinstitut | 1,000 | 0,980 |
| Statens försvarshistoriska museer | 1,000 | 0,981 |
| Statens geotekniska institut | 1,000 | 0,942 |
| Statens haverikommission | 1,000 | 0,980 |
| Statens historiska museer | 1,000 | 0,904 |
| Statens institut för kommunikationsanalys | 1,000 | 1,000 |
| Statens institutionsstyrelse | 0,875 | 0,981 |
| Statens jordbruksverk | 0,885 | 1,000 |
| Statens järnvägar | 1,000 | 0,952 |
| Statens konstråd | 0,900 | 1,000 |
| Statens kulturråd | 1,000 | 0,981 |
| Statens maritima museer | 0,818 | 0,885 |
| Statens museer för världskultur | 0,955 | 0,923 |
| Statens musiksamlingar | 1,000 | 0,942 |
| Statens pensionsverk | 1,000 | 0,944 |
| Statens skoliinspektion | 1,000 | 0,960 |
| Statens skolverk | 0,958 | 0,944 |
| Statens veterinärmedicinska anstalt | 0,909 | 0,981 |
| Statens väg- och transportforskningsinstitut | 0,955 | 0,923 |
| Statistiska centralbyrån | 0,909 | 0,962 |
| Statskontoret | 1,000 | 1,000 |
| Stockholms universitet | 1,000 | 1,000 |
| Strålsäkerhetsmyndigheten | 0,923 | 0,923 |
| Styrelsen för ackreditering och teknisk kontroll | 1,000 | 1,000 |
| Styrelsen för internationellt utvecklingssamarbete | 0,962 | 0,944 |
| Svenska institutet | 0,955 | 1,000 |
| Svenska institutet för europapolitiska studier | 1,000 | 0,980 |
| Sveriges geologiska undersökning | 0,923 | 1,000 |
| Sveriges lantbruksuniversitet | 1,000 | 0,889 |
| Sveriges meteorologiska och hydrologiska institut | 0,958 | 1,000 |
| Säkerhets- och integritetsskyddsnämnden | 1,000 | 1,000 |
| Säkerhetspolisen | 0,917 | 0,957 |
| Södertörns högskola | 0,909 | 1,000 |
| Talboks- och punktskriftsbiblioteket | 1,000 | 0,981 |
| Tandvårds- och läkemedelsförmånsverket | 0,900 | 0,848 |
| Teaterhögskolan i Stockholm | 1,000 | 0,981 |
| Totalförsvarets forskningsinstitut | 0,909 | 0,981 |
| Totalförsvarets pliktverk | 1,000 | 0,981 |
| Transportstyrelsen | 0,923 | 0,870 |
| Tullverket | 1,000 | 0,944 |
| Umeå universitet | 1,000 | 0,981 |
| Ungdomsstyrelsen | 0,950 | 0,981 |
| Uppsala universitet | 0,773 | 0,963 |

| Myndighet | Relativ poäng KV | Relativ poäng MV |
|------------------------------------|-------------------------|-------------------------|
| Valmyndigheten | 1,000 | 1,000 |
| Verket för högskoleservice | 0,818 | 0,904 |
| Verket för innovationssystem | 0,958 | 1,000 |
| Vetenskapsrådet | 0,955 | 1,000 |
| Vägverket | 1,000 | 0,926 |
| Åklagarmyndigheten | 1,000 | 1,000 |
| Örebro universitet | 0,955 | 1,000 |
| Överklagandenämnden för studiestöd | 1,000 | 1,000 |

Bilaga 3: Koncernvärdet; Svarsstatistik med relativ poäng per fråga

Koncernvärdet: Antal svar och relativ poäng per fråga

Svarsalternativet "ej tillämpligt" är här borträknat ur basen för procentberäkningen. Tabellen visar således den procentuella fördelningen av svaren Ja och Ja* ⁹, Delvis samt Nej för de myndigheter för vilka frågan (rutinen/företeelsen) gäller.

| Fråga | | Ja/Ja* | | Delvis | | Nej | | Relativ poäng | Antal myndigheter för vilka frågan gäller |
|-------|--|--------|-----|--------|----|-------|----|---------------|---|
| | | Antal | % | Antal | % | Antal | % | | |
| K 1 | Finansiering - anslagsutrymme | 192 | 97 | 4 | 2 | 2 | 1 | 0,980 | 198 |
| K 2 | Finansiering - låneram och kreditram | 189 | 95 | 3 | 2 | 6 | 3 | 0,962 | 198 |
| K 3 | Finansiering - avgiftssamråd | 134 | 91 | 3 | 2 | 10 | 7 | 0,922 | 147 |
| K 4 | Statsredovisning - anslag och inkomstitlar | 196 | 98 | 3 | 2 | 1 | 1 | 0,988 | 200 |
| K 5 | Statsredovisning - resultat- och balansräkningarna | 186 | 93 | 13 | 6 | 2 | 1 | 0,958 | 201 |
| K 6 | Statsredovisning - realekonomisk rapportering | 198 | 100 | 0 | 0 | 0 | 0 | 1,000 | 198 |
| K 7 | Statsredovisning - motpartsredovisning | 196 | 98 | 5 | 2 | 0 | 0 | 0,988 | 201 |
| K 8 | Statsredovisning - särskild information i årsredovisningen | 161 | 80 | 36 | 18 | 4 | 2 | 0,891 | 201 |
| K 9 | Betalningar - avstämningar betalning - bokföring | 186 | 94 | 12 | 6 | 0 | 0 | 0,970 | 198 |
| K 10 | Rapportering - budgetprognoser | 57 | 97 | 0 | 0 | 2 | 3 | 0,966 | 59 |
| K 11 | Rapportering - inkomstliggare | 65 | 98 | 1 | 2 | 0 | 0 | 0,992 | 66 |
| K 12 | Rapportering - matrikelföring statlig pensionsrätt | 152 | 75 | 30 | 15 | 21 | 10 | 0,823 | 203 |
| K 13 | Revision - revisionsberättelse och revisorsintyg samt yttrande | 189 | 93 | 4 | 2 | 10 | 5 | 0,941 | 203 |

⁹ Ja* innebär att myndigheten, vad gäller denna fråga, ej är granskad i EA-värderingen detta räkenskapsår, men ändå fått svaret Ja vid beräkningen av EA-värdet och den relativa poängen.

Bilaga 4: Myndighetsvärdet; Svarsstatistik med relativ poäng per fråga

Myndighetsvärdet: Antal svar och relativ poäng per fråga

Svarsalternativet ”ej tillämpligt” är här borträknat ur basen för procentberäkningen. Tabellen visar således den procentuella fördelningen av svaren Ja, Delvis och Nej för de myndigheter för vilka frågan (rutinen/företeelsen) gäller.

| Fråga | | Ja | | Delvis | | Nej | | Relativ poäng | Antal myndigheter för vilka frågan gäller |
|-------|--|-------|-----|--------|----|-------|---|---------------|---|
| | | Antal | % | Antal | % | Antal | % | | |
| M 1 | Finansiering - budgetunderlag | 192 | 98 | 3 | 2 | 0 | 0 | 0,992 | 195 |
| M 2 | Finansiering - anslag | 189 | 97 | 5 | 3 | 0 | 0 | 0,987 | 194 |
| M 3 | Finansiering - avgifter | 188 | 97 | 5 | 3 | 0 | 0 | 0,987 | 193 |
| M 4 | Finansiering - fordringsrutin | 180 | 91 | 17 | 9 | 1 | 1 | 0,952 | 198 |
| M 5 | Finansiering - lån och räntekontokredit | 193 | 97 | 7 | 4 | 0 | 0 | 0,983 | 200 |
| M 6 | Betalning - medelskontroll | 198 | 98 | 5 | 2 | 0 | 0 | 0,988 | 203 |
| M 7 | Redovisning - kundfordringar | 187 | 95 | 8 | 4 | 1 | 1 | 0,974 | 196 |
| M 8 | Redovisning - redovisningsprinciper | 202 | 100 | 1 | 0 | 0 | 0 | 0,998 | 203 |
| M 9 | Redovisning - anläggningstillgångar | 158 | 78 | 45 | 22 | 0 | 0 | 0,889 | 203 |
| M 10 | Redovisning - leverantörsfakturarutin | 200 | 99 | 3 | 1 | 0 | 0 | 0,993 | 203 |
| M 11 | Redovisning - skatter inkl. arbetsgivaravgift | 187 | 92 | 16 | 8 | 0 | 0 | 0,961 | 203 |
| M 12 | Redovisning - ingående moms | 194 | 98 | 4 | 2 | 0 | 0 | 0,990 | 198 |
| M 13 | Redovisning - intäkter och kostnader samt tillgångar och skulder | 199 | 98 | 4 | 2 | 0 | 0 | 0,990 | 203 |
| M 14 | Redovisning - avgifter | 172 | 97 | 5 | 3 | 1 | 1 | 0,980 | 178 |

| | | | | | | | | | |
|------|--|-----|-----|----|----|----|----|-------|-----|
| M 15 | Redovisning - bokföring | 199 | 98 | 4 | 2 | 0 | 0 | 0,990 | 203 |
| M 16 | Redovisning - verifieringskedja | 203 | 100 | 0 | 0 | 0 | 0 | 1,000 | 203 |
| M 17 | Redovisning - redovisningsdokument | 198 | 98 | 5 | 2 | 0 | 0 | 0,988 | 203 |
| M 18 | Redovisning - resultatredovisning | 178 | 89 | 19 | 10 | 2 | 1 | 0,942 | 199 |
| M 19 | Redovisning - systemdokumentation | 197 | 98 | 3 | 1 | 2 | 1 | 0,983 | 202 |
| M 20 | Redovisning - elektronisk fakturahantering | 188 | 93 | 13 | 6 | 0 | 0 | 0,968 | 201 |
| M 21 | Upphandling | 169 | 85 | 31 | 16 | 0 | 0 | 0,923 | 200 |
| M 22 | Riskhantering - riskanalys och skadeförebyggande åtgärder | 136 | 68 | 39 | 20 | 25 | 13 | 0,778 | 200 |
| M 23 | Förvaltning - intern styrning och kontroll för internrevisionsmyndigheter | 54 | 95 | 3 | 5 | 0 | 0 | 0,974 | 57 |
| M 24 | Förvaltning - hantering av avtalslicenser | 166 | 91 | 8 | 4 | 9 | 5 | 0,929 | 183 |
| M 25 | Övrigt - exp. av ÅRS, delårsrapport, budgetunderlag m.m. | 193 | 95 | 9 | 4 | 1 | 0 | 0,973 | 203 |
| M 26 | Övrigt - arkivförteckning | 183 | 91 | 13 | 6 | 6 | 3 | 0,938 | 202 |
| M 27 | Övrigt - beslut och under-tecknande samt åtgärder vid oren revisionsberättelse | 199 | 99 | 2 | 1 | 0 | 0 | 0,995 | 201 |

Bilaga 5: Myndigheter som undantagits från EA-värdering

| Myndighet | Undantagskriterium |
|--|--------------------|
| Bokföringsnämnden | 1 |
| Centrala etikprövningsnämnden | 1 |
| Finanspolitiska rådet | 1 |
| Försvarsunderrättsdomstolen | 3 |
| Gentekniknämnden | 1 |
| Inspektionen för socialförsäkringen | 3 |
| Kärnavfallsfonden | 5 |
| Marknadsdomstolen | 1 |
| Myndigheten för tillväxtpolitiska utvärderingar och analyser | 3 |
| Myndigheten för yrkeshögskolan | 3 |
| Nämnden för statligt stöd till trossamfund | 1 |
| Regionala etikprövningsnämnden i Göteborg | 1 |
| Regionala etikprövningsnämnden i Linköping | 1 |
| Regionala etikprövningsnämnden i Lund | 1 |
| Regionala etikprövningsnämnden i Stockholm | 1 |
| Regionala etikprövningsnämnden i Umeå | 1 |
| Regionala etikprövningsnämnden i Uppsala | 1 |
| Statens inspektion för försvarsunderrättelseverksamheten | 3 |
| Statens va-nämnd | 1 |
| Tillväxtverket | 3 |

Antal myndigheter: 20

Undantagskriterier:

1: Liten omsättning under räkenskapsåret, här definierat som mindre än 10 Mkr i verksamhetsomsättning och mindre än 150 Mkr i total omsättning (13 st.).

2: Beslut finns om att myndigheten ska upphöra. Som beslut räknas här också förslag i budgetpropositionen (- st.).

3: Nybildad myndighet som inte har haft verksamhet hela räkenskapsåret 2008 (6 st.).

4: Myndighet som under räkenskapsåret har genomgått större ombildning genom ny instruktion eller annat regeringsbeslut (- st.).

5: Myndighet som i regleringsbrevet, eller genom annat regeringsbeslut, har sin ekonomiadministration förlagd till annan myndighet (1 st.).

ESV utvecklar och förvaltar en effektiv ekonomisk styrning av staten.
Vi tar fram bra beslutsunderlag för den ekonomiska politiken.
Vi skapar goda förutsättningar för regering och riksdag till en tydlig och effektiv styrning av statliga myndigheter.
Vi säkerställer god tillgång för myndigheterna till bra metoder och effektivt stöd i sin verksamhetsstyrning
ESV har bred och djup kompetens och arbetar i nära samverkan med Regeringskansliet och myndigheterna.