

Regeringsuppdrag



EKONOMISTYRNINGSVERKET

Rapport

Ekonomiadministrativa värden (EA-värden) avseende 2008

Ekonomiadministrativ värdering (EA-värdering) av myndigheter under
regeringen

ESV:s rapporter innehåller regeringsuppdrag, uppdrag från myndigheter och andra instanser eller egeninitierade utredningar.

Publikationen kan laddas ner som tillgänglig PDF och beställas från www.esv.se. Word-formatet kan tillhandahållas via Publikationsservice.

Datum: 2009-04-22

Dnr: 41-566/2008

ESV-nr: 2009:3

Copyright: ESV

Rapportansvarig: Per-Olof Bengtsson

Förord

I detta ärende har ställföreträdande generaldirektör Bengt Anderson beslutat. Utredare Per-Olof Bengtsson har varit föredragande. I den slutgiltiga handläggningen har också avdelningschef Peter Björebo och utredare Tomas Kjerf deltagit.

Innehåll

Förord	3
1 Sammanfattning	5
2 Inledning	6
2.1 Uppdraget att fastställa och rapportera EA-värden	6
2.2 Metodbeskrivning	6
2.2.1 I EA-värderingen besvaras frågor om myndighetens ekonomiadministration	6
2.2.2 Så här fastställs EA-värdet	7
2.2.3 Även den s.k. relativa poängen anges	7
2.2.4 För vilka myndigheter fastställer ESV ett EA-värde?	7
2.2.5 Det totala antalet observationer i mätningen.....	8
2.2.6 Kvalitetssäkring.....	8
2.2.7 Tolkning av om kraven uppfylls gällande vissa ekonomiadministrativa regler	8
2.2.8 Utförligare metodbeskrivning finns på ESV:s webbplats.....	9
3 Resultatet av årets EA-värdering	10
3.1 Av ESV fastställda EA-värden för varje myndighet	10
3.2 Den relativa poängen för varje myndighet.....	10
3.3 Den relativa poängen och annan svarsstatistik per frågeområde.....	11
4 Analys av resultatet	12
4.1 Den relativa poängen för koncern- och myndighetsvärdena	12
4.2 Den relativa poängen för vissa grupper av myndigheter	13
4.2.1 Myndighetsstorlek räknat efter omsättning	13
4.2.2 Länsstyrelser.....	16
4.2.3 Universitet och högskolor.....	17
4.2.4 Muséer.....	18
4.2.5 Myndigheter med krav på internrevision	18
4.2.6 Myndigheter som leds av en styrelse.....	19
4.2.7 Myndigheter med krav på att lämna särskild dokumentation	20
4.3 Frågor i koncernvärdet med sämst resultat	20
4.4 Kriterier i frågorna till myndighetsvärdet med sämst resultat.....	21
4.5 Utfallet av mätningen om intern styrning och kontroll.....	21
4.6 Rapportering till matrikelföring för statlig pensionsrätt.....	22
4.7 Hanteringen av avtalslicenser för datorprogram.....	23
5 Förändringar och tillägg till nästa års EA-värdering	25
6 Myndigheternas synpunkter på ekonomiadministrativa regler	26
Bilaga 1: Av ESV fastställda EA-värden	27
Bilaga 2: Relativ poäng för koncern- och myndighetsvärdena	32
Bilaga 3: Koncernvärdet; Svarsstatistik med relativ poäng per fråga	37
Bilaga 4: Myndighetsvärdet; Svarsstatistik med relativ poäng per fråga	38
Bilaga 5: Myndigheter som undantagits från EA-värdering	40

1 Sammanfattning

De av ESV fastställda ekonomiadministrativa värdena (EA-värdena) avseende 2008 är i stort sett oförändrade mot föregående år. Det är dock något högre andel myndigheter med värdet AA jämfört med föregående år.

Den relativa poängen är också i stort sett densamma både för koncernvärdet och myndighetsvärdet jämfört med föregående år.

Den lägsta relativa poängen bland koncernvärdesfrågorna har som tidigare år frågan om rapportering av statlig pensionsrätt. Frågorna om avgiftssamråd och särskild information i årsredovisningen visar också ett lägre utfall än övriga koncernvärdesfrågor. Den lägsta relativa poängen bland myndighetsvärdesfrågorna har som tidigare år frågan om riskanalys och skadeförebyggande åtgärder. De två nya frågorna om intern styrning och kontroll för internrevisionsmyndigheter samt hantering av avtalslicenser har också låga relativa poäng.

I likhet med tidigare år genomförs EA-värderingen både med extern bedömning som resulterar i koncernvärdena och med självdeklaration som ger myndighetsvärdena.

2 Inledning

2.1 Uppdraget att fastställa och rapportera EA-värden

Ekonomistyrningsverket (ESV) ska varje år till regeringen lämna fastställda ekonomiadministrativa värden (EA-värden) för varje myndighet¹. Regeringen har beslutat om riktlinjer för EA-värderingen². Enligt ESV:s regleringsbrev för 2009 ska EA-värdena redovisas senast den 27 april 2009. De fastställda EA-värdena framgår av bilaga 1.

Enligt regeringens riktlinjer är EA-värderingen ett instrument för regeringen, och för myndigheterna själva, att löpande följa upp den ekonomiadministrativa standarden. EA-värderingen mäter hur väl myndigheterna uppfyller de krav som ställs på dem i det generella ekonomiadministrativa regelverket. Mätningen omfattar huvudsakligen området för redovisning och finansiering.

EA-värdet är tvåställt. Den första positionen benämns *koncernvärde* och den andra positionen *myndighetsvärde*. Som exempel på vad som kan ingå i *koncernvärdet* nämns i regeringens riktlinjer mätning av hur myndigheterna rapporterar till statsredovisningen. *Myndighetsvärdet* ska i huvudsak vara ett uttryck för säkerheten och precisionen i myndigheternas hantering av tillgångar och skulder samt tydligheten och precisionen i redovisningen av intäkter och kostnader. Varje position kan ha värdet A, B eller C.

2.2 Metodbeskrivning

2.2.1 I EA-värderingen besvaras frågor om myndighetens ekonomi-administration

EA-värderingen är uppbyggd av frågor om myndighetens ekonomiadministration. Frågorna besvaras med något av de fasta svarsalternativen Ja, Delvis, Nej eller Ej tillämpligt (Et). Frågorna till *koncernvärdet* besvaras av ESV, förutom frågan om myndigheternas rapportering till systemet för automatisk matrikelföring som besvaras av Statens pensionsverk. Om svaret på en fråga till *koncernvärdet* är Nej eller Delvis motiveras svaret, så att myndigheten vet vilken felaktighet eller brist som orsakat svaret. Svaren på frågorna till *myndighetsvärdet* ges av myndigheterna i en självdeklaration genom att ange om två eller flera kriterier som tillsammans utgör frågan är uppfyllda. Eftersom alla kriterier inte gäller för alla myndigheter finns också uppgift om myndigheten har dispens från generellt gällande regler eller om den företeelse som kriteriet mäter saknas på myndigheten. Myndigheten har också möjlighet att ange sekretess som skäl till att inte besvara den uppgift som kriteriet avser.

¹ Förordning (2007:761) med instruktion för Ekonomistyrningsverket, § 20, p. 6.

² Regeringsbeslut 4, 2004-01-29, Fi 2003/5922.

ESV kvalitetssäkrar myndigheternas svar på frågorna till myndighetsvärdet. Kvalitetssäkringen görs:

- med hjälp av de kommentarer som myndigheterna anger i anslutning till svaren
- genom uppgifter i Riksrevisionens revisionsdokument i form av revisionsberättelser, revisorsintyg och revisionsrapporter
- genom uppgifter från departementens, Riksrevisionens och ESV:s registraturer
- genom uppgifter från den statliga inköpssamordningen.

2.2.2 Så här fastställs EA-värdet

Svaren på frågorna om myndighetens ekonomiadministration poängsätts. På samtliga EA-värderingsfrågor är ett ja-svar värt två poäng, ett delvis-svar ett poäng och ett nej-svar noll poäng.

Antalet missade poäng ger myndighetens EA-värde enligt gränserna:

Koncernvärdet:	Högst en missad poäng ger värdet A
	Högst fem missade poäng ger värdet B
	Mer än fem missade poäng ger värdet C
Myndighetsvärdet:	Högst fyra missade poäng ger värdet A
	Högst nio missade poäng ger värdet B
	Mer än nio missade poäng ger värdet C

2.2.3 Även den s.k. relativa poängen anges

Den relativa poängen är kvoten mellan myndighetens uppnådda poäng och möjliga poäng för myndigheten att kunna uppnå. Myndighetens Et-poäng är alltså borträknade ur basen, eftersom dessa frågor och kriterier inte är möjliga för myndigheten att kunna uppnå. Den relativa poängen anger således graden av måluppfyllelse och antar ett värde mellan noll och ett. Den ger ett bättre underlag än EA-värdet vid jämförelser mellan myndigheter och över tiden, eftersom den är oberoende av de tröskel-effekter som gränserna för EA-värdena ger.

I årets EA-värdering finns en s.k. lös fråga³, vilket innebär att svaret på frågan poängsätts och ingår i beräkningen av myndighetens relativa poäng men inte i beräkningen av myndighetens EA-värde.

2.2.4 För vilka myndigheter fastställer ESV ett EA-värde?

EA-värderingen omfattar myndigheter under regeringen. ESV har avgränsat EA-värderingen till att omfatta de myndigheter under regeringen som är inordnade i den

³ Fråga M 24, Hantering av avtalslicenser.

statliga redovisningsorganisationen⁴ och därmed är anslutna till statens centrala redovisningssystem (statsredovisningssystemet)⁵. Detta innebär att ett antal myndigheter under regeringen som inte är anslutna till statsredovisningssystemet inte heller omfattas av EA-värderingen (t.ex. kommittéer, utredningar och vissa nämnder). Andra statliga myndigheter än de som lyder under regeringen och som är inordnade i den statliga redovisningsorganisationen omfattas inte heller av EA-värderingen. Således omfattar EA-värderingen inte alla de myndigheter som omfattas av årsredovisningen för staten.

Myndigheter som upphört under det år EA-värderingen avser omfattas inte av EA-värderingen.

Om myndigheten begär, och uppfyller något av undantagskriterierna, så kan ESV undanta myndigheten från EA-värdering. ESV har i år undantagit 21 myndigheter. Flertalet av dem har undantagits pga. liten omsättning. Med ovannämnda definition av myndigheter under regeringen och beviljade undantag har ESV avseende 2008 fastställt EA-värden för 199 myndigheter.

2.2.5 Det totala antalet observationer i mätningen

Totalt finns för alla frågorna till myndighetsvärdet 123 kriterier. Med 199 myndigheter ger detta en databas som omfattar ca 24 500 observationer i myndighetsvärdet. Till detta kommer observationerna i koncernvärdet, ca 2 600, vilket sammanlagt ger ca 27 100 observationer.

2.2.6 Kvalitetssäkring

ESV kvalitetssäkrar myndighetens uppgifter med hjälp av iakttagelser i avrapporterade revisionsrapporter, revisionsberättelser och revisorsintyg. Kvalitetssäkring görs också genom den bedömning ESV gör av myndighetens kommentarer till sina svar. ESV kan ändra myndighetens uppgifter om vilka kriterier som uppfylls och vilka kriterier som inte gäller för myndigheten. I vissa fall kan ESV begära in dokument för att kvalitetssäkra myndighetens svar.

Det finns möjlighet för myndigheten att kommunicera svaren med ESV innan ESV fastställer myndighetens EA-värde.

2.2.7 Tolkning av om kraven uppfylls gällande vissa ekonomiadministrativa regler

Om myndigheten i sitt svar i EA-värderingen har gett kommentaren att verksamheten är mycket begränsad inom det område som EA-värderingskriteriet mäter, accepterar ESV att myndigheten besvarar kriteriets krav med svarsalternativet Ej tillämpligt,

⁴ Förordning (2007:761) med instruktion för Ekonomistyrningsverket, § 4, p. 8.

⁵ Förordning (1994:1261) om statliga myndigheters redovisningssystem, § 6.

dvs. samma svarsalternativ som myndigheter som helt saknar den företeelse som kriteriet mäter anger.

ESV anser sig i EA-värderingen kunna göra denna tolkning med hänvisning till att förvaltningen ska vara kostnadseffektiv. Om verksamheten inom detta område på myndigheten har en mycket begränsad omfattning är det inte god hushållning med statens medel att myndigheten i dessa fall vidtar kostnadskrävande åtgärder för att uppfylla den regel som ett visst kriterium i EA-värderingen mäter.

2.2.8 Utförligare metodbeskrivning finns på ESV:s webbplats

En mer allmän och utförligare metodbeskrivning finns på ESV:s webbplats under snabbblänken ”EA-värdering”, ”Beskrivning av ESV:s EA-värdering”.

3 Resultatet av årets EA-värdering

3.1 Av ESV fastställda EA-värden för varje myndighet

ESV har avseende 2008 fastställt EA-värdena för 199 myndigheter. För s.k. koncernmyndigheter har *ett* EA-värde fastställts. Av ESV fastställda EA-värden för varje myndighet framgår av bilaga 1.

EA-värdena fördelar sig enligt följande för de fem senaste åren.⁶

EA-värde	År 2004		År 2005		År 2006		År 2007		År 2008	
	Antal	%	Antal	%	Antal	%	Antal	%	Antal	%
AA	113	51	152	70	171	78	131	61	127	64
AB	8	4	6	3	11	5	5	2	4	2
BA	76	34	47	22	30	14	64	30	54	27
BB	20	9	10	5	7	3	11	5	10	5
AC	0	-	0	-	0	-	0	-	0	-
BC	1	0	0	-	0	-	1	0	0	-
CA	4	2	2	1	0	-	1	0	3	2
CB	1	0	0	-	0	-	1	0	1	0
CC	0	-	1	0	0	-	0	-	0	-
Summa	223		218		219		214		199	

Jämfört med föregående år är andelen myndigheter med EA-värdet AA något högre.

3.2 Den relativa poängen för varje myndighet

ESV mäter också myndigheternas följsamhet till EA-regler i s.k. relativa poäng. Den relativa poängen är en kvot där täljaren består av antalet poäng som myndigheten har uppnått och nämnaren av det antal poäng som är möjliga för myndigheten att uppnå. Det finns relativ poäng beräknad för både koncernvärdet och myndighetsvärdet.

Frågan om myndigheternas hantering av avtalslicenser (fråga M 24) är en s.k. lös fråga avseende 2008. Svaret på en lös fråga påverkar inte EA-värdet, men ingår i beräkningen av myndighetens relativa poäng. Den relativa poängen är ett bättre mått än EA-värdet eftersom den relativa poängen är oberoende av de gränser som gäller för de olika EA-värdena och därför elimineras de trappstegseffekter som finns vid bestämmandet av EA-värdena.

Myndigheternas relativa poäng för koncern- och myndighetsvärdena återfinns i bilaga 2.

⁶ Jämförelse över tiden påverkas av att frågor och kriterier har ändrats.

3.3 Den relativa poängen och annan svarsstatistik per frågeområde

Det finns en relativ poäng framräknad per fråga gemensamt för alla EA-värderade myndigheter. I bilaga 3 finns den relativa poängen, och annan svarsstatistik, för de 13 frågor som bildar koncernvärdet och i bilaga 4 för de 27 frågor som bildar myndighetsvärdet. Av bilagorna framgår också hur många myndigheter som omfattats av respektive fråga.

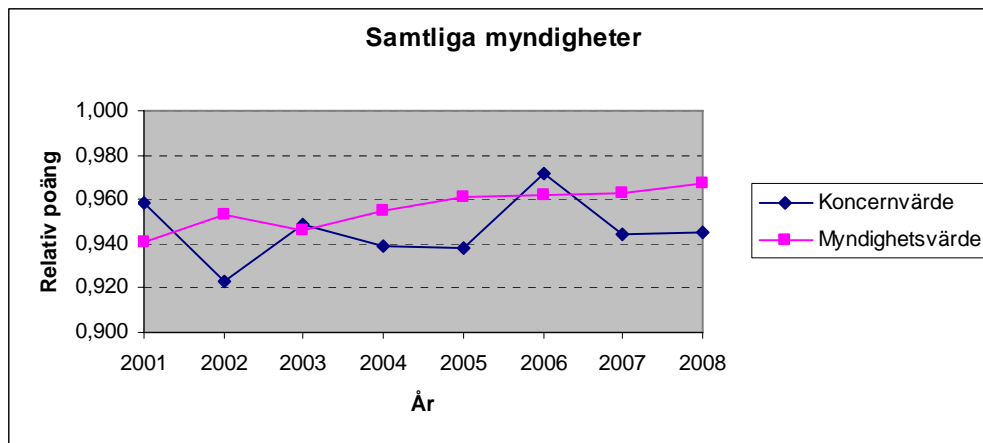
4 Analys av resultatet

4.1 Den relativa poängen för koncern- och myndighetsvärdena

Den relativa poängen mäter graden av efterlevnad av reglerna och är således ett tal mellan 0 och 1. Den relativa poängen för koncernvärdet och myndighetsvärdet⁷ för de åtta senaste räkenskapsåren är:

År	Koncernvärdet	Myndighetsvärdet
2001	0,958	0,941
2002	0,923	0,953
2003	0,949	0,946
2004	0,939	0,955
2005	0,938	0,961
2006	0,972	0,962
2007	0,944	0,963
2008	0,945	0,967

Förändringarna i de relativa poängerna både för koncern- och myndighetsvärdet åskådliggörs i nedanstående graf.



⁷ Frågorna till koncernvärdet och myndighetsvärdet, med kriterier och kommentarer, finns på ESV:s webbplats www.esv.se, under snabbblänken EA-värdering.

4.2 Den relativa poängen för vissa grupper av myndigheter

4.2.1 Myndighetsstorlek räknat efter omsättning

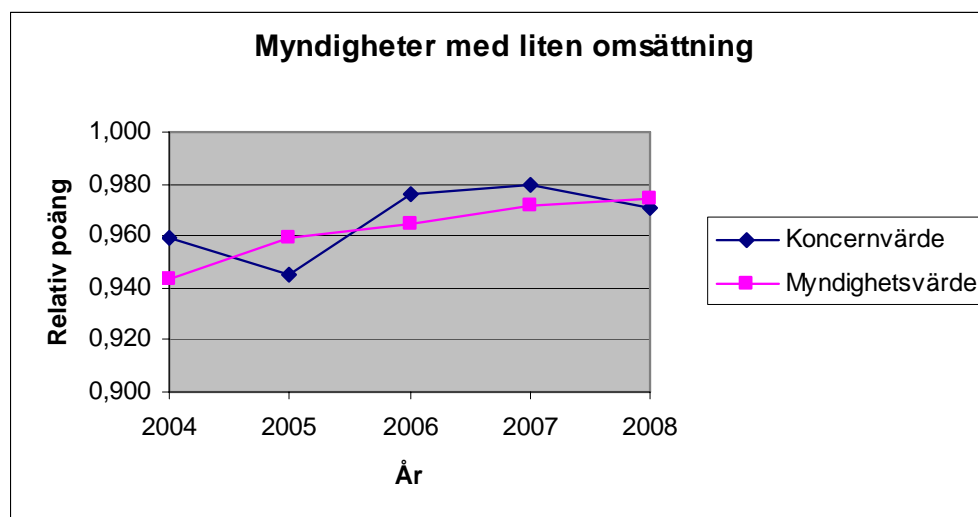
Myndigheterna är indelade i tre grupper efter total omsättningsstorlek. Som liten omsättning räknas här en omsättning som är mindre än 100 Mkr, som stor omsättning räknas en omsättning som är större än 500 Mkr. Däremellan är gruppen av myndigheter med medelstor omsättning. Den genomsnittliga relativa poängen för de senaste fem åren för dessa grupper framgår av följande tabell och graf. ESV har för 2008 undantagit 14 myndigheter som har en verksamhetsomsättning som understiger 10 Mkr och en total omsättning som understiger 150 Mkr, se bilaga 5.

4.2.1.1 Myndigheter med liten omsättning

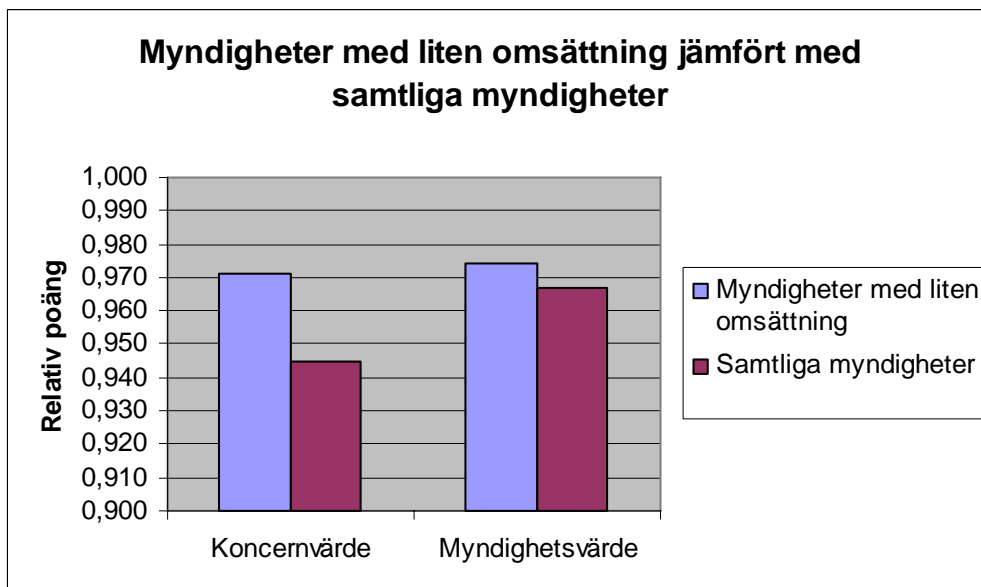
Utfallet för myndigheter med liten omsättning framgår av nedanstående tabell, graf och diagram.

År	Relativ poäng för myndigheter med liten omsättning		Relativ poäng samtliga myndigheter	
	Koncernvärde	Myndighetsvärde	Koncernvärde	Myndighetsvärde
2004	0,959	0,943	0,939	0,955
2005	0,945	0,959	0,938	0,961
2006	0,976	0,965	0,972	0,962
2007	0,980	0,972	0,944	0,963
2008	0,971	0,974	0,945	0,967

Gruppen består avseende 2008 av 49 myndigheter.⁸



⁸ | EA-värderingen motsvarar myndigheter med liten omsättning ca en tredjedel av totala antalet myndigheter som omfattas av EA-värderingen före undantag.

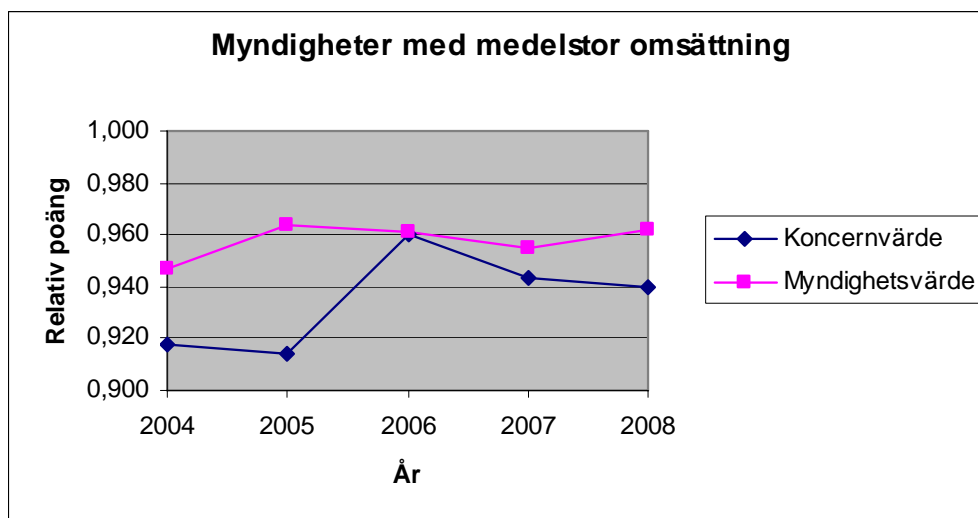


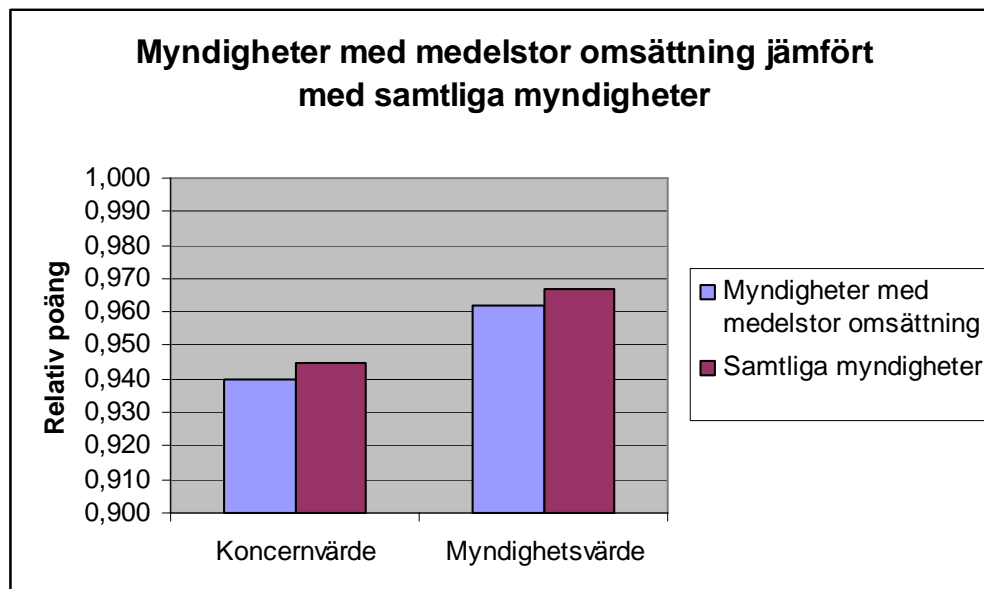
4.2.1.2 Myndigheter med medelstor omsättning

Utfallet för myndigheter med medelstor omsättning framgår av nedanstående tabell, graf och diagram.

År	Relativ poäng för myndigheter med medelstor omsättning		Relativ poäng samtliga myndigheter	
	Koncernvärde	Myndighetsvärde	Koncernvärde	Myndighetsvärde
2004	0,918	0,947	0,939	0,955
2005	0,914	0,964	0,938	0,961
2006	0,960	0,961	0,972	0,962
2007	0,943	0,955	0,944	0,963
2008	0,940	0,962	0,945	0,967

Gruppen består avseende 2008 av 66 myndigheter



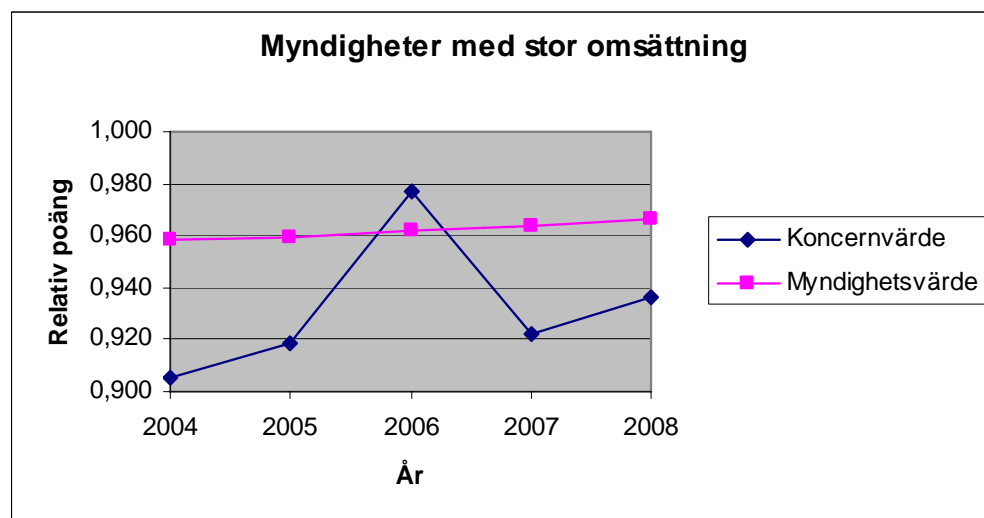


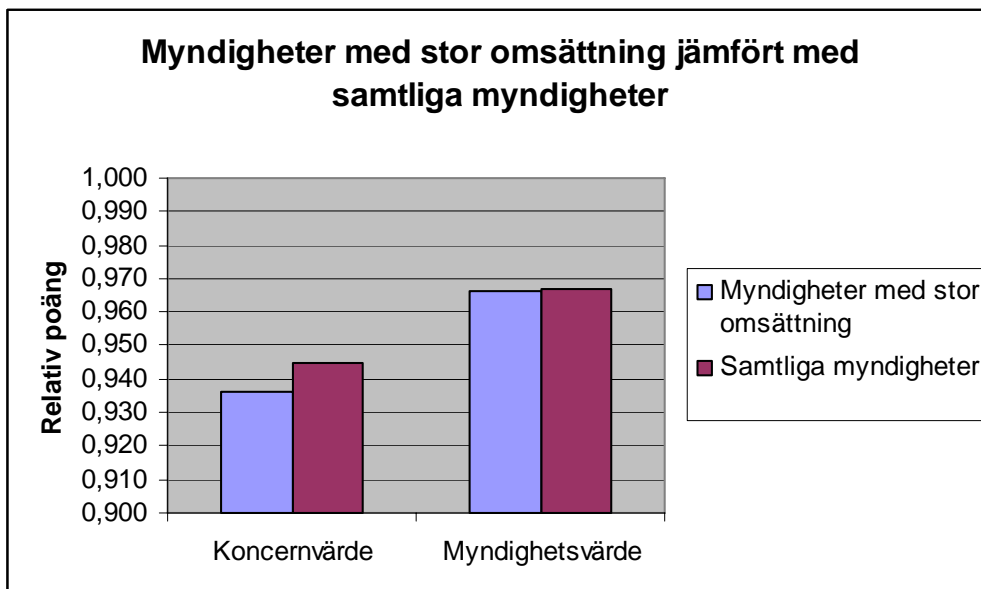
4.2.1.3 Myndigheter med stor omsättning

Utfallet för myndigheter med liten omsättning framgår av nedanstående tabell, graf och diagram.

År	Relativ poäng för myndigheter med stor omsättning		Relativ poäng samtliga myndigheter	
	Koncernvärde	Myndighetsvärde	Koncernvärde	Myndighetsvärde
2004	0,905	0,958	0,939	0,955
2005	0,919	0,959	0,938	0,961
2006	0,977	0,962	0,972	0,962
2007	0,922	0,964	0,944	0,963
2008	0,936	0,966	0,945	0,967

Gruppen består avseende 2008 av 84 myndigheter.



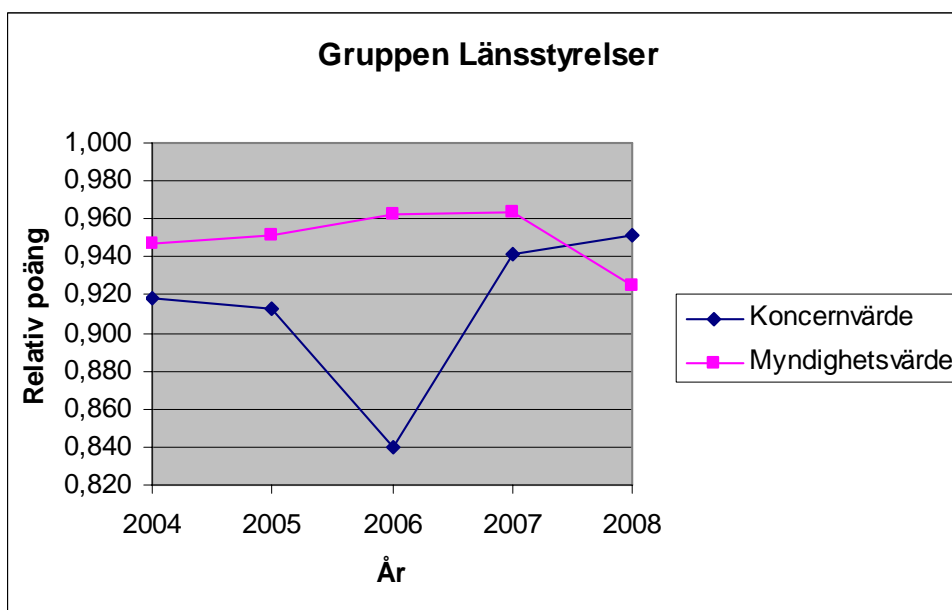


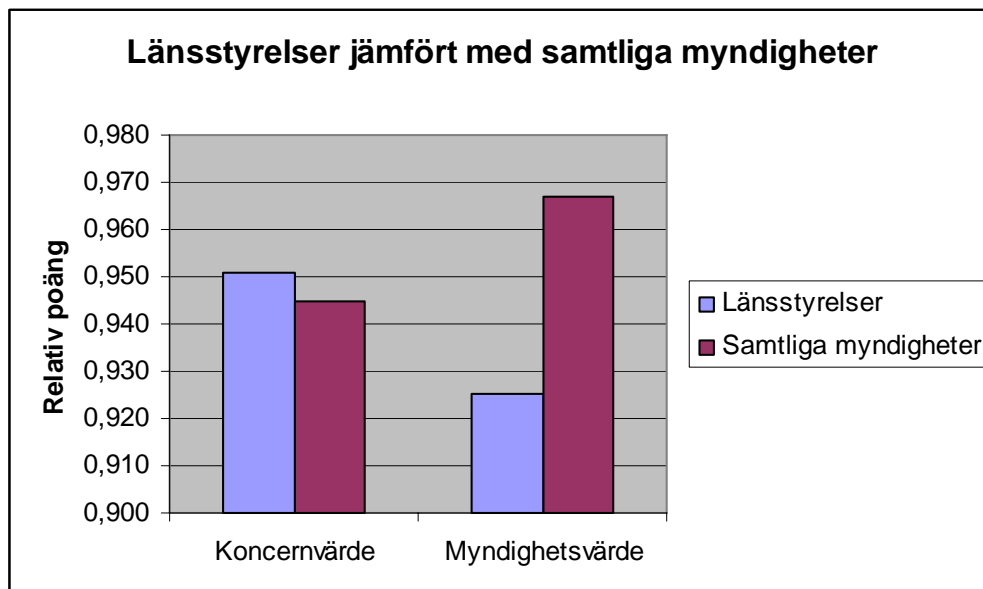
4.2.2 Länsstyrelser

Utfallet för länsstyrelserna framgår av nedanstående tabell och graf.

År	Relativ poäng länsstyrelserna		Relativ poäng samtliga myndigheter	
	Koncernvärde	Myndighetsvärde	Koncernvärde	Myndighetsvärde
2004	0,918	0,947	0,939	0,955
2005	0,913	0,951	0,938	0,961
2006	0,840	0,962	0,972	0,962
2007	0,941	0,964	0,944	0,963
2008	0,951	0,925	0,945	0,967

Gruppen består av 21 myndigheter.



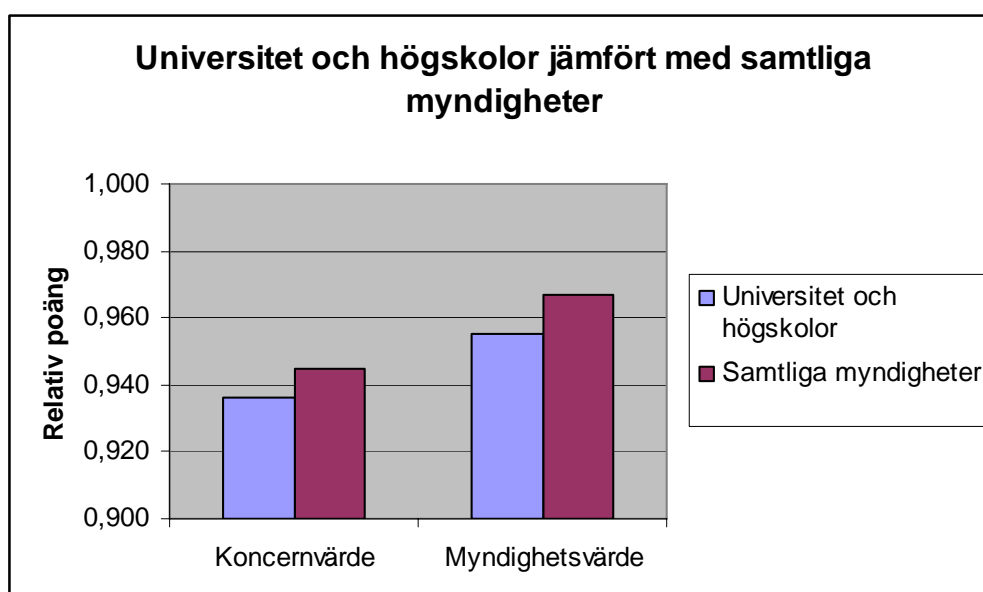


4.2.3 Universitet och högskolor

Den relativa poängen för gruppen Universitet och högskolor (föregående år inom parentes)

Koncernvärdet:	0,936 (0,918)	Samtliga myndigheter 0,945
Myndighetsvärdet:	0,955 (0,948)	Samtliga myndigheter 0,967

Gruppen består av 34 myndigheter.

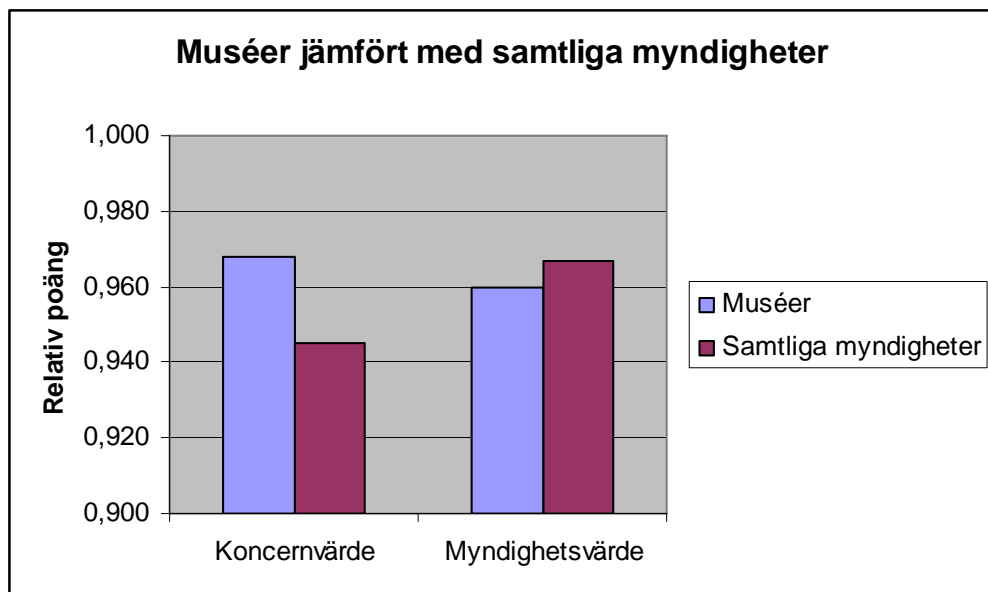


4.2.4 Muséer

Den relativa poängen för gruppen Museer (föregående år inom parentes):

Koncernvärdet:	0,968 (0,973)	Samtliga myndigheter 0,945
Myndighetsvärdet:	0,960 (0,942)	Samtliga myndigheter 0,967

Gruppen består av 13 myndigheter.

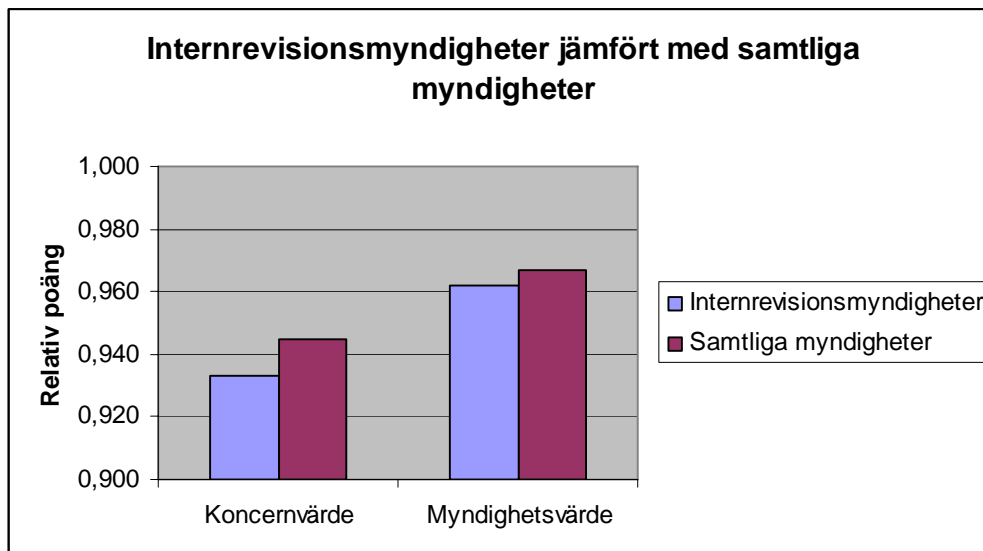


4.2.5 Myndigheter med krav på internrevision

Den relativa poängen för gruppen Myndigheter med krav på internrevision (föregående år inom parentes):

Koncernvärdet:	0,933 (0,907)	Samtliga myndigheter 0,945
Myndighetsvärdet:	0,962 (0,959)	Samtliga myndigheter 0,967

Gruppen består av 54 myndigheter.



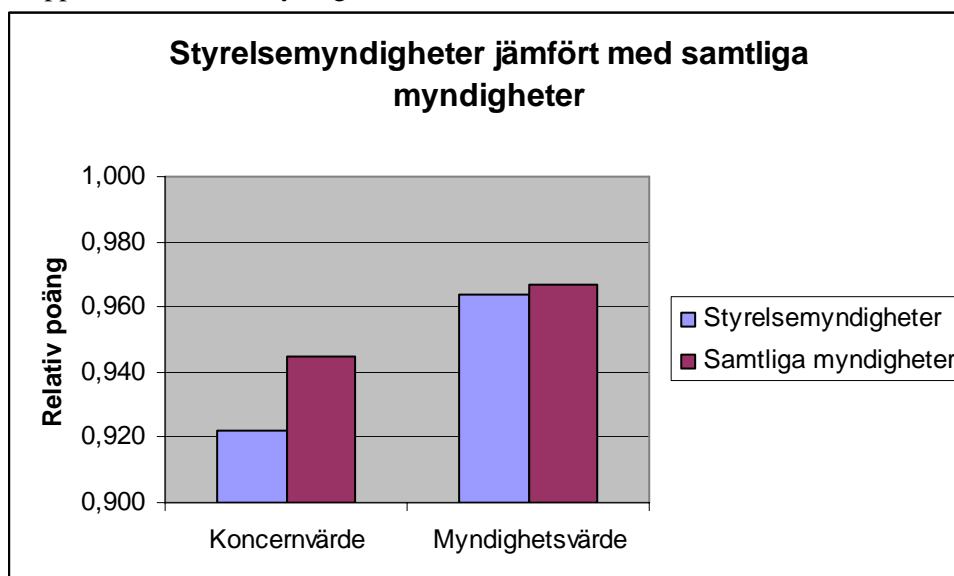
4.2.6 Myndigheter som leds av en styrelse

I gruppen Myndigheter som leds av en styrelse ingår i denna jämförelse inte universitet och högskolor.

Den relativa poängen för gruppen Myndigheter som leds av en styrelse (föregående år inom parentes):

Koncernvärdet:	0,922 (0,927)	Samtliga myndigheter 0,945
Myndighetsvärdet:	0,964 (0,966)	Samtliga myndigheter 0,967

Gruppen består av 31 myndigheter.



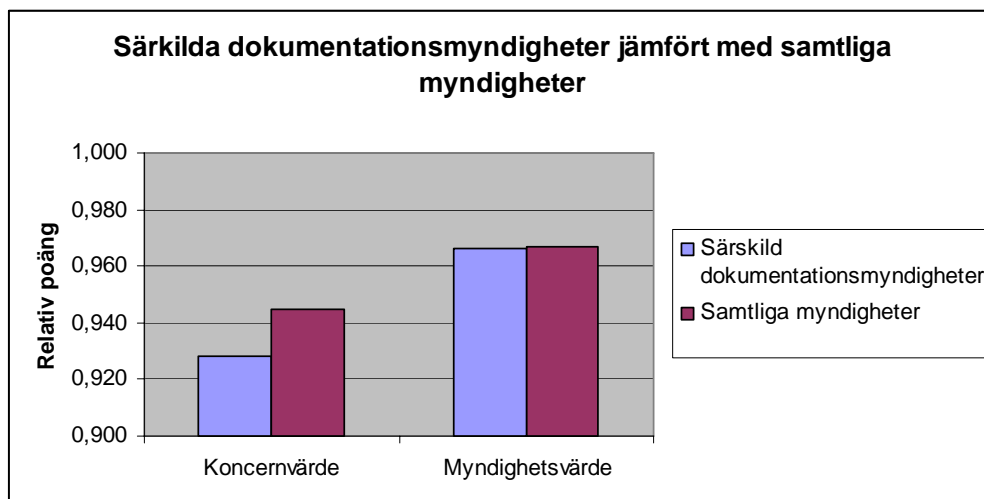
4.2.7 Myndigheter med krav på att lämna särskild dokumentation

De myndigheter som ska lämna särskild dokumentation är myndigheter med stor balansomslutning eller omsättning som är särskilt väsentliga för årsredovisningen i staten. De relativa poängerna för gruppen i jämförelse med de konsoliderade värdena framgår av nedanstående diagram. Kravet att lämna särskild dokumentation återfinns i förordning (2000:605) om årsredovisning och budgetunderlag, föreskrifter till 2 kap., 3 §.

Den relativa poängen för gruppen Myndigheter med krav på att lämna särskild dokumentation (föregående år inom parentes):

Koncernvärdet:	0,928 (0,913)	Samtliga myndigheter 0,945
Myndighetsvärdet:	0,966 (0,963)	Samtliga myndigheter 0,967

Gruppen består av 40 myndigheter.



4.3 Frågor i koncernvärdet med sämst resultat

De frågor som har lägst relativ poäng är

- K12 Rapportering - matrikelföring statlig pensionsrätt 0,746
- K3 Finansiering – avgiftssamråd 0,904
- K8 Statsredovisning - särskild information i årsredovisningen 0,929

Frågorna K3 och K8 är också de två frågor som har den största försämringen sedan föregående år medan K12 har den största förbättringen.

4.4 Kriterier i frågorna till myndighetsvärdet med sämst resultat

Inom myndighetsvärdet mäts i år 123 kriterier varav det är 75 kriterier som inte uppfylls av alla myndigheter. De kriterier som flest antal myndigheter inte uppfyller ingår i frågorna om riskanalys och skadeförebyggande åtgärder, hantering av avtalslicenser samt upphandlingar. Kriterierna är:

- Det är 48 myndigheter som inte uppfyller kriteriet ”Myndigheten har värderat och sammanställt vilka kostnader som staten kan få med hänsyn till de identifierade riskerna”.
- Det är 45 myndigheter som inte uppfyller kriteriet ”Myndigheten har sammanställt resultatet i en aktuell riskanalys”.
- Det är 25 myndigheter som inte uppfyller kriteriet ”Myndigheten har kännedom om och kan beräkna sin riskkostnad”.
- Det är 31 myndigheter som inte uppfyller kriteriet ”Myndigheten har riktlinjer och rutiner som på ett betryggande sätt säkerställer att avtalslicenser betalas för de upphovsrättsligt skyddade datorprogram som används i verksamheten eller som finns på myndighetens datorer”.
- Det är 24 myndigheter som inte uppfyller kriteriet ”Myndigheten har riktlinjer och rutiner som säkerställer att avtalslicenser betalas endast för de upphovsrättsligt skyddade datorprogram som används i myndighetens verksamhet”.
- Det är 25 myndigheter som inte uppfyller kriteriet ”Myndigheten har underrättat ESV när avsteg från de statliga ramavtalen skett och myndigheten har genomfört upphandling, över direktupphandlingsgränsen, på område där statliga ramavtal finns”.

4.5 Utfallet av mätningen om intern styrning och kontroll

Alla myndigheter omfattas av myndighetsförordningens krav om att myndighetens ledning ska säkerställa att det vid myndigheten finns en intern styrning och kontroll som fungerar på ett betryggande sätt. De myndigheter där regeringen beslutat om att en internrevision ska finnas ska också följa den utformning av processen för intern styrning och kontroll som framgår av förordningen om intern styrning och kontroll. I årets EA-värdering består denna grupp av 54 myndigheter. Av dessa myndigheter är det 43 som får svaret ja på frågan om myndigheten har uppfyllt de formella krav som ställs för att kunna säkerställa att det finns en intern styrning och kontroll som fungerar på ett betryggande sätt. Det är 11 myndigheter som får svaret Delvis eller Nej på frågan.

Mätningen avser om myndigheten formellt följer processen omfattande riskanalys och kontrollåtgärder och uppföljning av dessa. Mätningen omfattar också myndighetsledningens bedömning i årsredovisningen om huruvida den interna styrningen och kontrollen vid myndigheten är betryggande. En myndighet som inte följer den formella processen har av den anledningen inte fullt ut följt förordningen om intern styrning och kontroll.

Utfallet av mätningen utvisar en lägre följsamhet till regelverket än utfallet för de flesta övriga frågorna och kriterierna i årets mätning. Erfarenheten visar att utfallet är lägre det första året en mätning sker för att sedan vanligtvis stiga de kommande åren. I detta fall sker mätningen också av nya regler som förutsätter en initialt större arbetsinsats vilket kan vara svårt att hinna med under ett år. En riskanalys ska t.ex. omfatta hela verksamheten och ju mer omfattande verksamhet som myndigheten har desto mer omfattande blir riskanalysen och de kontrollåtgärder som den ger upphov till.

Med ledning av de upplysningar som vissa myndigheter lämnat i årsredovisningen framgår att genomförandet av en fullständig riskanalys och införandet av alla kontrollåtgärder till följd av riskanalysen inte alltid har hunnits med under året. Det är således ESV:s samlade bedömning att många myndigheter inte fullt ut hunnit med att under år 2008 göra alla de aktiviteter som krävs enligt förordningen.

Vad gäller den bedömning som myndighetens ledning ska göra om huruvida den interna styrningen och kontrollen vid myndigheten är betryggande, sker mätningen av att myndigheten har gjort denna bedömning och då med angivande av eventuella brister om så är fallet. Det är 12 myndigheter som har informerat regeringen om att det finns brister.

En jämförelse av gruppen av myndigheter som omfattas av formkraven på processen för intern styrning och kontroll med hela gruppen av myndigheter som omfattas av EA-värderingen görs i avsnitt 4.2.5.

4.6 Rapportering till matrikelföring för statlig pensionsrätt

I år har 131 av 199 myndigheter fått svaret Ja på fråga K12 om rapportering till statlig matrikelföring för statlig pensionsrätt. Dessa myndigheter har lämnat alla

- månadsfiler för PA 03 i tid och lämnat den årliga filen för PA-91 senast 15 januari 2009 samt
- rättat avvisade arbetstagare och avvisade anställningar i Rapport direkt innan nästa månadsleverans (gäller PA 03) och besvarat årlig fellista inom utsatt tid (gäller PA-91)

Det är 35 myndigheter som fick svaret Delvis och 33 myndigheter som fick svaret Nej.

Myndigheter, som är anslutna till statens avtalsförsäkringar, belastas med de försäkringsmässiga kostnaderna för de kollektivavtal som de sluter om pensioner, pensionsersättningar, grupplivsersättningar och personskadeersättningar. Dessa kostnader beräknas utifrån de anställningsuppgifter som levereras till SPV varje månad. Det är därför av stor vikt att dessa uppgifter är korrekta. Även de avgiftsbestämda delarna kan påverkas, då de inbetalda pengarna inte kan placeras för individen, så länge personens anställning är avvisad med felkod. SPV strävar efter att minimera antalet fel som kan uppstå vid överföringen av anställningsuppgifterna. Med korrekta anställningsuppgifter blir den efterföljande hanteringen som att bevilja pensioner och beräkna försäkringsmässiga kostnader mer effektiv. Arbetsgivarna får därmed också en korrekt bild av sina pensionsrelaterade kostnader.

Nedan visas den procentuella fördelningen av svaren för de tre senaste åren.

Svar	2008	2007	2006
Ja	66 %	59 %	64 %
Delvis	17 %	18 %	17 %
Nej	17 %	23 %	19 %

Andelen avvisade felaktigheter som åtgärdats i tid har ökat och är nu hela 92 procent. Detta ger det förbättrade resultatet jämfört med tidigare år.

4.7 Hanteringen av avtalslicenser för datorprogram

Frågan om myndigheten har en betryggande hantering av avtalslicenser för datorprogram består av två kriterier.

- Myndigheten har riktlinjer och rutiner som på ett betryggande sätt säkerställer att avtalslicenser betalas för de upphovsrättsligt skyddade datorprogram som används i verksamheten eller som finns på myndighetens datorer.
- Myndigheten har riktlinjer och rutiner som säkerställer att avtalslicenser betalas endast för de upphovsrättsligt skyddade datorprogram som används i myndighetens verksamhet.

På det första kriteriet har 168 myndigheter (84 %) svarat att det uppfyller kriteriet och på det andra kriteriet har 175 myndigheter (88 %) svarat att det uppfyller kriteriet. Detta ger sammantaget för hela frågan att 165 myndigheter (83 %) har fått svaret Ja, 13 myndigheter (7 %) har fått svaret Delvis och 21 myndigheter (11 %) har fått svaret Nej. Frågan gäller alla de 199 EA-värderade myndigheterna.

För de myndigheter som svarat att de har de efterfrågade riktlinjerna/rutinerna har ESV infortrat diarienummer eller annan identitet. Ett 70-tal myndigheter har meddelat

ESV denna uppgift. Kommentarererna som vissa myndigheter lämnat tyder på att formen på riktlinjerna/rutinerna varierar och att beslutet om dem inte alltid är diariefört. Riktlinjerna kan ha annan identitet och i något fall bygga på praxis och erfarenhet utan att vara dokumenterade.

5 Förändringar och tillägg till nästa års EA-värdering

ESV överväger att i nästa års EA-värdering:

- Omvandla frågan om avtalslicenser från en lös fråga till en skarp fråga, dvs. svaret ska tas med i beräkningen av EA-värdet.

Tillföra ett kriterium om myndigheternas rapportering till den statliga transaktionsdatabasen, TDB, enligt Förordning (2000:606) om myndigheters bokföring, § 21 a-e, och ESV:s föreskrifter till § 21 e.

6 Myndigheternas synpunkter på ekonomiadministrativa regler

I samband med EA-värderingarna har myndigheterna möjlighet att lämna synpunkter på ekonomiadministrativa regler, även de regler som inte direkt ingår i EA-värderingens mätning. I år är det endast en myndighet som har utnyttjat möjligheten att lämna synpunkter på reglerna. I likhet med tidigare år avser synpunkterna de dubbla betalningsflödena samt avstämning av Statsverkets checkräkning. Myndigheten anser att det är mycket tidskrävande att behöva skilja på räntebärande och icke räntebärande betalningsflöden. Eftersom systemstöd saknas görs arbetet manuellt, vilket för myndigheten kan omfatta upp till en halvtidstjänst. Myndigheten uppger också att avstämningen av Statsverkets checkräkning drar mycket resurser. Synpunkter har också framkommit i ESV:s dialog med myndigheterna i samband med kvalitetssäkringen av myndigheterna svar. Synpunkterna tas om hand i ESV:s arbete med att meddela föreskrifter. Vad gäller synpunkterna på dubbla betalningsflöden se ESV:s delrapport Utvecklad finansiell styrning, 2009:3, som bl.a. har förslag till vissa förändringar som gäller dubbla betalningsflöden

Bilaga 1: Av ESV fastställda EA-värden

Myndighet	EA-värde
Affärsverket svenska kraftnät	AA
Allmänna reklamationsnämnden	AA
Arbetsdomstolen	AA
Arbetsförmedlingen	BA
Arbetsgivarverket	AA
Arbetsmiljöverket	AA
Arkitekturmuseet	AA
Banverket	BA
Barnombudsmannen	AA
Blekinge tekniska högskola	BA
Bolagsverket	AA
Boverket	AA
Brottsförebyggande rådet	AA
Brottsoffermyndigheten	AA
Centrala studiestödsnämnden	AA
Danshögskolan	AA
Datainspektionen	AA
Domstolsverket	BA
Dramatiska institutet	CA
Ekobrottsmyndigheten	AA
Ekonomistyrningsverket	BA
Elsäkerhetsverket	AA
Energimarknadsinspektionen	AA
Exportkreditnämnden	CA
Fastighetsmäklarnämnden	BA
Finansinspektionen	AA
Fiskeriverket	BA
Folke Bernadotteakademin	BA
Forskningsrådet för arbetsliv och socialvetenskap	BA
Forskningsrådet för miljö, areella näringar och samhällsbyggande	AA
Fortifikationsverket	BA
Forum för levande historia	AA
Försvarets materielverk	BA
Försvarets radioanstalt	AA
Försvvarshögskolan	BA
Försvarsmakten	BA
Försäkringskassan	BA
Granskningsnämnden för radio och TV	AA
Gymnastik och Idrottshögskolan	BA
Göteborgs universitet	AA
Hälso- och sjukvårdens ansvarsnämnd	BA
Högskolan Dalarna	AA
Högskolan i Borås	BA
Högskolan i Gävle	AA
Högskolan i Halmstad	AA

Myndighet	EA-värde
Högskolan i Kalmar	AA
Högskolan i Skövde	BB
Högskolan Kristianstad	BB
Högskolan på Gotland	BB
Högskolan Väst	AA
Högskoleverket	AA
Inspektionen för arbetslöshetsförsäkringen	AA
Inspektionen för strategiska produkter	AA
Institutet för arbetsmarknadspolitisk utvärdering	AA
Institutet för rymdfysik	AA
Institutet för språk och folkminnen	BB
Institutet för utvärdering av internationellt utvecklingssamarbete	AA
Internationella programkontoret för utbildningsområdet	AA
Justitiekanslern	AA
Kammarkollegiet	AA
Karlstads universitet	BA
Karolinska institutet	AA
Kemikalieinspektionen	BA
Kommerskollegium	AA
Konjunkturinstitutet	AA
Konkurrensverket	AA
Konstfack	AA
Konstnärsnämnden	BA
Konsumentverket	AA
Kriminalvårdsverket	AB
Kronofogdemyndigheten	AA
Kungl. biblioteket	BA
Kungl. Konsthögskolan	BA
Kungl. Musikhögskolan i Stockholm	AA
Kungl. Tekniska högskolan	BA
Kustbevakningen	AA
Lantmäteriet	BA
Linköpings universitet	BA
Livruskammaren och Skoklosters slott med Stiftelsen Hallwylska museet	AA
Livsmedelsverket	BA
Lotteriinspektionen	BA
Luffartsverket	BA
Luleå tekniska universitet	AA
Lunds universitet	AA
Läkemedelsverket	AA
Länsstyrelsen i Blekinge län	AB
Länsstyrelsen i Dalarnas län	AA
Länsstyrelsen i Gotlands län	BA
Länsstyrelsen i Gävleborgs län	AA
Länsstyrelsen i Hallands län	AA

Myndighet	EA-värde
Länsstyrelsen i Jämtlands län	BA
Länsstyrelsen i Jönköpings län	AA
Länsstyrelsen i Kalmar län	BA
Länsstyrelsen i Kronobergs län	BA
Länsstyrelsen i Norrbottens län	AA
Länsstyrelsen i Skåne län	BA
Länsstyrelsen i Stockholms län	BA
Länsstyrelsen i Södermanlands län	AA
Länsstyrelsen i Uppsala län	BA
Länsstyrelsen i Värmlands län	AA
Länsstyrelsen i Västerbottens län	AA
Länsstyrelsen i Västernorrlands län	BA
Länsstyrelsen i Västmanlands län	AA
Länsstyrelsen i Västra Götalands län	AA
Länsstyrelsen i Örebro län	AA
Länsstyrelsen i Östergötlands län	AA
Malmö Högskola	BA
Medlingsinstitutet	AA
Migrationsverket	AA
Mittuniversitetet	AA
Moderna museet	AA
Myndigheten för handikappolitisk samordning	AA
Myndigheten för internationella adoptionsfrågor	AA
Myndigheten för kvalificerad yrkesutbildning	AA
Myndigheten för utländska investeringar i Sverige (ISA)	AA
Mälardalens högskola	AA
Nationalmuseum med Prins Eugens Waldemarsudde	AA
Naturhistoriska riksmuseet	AA
Naturvårdsverket	BA
Nordiska Afrikainstitutet	AA
Operahögskolan i Stockholm	AA
Patent- och registreringsverket	AA
Patentbesvärsrätten	AA
Polarforskningssekretariatet	AA
Polisväsendet	BA
Post- och telestyrelsen	AA
Premiepensionsmyndigheten	AA
Presstödsnämnden	AA
Radio- och TV- verket	AA
Regeringskansliet	AA
Revisorsnämnden	AA
Riksantikvarieämbetet	CB
Riksarkivet	AA
Riksgäldskontoret	AA
Rikstrafiken	BA
Riksutställningar	BA
Rymdstyrelsen	AA
Rådet för Europeiska socialfonden i Sverige	BB
Rättsmedicinalverket	BA
Sameskolstyrelsen	BB

Myndighet	EA-värde
Sametinget	BB
Sjöfartsverket	AA
Skatteverket	AA
Skogsstyrelsen	BA
Smittskyddsinstitutet	AA
Socialstyrelsen	BA
Statens beredning för medicinsk utvärdering	AA
Statens bostadskreditnämnd	AA
Statens energimyndighet	AA
Statens fastighetsverk	AA
Statens folkhälsoinstitut	AA
Statens försvarshistoriska museer	AA
Statens geotekniska institut	AA
Statens haverikommission	AA
Statens historiska museer	BB
Statens institut för kommunikationsanalys	AA
Statens institutionsstyrelse	AA
Statens jordbruksverk	BA
Statens järnvägar	AA
Statens konstråd	AA
Statens kulturråd	BA
Statens maritima museer	BB
Statens museer för världskultur	AA
Statens musiksamlingar	AA
Statens pensionsverk	BA
Statens skolverk	AA
Statens veterinärmedicinska anstalt	BA
Statens väg- och transportforskningsinstitut	AA
Statistiska centralbyrån	AA
Statskontoret	AA
Stockholms universitet	AA
Styrelsen för ackreditering och teknisk kontroll	AA
Styrelsen för internationellt utvecklingssamarbete	CA
Svenska institutet	AA
Svenska institutet för europapolitiska studier	AA
Sveriges geologiska undersökning	AA
Sveriges lantbruksuniversitet	AB
Sveriges meteorologiska och hydrologiska institut	AA
Säkerhets- och integritetsskyddsnämnden	AA
Säkerhetspolisen	BA
Södertörns högskola	BA
Talboks- och punktskriftsbiblioteket	AA
Tandvårds- och läkemedelsförmånsverket	AA
Teaterhögskolan i Stockholm	BA
Totalförsvarets forskningsinstitut	AA
Totalförsvarets pliktverk	AA
Tullverket	AB
Umeå universitet	BA
Ungdomsstyrelsen	AA
Uppsala universitet	BA

Myndighet	EA-värde
Valmyndigheten	AA
Verket för högskoleservice	BB
Verket för innovationssystem	AA
Vetenskapsrådet	AA
Vägverket	BA
Växjö universitet	AA
Åklagarmyndigheten	AA
Örebro universitet	AA
Överklagandenämnden för studiestöd	AA

Bilaga 2: Relativ poäng för koncern- och myndighetsvärdena

Myndighet	Relativ poäng	
	KV	MV
Affärsverket svenska kraftnät	0,944	0,962
Allmänna reklamationsnämnden	1,000	0,981
Arbetsdomstolen	1,000	0,960
Arbetsförmedlingen	0,923	1,000
Arbetsgivarverket	1,000	1,000
Arbetsmiljöverket	0,958	1,000
Arkitekturmuseet	1,000	0,962
Banverket	0,923	1,000
Barnombudsmannen	1,000	0,981
Blekinge tekniska högskola	0,818	0,920
Bolagsverket	0,962	0,981
Boverket	1,000	1,000
Brottsförebyggande rådet	1,000	0,980
Brottsoffermyndigheten	1,000	1,000
Centrala studiestödsnämnden	0,962	0,963
Danshögskolan	1,000	0,981
Datainspektionen	1,000	1,000
Domstolsverket	0,917	1,000
Dramatiska institutet	0,727	0,981
Ekobrottsmyndigheten	0,950	0,962
Ekonomistyrningsverket	0,909	0,981
Elsäkerhetsverket	1,000	1,000
Energimarknadsinspektionen	1,000	0,942
Exportkreditnämnden	0,571	0,940
Fastighetsmäklarnämnden	0,923	0,962
Finansinspektionen	1,000	0,981
Fiskeriverket	0,808	0,926
Folke Bernadotteakademien	0,909	0,981
Forskningsrådet för arbetsliv och socialvetenskap	0,900	1,000
Forskningsrådet för miljö, areella näringar och samhällsbyggande	0,955	1,000
Fortifikationsverket	0,923	0,962
Forum för levande historia	1,000	1,000
Försvarets materielverk	0,864	0,926
Försvarets radioanstalt	1,000	0,960
Försvvarshögskolan	0,909	0,942
Försvarmakten	0,917	0,926
Försäkringskassan	0,923	0,963
Granskningsnämnden för radio och TV	1,000	0,960
Gymnastik och Idrottshögskolan	0,909	0,981
Göteborgs universitet	0,955	0,981
Hälso- och sjukvårdens ansvarsnämnd	0,900	0,958
Högskolan Dalarna	1,000	0,942
Högskolan i Borås	0,909	0,923
Högskolan i Gävle	1,000	0,981

Myndighet	Relativ poäng	
	KV	MV
Högskolan i Halmstad	1,000	0,923
Högskolan i Kalmar	0,955	0,981
Högskolan i Skövde	0,818	0,885
Högskolan Kristianstad	0,818	0,885
Högskolan på Gotland	0,818	0,885
Högskolan Väst	1,000	0,962
Högskoleverket	0,955	0,962
Inspektionen för arbetslöshetsförsäkringen	1,000	1,000
Inspektionen för strategiska produkter	1,000	1,000
Institutet för arbetsmarknadspolitisk utvärdering	0,955	1,000
Institutet för rymdfysik	1,000	1,000
Institutet för språk och folkminnen	0,900	0,904
Institutet för utvärdering av internationellt utvecklingssamarbete	0,950	0,909
Internationella programkontoret för utbildningsområdet	1,000	0,980
Justitiekanslern	1,000	0,978
Kammarkollegiet	1,000	1,000
Karlstads universitet	0,909	0,944
Karolinska institutet	1,000	0,963
Kemikalieinspektionen	0,923	0,981
Kommerskollegium	0,950	0,962
Konjunkturinstitutet	0,955	1,000
Konkurrensverket	1,000	0,942
Konstfack	1,000	0,962
Konstnärsnämnden	0,864	0,960
Konsumtverket	1,000	1,000
Kriminalvårdsverket	0,958	0,870
Kronofogdemyndigheten	1,000	0,944
Kungl. biblioteket	0,900	1,000
Kungl. Konsthögskolan	0,800	0,981
Kungl. Musikhögskolan i Stockholm	0,955	0,885
Kungl. Tekniska högskolan	0,909	0,944
Kustbevakningen	1,000	0,962
Lantmäteriet	0,885	0,981
Linköpings universitet	0,909	0,944
Livruskammaren och Skoklosters slott med Stiftelsen Hallwylska museet	1,000	0,981
Livsmedelsverket	0,909	0,942
Lotteriinspektionen	0,885	0,942
Luffartsverket	0,833	0,978
Luleå tekniska universitet	1,000	0,981
Lunds universitet	0,955	0,944
Läkemedelsverket	1,000	0,960
Länsstyrelsen i Blekinge län	0,955	0,865
Länsstyrelsen i Dalarnas län	0,958	0,923
Länsstyrelsen i Gotlands län	0,864	0,962
Länsstyrelsen i Gävleborgs län	1,000	0,942
Länsstyrelsen i Hallands län	0,958	1,000

Myndighet	Relativ poäng	
	KV	MV
Länsstyrelsen i Jämtlands län	0,875	0,944
Länsstyrelsen i Jönköpings län	0,955	0,981
Länsstyrelsen i Kalmar län	0,909	0,904
Länsstyrelsen i Kronobergs län	0,909	0,981
Länsstyrelsen i Norrbottens län	0,958	0,926
Länsstyrelsen i Skåne län	0,917	0,926
Länsstyrelsen i Stockholms län	0,917	1,000
Länsstyrelsen i Södermanlands län	1,000	0,981
Länsstyrelsen i Uppsala län	0,864	0,981
Länsstyrelsen i Värmlands län	1,000	0,962
Länsstyrelsen i Västerbottens län	1,000	0,944
Länsstyrelsen i Västernorrlands län	0,909	0,942
Länsstyrelsen i Västmanlands län	1,000	0,981
Länsstyrelsen i Västra Götalands län	0,962	0,926
Länsstyrelsen i Örebro län	0,958	1,000
Länsstyrelsen i Östergötlands län	0,955	1,000
Malmö Högskola	0,833	0,963
Medlingsinstitutet	0,950	1,000
Migrationsverket	1,000	0,944
Mittuniversitetet	1,000	0,963
Moderna museet	0,955	0,981
Myndigheten för handikappolitisk samordning	1,000	0,981
Myndigheten för internationella adoptionsfrågor	0,950	1,000
Myndigheten för kvalificerad yrkesutbildning	0,955	1,000
Myndigheten för utländska investeringar i Sverige (ISA)	1,000	0,980
Mälardalens högskola	1,000	0,963
Nationalmuseum med Prins Eugens Waldemarsudde	0,955	0,923
Naturhistoriska riksmuseet	1,000	0,942
Naturvårdsverket	0,885	0,981
Nordiska Afrikainstitutet	1,000	0,938
Operahögskolan i Stockholm	1,000	0,960
Patent- och registreringsverket	1,000	0,980
Patentbesvärslåden	1,000	1,000
Polarforskningssekreterariatet	1,000	0,962
Polisväsendet	0,923	0,963
Post- och telestyrelsen	1,000	0,923
Premiepensionsmyndigheten	1,000	0,962
Presstödsnämnden	1,000	1,000
Radio- och TV- verket	1,000	1,000
Regeringskansliet	0,962	1,000
Revisorsnämnden	1,000	0,960
Riksantikvarieämbetet	0,458	0,846
Riksarkivet	1,000	0,923
Riksgäldskontoret	0,955	0,907
Rikstrafiken	0,909	1,000
Riksställningar	0,909	0,962
Rymdstyrelsen	0,955	0,958
Rådet för Europeiska socialfonden i Sverige	0,875	0,907
Rättsmedicinalverket	0,773	0,962

Myndighet	Relativ poäng	
	KV	MV
Sameskolstyrelsen	0,909	0,904
Sametinget	0,864	0,846
Sjöfartsverket	0,944	0,978
Skatteverket	0,962	0,963
Skogsstyrelsen	0,808	0,889
Smittskyddsinstitutet	0,955	0,981
Socialstyrelsen	0,923	0,962
Statens beredning för medicinsk utvärdering	0,950	0,980
Statens bostadskreditnämnd	1,000	1,000
Statens energimyndighet	1,000	1,000
Statens fastighetsverk	0,962	1,000
Statens folkhälsoinstitut	0,955	1,000
Statens försvarshistoriska museer	1,000	1,000
Statens geotekniska institut	1,000	0,981
Statens haverikommission	1,000	0,980
Statens historiska museer	0,909	0,827
Statens institut för kommunikationsanalys	0,950	1,000
Statens institutionsstyrelse	0,958	0,981
Statens jordbruksverk	0,923	1,000
Statens järnvägar	0,917	0,952
Statens konstråd	1,000	0,962
Statens kulturråd	0,864	0,963
Statens maritima museer	0,864	0,904
Statens museer för världskultur	1,000	0,923
Statens musiksamlingar	1,000	0,981
Statens pensionsverk	0,885	0,963
Statens skolverk	1,000	0,963
Statens veterinärmedicinska anstalt	0,909	0,962
Statens väg- och transportforskningsinstitut	1,000	0,940
Statistiska centralbyrån	1,000	0,942
Statskontoret	1,000	1,000
Stockholms universitet	0,955	1,000
Styrelsen för ackreditering och teknisk kontroll	1,000	0,981
Styrelsen för internationellt utvecklingssamarbete	0,769	0,926
Svenska institutet	1,000	1,000
Svenska institutet för europapolitiska studier	1,000	1,000
Sveriges geologiska undersökning	0,962	0,981
Sveriges lantbruksuniversitet	1,000	0,870
Sveriges meteorologiska och hydrologiska institut	0,955	0,942
Säkerhets- och integritetsskyddsmyndigheten	1,000	1,000
Säkerhetspolisen	0,857	0,957
Södertörns högskola	0,909	1,000
Talboks- och punktskriftsbiblioteket	1,000	1,000
Tandvårds- och läkemedelsförmånsverket	1,000	0,940
Teaterhögskolan i Stockholm	0,909	1,000
Totalförsvarets forskningsinstitut	0,955	0,981
Totalförsvarets pliktverk	0,955	0,923
Tullverket	1,000	0,907
Umeå universitet	0,909	0,963
Ungdomsstyrelsen	1,000	1,000
Uppsala universitet	0,909	1,000

Myndighet	Relativ poäng	
	KV	MV
Valmyndigheten	1,000	1,000
Verket för högskoleservice	0,909	0,885
Verket för innovationssystem	1,000	0,981
Vetenskapsrådet	1,000	1,000
Vägverket	0,917	0,926
Växjö universitet	0,955	0,981
Åklagarmyndigheten	0,950	0,981
Örebro universitet	1,000	1,000
Överklagandenämnden för studiestöd	0,950	1,000

Bilaga 3: Koncernvärdet; Svarsstatistik med relativ poäng per fråga

Koncernvärdet: Antal svar och relativ poäng per fråga

Svarsalternativet ”ej tillämpligt” är här borträknat ur basen för procentberäkningen. Tabellen visar således den procentuella fördelningen av svaren Ja och Ja*⁹, Delvis samt Nej för de myndigheter för vilka frågan (rutinen/företeelsen) gäller.

Fråga		Ja/Ja*		Delvis		Nej		Relativ poäng	Antal myndigheter för vilka frågan gäller
		Antal	%	Antal	%	Antal	%		
K 1	Finansiering - anslagsutrymme	194	99	1	1	1	1	0,992	196
K 2	Finansiering - låneram och kreditram	186	96	3	2	5	3	0,966	194
K 3	Finansiering - avgiftssamråd	132	90	0	0	14	10	0,904	146
K 4	Statsredovisning - anslag och inkomstitlar	189	96	4	2	3	2	0,974	196
K 5	Statsredovisning - resultat- och balansräkningarna	181	92	14	7	1	1	0,959	196
K 6	Statsredovisning - realekonomisk rapportering	192	99	1	1	1	1	0,992	194
K 7	Statsredovisning - motpartsredovisning	190	97	4	2	2	1	0,980	196
K 8	Statsredovisning - särskild information i årsredovisningen	171	87	24	12	2	1	0,929	197
K 9	Betalningar - avstämningar betalning-bokföring	180	93	13	7	1	1	0,961	194
K 10	Rapportering - budgetprognoser	51	94	2	4	1	2	0,963	54
K 11	Rapportering - inkomstliggare	52	93	4	7	0	0	0,964	56
K 12	Rapportering - matrikelföring statlig pensionsrätt	131	66	35	18	33	17	0,746	199
K 13	Revision - revisionsberättelse och revisorsintyg samt yttrande	193	97	3	2	3	2	0,977	199

⁹ Ja* innebär att myndigheten, vad gäller denna fråga, ej är granskad i EA-värderingen detta räkenskapsår, men ändå fått svaret Ja vid beräkningen av EA-värdet och den relativa poängen.

Bilaga 4: Myndighetsvärdet; Svarsstatistik med relativ poäng per fråga

Myndighetsvärdet: Antal svar och relativ poäng per fråga

Svarsalternativet "ej tillämpligt" är här borträknat ur basen för procentberäkningen.

Tabellen visar således den procentuella fördelningen av svaren Ja, Delvis och Nej för de myndigheter för vilka frågan (rutinen/företeelsen) gäller.

Fråga		Ja		Delvis		Nej		Relativ poäng	Antal myndigheter för vilka frågan gäller
		Antal	%	Antal	%	Antal	%		
M 1	Finansiering - budgetunderlag	193	99	2	1	0	0	0,995	195
M 2	Finansiering - anslag	185	98	4	2	0	0	0,989	189
M 3	Finansiering - avgifter	189	98	4	2	0	0	0,990	193
M 4	Finansiering - fordringsrutin	179	92	15	8	1	1	0,956	195
M 5	Finansiering - lån och räntekontokredit	194	99	1	1	1	1	0,992	196
M 6	Betalning - medelskontroll	190	95	9	5	0	0	0,977	199
M 7	Redovisning - kundfordringar	183	97	4	2	2	1	0,979	189
M 8	Redovisning - redovisningsprinciper	199	100	0	0	0	0	1,000	199
M 9	Redovisning - anläggningstillgångar	168	84	31	16	0	0	0,922	199
M 10	Redovisning - leverantörsfakturarutin	194	97	5	3	0	0	0,987	199
M 11	Redovisning - skatter inkl. arbetsgivaravgift	178	89	21	11	0	0	0,947	199
M 12	Redovisning - ingående moms	189	97	5	3	0	0	0,987	194
M 13	Redovisning - intäkter och kostnader samt tillgångar och skulder	195	98	4	2	0	0	0,990	199
M 14	Redovisning - avgifter	169	97	5	3	1	1	0,980	175
M 15	Redovisning - bokföring	197	99	2	1	0	0	0,995	199
M 16	Redovisning - verifieringskedja	197	99	2	1	0	0	0,995	199
M 17	Redovisning - redovisningsdokument	195	98	4	2	0	0	0,990	199
M 18	Redovisning - resultatredovisning	191	98	4	2	0	0	0,990	195

Fråga	Ja		Delvis		Nej		Relativ poäng	Antal myndigheter för vilka frågan gäller	
	Antal	%	Antal	%	Antal	%			
M 19	Redovisning - system-dokumentation	196	98	2	1	1	1	0,990	199
M 20	Redovisning - elektronisk fakturahantering	183	93	12	6	1	1	0,964	196
M 21	Upphandling	159	80	39	20	0	0	0,902	198
M 22	Riskhantering - riskanalys och skadeförebyggande åtgärder	125	63	51	26	21	11	0,764	197
M 23	Förvaltning - intern styrning och kontroll för internrevisionsmyndigheter	43	80	7	13	4	7	0,861	54
M 24	Förvaltning - hantering av avtalslicenser	165	83	13	7	21	11	0,862	199
M 25	Övrigt - exp. av ÅRS, delårsrapport, budgetunderlag m.m.	191	96	8	4	0	0	0,980	199
M 26	Övrigt - arkivförteckning	181	91	13	7	5	3	0,942	199
M 27	Övrigt - beslut och undertecknande samt åtgärder vid oren revisionsberättelse	197	99	1	1	1	1	0,992	199

Bilaga 5: Myndigheter som undantagits från EA-värdering

Myndighet	Undantagskriterium
Bokföringsnämnden	1
Centrala etikprövningsnämnden	1
Finanspolitiska rådet	1
Gentekniknämnden	1
Glesbygdsverket	2
Institutet för tillväxtpolitiska studier	2
Kärnavfallsfonden	5
Marknadsdomstolen	1
Nämnden för statligt stöd till trossamfund	1
Regionala etikprövningsnämnden i Göteborg	1
Regionala etikprövningsnämnden i Linköping	1
Regionala etikprövningsnämnden i Lund	1
Regionala etikprövningsnämnden i Stockholm	1
Regionala etikprövningsnämnden i Umeå	1
Regionala etikprövningsnämnden i Uppsala	1
Specialpedagogiska skolmyndigheten	3
Statens biografbyrå	1
Statens skolinspektion	3
Statens va-nämnd	1
Strålsäkerhetsmyndigheten	3
Verket för näringslivsutveckling	2

Antal myndigheter: 21

Undantagskriterier

- 1: Liten omsättning under räkenskapsåret, här definierat som mindre än 10 Mkr i verksamhetsomsättning och mindre än 150 Mkr i total omsättning (14 st).
- 2: Beslut finns om att myndigheten ska upphöra. Som beslut räknas här också förslag i budgetpropositionen (3 st).
- 3: Nybildad myndighet som inte har haft verksamhet hela räkenskapsåret 2008 (3 st)
- 4: Myndighet som under räkenskapsåret har genomgått större ombildning genom ny instruktion eller annat regeringsbeslut (- st).
- 5: Myndighet som i regleringsbrevet, eller genom annat regeringsbeslut, har sin ekonomiadministration förlagd till annan myndighet (1 st).

ESV utvecklar och förvaltar en effektiv ekonomisk styrning av staten.
Vi tar fram bra beslutsunderlag för den ekonomiska politiken.
Vi skapar goda förutsättningar för regering och riksdag till en tydlig och effektiv styrning av statliga myndigheter.
Vi säkerställer god tillgång för myndigheterna till bra metoder och effektivt stöd i sin verksamhetsstyrning
ESV har bred och djup kompetens och arbetar i nära samverkan med Regeringskansliet och myndigheterna.