

Rapport

Underlag till statens finansiella sparande

2019 kvartal 1



EKONOMISTYRNINGSVERKET

Publikationen kan laddas ner
från ESV:s webbplats esv.se.

Datum: 2019-05-16

Dnr: 2019-00353

ESV-nr: 2019:27

Copyright: ESV

Rapportansvarig: Annika Näsvall Åhman

Förord

ESV producerar nationalräkenskapsinformation för staten, underlag till statens finansiella sparande (UFS). Utgångspunkten för beräkningarna är de regler, definitioner och klassificeringar som gäller för de 28 medlemsländerna i EU.

Resultatet av beräkningarna ligger till grund för nationalräkenskapsberäkningarna vid Statistiska centralbyrån, SCB, och används till ekonomisk analys. Resultatet används också vid beräkningen av EU-avgifter och uppföljningen av EU-ländernas ekonomiska situation. Det finansiella sparandet används även för uppföljning av konvergenskriterierna¹.

Beräkningarna görs kvartalsvis och resultatet publiceras knappt två månader efter utgången kvartal.

¹ Konvergenskriterierna innefattar krav om prisstabilitet, sunda och hållbara offentliga finanser och stabil växelkurs.

Innehåll

1	Kontaktinformation	5
2	Sammanfattning	6
2.1	Inkomsterna ökade med 4 miljarder det första kvartalet	7
2.2	Utgifterna ökade med 11 miljarder	7
3	Revideringar	8
4	Analys av inkomster	10
4.1	Inkomsterna ökade med 4 miljarder kronor	10
5	Analys av utgifter	15
5.1	Sociala naturaförmåner fortsatte minska	15
5.2	Ökade omkostnader för konsumtion	15
	Hyrorna ökade 6 procent	16
	Myndigheterna minskade aktiveringen av material	16
5.1	Löner och sociala avgifter ökade	17
	Lönerna ökade	17
	Sociala avgifter ökade	18
5.2	Myndigheternas försäljning ökade	18
5.3	Investeringar ökade	18
	Militära investeringar ökade	18
5.4	Räntorna ökade	19
	Övriga räntekostnader	19
6	Löpande transfereringar	20
6.1	Löpande transfereringar till utlandet ökade	20
	EU-avgiften ökade	20
6.2	Löpande transfereringar inom Sverige ökade	21
	Stöd till företagssektorn ökade	21
	Löpande transfereringar till primärkommuner	21
	Löpande transfereringar till hushållssektorn ökade	25
	Löpande transfereringar till ålderspensionssystemet ökade	28
6.1	Kapitaltransfereringar inom Sverige	28

1 Kontaktinformation

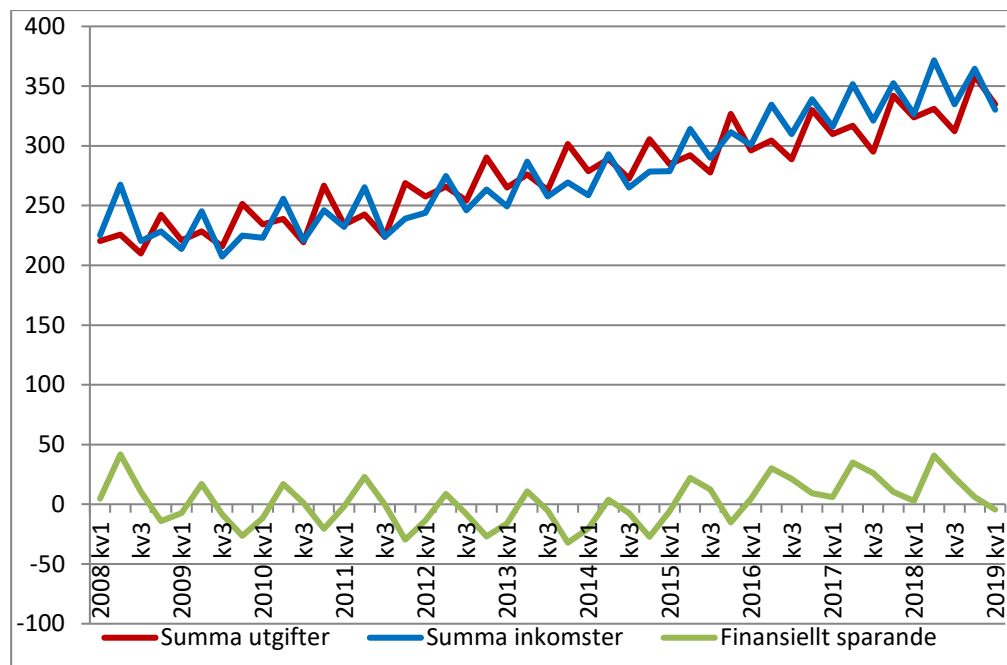
<i>Ansvarig</i>	<i>Telefon</i>
Mikael Marelius Fortifikationsverket Försvarets materielverk Försvarmakten Trafikverket Socialstyrelsen Skatteverket Skogsstyrelsen Statens fastighetsverk Statens tjänstepensionsverk Tullverket	08-690 44 28
Lars Nordkvist Kärnavfallsfonden Riksgäldskontoret Universitet och Högskolor	08-690 45 12
Johan Svensson Centrala studiestödsnämnden Migrationsverket Universitet och Högskolor	08-690 43 32
Leticia Velasquez Diaz Arbetsförmedlingen Försäkringskassan Pensionsmyndigheten Sida	08-690 45 63
Hans Åhlander Exportkreditnämnden Länsstyrelserna Regeringskansliet Riksgäldskontoret	08-690 45 07
Annika Näsvall Åhman Domstolsverket ESF-rådet Kammarkollegiet Kriminalvården Polismyndigheten Statens skolverk Universitet och Högskolor	08-690 45 14

2 Sammanfattning

Resultatet av beräkningen för första kvartalet 2019 visar ett negativt finansiellt sparande för staten på knappt 5 miljarder kronor. Jämfört med motsvarande period föregående år försämrades det finansiella sparandet med 7 miljarder kronor. Därmed är den långa sviten av överskott bruten. Inte sedan 2015 har det varit ett negativt finansiellt sparande i staten för ett kvartal.

Diagrammet visar finansiellt sparande per kvartal från 2008 till 2019

Miljarder kronor



2.1 Inkomsterna ökade med 4 miljarder det första kvartalet

Under första kvartalet ökade statens inkomster med 1 procent eller 4 miljarder kronor för att uppgå till 330 miljarder kronor vid kvartalets slut.

Produktskatterna ökade med 1 miljard kronor varav mervärdesskatten ökade med 2 miljarder kronor. Övriga produktionsskatter ökade med 3 miljarder kronor varav löneskatterna ökade med 4 miljarder kronor till följd av en högre lönesumma i ekonomin. Resolutionsavgiften minskade med 1 miljard kronor.

Statens intäkter av löpande inkomst- och förmögenhetsskatter minskade med 2 miljarder kronor. Hushållens och bolagens skatter minskade med 1 miljard kronor vardera.

2.2 Utgifterna ökade med 11 miljarder

Första kvartalet ökade statens utgifter med 3 procent eller 11 miljarder kronor jämfört med motsvarande kvartal föregående år. Totalt uppgick utgifterna till 335 miljarder kronor vid kvartalets slut.

Under kvartalet ökade utgifterna för transfereringar med 8 miljarder kronor. Utgifterna för den statliga konsumtionen ökade med 2 miljarder kronor samtidigt som kostnaderna för räntorna ökade med knappt 1 miljard kronor.

Löpande transfereringar till utlandet ökade med 5 miljarder kronor varav EU-avgiften ökade med 3 miljarder kronor jämfört med motsvarande period föregående år.

Transfereringar inom Sverige ökade med 3 miljarder kronor. Den största ökningen återfanns inom hushållssektorn som ökade med 2 miljarder kronor varav barnbidragen och studiebidragen ökade med 1 respektive 0,6 miljarder kronor.

3 Revideringar

I samband med beräkningen av kvartal 1 2019 har årsuppgifter för övriga statliga enheter (ÖSE) lagts in avseende helåret 2018. I övrigt har inga större revideringar gjorts.

Underlag till Statens finansiella sparande (UFSkv12019). Inkomster

(Miljoner kronor)

	Kv1-4 2017	Kv1 2018	Kv2 2018	Kv3 2018	Kv4 2018	Kv1-4 2018	Kv1 2019	Diff. bel. Kv1	Diff. % Kv1
01 Skatter på produktion och import	1 013 611	247 776	274 354	256 077	278 544	1 056 752	252 746	4 970	2
01 Produktskatter	548 391	132 670	149 515	134 204	156 429	573 056	133 901	1 231	1
02 Övriga produktionskatter	465 211	115 106	124 601	121 873	122 116	483 696	118 845	3739	3
02 Räntintäkter	9 039	2 413	2 165	1 943	2 846	9 368	2 294	-119	-5
03 Inkomst från bolag	11 907	177	15 598	31	1 932	17 738	98	-79	-45
01 Inkomst från bolag	11 752	138	15 537	2	1 906	17 583	59	-79	-57
02 Kvarnhållna utdelningar	155	39	61	29	26	155	39	0	0
04 Arrenden	304	82	77	102	118	379	143	61	75
01 Arrenden	21	10	6	3	1	21	2	-8	-83
02 Spektrumfrekvenser	283	71	71	71	76	290	100	29	40
03 Lokalfordrag	0	0	0	27	41	68	41	41	0
05 Löpande inkomst- och förmögenhetsskatter	263 258	65 904	68 309	66 344	68 923	269 481	63 743	-2 161	-3
06 Sociala avgifter	9 073	2 444	2 442	2 392	2 352	9 630	2 970	526	22
07 Skadeförsäkringspremier, netto	1 657	272	374	15	468	1 130	351	79	29
08 Löpande transfereringar från utlandssektorn	2 395	548	818	578	859	2 803	683	135	25
01 EU-länder	1 005	177	400	231	362	1 170	236	60	34
02 Övriga länder	1 130	260	254	293	370	1 177	290	30	12
03 EU-institutioner	0	0	0	0	0	0	0	0	0
04 Atervinningar	260	111	163	54	127	455	156	45	41
09 Transfereringar inom Sverige	29 870	6 913	7 484	7 255	8 589	30 211	7 279	366	5
01 Företagssektorn	3 525	782	860	797	1 500	3 940	909	127	16
01 Böter och straffavgifter från företag D759	329	79	81	61	77	298	79	0	0
02 Övriga transfereringar från företag D753	3 062	703	728	736	1 421	3 587	829	126	18
03 Atervinningar	134	1	52	1	1	55	2	1	81
02 Kommunala sektorn	8 920	2 071	2 083	2 125	1 587	7 866	2 105	33	2
01 Primärkommuner	8 070	1 826	1 869	1 957	1 266	6 919	1 865	38	2
02 Landsting	808	223	194	158	277	852	231	8	4
03 Kommunala ideella organisationer	42	22	20	9	44	94	9	-13	-60
04 Statliga ideella organisationer	0	0	0	0	0	0	0	0	0
03 Hushållssektorn	16 447	3 833	4 293	4 007	5 129	17 262	4 010	177	5
01 Hushållens ideella organisationer	8 513	1 872	2 226	1 996	2 930	9 025	1 869	-3	0
02 Egentliga hushåll	7 934	1 961	2 067	2 011	2 199	8 237	2 141	180	9
01 Böter och straffavgifter från hushåll D753	773	185	225	188	222	820	264	80	43
02 Övriga transfereringar från hushåll D753	7 161	1 776	1 842	1 822	1 977	7 417	1 876	100	6
03 Atervinningar	0	0	0	0	0	0	0	0	0
04 AP-fonden	763	181	198	186	192	757	160	-21	-11
05 Mottagna subventioner	196	46	49	140	152	386	95	50	109
10 Kapitalskatter	0	0	0	0	0	0	0	0	0
11 Bidrag för investering	16	0	3	0	15	19	6	6	0
01 Forskningsbidrag från EU	16	0	3	0	15	19	6	6	0
12 Övriga reala inkomster	0	0	0	0	0	0	0	0	0
14 Ej definerad NRPunkt	1 263 764	323 7449	330 925	312 291	358 605	1 325 570	334 896	11 147	3
Summa utgifter	1 341 131	326 527	371 626	334 739	364 618	1 397 509	330 311	3 784	1
Summa inkomster	77 367	2 778	40 701	22 448	6 013	71 939	-4 585	-7 363	-265
Finansiellt sparande									

4 Analys av inkomster

4.1 Inkomsterna ökade med 4 miljarder kronor

De totala inkomsterna uppgick till 330 miljarder kronor första kvartalet 2019 vilket var en ökning med drygt 1 procent eller 4 miljarder kronor jämfört med första kvartalet 2018.

Produktskatterna utgör 41 procent av de statliga intäkterna och ökade med 1 miljard kronor första kvartalet varav mervärdesskatten ökade med knappt 2 miljarder kronor. Mervärdesskatten fortsatte att öka men ökningstakten avtog till följd av minskade bostadsinvesteringar. Energiskatterna var i nivå med utfallet 2018. Miljöskatter som den nya flygskatten och kemikalieskatten uppgick till knappt 1 miljard kronor, vilket var en ökning med 0,4 miljarder kronor. Övriga punktskatter såsom alkohol-, tobaks- och stämpelskatt minskar med 0,5 miljarder kronor.

Övriga produktionsskatter utgör 36 procent av de statliga intäkterna och ökade med knappt 4 miljarder kronor första kvartalet jämfört med motsvarande kvartal föregående år. Av dessa stod löneskatterna för hela ökningen till följd av en högre lönesumma i ekonomin. Spelskatten, som är ny för 2019, uppgick till 0,9 miljarder kronor. Resolutionsavgiften minskade med 0,7 miljarder kronor till följd av Nordeas flytt till Finland.

Statens intäkter av löpande inkomst- och förmögenhetsskatter² utgör 19 procent av de statliga intäkterna och minskade med 2 miljarder kronor under första kvartalet. Både hushållens och bolagens skatter minskade med 1 miljard kronor vardera jämfört med samma period 2018. Minskningen av bolagsskatter berodde på stora anstånd av skattebetalningar under perioden.

Övriga inkomster består av ränteintäkter, utdelningar, och transfereringsinkomster och uppgick till 13 miljarder kronor vilket är oförändrat jämfört med samma period 2018.

² Inkomstpunkten innehåller inga förmögenhetsskatter utan enbart inkomst- och kapitalsskatter. Namnet kommer från regelverket ENS2010.

Skatter i nationalräkenskaperna

I beräkning av nationalräkenskaperna hanteras skatterna intäktsmässigt när de upparbetas och inte när de inbetalas. Det innebär att skatteinbetalningen förs till den period som gett upphov till skattskyldigheten.

Skatterna indelas i:

-Produktsskatter som består av mervärdesskatter, importskatter och skatt på enskilda produkter såsom energi-, alkohol, tobak diverse punktskatter samt miljöskatter. Utfallet baseras till största delen på förskjutningar av månadsinbetalningar. Det innebär att produktsskatterna inarbetas en månad och inbetalas månaden efter. Som exempel består utfallet för första kvartalet av februari, mars och april.

-Övriga produktsskatter som består av skatter på produktionsfaktorer såsom mark, fasta tillgångar, arbetskraft och andra produktionsmedel. Exempel på skatter är arbetsgivaravgifter, egenavgifter, fastighetsskatt, fordonsskatt och andra skatter kopplade till produktion. Utfallet baseras i huvudsak på förskjutningar av månadsinbetalningar och avseende egenavgifter på taxeringsutfallet.

- Löpande inkomst- och förmögenhetsskatter består av skatter på inkomster och kapital från hushåll och företag. Utfallet baseras till största delen på taxeringsutfallet det aktuella året.

Underlag till Statens finansiella sparande (UFSkv12019). Utgifter

(Miljoner kronor)

	Kv 1-4 2017	Kv1 2018	Kv2 2018	Kv3 2018	Kv4 2018	Kv 1-4 2018	Kv1 2019	Diff. bel. Kv 1	Diff. % Kv 1
Total konsumtion	236 782	55 228	61 801	58 434	70 302	245 767	56 798	1 570	3
Totala investeringar	44 281	8 333	10 845	10 390	16 000	45 568	8 599	266	3
Totala räntor	19 218	3 729	6 862	5 467	5 304	21 362	4 420	691	19
Totala transfereringar	917 426	245 097	238 996	227 497	252 406	963 996	252 455	7 358	3
Totala beredskapslagring	667	827	95	-64	457	1 315	913	86	10
Totala statlig moms	30 772	6 600	8 430	6 884	10 843	32 758	7 001	401	6
Summa utgifter	1 249 433	319 867	327 077	308 705	355 369	1 311 019	330 231	10 365	3
01 Sociala naturaförmåner	15 168	3 558	3 771	2 926	3 534	13 789	2 929	-629	-18
02 Omkostnader för konsumtion	105 793	22 039	27 620	24 159	37 174	110 992	22 549	510	2
01 Inköp av varor och tjänster	107 459	21 424	27 947	24 785	39 004	113 160	21 422	-2	0
02 Personalkostnader	4 237	868	1 086	874	1 523	4 351	917	49	6
03 Hyror	19 974	5 133	5 197	5 204	5 424	20 958	5 418	285	6
04 Reparationer av lokaler	436	61	94	79	222	457	77	16	26
05 Material, egenutvecklade investeringar	-26 693	-5 572	-6 834	-6 878	-9 186	-28 471	-5 458	114	-2
06 Hyror, egenutvecklade investeringar	-1	-1	0	0	-2	-3	0	1	-72
07 Offentligtägda avgifter	205	49	51	40	59	199	114	65	134
08 Övriga omkostnader	146	48	40	28	71	188	21	-27	-56
09 Fordonsskatter	19	6	8	6	12	31	8	2	30
10 Övriga produktionskatter	77	24	31	22	46	124	31	7	30
03 Löner och sociala avgifter	158 230	39 679	41 672	41 507	41 936	164 794	41 993	2 314	6
01 Löner	106 647	26 677	27 987	27 955	28 192	110 865	27 931	1 254	5
02 Sociala avgifter	51 658	12 998	13 689	13 566	13 711	53 964	14 118	1 120	9
03 Värpliktslöner	366	73	134	93	131	432	101	28	39
04 Löner, egenutvecklade investeringar	-780	-179	-230	-173	-265	-848	-206	-27	15
05 Övriga löner	238	78	65	46	117	306	35	-44	-56
06 Övriga sociala avgifter	101	33	27	20	50	130	15	-18	-55
04 Försäljning	-42 409	-10 048	-11 261	-10 157	-12 342	-43 808	-10 672	-624	6
01 Extern försäljning	-31 916	-7 662	-8 491	-7 745	-8 513	-32 411	-8 341	-679	9
02 Intern försäljning	-10 493	-2 387	-2 770	-2 412	-3 829	-11 398	-2 331	55	-2
Total konsumtion	236 925	56 159	61 745	58 455	70 450	246 809	57 784	1 624	3
05 Investeringsverksamhet	44 281	8 333	10 845	10 390	16 000	45 568	8 599	266	3
01 Byggnader och anläggningar	27 869	5 819	7 134	7 663	9 715	30 332	6 067	248	4
02 Om- och tillbyggnad av bef. byggnader och anläggningar, mark	1 495	172	309	252	776	1 508	196	23	13
03 Maskiner, transportmedel och inventarier	6 466	1 039	1 650	1 347	2 850	6 887	1 178	139	13
04 Forskning och utveckling, immateriella investeringar	2 745	526	709	589	1 177	3 001	533	7	1
05 Försäljning av materiella tillgångar	-143	-36	-356	-129	66	-455	-260	-224	625
06 Militära investeringar	5 849	812	1 399	668	1 416	4 296	886	73	9
Totala investeringar	44 281	8 333	10 845	10 390	16 000	45 568	8 599	266	3
06 Räntekostnader	19 218	3 729	6 862	5 467	5 304	21 362	4 420	691	19
01 Räntor på statsskuden m.m.	19 940	3 500	7 251	5 568	5 395	21 704	4 195	695	20

	Kv 1-4 2017	Kv1 2018	Kv2 2018	Kv3 2018	Kv4 2018	Kv 1-4 2018	Kv1 2019	Diff. bel. Kv 1	Diff. % Kv 1
02 Övriga räntekostnader	-98	235	-382	-83	-81	-311	234	-1	0
03 Räntor, egenutvecklade investeringar	-24	-7	-7	-8	-9	-31	-9	-3	44
Totala räntor	19 218	3 729	6 862	5 467	5 304	21 362	4 420	691	19
07 Löpande transfereringar till utlandet	60 669	23 674	13 855	15 341	20 744	73 615	28 288	4 614	19
01 EU-institutioner	25 251	10 536	6 185	8 204	8 622	33 547	13 455	2 919	28
01 BNI-avgift (kassamässig)	21 700	9 485	5 458	7 326	7 714	29 983	12 049	2 564	27
02 UK-avgift (kassamässig)	454	144	93	113	117	466	160	17	12
03 EU-moms (kassamässig)	3 097	908	633	765	792	3 097	1 246	338	37
02 Övriga utlandssektorn	35 418	13 138	7 670	7 137	12 123	40 069	14 833	1 695	13
01 EU-länder	2 397	892	300	606	712	2 508	986	95	11
02 Övriga länder	33 021	12 246	7 371	6 532	11 411	37 560	13 846	1 600	13
08 Löpande transfereringar inom Sverige	859 974	223 259	226 403	213 896	226 989	890 548	226 492	3 233	1
01 Företagssektorn	38 424	8 794	9 588	9 288	13 106	40 776	9 069	275	3
01 Statliga affärsverk	731	155	168	166	259	747	186	32	20
02 Statliga bolag	9 160	2 416	2 390	2 435	3 000	10 241	2 591	175	7
03 Privata företag m.fl.	27 367	5 980	6 757	6 381	9 411	28 529	6 043	64	1
04 Kommunala bolag	1 160	242	271	305	434	1 253	247	5	2
05 Försäkringsbolag	5	2	1	1	2	6	1	-1	-52
02 Statliga ideella organisationer	0	0	0	0	0	0	0	0	0
03 Kommunala sektorn	365 738	94 699	99 612	88 484	97 031	379 826	94 279	-420	0
01 Primärkommuner	240 165	60 573	61 970	56 693	61 483	240 719	60 798	225	0
02 Landsfing	122 568	32 871	36 687	31 032	34 672	135 263	32 693	-64	0
03 Kommunala ideella organisationer	3 004	1 255	955	759	875	3 844	674	-581	-46
04 Hushållssektorn	312 735	83 935	79 408	79 424	79 882	322 649	86 241	2 306	3
01 Hushållens ideella organisationer	35 235	11 854	8 927	8 045	8 872	37 698	12 372	519	4
02 Egentliga hushåll	277 495	72 080	70 479	71 377	71 009	284 945	73 890	1 809	3
05 Alderspensionssystemet	142 887	35 787	37 748	36 562	36 820	146 917	36 788	1 001	3
06 Subventioner	196	46	49	140	152	386	95	50	109
09 Kapitaltransfereringar till utlandssektorn	566	96	99	172	347	715	58	-38	-39
01 EU-länder	51	23	20	28	25	97	30	6	27
02 Övriga länder	489	66	75	140	319	600	25	-41	-62
03 Infrändan av garantier	26	7	4	4	4	18	4	-3	-46
10 Kapitaltransfereringar inom Sverige	10 692	1 986	2 521	1 709	7 597	13 814	2 290	303	15
01 Företagssektorn	4 638	1 243	1 648	1 096	3 547	7 533	1 730	487	39
01 Privata företag m.fl.	2 451	943	637	511	2 292	4 384	1 055	112	12
02 Kommunala bolag	700	123	325	324	604	1 376	319	196	160
03 Infrändan av garantier	1 422	169	678	243	644	1 734	347	178	105
04 Tillskott till företag	65	8	8	18	6	40	8	1	8
02 Statliga ideella organisationer	87	3	1	2	89	95	0	-3	-93
03 Kommunala sektorn	4 830	465	536	276	3 449	4 726	195	-269	-58
01 Primärkommuner	3 340	133	508	265	2 786	3 693	176	42	32
02 Landsfing	1 457	311	22	0	653	986	14	-298	-96
03 Kommunala ideella organisationer	33	20	6	11	10	47	6	-14	-69
04 Hushållssektorn	1 137	276	336	334	513	1 460	365	89	32
01 Hushållens ideella organisationer	234	41	58	53	128	281	49	7	18
02 Egentliga hushåll	903	235	278	281	385	1 179	316	81	35
Totala transfereringar	931 901	249 016	242 879	234 119	255 678	978 692	257 128	8 112	3

	Kv 1-4 2017	Kv1 2018	Kv2 2018	Kv3 2018	Kv4 2018	Kv 1-4 2018	Kv1 2019	Diff. bel. Kv 1	Diff. % Kv 1
11	Beredskapslagring	667	872	95	-64	457	913	86	10
	Total beredskapslagring	667	872	95	-64	457	913	86	10
12	Övriga kostnader	142	17	12	59	20	37	20	124
	01 Bolagsskatt ÖSE	142	17	12	59	20	37	20	124
13	Statlig moms	30 772	6 600	8 430	6 884	10 843	7 001	401	6
	Total statlig moms	30 772	6 600	8 430	6 884	10 843	7 001	401	6
	Summa utgifter	1 263 764	323 749	330 925	312 291	358 605	334 896	11 147	3
	Summa inkomster	1 341 131	326 527	371 626	334 739	364 618	330 311	3 784	1
	Finansställt sparande	77 367	2 778	40 701	22 448	6 013	-4 585	-7 363	-265

5 Analys av utgifter

Första kvartalet 2019 ökade statens utgifter med 3 procent eller 11 miljarder kronor jämfört med motsvarande kvartal föregående år. Totalt uppgick utgifterna till 335 miljarder kronor.

Under kvartalet ökade utgifterna för transfereringar med 8 miljarder kronor. Den statliga konsumtionen ökade med knappt 2 miljarder kronor samtidigt som räntorna ökade med knappt 1 miljard kronor.

5.1 Sociala naturaförmåner fortsatte minska

Under mer än två år har utgifterna för de sociala naturaförmånerna minskat konstant. Första kvartalet 2019 minskade de med 18 procent eller 0,6 miljarder kronor.

Migrationsverkets utgifter för sociala naturaförmåner fortsatte att minska kraftigt även detta kvartal. Jämfört med motsvarande period föregående år minskade de med 49 procent eller 0,3 miljarder kronor.

Förändringen återfanns främst under två anslag. Anslaget *Ersättningar och bostadskostnader* och anslagsposten *Boende för asylsökande* minskade med 42 procent till följd av den fortsatta avvecklingen av tillfälliga anläggningsboenden. Anslaget *Offentligt bidräde i utlänningsärenden* minskade med 65 procent till följd av minskat antal asylärenden med offentligt bidräde.

Arbetsförmedlingens utgifter för sociala naturaförmåner minskade med 46 procent eller 0,6 miljarder kronor första kvartalet 2019.

Under kvartalet minskade utgifterna för anslagsposten *Kostnader för arbetsmarknadspolitiska program och insatser* med 47 procent eller 0,5 miljarder kronor. Även anslagsposten *Ersättning för vissa nyanlända invandrare* minskade med 47 procent eller 0,1 miljarder kronor till följd av minskat antal deltagare.

5.2 Ökade omkostnader för konsumtion

Omkostnader för konsumtion utgör knappt hälften av de totala konsumtionsutgifterna. Under första kvartalet ökade utgifterna med 2 procent eller 0,5 miljarder kronor.

Stora inköp av varor och tjänster

Inköp av varor och tjänster är den största posten under utgiftspunkten omkostnader för konsumtion. Första kvartalet 2019 uppgick myndigheternas inköp av varor och

tjänster till 21 miljarder kronor vilket var i samma nivå som motsvarande kvartal föregående år.

Trafikverket ökade sina inköp av varor och tjänster med 6 procent eller 0,5 miljarder kronor. Ökningen återfanns främst under anslagsposten *Större investeringar i nationell plan* som ökade med 0,4 miljarder kronor under kvartalet. Merparten av ökningen avsåg järnvägsinvesteringar.

Försvarsgruppen minskade sina inköp av varor och tjänster med 0,9 miljarder kronor.

Migrationsverket fortsatte minska sina omkostnader för inköp av varor och tjänster med totalt 14 procent under kvartalet. En stor del av minskningen återfanns under anslagsposten *Boende för asylsökande* som minskade med 23 procent. De minskade utgifterna kan förklaras av ett lägre antal personer i anläggningsboenden.

Hyrorna ökade 6 procent

Första kvartalet ökade statens hyreskostnader med 6 procent eller 0,3 miljarder kronor.

Försvarsmaktens externa hyreskostnader ökade med 0,1 miljarder kronor under fjärde kvartalet.

Karolinska institutets lokalkostnader ökade under kvartalet med 12 procent eller 23 miljoner kronor. De ökade kostnaderna är en följd av högre hyreskostnader.

Nationalmuseum har till följd av renoveringen av museibygnaden på Blasieholmen fått kraftigt ökade hyreskostnader. Hyrorna ökade med 254 procent under kvartalet, från 7 till 26 miljoner kronor.

Myndigheterna minskade aktiveringen av material

Aktivering av material inom egenutvecklade investeringar uppgick till 5 miljarder kronor första kvartalet 2019. Det var en minskning med 2 procent eller 0,1 miljarder kronor jämfört med första kvartalet 2018

Aktivering av material inom egenutvecklade investeringar:

När myndigheterna bygger upp tillgångar i egen regi bokförs utgifterna först på kostnadskonton i resultaträkningen. I de reala räkenskaperna redovisas en ökning av konsumtionen.

Senast kvartalsvis bör myndigheterna aktivera utgifterna. Då ska de utgifter som är hänförliga till anläggningstillgångar föras över till balansräkningen och redovisas som en investering. Vid aktivering av de egenutvecklade investeringarna redovisas dessa med negativt tecken i de reala räkenskaperna vilket minskar konsumtionen. Samtidigt redovisas motsvarande post som investering med positivt tecken, därmed blir påverkan på utgifterna neutral.

5.1 Löner och sociala avgifter ökade

Utgiften för löner och sociala avgifter uppgick till knappt 42 miljarder kronor första kvartalet 2019, vilket var en ökning med 6 procent jämfört med samma kvartal föregående år.

Lönerna ökade

Lönerna uppgick till 28 miljarder kronor första kvartalet. Det är en ökning med 1 miljard kronor eller 5 procent jämfört med samma kvartal föregående år.

Försvarsmakten uppvisade den största beloppsmässiga ökningen första kvartalet. Myndighetens löneutgifter ökade med 331 miljoner kronor eller 16 procent. Ökningen är en följd av att personal har flyttats till Försvarsmakten från FMV. För FMV innebar personalminskningen att löneutgifterna blev 186 miljoner kronor lägre första kvartalet.

Polismyndighetens löneutgifter ökade med 253 miljoner kronor, 9 procent, första kvartalet. Ökningen förklaras av den lönerevision som genomfördes under 2018 och att antalet årsarbetskrafter ökade med 31 poliser och 143 civilanställda under samma år.

Trafikverket har under de senaste två åren utökat sin personalstyrka för att möta den växande verksamhetsvolymen på myndigheten. Under 2018 ökade antalet årsarbetskrafter med 866. Löneutgiftsökningen var 114 miljoner kronor eller 5 procent under första kvartalet.

Migrationsverkets löneutgifter fortsatte minska för första kvartalet. Löneutgifterna minskade med 96 miljoner kronor eller 15 procent under perioden. Myndigheten har minskat antalet anställda främst inom asylprövningen till följd av färre asylsökande.

Sociala avgifter ökade

De sociala avgifterna uppgick till knappt 14 miljarder kronor första kvartalet 2019 vilket är en ökning med 9 procent jämfört med samma kvartal 2018. Därmed ökade de sociala avgifterna mer än lönerna detta kvartal vilket förklaras av högre pensionspremier till SPV.

5.2 Myndigheternas försäljning ökade

Under första kvartalet 2019 ökade myndigheternas externa försäljning med 8 procent samtidigt som den interna försäljningen minskade med 2 procent jämfört med samma period föregående år. Totalt uppgick försäljningen till 11 miljarder kronor vilket var 1 miljard kronor, 6 procent högre, än föregående år.

Försäljningsintäkterna minskar statens kostnader för myndigheternas verksamhet och är en avdragspost när konsumtionen beräknas. På extern försäljning rapporteras de utomstatliga intäkter myndigheterna har för till exempel avgifter, utbildning och konsultuppdrag. Den interna försäljningen är motsvarande intäkter med inomstatlig motpart och kan matchas mot en inomstatlig kostnad under omkostnader för konsumtion.

5.3 Investeringar ökade

Investeringarna ökade svagt med 0,3 miljarder kronor och uppgick till 9 miljarder kronor under första kvartalet. Investeringar i byggnader och anläggningar ökade med 0,2 miljarder kronor. Trafikverket som står för merparten av investeringarna, redovisade ökning på väginvesteringar med 0,6 miljarder kronor medan järnvägsinvesteringarna minskade med 0,7 miljarder kronor.

Sveriges lantbruksuniversitet har ökat sina investeringar med 0,3 miljarder kronor, vilket avser förvärv från Akademiska hus AB av stallar som används av universitetsdjursjukhuset.

Försäljningen av materiella tillgångar ökade med 0,2 miljarder kronor, detta för att Statens Fastighetsverk sålt tomträtter till bostadsrättsföreningar i Stockholms innerstad.

Militära investeringar ökade

Försvarsmyndigheternas militära investeringar uppgick till 0,9 miljarder kronor under kvartalet vilket är en ökning med 0,1 miljarder kronor. Leveranserna avsåg bland annat modifiering av ubåtar och andra fartyg, JAS-systemet, lastbilar och telekommunikationsutrustning. Dessa uppgifter inkluderar inte kvartalets utgifter för beredskapsmateriel som klassificeras som förskott och avser utveckling av JAS 39E samt en ny ubåtstyp. Förskotten uppgick till 0,7 miljarder kronor under kvartalet.

Enligt det Europeiska nationalräkenskapssystemet ska militära investeringar i materiel som tillverkas under flera år påverka det finansiella sparandet först vid fysisk leverans och inte vid överförande av äganderätten. Betalning innan leverans avseende sådant materiel ska i stället utgöra en fordran på leverantören.

5.4 Räntorna ökade

Räntekostnaden för statsskulden uppgick till 4,2 miljarder kronor första kvartalet 2019 vilket var en ökning med 0,7 miljarder kronor jämfört med motsvarande period 2018. Under samma period har statsskulden minskat med 79 miljarder kronor till 1 145 miljarder kronor enligt Riksgäldskontorets officiella statsskuldsmått. Att statsskuld räntorna har ökat trots att statsskulden har minskat beror på att Riksgäldskontoret har förlängt den nominella skulden med 0,3 år. Det har inneburit att kortare räntor som varit negativa har ersatts av längre positiva räntor. Till följd av kronans försvagning ökar också kostnaden för lån i utländsk valuta.

Övriga räntekostnader

Övriga räntekostnader uppgick till 234 miljoner kronor första kvartalet 2019 vilket var oförändrat jämfört med motsvarande kvartal 2018.

Övriga räntekostnader är ett netto av flera poster:

- Myndigheterna lånar för att finansiera investeringar som till exempel utveckling av egna IT-system, inköp av inventarier med mera. Myndigheternas räntekostnader på lånen i statens internbank hos Riksgäldskontoret nettoredovisas mot Riksgäldskontorets ränteintäkter för samma lån. Saldot av posterna borde i teorin vara noll men räntekostnaderna och ränteintäkterna tar inte helt ut varandra. Det beror främst på periodisering i redovisningen.

- Ett fåtal myndigheter placerar sitt överskott från den avgiftsfinansierade verksamheten på inlåningskonto i Riksgäldskontoret. Överskottet ska täcka kommande år med eventuella underskott. Myndigheternas ränteintäkter på placeringarna ska mötas av Riksgäldskontorets räntekostnader för motsvarande placeringar men posterna tar inte helt ut varandra, framförallt på grund av periodisering i redovisningen.

- Posten innehåller också räntekostnader från övriga statliga enheters (ÖSE) upplåning i affärsbanker.

- Här ingår också räntor kopplade till reporna av statsobligationer som Riksgäldskontoret redovisar på Insättningsgarantifonden.

6 Löpande transfereringar

Första kvartalet ökade de totala transfereringarna med 8 miljarder kronor. Löpande transfereringar till utlandet ökade med 5 miljarder kronor och inom landet med 3 miljarder kronor.

6.1 Löpande transfereringar till utlandet ökade

Löpande transfereringar till utlandet ökade med 5 miljarder kronor första kvartalet och uppgick till 28 miljarder kronor.

EU-avgiften ökade

Transfereringar till EU-institutioner avser EU-avgiften som enligt det Europeiska nationalräkenskapssystemet (ENS) omfattar:

- BNI-baserad avgift
- Mervärdesskattebaserad avgift
- Storbritanniens budgetreduktion

Totalt blev EU-avgiften³ drygt 13 miljarder kronor vilket är 3,2 miljarder kronor högre än första kvartalet 2018.

Transfereringar till övriga länder

Transfereringar till övriga länder ökade med 2,3 miljarder kronor och uppgick till 14 miljarder kronor första kvartalet.

Första kvartalet ökade Sidas bidrag till *Multilaterala utvecklingsbanker och internationella organisationer och fonder* samt för *Humanitära insatser* med 1,7 miljarder kronor. Stödet till anslaget *Hållbar utveckling* minskade däremot mellan kvartalen med 0,2 miljarder.

Migrationsverkets utbetalning av dagersättning till asylsökande redovisas som bidrag till övriga länder. Dagersättningen till asylsökande minskade med 0,1 miljarder kronor till 0,2 miljarder kronor första kvartalet.

Kammarkollegiet betalade 0,2 miljarder kronor mer i avgift till Förenta nationerna första kvartalet.

³ Tullavgiften ingår inte under EU-avgiften utan den del som Sverige får behålla som ersättning för administration redovisas istället som försäljningsinkomst.

För att nå upp till målet om att Sverige ska betala 1 procent av bruttonationalinkomsten i bistånd, höjdes främst anslaget för biståndsverksamhet. Utgifterna för migration som ingår i biståndsramen förväntas minska och det förklarar en utökad ram inom biståndsverksamheten.

6.2 Löpande transfereringar inom Sverige ökade

Löpande transfereringar inom Sverige ökade med 3 miljarder kronor första kvartalet och uppgick till 226 miljarder kronor.

Stöd till företagssektorn ökade

Stöd till företagssektorn ökade med 0,3 miljarder kronor och uppgick till 9 miljarder kronor första kvartalet.

Transfereringar till statliga bolag ökade med 0,2 miljarder kronor till 3 miljarder kronor första kvartalet. Bidrag till Samhall AB ökade med 0,2 miljarder kronor.

Transfereringar till privata företag ökade med 0,1 miljarder kronor till 6 miljarder kronor första kvartalet. Arbetsförmedlingens kostnader för lönebidrag ökade med 0,1 miljarder kronor mellan kvartalen. Däremot minskade Arbetsförmedlingens kostnader för arbetsmarknadspolitiska program och insatser med 0,3 miljarder kronor första kvartalet. Åtgärder för landsbygdens miljö och struktur från Statens Jordbruksverk ökade med 0,1 miljarder första kvartalet.

Bidragen till nystartsjobb minskade

Arbetsförmedlingen betalar från anslaget *Nystartsjobb och stöd för yrkesintroduktionsanställningar* till Skatteverket som krediterar företagens skattekonton. Taket för den bidragsgrundande lönen för nystartsjobb sänktes med 9 procent till 20 000 kronor per månad från den 1 november 2018. Antalet personer med nystartsjobb minskade med 12 procent till 28 950 personer första kvartalet vilket motsvarade 0,2 miljarder kronor.

Löpande transfereringar till primärkommuner

Löpande transfereringar till primärkommuner uppgick till 61 miljarder kronor vilket var en ökning på 0,2 miljarder kronor jämfört med första kvartalet 2018.

20 miljarder kronor i kommunalekonomisk utjämning första kvartalet

Den kommunalekonomiska utjämningen var knappt 20 miljarder kronor första kvartalet, en ökning med 2 miljarder kronor. Ökningen är främst en kompensation för kommunernas minskade skatteunderlag på grund av det förhöjda grundavdraget för personer över 65 år.

Kommunersättning för flyktingmottagande fortsatte minska

Från anslaget *Ersättningar och bostadskostnader* betalar Migrationsverket ersättningar till primärkommuner för mottagandet av asylsökande. Ersättningarna minskade med 1 miljard kronor till 0,9 miljarder kronor första kvartalet. Det beror främst på att det är färre asylsökande och att schablonersättningen har sänkts.

Kommunerna får också ersättning under två år när de tar emot nyanlända med uppehållstillstånd. Kommunersättningar vid flyktingmottagande till primärkommuner minskade med 1 miljard kronor första kvartalet och uppgick till 3 miljarder kronor.

Från 2017 betalar Skatteverket ut stöd till primärkommuner med anledning av flyktingsituationen. Första kvartalet 2019 minskade stödet med 0,7 miljarder kronor.

Kostnaderna för flyktingmottagandet har varit höga till följd av det stora antalet asylsökande som kom under 2015 men fortsätter nu att minska då antalet personer som är inskrivna i mottagningssystemet minskar kraftigt.

Kostnaden för ensamkommande barn och unga är högre än för andra flyktinggrupper och kommunerna kan få ersättningen under fler än två år beroende på barnens ålder och behov. Därför står de ensamkommande för en relativt stor del av kostnaderna i mottagningssystemet. Många barn och unga kom 2015 och de finns fortfarande i mottagningssystemet. Från och med den 1 juli 2017 sänktes schablonersättningen för ensamkommande barn och unga. Från samma datum ändrades ersättningssystemet för ensamkommande så att utgifterna ersätts samma år de uppstår i stället för som tidigare, i efterhand.

Förändringar inom skolområdet

Kommunerna fick 1 miljard kronor första kvartalet från anslaget *Fler anställda i lågstadiet* och *Utveckling av skolväsendet och annan pedagogisk verksamhet* vilket förklarar en ökning med 0,6 miljarder kronor mellan kvartalen. *Statligt stöd till vuxenutbildning* minskade däremot med 1 miljard kronor.

Arbetsmarknadspolitiska program

Kostnader för arbetsmarknadspolitiska program och insatser minskade med 0,4 miljarder kronor första kvartalet. Arbetsförmedlingen införde stopp på anvisningar till nya extratjänster och moderna beredskapsjobb från och med den 1 januari 2019. Extratjänster är subventionerade anställningar för nyanlända och långtidsarbetslösa. Påbörjade extratjänster avbryts inte och i mars hade 15 883 personer en extratjänst främst i kommunerna.

Bidraget för arbete mot långtidsarbetslöshet upphörde 2019 vilket förklarar minskningen med 0,3 miljarder mellan kvartalen.

Allmänna val och demokrati

Skatteverket betalade ut 0,2 miljarder kronor i statsbidrag för förtidsröstning inför EU-valet 26 maj 2019.

Äldreomsorgen och bidrag till psykiatri

Bidragen till psykiatri och stimulansbidrag och åtgärder inom äldreområdet uteblev första kvartalet vilket gav en minskning med 1 miljard kronor.

Löpande transfereringar till landsting minskade

Löpande transfereringar till landsting uppgick till 33 miljarder kronor vilket är en minskning med 0,2 miljarder kronor jämfört med första kvartalet 2018.

8 miljarder kronor i kommunalekonomisk utjämning till landsting

Den kommunalekonomiska utjämningen till landsting ökade med 0,6 miljarder kronor till 8 miljarder kronor första kvartalet.

Bidraget till psykiatri, folkhälsa och sjukvård

Bidrag till psykiatri minskade med 1 miljard kronor första kvartalet. Minskningen beror på att stödet betalades i sin helhet ut första kvartalet 2018. *Bidrag till folkhälsa och sjukvård* minskade med 0,5 miljarder kronor.

Stöd med anledning av flyktingsituationen

Stödet med anledning av flyktingsituationen ökade med 0,2 miljarder kronor första kvartalet. Föregående år betalades stödet i sin helhet ut till landstingen fjärde kvartalet 2018 vilket förklarar ökningen mellan kvartalen.

Ersättningar och bostadskostnader

Ersättningar till landsting för ersättningar och bostadskostnader från Migrationsverket minskade med 0,1 miljarder kronor första kvartalet.

Mer i kompensation för skattereduktioner

Skattereduktionerna till kommuner och landsting ökade med 3,9 miljarder kronor till 28 miljarder kronor första kvartalet. Förändringen förklaras främst av ökning av jobbskatteavdraget. Delen till kommuner ökade med 2,3 miljarder kronor till 18 miljarder kronor och delen till landsting ökade med 1,3 miljarder kronor till 9,8 miljarder kronor.

När ENS2010 infördes höjdes nivån för transfereringar till den kommunala sektorn med drygt 20 miljarder kronor per kvartal. Skatterna redovisas per sektor, det vill säga, fördelat på staten, kommunerna och ålderspensionssystemet. Detta innebär att de stora skattereduktionerna, framför allt jobbskatteavdraget och skattereduktionen för hemtjänster (ROT och RUT), gör att statens skatteintäkter från hushållen blir negativa. Enligt de redovisningsprinciper som nationalräkenskaperna tillämpar måste därför en del av dessa skattereduktioner räknas av mot den kommunalskatt som hushållen betalar trots att skattereduktionerna belastar statens budget. Genom att nationalräkenskaperna på inkomstsidan ”flyttar” en del av skattereduktionerna från staten till kommunerna så måste man kompensera kommunerna med ett fiktivt statsbidrag som är lika stort som den skattereduktion man räknar av från den kommunala skatten. Det innebär att den kommunala inkomstskatten som nationalräkenskaperna redovisar är betydligt lägre än den kommunalskatt som Skatteverket redovisar vid den årliga inkomsttaxeringen.

Mer kommunmoms

Kommunmomsen ökade då konsumtion av varor och tjänster ökade för kommuner och minskade för landstingen. Första kvartalet var ökningen till primärkommuner 1,4 miljarder kronor och minskningen för landsting 0,7 miljarder kronor och momsen uppgick till 12 respektive 5,3 miljarder kronor.

Kommunala ideella organisationer

Löpande transfereringar till kommunala ideella organisationer minskade med 0,6 miljarder kronor och uppgick till 0,7 miljarder kronor första kvartalet. Bland annat minskade bidrag till folkhälsa och sjukvård samt kostnader för arbetsmarknadspolitiska program och insatser med 0,3 respektive 0,2 miljarder kronor.

Löpande transfereringar till hushållssektorn ökade

Löpande transfereringar till hushållssektorn ökade med 2 miljarder kronor första kvartalet och uppgick till 86 miljarder kronor.

Arbetslöshetsersättningen till a-kassorna

Transfereringarna till hushållens ideella organisationer ökade med 0,5 miljarder kronor netto första kvartalet och uppgick till 12 miljarder kronor. Bidragen till arbetslöshetsersättning, som betalas till a-kassorna, redovisas som en transferering till hushållens ideella organisationer. Bidraget till a-kassorna ökade med 0,4 miljarder kronor och blev 4 miljarder kronor.

Dämpad minskning av arbetslösheten

I slutet av mars var 345 000 personer inskrivna som arbetslösa. Det är en minskning med 14 000 personer jämfört med januari 2018. Räknat som andel av den registerbaserade arbetskraften uppgick arbetslösheten (16-64 år) till 6,9 procent jämfört med 7,2 procent motsvarande period 2018. Det är stora skillnader i arbetslöshet bland inrikes och utrikes födda men den minskade i båda grupperna. Fler nyanlända kommer ut på arbetsmarknaden, ofta till arbete med stöd men även till osubventionerade jobb. I mars hade 15 883 personer en extratjänst främst i kommunerna det är en ökning med 1 906 personer jämfört med motsvarande period föregående år.

Av de inskrivna var totalt 180 425 personer öppet arbetslösa jämfört med 188 051 personer mars 2018. Andelen av de arbetslösa som har rätt till arbetslöshetsersättning har fallit från 85 procent 2005 till 36 procent 2019. Andelen fortsätter att minska då många nyanlända förstärker den trend som vi sett de senaste åren att fler människor står långt ifrån arbetsmarknaden och därmed inte uppfyller villkoren för att kunna få a-kassa.

Mer i bidrag till hushåll

Transfereringarna till egentliga hushåll är den största posten på utgiftssidan. De blev 74 miljarder kronor första kvartalet och ökade med 1,8 miljarder kronor netto jämfört med första kvartalet i fjol. De transfereringar som ökade mest var barnbidrag, studiemedel, sjukpenning och rehabilitering samt bidrag till lönegarantiersättning. Bidragen till aktivitets- och sjukersättningar, etableringsersättning till vissa nyanlända invandrare och bidrag till arbetslöshetsersättning och aktivitetsstöd minskade mest.

Barnbidraget ökade

Barnbidragen ökade med 1 miljard kronor till 8,3 miljarder kronor första kvartalet. Det allmänna barnbidraget höjdes 1 mars 2018 till 1 250 från 1 050 kronor per månad. Senast barnbidraget höjdes var i oktober 2005.

Assistansersättning minskade första kvartalet

Assistansersättning minskade med 0,1 miljarder kronor första kvartalet och uppgick till 7 miljarder kronor.

Sjukpenningtalet minskade

Försäkringskassans utgifter för sjukpenning och rehabilitering m.m. minskade med 0,3 miljarder kronor och uppgick till 10 miljarder kronor första kvartalet 2019.

För mars var sjukpenningtalet 9,7 dagar och har jämfört med ett år bakåt minskat med 2 procent. Nedgången beror på att en allt större andel sjukfall avslutas under det första sjukskrivningsåret. De sjukfall som är längre än 2,5 år har dock ökat. En förklaring är att den bortre tidsgränsen på maximalt 914 ersättningsdagar togs bort den 1 februari 2016. I slutet av mars 2019 hade kvinnor i likhet med tidigare nästan ett dubbelt så högt sjukpenningtal som män, 12,7 jämfört med 6,7.

Sjukpenningtalet anger hur många dagar med sjukpenning och rehabiliteringspenning som betalas ut per försäkrad i Sverige under ett år. Sjukpenningtalet har historiskt varierat väldigt kraftigt. Mellan 2010 och 2016 ökade talet med 80 procent för att vända nedåt i början på 2018. Andelen psykiatriska diagnoser är fortsatt hög och är sedan 2014 den vanligaste orsaken till sjukskrivning. Under 2018 låg dessa diagnoser bakom 47 procent av pågående sjukfall. Antalet startade sjukfall med psykiatriska diagnoser försätter att öka under 2019.

Diagnosen anpassningsstörningar och reaktion på svår stress står för hälften av alla påbörjade sjukfall inom gruppen psykiatriska diagnoser. Den bortre tidsgränsen för sjukpenning har tagits bort från den 1 februari 2016, vilket ger längre sjukperioder.

Aktivitets- och sjukersättning

Utgifterna för aktivitets- och sjukersättningar till enskilda personer minskade med 0,3 miljarder kronor och uppgick till 10 miljarder kronor första kvartalet.

Sjukersättning kan beviljas till personer i åldrarna 30-64 år om arbetsförmågan bedöms vara stadigvarande nedsatt på grund av sjukdom med minst en fjärdedel. Under 2018 minskade antalet personer med sjukersättning med cirka 16 000 och uppgick i december 2018 till strax över 261 000. Minskningen fortsätter eftersom antalet nytillkomna är lågt samtidigt som stora grupper övergår till ålderspension. Det låga inflödet är en följd av att regelverket ställer höga krav på stadigvarande nedsättning av arbetsförmågan. Från 2014 förekommer endast beslut om sjukersättning som gäller tills vidare eftersom ersättningsformen tidsbegränsad sjukersättning har fasats ut. Borttagandet av den bortre gränsen i sjukpenningen minskar också inflödet.

Aktivitetsersättning kan beviljas till personer i åldrarna 19 till 29 år om de har nedsatt arbetsförmåga på grund av sjukdom med minst en fjärdedel. I motsats till sjukersättning har antalet personer inom aktivitetsersättning ökat under många år. Under 2017 inträffade dock ett trendbrott då antalet personer minskade med drygt 3 000. Antalet personer som får ersättningen förväntas fortsätta att minska. Det beror främst på att hel sjukersättning kan beviljas till personer mellan 19 och 29 år från och med den 1 mars 2018 samt att inflödet till aktivitetsersättning minskat betydligt.

Aktivitetsstöd minskade första kvartalet

Bidrag till aktivitetsstöd minskade med 0,3 miljarder kronor första kvartalet och uppgick till 3 miljarder kronor. I mars deltog 164 400 personer i arbetsmarknadspolitiska program med aktivitetsstöd jämfört med 171 200 i fjol. Det är färre som får aktivitetsstöd då antalet personer i garantiprogrammen minskar. Samtidigt ökar kostnaderna för anställningsstöd eftersom regeringen satsar på att få fler i anställningsstöd i stället för garantiprogram. Bidraget till arbetslöshetsersättningen redovisas ovan till hushållens ideella organisationer.

Efterlevandepensioner fortsätter minska

Efterlevandepensioner till vuxna minskade med 0,1 miljarder. Minskningen förklaras bland annat av att antalet kvinnor med änkepension minskar då änkepensionssystemet är under avveckling.

Lönegarantin ökade

Bidrag till lönegarantin ökade med 0,2 miljarder kronor första kvartalet. Det är en följd av att antalet konkurser blivit fler.

Etableringsersättning till invandrare minskade

Etableringsersättning till vissa nyanlända invandrare minskade med 0,3 miljarder kronor första kvartalet och uppgick till 1 miljard kronor. Antalet asylsökande och kommunmottagna flyktingar beskrivs ovan under avsnittet *Kommunersättning för flyktingmottagande*.

Studiebidragen

Studiebidragen ökade med 0,6 miljarder kronor och uppgick till 5,4 miljarder kronor första kvartalet. Anledningen till ökningen är att studiemedlens bidragsdel höjdes med 272 kronor för fyra veckors heltidsstudier från och med 1 juli 2018. Även en höjning av studiebidraget för gymnasiestuderande trädde i kraft den 1 juli. Höjningen var 200 kronor per månad och gällde retroaktivt för studier från och med 1 mars.

Löpande transfereringar till ålderspensionssystemet⁴ ökade

Första kvartalet ökade den allmänna pensionsavgiften med 1 miljard kronor till 31 miljarder kronor. Statliga ålderspensionsavgifter till ålderspensionssystemet minskade med 0,2 miljarder kronor första kvartalet och uppgick till 5 miljarder kronor. Ålderspensionsavgifter för sjukpenning minskade mest under kvartalet.

6.1 Kapitaltransfereringar inom Sverige

Kapitaltransfereringar till företagssektorn ökade med 0,5 miljarder kronor första kvartalet och blev 1,7 miljarder kronor.

Kapitaltransfereringar till privata företag ökade med 0,1 miljarder kronor första kvartalet och uppgick till 1 miljard kronor. Stödet för anordnande av hyresbostäder och bostäder för studerande ökade mest.

Till kommunala bolag ökade kapitaltransfereringar med 0,2 miljarder kronor mellan kvartalen. Ökningen förklaras framför allt av ökade investeringsstöd för anordnande av hyresbostäder.

Exportkreditnämnden infriade garantier ökade med 0,2 miljarder kronor första kvartalet.

⁴Under utgiftspunkten ålderspensionssystemet redovisas statliga ålderspensionsavgifter för inkomstpensionssystemet, den allmänna pensionsavgiften och Pensionsmyndighetens förvaltningsanslag. Pensionsmyndighetens förvaltningsanslag är en transferering till socialförsäkringssektorn och ingår här från och med myndighetens bildande 2010.

Kapitaltransfereringar till landsting minskade med 0,3 miljarder kronor första kvartalet. Minskningen förklaras av minskade stöd till utveckling av statens transportinfrastruktur.

ESV gör Sverige rikare

- Vi har kontroll på statens finanser, utvecklar ekonomistyrningen och granskar Sveriges EU-medel.
- Vi arbetar i nära samverkan med Regeringskansliet och myndigheterna.