

Rapport

Underlag till statens finansiella sparande

2019 kvartal 2



EKONOMISTYRNINGSVERKET

Publikationen kan laddas ner
från ESV:s webbplats esv.se.

Datum: 2019-08-23

Dnr: 2019-00981

ESV-nr: Ange ESV-nr

Copyright: ESV

Rapportansvarig: Annika Näsvalld Åhman

Förord

ESV producerar nationalräkenskapsinformation för staten, underlag till statens finansiella sparande (UFS). Utgångspunkten för beräkningarna är de regler, definitioner och klassificeringar som gäller för de 28 medlemsländerna i EU.

Resultatet av beräkningarna ligger till grund för nationalräkenskapsberäkningarna vid Statistiska centralbyrån, SCB, och används till ekonomisk analys. Resultatet används också vid beräkningen av EU-avgifter och uppföljningen av EU-ländernas ekonomiska situation. Det finansiella sparandet används även för uppföljning av konvergenskriterierna¹.

Beräkningarna görs kvartalsvis och resultatet publiceras knappt två månader efter utgången kvartal.

¹ Konvergenskriterierna innefattar krav om prisstabilitet, sunda och hållbara offentliga finanser och stabil växelkurs.

Innehåll

1	Kontaktinformation	5
2	Sammanfattning	6
2.1	Inkomsterna ökade med 9 miljarder	7
2.2	Utgifterna ökade med 10 miljarder	7
3	Revideringar	8
3.1	Public service och Arlanda Infrastructure in i staten	8
3.2	Allmän översyn	8
4	Analys av inkomster	11
4.1	Inkomsterna ökade med 9 miljarder kronor	11
5	Analys av utgifter	16
5.1	Sociala naturaförmåner fortsatte minska	16
5.2	Svag ökning av omkostnader för konsumtion	16
	Hyrorna ökade 2 procent	17
	Ökad aktivering inom järnvägsinvesteringar	18
5.1	Löner och sociala avgifter ökade	18
	Lönerna ökade	18
	Sociala avgifter ökade	19
5.2	Myndigheternas försäljning minskade	19
5.3	Investeringar ökade	19
	Militära investeringar ökade	19
5.4	Räntorna minskade	20
	Övriga räntekostnader	20
6	Löpande transfereringar	21
6.1	Löpande transfereringar till utlandet minskade	21
	EU-avgiften minskade	21
6.2	Löpande transfereringar inom Sverige ökade	22
	Stöd till företagssektorn ökade	22
	Löpande transfereringar till primärkommuner	22
	Löpande transfereringar till hushållssektorn ökade	25
	Löpande transfereringar till ålderspensionssystemet ökade	29
6.3	Kapitaltransfereringar inom Sverige	29
6.1	Beredskapslager	30

1 Kontaktinformation

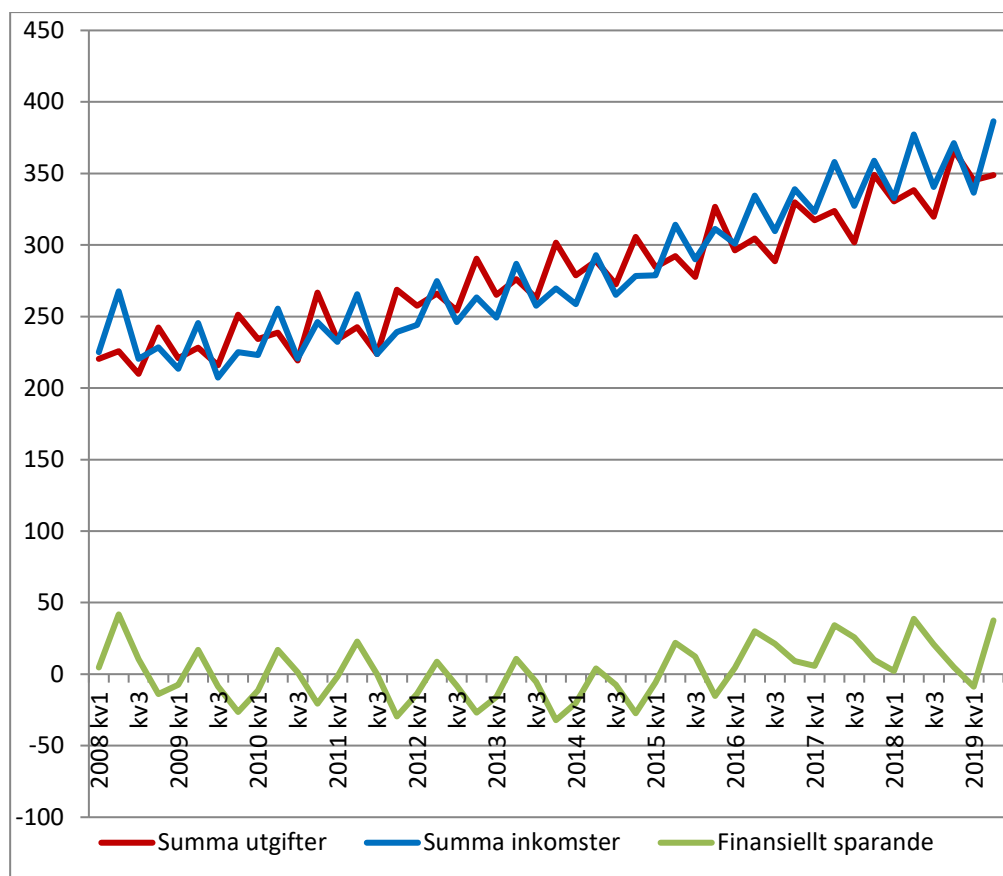
<i>Ansvarig</i>	<i>Telefon</i>
Mikael Marelius Fortifikationsverket Försvarets materielverk Försvarmakten Trafikverket Socialstyrelsen Skatteverket Skogsstyrelsen Statens fastighetsverk Statens tjänstepensionsverk Tullverket	08-690 44 28
Lars Nordkvist Kärnavfallsfonden Riksgäldskontoret Universitet och Högskolor	08-690 45 12
Johan Svensson Centrala studiestödsnämnden Migrationsverket Universitet och Högskolor	08-690 43 32
Leticia Velasquez Diaz Arbetsförmedlingen Försäkringskassan Pensionsmyndigheten Sida	08-690 45 63
Hans Åhlander Exportkreditnämnden Länsstyrelserna Regeringskansliet Riksgäldskontoret	08-690 45 07
Annika Näsvall Åhman Domstolsverket ESF-rådet Kammarkollegiet Kriminalvården Polismyndigheten Statens skolverk Universitet och Högskolor	08-690 45 14

2 Sammanfattning

Resultatet av beräkningen för andra kvartalet 2019 visar ett positivt finansiellt sparande för staten på 38 miljarder kronor. Jämfört med motsvarande period föregående år försämrades det finansiella sparandet med 1 miljard kronor. Totalt för första halvåret uppgick sparandet till 29 miljarder kronor.

Diagrammet visar finansiellt sparande per kvartal från 2008 till 2019

Miljarder kronor



2.1 Inkomsterna ökade med 9 miljarder

Under andra kvartalet ökade statens inkomster med 2 procent eller 9 miljarder kronor för att uppgå till 386 miljarder kronor vid kvartalets slut.

Produktskatterna ökade med 2 miljarder kronor varav mervärdesskatten stod för hela ökningen. Övriga produktionsskatter ökade med 6 miljarder kronor vilket i huvudsak förklaras av att löneskatterna i arbetsgivaravgiften ökade med 6 miljarder kronor till följd av en högre lönesumma i ekonomin. Intäkter av utsläppsrätter ökade med 1 miljard kronor medan resolutionsavgiften minskade med 1 miljard kronor.

Statens intäkter av löpande inkomst- och förmögenhetsskatter var i stort oförändrade. Hushållens skatter minskade med 2 miljarder kronor medan bolagens skatter ökade med 2 miljarder kronor.

2.2 Utgifterna ökade med 10 miljarder

Andra kvartalet ökade statens utgifter med 3 procent eller 10 miljarder kronor jämfört med motsvarande kvartal föregående år. Totalt uppgick utgifterna till 349 miljarder kronor vid kvartalets slut.

Under kvartalet ökade utgifterna för transfereringar med 7 miljarder kronor. Utgifterna för den statliga konsumtionen ökade med 2 miljarder kronor samtidigt som kostnaderna för räntorna minskade med 2 miljarder kronor.

Löpande transfereringar till utlandet minskade med 0,1 miljarder kronor varav EU-avgiften minskade med 1 miljard kronor jämfört med motsvarande period föregående år.

Transfereringar inom Sverige ökade med 8 miljarder kronor. Den största ökningen återfanns inom kommunala sektorn som ökade med 5 miljarder kronor.

3 Revideringar

3.1 Public service och Arlanda Infrastructure in i staten

I samband med beräkningarna av kvartal 2 2019 har ESV på uppdrag av SCB och Eurostat lagt in public servicebolagen samt Arlanda Infrastructure AB i redovisningen av staten i nationalräkenskaperna. ESV har lagt in utfall på kvartal från 2017 och framåt.

Förändringen görs utifrån Statistiska centralbyråns (SCBs) ändrade redovisning från september 2019 i nationalräkenskaperna avseende radio- och TV-avgiften. Samtidigt har public service-företagens tillhörighet ändrats. Från att tidigare redovisats i näringslivet (privata sektorn) redovisas de nu inom offentlig förvaltning, statlig sektor. Förändringen sker till följd av tydligare EU-regler och för att uppnå jämförbarhet mellan länder då alla länder ska redovisa på samma sätt.

De public servicebolag som redovisas som övriga statliga enheter är Sveriges Radio AB, Sveriges Television AB, Sveriges Utbildningsradio AB samt Sveriges Radio Förvaltnings AB. Även Radiotjänst AB som är under avveckling är inklassad som statlig förvaltning.

Finansieringen av public servicebolagen sker från och med 2019 via skatter och denna skatt redovisas som en statlig intäkt så förändringen har en marginell effekt på det finansiella sparandet.

Arlanda Infrastructure AB ägs av staten (utan vinstintresse) och ska därmed ingå i staten i nationalräkenskaperna.

3.2 Allmän översyn

En rad mindre förändringar har gjorts till följd av att SCB gjort en allmän översyn av sina beräkningar utifrån regelverket ENS 2010.

Kommunal fastighetsavgift redovisas som en statlig intäkt då det är staten som beslutar om avgiftens storlek. En transferering motsvarande avgiftens storlek utgår från staten till kommunerna.

Elcertifikatssystemet infogas i statlig förvaltning. Producenter av miljövänlig el mottar certifikat (subvention) som producenter av icke förnybar el måste köpa (skatt). Norge är också delaktig i systemet och en mindre intäkt kommer in som transfereringsinkomst. Över tid ska inga över- eller underskott finnas i systemet.

Subventioner avseende sysselsättningsstöd inom staten redovisas både som intäkt och kostnad.

Intäkter från EU:s forskningsfonder till statliga universitet och högskolor redovisas som investeringsbidrag på intäktssidan. De redovisades tidigare som försäljning och reducerade därmed konsumtionen.

Kärnavfallsfondens avgifter redovisas numera som medel tillhörande kraftbolagen. Även de utbetalningar som gjordes från fonden läggs till kraftbolagen. Kvar i staten blir endast fondens administration som finansieras med ränteintäkter från fonden. Då inbetalningarna historiskt sett varit större än utbetalningarna är detta den enda betydande faktiska förändringen då det medför att statens finansiella sparande försämrades.

Underlag till Statens finansiella sparande (UFSkv12019). Inkomster

(Miljoner kronor)

	Kv1-4 2017	Kv1 2018	Kv2 2018	Kv3 2018	Kv4 2018	Kv1-4 2018	Kv1 2019	Diff. bel. Kv 1	Diff. % Kv 1
01 Skatter på produktion och import	1 013 611	247 776	274 354	256 077	278 544	1 056 752	252 746	4 970	2
01 Produktskatter	548 391	132 670	149 515	134 204	156 429	573 056	133 901	1 231	1
02 Övriga produktionskatter	465 211	115 106	124 601	121 873	122 116	483 696	118 845	3739	3
02 Räntintäkter	9 039	2 413	2 165	1 943	2 846	9 368	2 294	-119	-5
03 Inkomst från bolag	11 907	177	15 598	31	1 932	17 738	98	-79	-45
01 Inkomst från bolag	11 752	138	15 537	2	1 906	17 583	59	-79	-57
02 Kvarnhållna utdelningar	155	39	61	29	26	155	39	0	0
04 Arrenden	304	82	77	102	118	379	143	61	75
01 Arrenden	21	10	6	3	1	21	2	-8	-83
02 Spektrumfrekvenser	283	71	71	71	76	290	100	29	40
03 Lokalfordrag	0	0	0	27	41	68	41	41	0
05 Löpande inkomst- och förmögenhetsskatter	263 258	65 904	68 309	66 344	68 923	269 481	63 743	-2 161	-3
06 Sociala avgifter	9 073	2 444	2 442	2 392	2 352	9 630	2 970	526	22
07 Skadeförsäkringspremier, netto	1 657	272	374	15	468	1 130	351	79	29
08 Löpande transfereringar från utlandssektorn	2 395	548	818	578	859	2 803	683	135	25
01 EU-länder	1 005	177	400	231	362	1 170	236	60	34
02 Övriga länder	1 130	260	254	293	370	1 177	290	30	12
03 EU-institutioner	0	0	0	0	0	0	0	0	0
04 Atervinningar	260	111	163	54	127	455	156	45	41
09 Transfereringar inom Sverige	29 870	6 913	7 484	7 255	8 589	30 211	7 279	366	5
01 Företagssektorn	3 525	782	860	797	1 500	3 940	909	127	16
01 Böter och straffavgifter från företag D759	329	79	81	61	77	298	79	0	0
02 Övriga transfereringar från företag D753	3 062	703	728	736	1 421	3 587	829	126	18
03 Atervinningar	134	1	52	1	1	55	2	1	81
02 Kommunala sektorn	8 920	2 071	2 083	2 125	1 587	7 866	2 105	33	2
01 Primärkommuner	8 070	1 826	1 869	1 957	1 266	6 919	1 865	38	2
02 Landsting	808	223	194	158	277	852	231	8	4
03 Kommunala ideella organisationer	42	22	20	9	44	94	9	-13	-60
04 Statliga ideella organisationer	0	0	0	0	0	0	0	0	0
03 Hushållssektorn	16 447	3 833	4 293	4 007	5 129	17 262	4 010	177	5
01 Hushållens ideella organisationer	8 513	1 872	2 226	1 996	2 930	9 025	1 869	-3	0
02 Egentliga hushåll	7 934	1 961	2 067	2 011	2 199	8 237	2 141	180	9
01 Böter och straffavgifter från hushåll D753	773	185	225	188	222	820	264	80	43
02 Övriga transfereringar från hushåll D753	7 161	1 776	1 842	1 822	1 977	7 417	1 876	100	6
03 Atervinningar	0	0	0	0	0	0	0	0	0
04 AP-fonden	763	181	198	186	192	757	160	-21	-11
05 Mottagna subventioner	196	46	49	140	152	386	95	50	109
10 Kapitalkatter	0	0	0	0	0	0	0	0	0
11 Bidrag för investering	16	0	3	0	15	19	6	6	0
01 Forskningsbidrag från EU	16	0	3	0	15	19	6	6	0
12 Övriga reala inkomster	0	0	0	0	0	0	0	0	0
14 Ej definerad NRPunkt	1 263 764	323 7449	330 925	312 291	358 605	1 325 570	334 896	11 147	3
Summa utgifter	1 341 131	326 527	371 626	334 739	364 618	1 397 509	330 311	3 784	1
Summa inkomster	77 367	2 778	40 701	22 448	6 013	71 939	-4 585	-7 363	-265
Finansiellt sparande									

4 Analys av inkomster

4.1 Inkomsterna ökade med 9 miljarder kronor

De totala inkomsterna uppgick till 386 miljarder kronor andra kvartalet 2019 vilket var en ökning med drygt 2 procent eller 9 miljarder kronor jämfört med andra kvartalet 2018.

Produktskatterna utgör 39 procent av de statliga intäkterna och ökade med 2 miljarder kronor andra kvartalet varav mervärdesskatten ökade med 2 miljarder kronor. Mervärdesskatten fortsatte att öka jämfört med motsvarande kvartal föregående år men ökningstakten avtog till följd av minskade bostadsinvesteringar. Energiskatterna och miljöskatterna var i nivå med utfallet 2018. Övriga punktskatter såsom alkohol-, tobaks- och stämpelskatt minskade med 0,1 miljarder kronor jämfört med andra kvartalet 2019.

Övriga produktionsskatter utgör 35 procent av de statliga intäkterna och ökade med knappt 6 miljarder kronor andra kvartalet jämfört med motsvarande kvartal föregående år. Av dessa stod löneskatterna för 6 miljarder kronor till följd av en högre lönesumma i ekonomin. Spelskatten, som är ny för 2019, uppgick till 0,9 miljarder kronor. Intäkter av utsläppsrätter ökade med 1 miljard kronor. Resolutionsavgiften minskade med 0,7 miljarder kronor till följd av Nordeas flytt till Finland.

Statens intäkter av löpande inkomst- och förmögenhetsskatter² utgör 18 procent av de statliga intäkterna och uppgick till 69 miljarder kronor vilket var lika jämfört med motsvarande kvartal föregående år. Hushållens skatter minskade med 2 miljarder kronor och bolagens skatter ökade med 2 miljarder kronor.

Övriga inkomster består av ränteintäkter, utdelningar och transfereringsinkomster. Tillsammans uppgick de till 31 miljarder kronor vilket är en ökning med 1 miljard kronor jämfört med samma period 2018. Ökningen består av högre utdelningar från statliga bolag

² Inkomstpunkten innehåller inga förmögenhetsskatter utan enbart inkomst- och kapitalsskatter. Namnet kommer från regelverket ENS2010.

Skatter i nationalräkenskaperna

I beräkning av nationalräkenskaperna hanteras skatterna intäktsmässigt när de upparbetas och inte när de inbetalas. Det innebär att skatteinbetalningen förs till den period som gett upphov till skattskyldigheten. Det definitiva skatteutfallet fastställs efter taxering två år efter det faktiska årets utgång.

Skatterna indelas i:

-Produktsskatter som består av mervärdesskatter, importskatter och skatt på enskilda produkter såsom energi-, alkohol, tobak diverse punktskatter samt miljöskatter. Utfallet baseras till största delen på förskjutningar av månadsinbetalningar. Det innebär att produktionsskatterna inarbetas en månad och inbetalas månaden efter. Som exempel består utfallet för första kvartalet av februari, mars och april.

-Övriga produktionsskatter som består av skatter på produktionsfaktorer såsom mark, fasta tillgångar, arbetskraft och andra produktionsmedel. Exempel på skatter är arbetsgivaravgifter, egenavgifter, fastighetsskatt, fordonsskatt och andra skatter kopplade till produktion. Utfallet baseras i huvudsak på förskjutningar av månadsinbetalningar och avseende egenavgifter på taxeringsutfallet.

- Löpande inkomst- och förmögenhetsskatter består av skatter på inkomster och kapital från hushåll och företag. Utfallet baseras till största delen på taxeringsutfallet det aktuella året.

Underlag till Statens finansiella sparande (UFSkv12019). Utgifter

(Miljoner kronor)

	Kv 1-4 2017	Kv1 2018	Kv2 2018	Kv3 2018	Kv4 2018	Kv 1-4 2018	Kv1 2019	Diff. bel. Kv 1	Diff. % Kv 1
Total konsumtion	236 782	55 228	61 801	58 434	70 302	245 767	56 798	1 570	3
Totala investeringar	44 281	8 333	10 845	10 390	16 000	45 568	8 599	266	3
Totala räntor	19 218	3 729	6 862	5 467	5 304	21 362	4 420	691	19
Totala transfereringar	917 426	245 097	238 996	227 497	252 406	963 996	252 455	7 358	3
Totala beredskapslagring	667	827	95	-64	457	1 315	913	86	10
Totala statlig moms	30 772	6 600	8 430	6 884	10 843	32 758	7 001	401	6
Summa utgifter	1 249 433	319 867	327 077	308 705	355 369	1 311 019	330 231	10 365	3
01 Sociala naturaförmåner	15 168	3 558	3 771	2 926	3 534	13 789	2 929	-629	-18
02 Omkostnader för konsumtion	105 793	22 039	27 620	24 159	37 174	110 992	22 549	510	2
01 Inköp av varor och tjänster	107 459	21 424	27 947	24 785	39 004	113 160	21 422	-2	0
02 Personalkostnader	4 237	868	1 086	874	1 523	4 351	917	49	6
03 Hyror	19 974	5 133	5 197	5 204	5 424	20 958	5 418	285	6
04 Reparationer av lokaler	436	61	94	79	222	457	77	16	26
05 Material, egenutvecklade investeringar	-26 693	-5 572	-6 834	-6 878	-9 186	-28 471	-5 458	114	-2
06 Hyror, egenutvecklade investeringar	-1	-1	0	0	-2	-3	0	1	-72
07 Offentligt rättsliga avgifter	205	49	51	40	59	199	114	65	134
08 Övriga omkostnader	146	48	40	28	71	188	21	-27	-56
09 Fordonsskatter	19	6	8	6	12	31	8	2	30
10 Övriga produktionskatter	77	24	31	22	46	124	31	7	30
03 Löner och sociala avgifter	158 230	39 679	41 672	41 507	41 936	164 794	41 993	2 314	6
01 Löner	106 647	26 677	27 987	27 955	28 192	110 865	27 931	1 254	5
02 Sociala avgifter	51 658	12 998	13 689	13 566	13 711	53 964	14 118	1 120	9
03 Värpliktslöner	366	73	134	93	131	432	101	28	39
04 Löner, egenutvecklade investeringar	-780	-179	-230	-173	-265	-848	-206	-27	15
05 Övriga löner	238	78	65	46	117	306	35	-44	-56
06 Övriga sociala avgifter	101	33	27	20	50	130	15	-18	-55
04 Försäljning	-42 409	-10 048	-11 261	-10 157	-12 342	-43 808	-10 672	-624	6
01 Extern försäljning	-31 916	-7 662	-8 491	-7 745	-8 513	-32 411	-8 341	-679	9
02 Intern försäljning	-10 493	-2 387	-2 770	-2 412	-3 829	-11 398	-2 331	55	-2
Total konsumtion	236 925	56 159	61 745	58 455	70 450	246 809	57 784	1 624	3
05 Investeringsverksamhet	44 281	8 333	10 845	10 390	16 000	45 568	8 599	266	3
01 Byggnader och anläggningar	27 869	5 819	7 134	7 663	9 715	30 332	6 067	248	4
02 Om- och tillbyggnad av bef. byggnader och anläggningar, mark	1 495	172	309	252	776	1 508	196	23	13
03 Maskiner, transportmedel och inventarier	6 466	1 039	1 650	1 347	2 850	6 887	1 178	139	13
04 Forskning och utveckling, immateriella investeringar	2 745	526	709	589	1 177	3 001	533	7	1
05 Försäljning av materiella tillgångar	-143	-36	-356	-129	66	-455	-260	-224	625
06 Militära investeringar	5 849	812	1 399	668	1 416	4 296	886	73	9
Totala investeringar	44 281	8 333	10 845	10 390	16 000	45 568	8 599	266	3
06 Räntekostnader	19 218	3 729	6 862	5 467	5 304	21 362	4 420	691	19
01 Räntor på statsskuden m.m.	19 940	3 500	7 251	5 568	5 395	21 704	4 195	695	20

	Kv 1-4 2017	Kv1 2018	Kv2 2018	Kv3 2018	Kv4 2018	Kv 1-4 2018	Kv1 2019	Diff. bel. Kv1	Diff. % Kv1
02 Övriga räntekostnader	-98	235	-382	-83	-81	-311	234	-1	0
03 Räntor, egenutvecklade investeringar	-24	-7	-7	-8	-9	-31	-9	-3	44
Totala räntor	19 218	3 729	6 862	5 467	5 304	21 362	4 420	691	19
07 Löpande transfereringar till utlandet	60 669	23 674	13 855	15 341	20 744	73 615	28 288	4 614	19
01 EU-institutioner	25 251	10 536	6 185	8 204	8 622	33 547	13 455	2 919	28
01 BNI-avgift (kassamässig)	21 700	9 485	5 458	7 326	7 714	29 983	12 049	2 564	27
02 UK-avgift (kassamässig)	454	144	93	113	117	466	160	17	12
03 EU-moms (kassamässig)	3 097	908	633	765	792	3 097	1 246	338	37
02 Övriga utlandssektorn	35 418	13 138	7 670	7 137	12 123	40 069	14 833	1 695	13
01 EU-länder	2 397	892	300	606	712	2 508	986	95	11
02 Övriga länder	33 021	12 246	7 371	6 532	11 411	37 560	13 846	1 600	13
08 Löpande transfereringar inom Sverige	859 974	223 259	226 403	213 896	226 989	890 548	226 492	3 233	1
01 Företagssektorn	38 424	8 794	9 588	9 288	13 106	40 776	9 069	275	3
01 Statliga affärsverk	731	155	168	166	259	747	186	32	20
02 Statliga bolag	9 160	2 416	2 390	2 435	3 000	10 241	2 591	175	7
03 Privata företag m.fl.	27 367	5 980	6 757	6 381	9 411	28 529	6 043	64	1
04 Kommunala bolag	1 160	242	271	305	434	1 253	247	5	2
05 Försäkringsbolag	5	2	1	1	2	6	1	-1	-52
02 Statliga ideella organisationer	0	0	0	0	0	0	0	0	0
03 Kommunala sektorn	365 738	94 699	99 612	88 484	97 031	379 826	94 279	-420	0
01 Primärkommuner	240 165	60 573	61 970	56 693	61 483	240 719	60 798	225	0
02 Landsfing	122 568	32 871	36 687	31 032	34 672	135 263	32 693	-64	0
03 Kommunala ideella organisationer	3 004	1 255	955	759	875	3 844	674	-581	-46
04 Hushållssektorn	312 735	83 935	79 408	79 424	79 882	322 649	86 241	2 306	3
01 Hushållens ideella organisationer	35 235	11 854	8 927	8 045	8 872	37 698	12 372	519	4
02 Egentliga hushåll	277 495	72 080	70 479	71 377	71 009	284 945	73 890	1 809	3
05 Alderspensionssystemet	142 887	35 787	37 748	36 562	36 820	146 917	36 788	1 001	3
06 Subventioner	196	46	49	140	152	386	95	50	109
09 Kapitaltransfereringar till utlandssektorn	566	96	99	172	347	715	58	-38	-39
01 EU-länder	51	23	20	28	25	97	30	6	27
02 Övriga länder	489	66	75	140	319	600	25	-41	-62
03 Infrändan av garantier	26	7	4	4	4	18	4	-3	-46
10 Kapitaltransfereringar inom Sverige	10 692	1 986	2 521	1 709	7 597	13 814	2 290	303	15
01 Företagssektorn	4 638	1 243	1 648	1 096	3 547	7 533	1 730	487	39
01 Privata företag m.fl.	2 451	943	637	511	2 292	4 384	1 055	112	12
02 Kommunala bolag	700	123	325	324	604	1 376	319	196	160
03 Infrändan av garantier	1 422	169	678	243	644	1 734	347	178	105
04 Tillskott till företag	65	8	8	18	6	40	8	1	8
02 Statliga ideella organisationer	87	3	1	2	89	95	0	-3	-93
03 Kommunala sektorn	4 830	465	536	276	3 449	4 726	195	-269	-58
01 Primärkommuner	3 340	133	508	265	2 786	3 693	176	42	32
02 Landsfing	1 457	311	22	0	653	986	14	-298	-96
03 Kommunala ideella organisationer	33	20	6	11	10	47	6	-14	-69
04 Hushållssektorn	1 137	276	336	334	513	1 460	365	89	32
01 Hushållens ideella organisationer	234	41	58	53	128	281	49	7	18
02 Egentliga hushåll	903	235	278	281	385	1 179	316	81	35
Totala transfereringar	931 901	249 016	242 879	234 119	255 678	978 692	257 128	8 112	3

	Kv 1-4 2017	Kv1 2018	Kv2 2018	Kv3 2018	Kv4 2018	Kv 1-4 2018	Kv1 2019	Diff. bel. Kv 1	Diff. % Kv 1
11	Beredskapslagring	667	872	95	-64	457	913	86	10
	Total beredskapslagring	667	872	95	-64	457	913	86	10
12	Övriga kostnader	142	17	12	59	20	37	20	124
	01 Bolagsskatt ÖSE	142	17	12	59	20	37	20	124
13	Statlig moms	30 772	6 600	8 430	6 884	10 843	7 001	401	6
	Total statlig moms	30 772	6 600	8 430	6 884	10 843	7 001	401	6
	Summa utgifter	1 263 764	323 749	330 925	312 291	358 605	334 896	11 147	3
	Summa inkomster	1 341 131	326 527	371 626	334 739	364 618	330 311	3 784	1
	Finansställt sparande	77 367	2 778	40 701	22 448	6 013	-4 585	-7 363	-265

5 Analys av utgifter

Andra kvartalet 2019 ökade statens utgifter med 3 procent eller 10 miljarder kronor jämfört med motsvarande kvartal föregående år. Totalt uppgick utgifterna till 349 miljarder kronor.

Under kvartalet ökade utgifterna för transfereringar med 7 miljarder kronor. Den statliga konsumtionen ökade med 2 miljarder kronor samtidigt som investeringar och beredskapslagring ökade med 1 miljard kronor vardera. Räntorna gick åt motsatt håll och minskade med 2 miljarder kronor.

5.1 Sociala naturaförmåner fortsatte minska

Sedan 2017 har utgifterna för de sociala naturaförmånerna minskat konstant.

Trenden fortsatte även andra kvartalet 2019 då utgifterna minskade med 16 procent eller 0,6 miljarder kronor jämfört med motsvarande kvartal föregående år.

Migrationsverket fortsatte minska sina omkostnader för inköp av varor och tjänster med totalt 29 procent under kvartalet. En stor del av minskningen återfanns under anslagsposten *Boende för asylsökande* som minskade med 40 procent. De minskade utgifterna förklaras av ett lägre antal personer i anläggningsboenden.

Även Arbetsförmedlingens utgifter för sociala naturaförmåner fortsatte att minska under kvartalet. Jämfört med motsvarande kvartal föregående år minskade utgifterna med 41 procent eller 0,5 miljarder kronor. De minskade utgifterna är bland annat en följd av minskat deltagarantal. Förändringen återfanns under anslaget *Kostnader för arbetsmarknadspolitiska program*. Anslaget är uppdelat på två anslagposter där anslagsposten *Kostnader för arbetsmarknadspolitiska program och insatser* minskade med 32 procent eller 0,3 miljarder kronor samtidigt som anslagsposten *Ersättning för vissa nyanlända invandrare* minskade med 75 procent eller 0,2 miljarder kronor.

5.2 Svag ökning av omkostnader för konsumtion

Omkostnader för konsumtion utgör knappt hälften av de totala konsumtionsutgifterna. Under andra kvartalet ökade utgifterna med 1 procent eller 0,3 miljarder kronor.

Inköp av varor och tjänster är den största posten under utgiftspunkten omkostnader för konsumtion. Andra kvartalet 2019 ökade myndigheternas inköp av varor och tjänster med 6 procent eller 2 miljarder kronor jämfört med motsvarande kvartal föregående år.

Ökade järnvägsinvesteringar

Trafikverket ökade sina inköp av varor och tjänster med 9 procent eller 1 miljard kronor. Ökningen återfanns främst under anslagsposten *Större investeringar i nationell plan* och delposten *Järnvägsinvesteringar* som ökade med 79 procent eller 1,2 miljarder kronor under kvartalet. De ökade omkostnaderna utgjordes av investeringar och förbättringar i det statliga järnvägsnätet.

I Trafikverkets underhållsplan för åren 2019-2022 framgår det att Trafikverket ska påbörja en omfattande upprustning av järnvägen samt upprätthålla framkomligheten på vägarna. De finansiella ramarna för underhåll kommer öka betydligt under perioden 2019-2022 jämfört med föregående period 2014-2018. De enskilt största åtgärderna kommer bli upprustning av broar och järnvägsanläggning vid Getingmidjan i centrala Stockholm, spår och växelbyte på sträckan Flens övre–Eskilstuna samt kontaktledningsupprustning på Malmbanan.

De enskilt största underhållsåtgärderna på väg utgörs av broåtgärder. Som exempel nämns utbyte av bron över Kalix älv, över Helgeå i Kristianstad, reparation av Älvsborgsbron i Göteborg, motorvägsbron Nordre älv vid Kungälv, Ölandsbron och reparation av Tjörnbron.

Försvarsgruppen minskade sina inköp av varor och tjänster med 1,2 miljarder kronor.

Migrationsverket fortsatte minska sina omkostnader för inköp av varor och tjänster med totalt 29 procent under kvartalet. En stor del av minskningen återfanns under anslagsposten *Boende för asylsökande* som minskade med 40 procent. De minskade utgifterna förklaras av ett lägre antal personer i anläggningsboenden.

Naturvårdsverket minskade sina inköp av varor och tjänster med 0,1 miljarder kronor. Minskningen avser främst intrångsersättning till markägare för skydd av värdefull natur och beror på att anslaget har reducerats med drygt 0,6 miljarder kronor jämfört med utfallet föregående år.

Hyrorna ökade 2 procent

Andra kvartalet ökade statens hyreskostnader med 2 procent eller 0,1 miljarder kronor.

Försvarsmaktens externa hyreskostnader ökade med 0,1 miljarder kronor under andra kvartalet.

Nationalmuseum har till följd av renoveringen av museibygggnaden på Blasieholmen fått kraftigt ökade hyreskostnader. Hyrorna ökade med 301 procent under kvartalet, från 7 till 30 miljoner kronor.

Ökad aktivering inom järnvägsinvesteringar

Aktivering av material inom egenutvecklade investeringar uppgick till 8 miljarder kronor andra kvartalet 2019. Det var en ökning med 21 procent eller 1,5 miljarder kronor jämfört med andra kvartalet 2018. Det är främst Trafikverket som aktiverat material i högre grad än tidigare. Merparten av ökningen återfinns under delposten *Järnvägsinvesteringar*.

Aktivering av material inom egenutvecklade investeringar:

När myndigheterna bygger upp tillgångar i egen regi bokförs utgifterna först på kostnadskonton i resultaträkningen. I de reala räkenskaperna redovisas en ökning av konsumtionen.

Senast kvartalsvis bör myndigheterna aktivera utgifterna. Då ska de utgifter som är hänförliga till anläggningstillgångar föras över till balansräkningen och redovisas som en investering. Vid aktivering av de egenutvecklade investeringarna redovisas dessa med negativt tecken i de reala räkenskaperna vilket minskar konsumtionen. Samtidigt redovisas motsvarande post som investering med positivt tecken, därmed blir påverkan på utgifterna neutral.

5.1 Löner och sociala avgifter ökade

Utgiften för löner och sociala avgifter uppgick till knappt 44 miljarder kronor andra kvartalet 2019, vilket var en ökning med 4 procent jämfört med samma kvartal föregående år.

Lönerna ökade

Lönerna uppgick till 30 miljarder kronor andra kvartalet. Det är en ökning med 1 miljard kronor eller 3 procent jämfört med samma kvartal föregående år.

Försvarmakten uppvisade den största beloppsmässiga ökningen andra kvartalet. Myndighetens löneutgifter ökade med 237 miljoner kronor eller 10 procent. Ökningen är en följd av att personal har flyttats till Försvarmakten från Försvarets materielverk (FMV). För FMV innebar personalminskningen att löneutgifterna blev 188 miljoner kronor lägre andra kvartalet.

Polismyndighetens löneutgifter ökade med 162 miljoner kronor, 5 procent, andra kvartalet. Ökningen förklaras av den lönerevision som genomfördes under 2018 och att antalet årsarbetskrafter ökade med 31 poliser och 143 civilanställda under samma år.

Trafikverket har under de senaste två åren utökat sin personalstyrka för att möta den växande verksamhetsvolymen på myndigheten. Under 2018 ökade antalet

årsarbetskrafter med 866. Löneutgiftsökningen var 112 miljoner kronor eller 10 procent under andra kvartalet.

Migrationsverkets löneutgifter fortsatte minska under andra kvartalet. Löneutgifterna minskade med 96 miljoner kronor eller 15 procent under perioden. Myndigheten har minskat antalet anställda främst inom asylprövningen till följd av färre asylsökande.

Även Arbetsförmedlingens löneutgifter fortsatte att minska. För andra kvartalet blev de 119 miljoner kronor eller 9 procent lägre.

Sociala avgifter ökade

De sociala avgifterna uppgick till knappt 15 miljarder kronor andra kvartalet 2019 vilket var en ökning med 6 procent jämfört med samma kvartal 2018. Därmed ökade de sociala avgifterna mer än lönerna detta kvartal vilket förklaras av högre pensionspremier till SPV.

5.2 Myndigheternas försäljning minskade

Under andra kvartalet 2019 minskade myndigheternas externa och interna försäljning med 5 procent vardera jämfört med samma period föregående år. Totalt uppgick försäljningen till 11 miljarder kronor vilket var 5 procent lägre än föregående år.

Försäljningsintäkterna minskar statens kostnader för myndigheternas verksamhet och är en avdragspost när konsumtionen beräknas. På extern försäljning rapporteras de utomstatliga intäkter myndigheterna har för till exempel avgifter, utbildning och konsultuppdrag. Den interna försäljningen är motsvarande intäkter med inomstatlig motpart och kan matchas mot en inomstatlig kostnad under omkostnader för konsumtion.

5.3 Investeringar ökade

Investeringarna ökade med 1 miljard kronor och uppgick till 12 miljarder kronor under andra kvartalet. Investeringar i byggnader och anläggningar ökade med 2 miljarder kronor. Trafikverket som står för merparten av investeringarna, redovisade ökning på järnvägsinvesteringarna med 1 miljard kronor medan väginvesteringar var oförändrade.

Militära investeringar ökade

Försvarsmyndigheternas militära investeringar uppgick till 1,1 miljarder kronor under kvartalet vilket är oförändrat med samma period 2018.

Leveranserna andra kvartalet avsåg bland annat modifiering av ubåtar och andra fartyg, JAS-systemet, lastbilar och telekommunikationsutrustning. Dessa uppgifter inkluderar inte kvartalets utgifter för beredskapsmateriel som klassificeras som

förskott och avser utveckling av JAS 39E samt en ny ubåtstyp. Förskotten uppgick till 0,9 miljarder kronor under kvartalet.

Enligt det Europeiska nationalräkenskapssystemet ska militära investeringar i materiel som tillverkas under flera år påverka det finansiella sparandet först vid fysisk leverans och inte vid överförande av äganderätten. Betalning innan leverans avseende sådant materiel ska i stället utgöra en fordran på leverantören.

5.4 Räntorna minskade

Räntekostnaden för statsskulden uppgick till 4,9 miljarder kronor andra kvartalet 2019 vilket var en minskning med 2,6 miljarder kronor jämfört med motsvarande period 2018. Under samma period har statsskulden minskat med 120 miljarder kronor till 1 111 miljarder kronor enligt Riksgäldskontorets officiella statsskuldsått.

Övriga räntekostnader

Övriga räntekostnader uppgick till 291 miljoner kronor andra kvartalet 2019 vilket var en ökning med 546 miljoner kronor jämfört med motsvarande kvartal 2018. Att skillnaden blev större än övriga räntekostnader för kvartal 2 2019 beror på att det redovisades en ränteintäkt på 255 miljoner kronor för kvartal 2 föregående år, se förklaring nedan.

Övriga räntekostnader är ett netto av flera poster:

- Myndigheterna lånar för att finansiera investeringar som till exempel utveckling av egna IT-system, inköp av inventarier med mera. Myndigheternas räntekostnader på lånen i statens internbank hos Riksgäldskontoret nettoredovisas mot Riksgäldskontorets ränteintäkter för samma lån. Saldot av posterna borde i teorin vara noll men räntekostnaderna och ränteintäkterna tar inte helt ut varandra. Det beror främst på periodisering i redovisningen.
- Ett fåtal myndigheter placerar sitt överskott från den avgiftsfinansierade verksamheten på inlåningskonto i Riksgäldskontoret. Överskottet ska täcka kommande år med eventuella underskott. Myndigheternas ränteintäkter på placeringarna ska mötas av Riksgäldskontorets räntekostnader för motsvarande placeringar men posterna tar inte helt ut varandra, framförallt på grund av periodisering i redovisningen.
- Posten innehåller också räntekostnader från övriga statliga enheters (ÖSE) upplåning i affärsbanker.
- Här ingår också räntor kopplade till reporna av statsobligationer som Riksgäldskontoret redovisar på Insättningsgarantifonden.

6 Löpande transfereringar

Andra kvartalet ökade de totala transfereringarna med 7 miljarder kronor och uppgick till 255 miljarder kronor.

6.1 Löpande transfereringar till utlandet minskade

Löpande transfereringar till utlandet minskade med 0,1 miljarder kronor andra kvartalet och uppgick till 14 miljarder kronor.

EU-avgiften minskade

Totalt blev EU-avgiften³ 5 miljarder kronor vilket är 1 miljard kronor lägre än andra kvartalet 2018.

Transfereringar till EU-institutioner avser EU-avgiften som enligt det Europeiska nationalräkenskapssystemet (ENS) omfattar:

- BNI-baserad avgift
- Mervärdesskattebaserad avgift
- Storbritanniens budgetreduktion

Mer transfereringar till övriga länder

Transfereringar till övriga länder ökade med 1 miljard kronor och uppgick till 8 miljarder kronor andra kvartalet.

Sidas biståndsverksamhet till *Asien, Hållbar utveckling och Reformsamarbete med Östeuropa, Västra Balkan och Turkiet* ökade mest och blev tillsammans 1 miljard kronor. *Multilaterala utvecklingsbanker och internationella organisationer och fonder* samt för *Humanitära insatser* minskade däremot med 1,7 miljarder kronor. Stödet till anslaget minskade däremot mellan kvartalen med 0,2 miljarder.

Migrationsverkets utbetalning av dagersättning till asylsökande redovisas som bidrag till övriga länder. Dagersättningen till asylsökande minskade med 0,1 miljarder kronor till 0,2 miljarder kronor andra kvartalet.

Utgifterna för migration, som ingår i biståndsramen förväntas minska. För att nå upp till målet om att Sverige ska betala 1 procent av bruttonationalinkomsten i bistånd, höjdes främst anslaget för biståndsverksamhet vilket förklarar en utökad ram inom biståndsverksamheten.

³ Tullavgiften ingår inte under EU-avgiften utan den del som Sverige får behålla som ersättning för administration redovisas istället som försäljningsinkomst.

6.2 Löpande transfereringar inom Sverige ökade

Löpande transfereringar inom Sverige ökade med 7,5 miljarder kronor andra kvartalet och uppgick till 239 miljarder kronor.

Stöd till företagssektorn ökade

Stöd till företagssektorn ökade med 0,2 miljarder kronor och uppgick till 10 miljarder kronor andra kvartalet.

Transfereringar till statliga bolag ökade med 0,2 miljarder kronor till 2 miljarder kronor andra kvartalet. Bidrag till Samhall AB ökade med 0,2 miljarder kronor.

Höjt lönebidrag

Transfereringar till privata företag var oförändrade och uppgick till 7 miljarder kronor andra kvartalet.

Arbetsförmedlingens kostnader för lönebidrag ökade med 0,3 miljarder kronor mellan kvartalen vilket förklaras av att takbeloppet för lönebidraget med nedsatt arbetsförmåga höjdes den första april 2019 från 18 300 till 19 100 kronor i månaden. Samtidigt minskade Arbetsförmedlingens kostnader för arbetsmarknadspolitiska program och insatser med 0,3 miljarder kronor.

Under kvartalet ökade även åtgärder för landsbygdens miljö och struktur från Statens Jordbruksverk samt Trafikverkets underhåll av järnvägar med 0,2 miljarder vardera jämfört med motsvarande period föregående år.

Löpande transfereringar till primärkommuner

Löpande transfereringar till primärkommuner uppgick till 69 miljarder kronor vilket var en ökning på 3 miljarder kronor jämfört med andra kvartalet 2018.

20 miljarder kronor i kommunalekonomisk utjämning andra kvartalet

Den kommunalekonomiska utjämningen var knappt 20 miljarder kronor andra kvartalet, en ökning med 2 miljarder kronor. Ökningen är främst en kompensation för kommunernas minskade skatteunderlag på grund av det förhöjda grundavdraget för personer över 65 år.

Kommunersättning för flyktingmottagande fortsatte minska

Från anslaget *Ersättningar och bostadskostnader* betalar Migrationsverket ersättningar till primärkommuner för mottagandet av asylsökande. Ersättningarna minskade med 1 miljard kronor och uppgick till 1 miljard kronor andra kvartalet. Det beror främst på att det är färre asylsökande och att schablonersättningen har sänkts.

Kommunerna får också ersättning under två år när de tar emot nyanlända med uppehållstillstånd. Kommunersättningar vid flyktingmottagande till primärkommuner minskade med 1 miljard kronor andra kvartalet och uppgick till 3 miljarder kronor.

Sedan 2017 betalar Skatteverket ut stöd till primärkommuner med anledning av flyktingsituationen. Andra kvartalet 2019 minskade stödet med 0,7 miljarder kronor. Minskningen beror på att ramen sänktes under 2019.

Kostnaden för ensamkommande barn och unga är högre än för andra flyktinggrupper och kommunerna kan få ersättningen under fler än två år beroende på barnens ålder och behov. Därför står de ensamkommande för en relativt stor del av kostnaderna i mottagningssystemet. Många barn och unga kom 2015 och de finns fortfarande i mottagningssystemet. Från och med den 1 juli 2017 sänktes schablonersättningen för ensamkommande barn och unga. Från samma datum ändrades ersättningssystemet för ensamkommande så att utgifterna ersätts samma år de uppstår i stället för som tidigare, i efterhand.

Förändringar inom skolområdet

Statligt stöd för stärkt likvärdighet och kunskapsutveckling betalades för första gången ut fjärde kvartalet 2018 och gav en ökning med 2 miljarder kronor under andra kvartalet. Kommunerna fick 1 miljard kronor från anslaget *Statligt stöd till vuxenutbildning* vilket är 1 miljard högre än motsvarande kvartal i fjol. Anslagen *Fler anställda i lågstadiet, Utveckling av skolväsendet och annan pedagogisk verksamhet och Maxtaxa i förskola, fritidshem och annan pedagogisk verksamhet* minskade sammantaget med 2 miljarder kronor mellan kvartalen vilket förklaras av ojämma betalningstidpunkter.

Arbetsmarknadspolitiska program

Kostnader för arbetsmarknadspolitiska program och insatser minskade med 0,6 miljarder kronor andra kvartalet. Arbetsförmedlingen införde stopp på anvisningar till nya extratjänster och moderna beredskapsjobb från och med den 1 januari 2019. Extratjänster är subventionerade anställningar för nyanlända och långtidsarbetslösa. Påbörjade extratjänster avbryts inte och i juni hade 11 000 personer en extratjänst främst i kommunerna.

Bidraget för arbete mot långtidsarbetslöshet upphörde 2019 vilket förklarar minskningen med 0,2 miljarder kronor mellan kvartalen.

Krisberedskapen stärks

Myndigheten för samhällsskydd och beredskap betalade ut 0,3 miljarder kronor i juni för uppgifter som stärker krisberedskapen. Det är en ökning på 0,2 miljarder kronor jämfört med andra kvartalet 2018. Fokus ligger på totalförsvarsutbildning, säkerhetsskydd, krigsplacering och utveckling av en krigsorganisation.

Äldreomsorgen och socialt arbete

Satsningarna för ökad bemanning inom äldreområdet och avgiftsfri simundervisning upphörde under 2019 och det förklarar en minskning på 1,4 miljarder kronor mellan kvartalen. Anslagsposten *Särskild satsning i den sociala barn- och ungdomsvården* minskade med 0,3 miljarder kronor.

Löpande transfereringar till landsting ökade

Löpande transfereringar till landsting uppgick till 39 miljarder kronor vilket är en ökning med 2 miljarder kronor jämfört med andra kvartalet 2018.

8 miljarder kronor i kommunalekonomisk utjämning till landsting

Den kommunalekonomiska utjämningen till landsting ökade med 0,6 miljarder kronor till 8 miljarder kronor andra kvartalet.

Mer till subventionerade läkemedel

Bidrag till läkemedelsförmånerna blev 8 miljarder kronor, en ökning med 0,5 miljarder kronor jämfört med andra kvartalet 2018.

Stöd med anledning av flyktingsituationen

Stödet med anledning av flyktingsituationen ökade med 0,2 miljarder kronor andra kvartalet. Föregående år betalades stödet i sin helhet ut till landstingen fjärde kvartalet vilket förklarar ökningen.

Ersättningar och bostadskostnader

Ersättningar till landsting för ersättningar och bostadskostnader från Migrationsverket minskade med 0,1 miljarder kronor andra kvartalet.

Avgiftsfri kollektivtrafik för skolungdomar upphörde

Utfallet på anslaget *Utveckling av statens transportinfrastruktur* blev 0,3 miljarder kronor lägre andra kvartalet 2019. Det förklaras av att det under sommaren 2018 infördes avgiftsfri kollektivtrafik för skolungdomar. Under 2019 har ingen motsvarande satsning genomförts.

Mer i kompensation för skattereduktioner

Skattereduktionerna till kommuner och landsting ökade med 4,5 miljarder kronor till 30 miljarder kronor andra kvartalet. Förändringen förklaras främst av ökningarna inom jobbskatteavdraget. Andelen till kommuner ökade med 2,8 miljarder kronor till 19 miljarder kronor och delen till landsting ökade med 1,7 miljarder kronor till 11 miljarder kronor.

När ENS2010 infördes höjdes nivån för transfereringar till den kommunala sektorn med drygt 20 miljarder kronor per kvartal. Skatterna redovisas per sektor, fördelat på stat, kommun och ålderspensionssystemet. Det innebär att de stora skattereduktionerna, framför allt jobbskatteavdraget och skattereduktionerna för hemtjänster (ROT och RUT), gör att statens skatteintäkter från hushållen blir negativa. Enligt de redovisningsprinciper som nationalräkenskaperna tillämpar måste därför en del av dessa skattereduktioner räknas av mot den kommunalskatt som hushållen betalar trots att skattereduktionerna belastar statens budget. Genom att nationalräkenskaperna på inkomstsidan ”flyttar” en del av skattereduktionerna från staten till kommunerna så måste kommunerna kompenseras med ett fiktivt statsbidrag som är lika stort som den skattereduktion man räknar av från den kommunala skatten. Det innebär att den kommunala inkomstskatten som nationalräkenskaperna redovisar är betydligt lägre än den kommunalskatt som Skatteverket redovisar vid den årliga inkomsttaxeringen.

Lägre kommunmoms

Kommunmomsen minskade totalt sett då konsumtion av varor och tjänster ökade för kommuner men minskade för landstingen. Andra kvartalet var ökningen till primärkommuner 0,3 miljarder kronor och minskningen för landsting 0,5 miljarder kronor och momsen uppgick till 11,6 respektive 5,8 miljarder kronor.

Kommunala ideella organisationer

Löpande transfereringar till kommunala ideella organisationer ökade med 0,1 miljarder kronor och uppgick till 2 miljarder kronor andra kvartalet. Bidrag till folkhälsa och sjukvård ökade med 0,3 miljarder kronor. Kostnader för arbetsmarknadspolitiska program och insatser minskade däremot med motsvarande belopp.

Löpande transfereringar till hushållssektorn ökade

Löpande transfereringar till hushållssektorn ökade med 1 miljard kronor andra kvartalet och uppgick till 80 miljarder kronor.

Arbetslöshetsersättningen till a-kassorna

Transfereringarna till hushållens ideella organisationer ökade med 0,2 miljarder kronor netto andra kvartalet och uppgick till 9 miljarder kronor. Bidragen till arbetslöshetsersättning, som betalas till a-kassorna, redovisas som en transferering till hushållens ideella organisationer. Bidraget till a-kassorna ökade med 0,3 miljarder kronor och blev 3 miljarder kronor.

Arbetslösheten lika stor för kvinnor och män

I slutet av juni var 337 000 personer inskrivna som arbetslösa. Det är en ökning med 130 personer jämfört med juni 2018. Räknat som andel av den registerbaserade arbetskraften uppgick arbetslösheten (16-64 år) till 6,7 procent jämfört med 6,8 procent motsvarande period 2018. Det är stora skillnader i arbetslöshet bland inrikes och utrikes födda men den minskade i båda grupperna. Fler nyanlända kommer ut på arbetsmarknaden, ofta till arbete med stöd men även till osubventionerade jobb. I juni hade 11 000 personer en extratjänst främst i kommunerna det är en minskning med 5 000 personer jämfört med motsvarande period föregående år.

Av de inskrivna var totalt 180 110 personer öppet arbetslösa jämfört med 182 097 personer juni 2018. Andelen av de arbetslösa som har rätt till arbetslöshetsersättning har fallit från 85 procent 2005 till 37,5 procent 2019. Andelen fortsätter att minska då många nyanlända förstärker den trend som vi sett de senaste åren att fler människor står långt ifrån arbetsmarknaden och därmed inte uppfyller villkoren för att kunna få a-kassa.

Mindre i bidrag till hushåll

Transfereringarna till egentliga hushåll är den största posten på utgiftssidan. De blev 68 miljarder kronor andra kvartalet och minskade total med 2 miljarder kronor jämfört med andra kvartalet i fjol. De transfereringar som ökade mest var studiemedel, barnbidrag samt sjukpenning och rehabilitering. Bidragen till aktivitets- och sjukersättningar, bidrag till arbetslöshetsersättning och aktivitetsstöd samt kostnader för statlig assistansersättning minskade mest.

Studiebidragen

Studiebidragen ökade med 0,4 miljarder kronor och uppgick till 2 miljarder kronor andra kvartalet. Anledningen till ökningen är att studiemedlens bidragsdel höjdes med 272 kronor för fyra veckors heltidsstudier från och med 1 juli 2018. Även en höjning av studiebidraget för gymnasie studerande trädde i kraft den 1 juli. Höjningen var 200 kronor per månad och gällde retroaktivt för studier från och med 1 mars.

Barnbidraget och Assistansersättning

Barnbidragen ökade marginellt med 0,2 miljarder kronor till 9 miljarder kronor andra kvartalet. Assistansersättning minskade däremot med 0,2 miljarder kronor andra kvartalet och uppgick till 7 miljarder kronor.

Sjukpenningtalet minskade

Försäkringskassans utgifter för sjukpenning och rehabilitering m.m. minskade med 0,2 miljarder kronor och uppgick till 9 miljarder kronor andra kvartalet 2019.

För juni var sjukpenningtalet 9,6 dagar och har jämfört med juni 2018 minskat med 2 procent. Nedgången beror på att en allt större andel sjukfall avslutas under det första sjukskrivningsåret. De sjukfall som är längre än 2,5 år har dock ökat. En förklaring är att den bortre tidsgränsen på maximalt 914 ersättningsdagar togs bort den 1 februari 2016. I slutet av juni 2019 hade kvinnor i likhet med tidigare nästan ett dubbelt så högt sjukpenningtal som män, 12,6 jämfört med 6,7.

Sjukpenningtalet anger hur många dagar med sjukpenning och rehabiliteringspenning som betalas ut per försäkrad i Sverige under ett år. Sjukpenningtalet har historiskt varierat väldigt kraftigt. Mellan 2010 och 2016 ökade talet med 80 procent för att vända nedåt i början på 2018. Andelen psykiatriska diagnoser är fortsatt hög och är sedan 2014 den vanligaste orsaken till sjukskrivning. Under 2018 låg dessa diagnoser bakom 47 procent av pågående sjukfall. Antalet startade sjukfall med psykiatriska diagnoser försätter att öka under 2019.

Diagnosen anpassningsstörningar och reaktion på svår stress står för hälften av alla påbörjade sjukfall inom gruppen psykiatriska diagnoser. Den bortre tidsgränsen för sjukpenning har tagits bort från den 1 februari 2016, vilket ger längre sjukperioder.

Aktivitets- och sjukersättning

Utgifterna för aktivitets- och sjukersättningar till enskilda personer minskade med 0,3 miljarder kronor och uppgick till 10 miljarder kronor andra kvartalet.

Sjukersättning kan beviljas till personer i åldrarna 19-64 år om arbetsförmågan bedöms vara stadigvarande nedsatt på grund av sjukdom med minst en fjärdedel. Under 2018 minskade antalet personer med sjukersättning med cirka 16 000 och uppgick i december 2018 till strax över 261 000. Minskningen fortsätter eftersom antalet nytillkomna är lågt samtidigt som stora grupper övergår till ålderspension. Det låga inflödet är en följd av att regelverket ställer höga krav på stadigvarande nedsättning av arbetsförmågan. Från 2014 förekommer endast beslut om sjukersättning som gäller tills vidare eftersom ersättningsformen tidsbegränsad sjukersättning har fasats ut. Borttagandet av den bortre gränsen i sjukpenningen minskar också inflödet.

Aktivitetsersättning kan beviljas till personer i åldrarna 19 till 29 år om de har nedsatt arbetsförmåga på grund av sjukdom med minst en fjärdedel. I motsats till sjukersättning har antalet personer inom aktivitetsersättning ökat under många år. Under 2017 inträffade dock ett trendbrott då antalet personer minskade med drygt 3 000. Antalet personer som får ersättningen förväntas fortsätta att minska. Det beror främst på att hel sjukersättning kan beviljas till personer mellan 19 och 29 år från och med den 1 mars 2018 samt att inflödet till aktivitetsersättning minskat betydligt.

Aktivitetsstöd minskade andra kvartalet

Bidrag till aktivitetsstöd minskade med 0,3 miljarder kronor andra kvartalet och uppgick till 3 miljarder kronor. Det är färre som får aktivitetsstöd då antalet personer i garantiprogrammen minskar. Samtidigt ökar kostnaderna för anställningsstöd eftersom regeringen satsar på att få fler i anställningsstöd i stället för garantiprogram. Bidraget till arbetslöshetsersättningen redovisas ovan till hushållens ideella organisationer.

Efterlevandepensioner fortsätter minska

Efterlevandepensioner till vuxna minskade med 0,1 miljarder. Minskningen förklaras bland annat av att antalet kvinnor med änkepension minskar då änkepensionssystemet är under avveckling.

Lönegarantin ökade

Bidrag till lönegarantin ökade med 0,2 miljarder kronor andra kvartalet. Det är en följd av att antalet konkurser blivit fler.

Etableringsersättning till invandrare minskade

Etableringsersättning till vissa nyanlända invandrare minskade med 0,3 miljarder kronor andra kvartalet och uppgick till 1 miljard kronor.

Löpande transfereringar till ålderspensionssystemet⁴ ökade

Andra kvartalet ökade den allmänna pensionsavgiften med 1,8 miljard kronor till 34 miljarder kronor. Statliga ålderspensionsavgifter till ålderspensionssystemet minskade med 0,2 miljarder kronor andra kvartalet och uppgick till 5 miljarder kronor. Ålderspensionsavgifter för sjukpenning minskade mest under kvartalet.

6.3 Kapitaltransfereringar inom Sverige

Kapitaltransfereringar till företagssektorn minskade med 0,3 miljarder kronor andra kvartalet och blev 1,4 miljarder kronor.

Kapitaltransfereringar till privata företag minskade med 0,1 miljarder kronor andra kvartalet och uppgick till 0,5 miljarder kronor. Stödet till klimatinvesteringar minskade mest.

Till kommunala bolag minskade kapitaltransfereringar med 0,1 miljard kronor mellan kvartalen. Minskningen förklaras framför allt av minskade investeringsstöd inom Stimulansbidrag och åtgärder inom äldreområdet.

Kapitaltransfereringar till primärkommuner minskade med 0,3 miljarder kronor andra kvartalet. Minskningen förklaras av lägre stöd till upprustning av skollokaler och utemiljöer.

Kapitaltransfereringar till landsting ökade med 0,3 miljarder kronor andra kvartalet. Ökningen avser främst anslagsposten *Trängselskatt Stockholm – del till Trafikverket*. Anslagsposten utgör skillnaden mellan inkomster av trängselskatten och system- och administrationskostnader med anledning av trängselskattesystemet i Stockholm. Medlen på anslagsposten får användas till utgifter för investeringar i vägnätet i Stockholmsregionen och finansieras med överskottet. Utbetalningen andra kvartalet 2018 uteblev och det förklarar ökningen med 0,3 miljarder kronor mellan kvartalen.

⁴Under utgiftspunkten ålderspensionssystemet redovisas statliga ålderspensionsavgifter för inkomstpensionssystemet, den allmänna pensionsavgiften och Pensionsmyndighetens förvaltningsanslag. Pensionsmyndighetens förvaltningsanslag är en transferering till socialförsäkringssektorn och ingår här från och med myndighetens bildande 2010.

6.1 Beredskapslager

Beredskapslager eller lager uppgår till 1,2 miljarder kronor, vilket är en ökning med 1,1 miljarder kronor jämfört med samma period 2018. Posten varierar mycket mellan kvartalen. Huvuddelen av lagret redovisas av Trafikverket som har flera stora pågående infrastrukturprojekt.

ESV gör Sverige rikare

- Vi har kontroll på statens finanser, utvecklar ekonomistyrningen och granskar Sveriges EU-medel.
- Vi arbetar i nära samverkan med Regeringskansliet och myndigheterna.