



2011/66-5

Sjukfrånvaron i staten 2010

– myndigheter och verksamhetsområden

Reviderad version 2011-05-27





Revidering av Sjukfrånvaron i staten 2010

En ny version av *Sjukfrånvaron i staten 2010* publiceras med anledning av att vissa revideringar har gjorts. Orsaken till revideringen är att ESV, i sitt uttag ur datasystemet Hermes, av misstag har dubblerat utfallet på ett par myndigheter. Resultatet har lett till att dessa myndigheter har fått dubbelt så hög sjukfrånvaro redovisad både totalt och fördelat på olika undergrupper. Felaktigheterna påverkar inte siffran över den totala sjukfrånvaron.

Marginella förändringar på verksamhetsområdesnivå och för undergrupperna har justerats.

Statskontoret vill dock beklaga att Statens Jordbruksverk och Statens veterinärmedicinska anstalt har fått sin sjukfrånvaro redovisad utifrån ett felaktigt underlag. De korrekta siffrorna finns i denna reviderade rapport.



MISSIV

DATUM
2011-05-09
ERT DATUM
2010-12-22

DIARIENR
2011/66-5
ER BETECKNING
Fi2010/5790 (delvis)

Regeringskansliet
Socialdepartementet
103 33 Stockholm

Uppdrag att sammanställa de statliga myndigheternas sjukfrånvaro

Enligt regleringsbrevet för år 2011 ska Statskontoret sammanställa och redovisa uppgifter om de statliga myndigheternas sjukfrånvaro enligt 7 kap.3 § förordningen (2000:605) om årsredovisning och budgetunderlag.

Statskontoret överlämnar härmed sin redovisning av uppdraget i promemorian *Sjukfrånvaro i staten år 2010 – myndigheter och sektorer*.

Generaldirektör Yvonne Gustafsson har beslutat i detta ärende. Utredningschef Åsa-Pia Järliden Bergström och utredare Henrik Robertsson, föredragande, var närvarande vid den slutliga handläggningen.

Yvonne Gustafsson

Henrik Robertsson



2011-05-27

Dnr 2011/66-5

Förord

Enligt regleringsbrevet för år 2011 ska Statskontoret senast den 13 maj 2011 sammanställa och redovisa uppgifter om myndigheternas sjukfrånvaro enligt 7 kap. 3 § förordningen (2000:605) om årsredovisning och budgetunderlag.

Denna sammanställning har tidigare redovisats av Arbetsgruppen för Hälsa i Staten (år 2003), Finansdepartementet (år 2004), Verket för förvaltningsutveckling (åren 2005 till 2007) och av Statskontoret för åren 2008 och 2009. Statskontorets arbete med redovisningen för år 2010 har genomförts av Henrik Robertsson.

År 2010 fortsatte sjukfrånvaron i de statliga myndigheterna att minska något. I genomsnitt var sjukfrånvaron 2,9 procent av den tillgängliga arbetstiden, vilket innebär att den sjönk med 0,2 procentenheter jämfört med år 2009. Sjukfrånvaron har de senaste fem åren sjunkit med i genomsnitt 0,3 procentenheter per år.

Av 198 myndigheter var det 120 (61 procent) som hade samma eller lägre sjukfrånvaro och 78 som hade högre sjukfrånvaro år 2010 än föregående år.¹

¹ Uppgifter från föregående år saknas för fyra myndigheter då de bildades under år 2010.



STATSKONTORET

PM

2 (24)

2011-05-27

Dnr 2011/66-5



Innehåll

Förord	1
Uppdraget	5
Sjukfrånvaron i staten år 2010	7
Skillnaden mellan stora, medelstora och små myndigheter	8
Sjukfrånvaron inom olika verksamhetsområden	8
Förändringar över tiden	9
Allmän offentlig förvaltning	10
Försvar	12
Samhällsskydd och rättsskipning	13
Näringslivsfrågor, miljöskydd samt bostadsförsörjning och samhällsutveckling	14
Fritidsverksamhet, kultur och religion	16
Utbildning	18
Socialt skydd inklusive hälso- och sjukvård	20
Bilaga	
Samtliga myndigheter	21



STATSKONTORET

PM

4 (24)

2011-05-27

Dnr 2011/66-5

Uppdraget

Den 1 juli 2003 infördes ett krav på obligatorisk redovisning av de anställdas sjukfrånvaro i årsredovisningen. Kravet omfattar privata arbetsgivare, kommuner, landsting och statliga myndigheter och anges i de regelverk som reglerar årsredovisningens innehåll för dessa verksamheter.² För de statliga myndigheterna anges bestämmelsen i förordningen (2000:605) om årsredovisning och budgetunderlag. Syftet med kravet är att tydliggöra situationen när det gäller sjukfrånvaron och därmed öka medvetenheten om ohälsan, dess orsaker och konsekvenser för verksamheten. Ökade kunskaper på området kan påverka arbetsgivare att vidta åtgärder för att minska sjukfrånvaron.

Följande uppgifter ska lämnas i årsredovisningen:

- den totala sjukfrånvaron i procent av de anställdas ordinarie arbetstid,³
- den andel av sjukfrånvaron som avser frånvaro under en sammanhängande tid av 60 dagar eller mer,⁴
- sjukfrånvaron för kvinnor respektive män i procent av gruppens ordinarie arbetstid,⁵
- sjukfrånvaron för anställda i åldersgrupperna yngre än 30 år, 30–49 år samt 50 år och äldre i procent av gruppens sammanlagda ordinarie arbetstid.⁶

Arbetsgivare med högst tio anställda omfattas inte av kravet. Uppgift ska inte heller lämnas om antalet anställda i en undergrupp är högst tio eller om uppgiften kan hänföras till en enskild individ.

Skriftens innehåll

I denna skrift redovisas uppgifter om sjukfrånvaron vid de 202 myndigheter som har lämnat årsredovisning för år 2010 och rapporterat in i informations-systemet Hermes.⁷ Följande variabler redovisas i Hermes.

- Total sjukfrånvaro som andel av tillgänglig arbetstid.⁸

² En lagändring om att slopa redovisningskravet för sjukfrånvaro i årsredovisningen för privata företag trädde i kraft 1 jan 2011.

³ Med ordinarie arbetstid avses i detta sammanhang tillgänglig arbetstid, dvs. möjliga arbetsdagar utifrån den del av året arbetstagaren har varit anställd och anställningens aktuella omfattning (se ESV Cirkulär 2003:3). Fortsättningsvis hänvisas enbart till tillgänglig arbetstid. Med tillgänglig arbetstid menas den del av ordinarie arbetstid som arbetsgivaren förfogar över. Den ordinarie arbetstiden reduceras med timmar avseende definitiv sjukersättning, föräldraledighet utan ersättning, studieledighet utan lön, övrig lagstadgad ledighet, tjänstledighet för annan anställning, övrig ledighet utan lön samt delpension.

⁴ I fortsättningen benämnt långtidssjukfrånvaro eller långtid.

⁵ Se fotnot 3.

⁶ Se fotnot 3.

⁷ Ett antal myndigheter har inte redovisat till Hermes, men det bedöms inte påverka den totala sjukfrånvaron.

⁸ Se fotnot 3.

2011-05-27

Dnr 2011/66-5

- Sjukfrånvaron för kvinnor som andel av kvinnors tillgängliga arbetstid och motsvarande för män.
- Långtidssjukfrånvaron som andel av den totala sjukfrånvaron.
- Total sjukfrånvaro fördelad på åldersgrupperna under 30 år, mellan 30 och 49 år samt 50 år och uppåt som andel av respektive åldersgruppers tillgängliga arbetstid.

Ett antal jämförelsetal för åren 2006–2009 anges också. De historiska värdena bygger på statistik från de myndigheter som var aktiva under år 2010. Några myndigheter har lagts ned, några har slagits samman och några har nybildats. Detta innebär att aggregerade värden för tidigare år kan avvika från tidigare rapporter vars värden baserades på de myndigheter som var aktiva då. De medeltal som redovisas bygger på myndigheternas uppgifter och är viktade i förhållande till myndigheternas storlek (antalet årsarbetskrafter eller medelantal anställda).⁹

Statskontoret har valt att använda den indelning som Arbetsgivarverket övergick till år 2009 och som baseras på den internationella Cofogindelningen.¹⁰ Uppgifterna om sjukfrånvaron redovisas totalt för samtliga myndigheter samt fördelat på följande verksamhetsområden.

- Allmän offentlig förvaltning
- Försvar
- Samhällsskydd och rättsskipning
- Näringslivsfrågor, miljöskydd samt bostadsförsörjning och samhällsutveckling
- Fritidsverksamhet, kultur och religion
- Utbildning
- Socialt skydd inklusive hälso- och sjukvård

I några fall går det inte att belägga orsaken till varför myndigheten inte redovisar någon sjukfrånvaro, de har då markerats med en stjärna (*) i tabellerna. Myndigheter med färre än tio anställda, eller med färre än i tio i någon av undergrupperna, har utelämnats i enlighet med förordningen och redovisas istället med två stjärnor (**). Om jämförelsetal saknas för tidigare år kan det bero på att myndigheten är ny (-) eller att den tidigare hade färre än tio anställda.

⁹ Med de årsarbetskrafter som redovisas till Hermessystemet avses antal anställda personer omräknat till heltidsarbetande. Omräkningen innebär att deltidanställd personal ingår i summan av det antal personer med den procentandel av en heltidstjänst som deras tjänstgöring utgör. En halvtidstjänstgörande person ingår således i summan som 0,5 årsarbetskrafter. Tjänstledigheter för t.ex. studier, annan tjänst och föräldraledighet bör beaktas liksom nyanställda och avgångna. Däremot görs normalt inte korrigering för semester, kortare sjukdomsperioder, övertid och kompensationsledigheter.

¹⁰ Classification of Functions of Government

Avgränsning, metod och källkritik

Statistiken visar nivån på sjukfrånvaron totalt och inom de olika undergrupperna kön och ålder. Denna statistik ger inte ett tillräckligt underlag för att bedöma de bakomliggande orsakerna till nivån på eller eventuella förändringar av sjukfrånvaron. Statskontorets uppdrag är att sammanställa den befintliga statistiken, inte att analysera sjukfrånvarons bakomliggande faktorer.

Statskontoret har även i årets rapport beräknat ett genomsnittligt värde på långtidssjukfrånvaron. Flertalet myndigheter har korrigerat de fel som tidigare var relativt vanliga och tillförlitligheten har därmed förbättrats men långtidssjukfrånvaron bör även i fortsättningen bör tolkas med viss försiktighet.

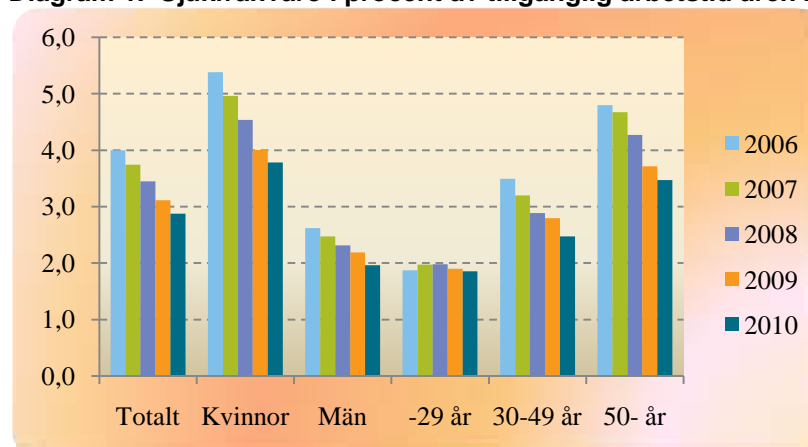
Resultaten i rapporten bygger på de uppgifter som myndigheterna lämnar in till informationssystemet Hermes. Statistiken kan innehålla felaktigheter, bland annat på grund av att myndigheterna levererar uppgifter baserade på olika beräkningsgrunder. Statskontoret har själva korrigerat uppenbara felaktigheter där det har varit möjligt men också kvalitetssäkrat materialet genom kontakter med berörda myndigheter.

Sjukfrånvaron i staten år 2010

Sjukfrånvaron i de statliga myndigheterna fortsatte att sjunka även under år 2010. Jämfört med år 2009 var sjukfrånvaron i genomsnitt 0,2 procentenheter lägre vilket ger en total sjukfrånvaro på 2,9 procent av den tillgängliga arbetstiden. För såväl kvinnor och män som för samtliga åldersgrupper minskade sjukfrånvaron jämfört med föregående år.

Kvinnors sjukfrånvaro är fortfarande högre än männens och minskningstakten har avtagit något jämfört med de senaste åren. Sjukfrånvaron för anställda i åldersgrupperna från 50 år och uppåt respektive 30–49 år har fortsatt att sjunka stadigt, medan sjukfrånvaron i åldersgruppen under 30 år i stort sett har varit oförändrad kring 2 procent de senaste åren.

Diagram 1. Sjukfrånvaro i procent av tillgänglig arbetstid åren 2006–2010.

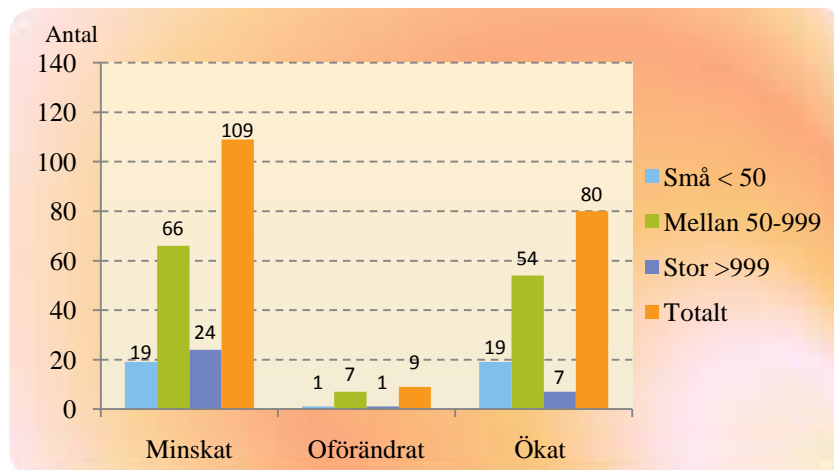


Källa: Databasen Hermes samt myndigheternas årsredovisningar.

Skillnaden mellan stora, medelstora och små myndigheter

Diagram 2 visar att 120 myndigheter hade oförändrad eller minskad sjukfrånvaro, medan 78 myndigheter hade ökad sjukfrånvaro jämfört med föregående år.¹¹ Sjukfrånvaron minskade i störst utsträckning, sett till antal, i de stora myndigheterna. I 25 av 32 myndigheter med mer än 1000 årsarbetskrafter minskade sjukfrånvaron jämfört med år 2009. Även bland medelstora myndigheter har de flesta minskad sjukfrånvaro, 67 av 127, medan 53 har ökad sjukfrånvaro. Av myndigheterna med färre än 50 årsarbetskrafter har 19 stycken ökad sjukfrånvaro medan 20 har minskad eller oförändrad sjukfrånvaro.

Diagram 2. Antal myndigheter som har minskad, oförändrad eller ökad sjukfrånvaro år 2010 jämfört med år 2009.



Källa: Databasen Hermes samt myndigheternas årsredovisningar.

Sjukfrånvaron inom olika verksamhetsområden

Sjukfrånvaron inom de olika verksamhetsområdena varierar från 1,7 till 4,5 procent av den tillgängliga arbetstiden. Myndigheter inom verksamhetsområde *Försvar* har den lägsta totala sjukfrånvaron och de inom *Socialt skydd inklusive hälso- och sjukvård* har den klart högsta. Detta återspeglar verksamhetsområdenas könsfördelning då sjukfrånvaron för kvinnor är betydligt högre än för män. På försvarsmyndigheterna är andelen män 79 procent och inom det sociala området är andelen kvinnor 69 procent. I verksamhetsområde *Utbildning* har både kvinnor och män lägst sjukfrånvaro, 2,7 respektive 1,2 procent, av de jämförda grupperna men då andelen kvinnor är hög blir den totala sjukfrånvaron högre än inom *Försvar*. Långtidssjukfrånvaron, som mäts som andel av den totala sjukfrånvaron och omfattar sjukfrånvaro som varar längre än 60 dagar, har de senaste tre åren

¹¹ Uppgifter från föregående år saknas för fyra myndigheter då dessa myndigheter är nybildade.

2011-05-27

Dnr 2011/66-5

sjunkit från cirka 55 procent till knappt 48 procent.¹² Inom verksamhetsområdena varierar den från knappt 40 procent inom verksamhetsområde *Fritidsverksamhet, kultur och religion* till cirka 55 procent inom utbildningsområdet. Långtidssjukfrånvaron speglar således inte den totala sjukfrånvaron då exempelvis utbildningsområdet har den högsta långtidssjukfrånvaron men den näst lägsta totala sjukfrånvaron.

Tabell 1. Sjukfrånvaro i procent av tillgänglig arbetstid per verksamhetsområde i staten år 2010

Verksamhetsområde	Totalt	Långtid ¹⁾	Kvinnor	Män	-29 år	30-49 år	50- år
Allmän offentlig förvaltning	2,7	43,3	3,3	1,9	1,7	1,9	2,8
Försvar	1,7	41,8	3,2	1,3	0,8	1,5	2,3
Samhällsskydd och rättsskipning	3,5	50,9	4,6	2,7	2,2	3,0	4,7
Näringsliv., miljö., bostad. o samhällsutveckl.	2,6	40,2	3,3	1,9	1,8	2,3	2,8
Fritidsverksamhet, kultur och religion	3,0	39,4	3,6	2,1	1,2	2,3	3,7
Utbildning	2,0	54,8	2,7	1,2	1,1	1,8	2,6
Socialt skydd inklusive hälso- och sjukvård	4,5	46,3	5,0	3,4	3,6	4,1	5,0
Totalt	2,9	47,9	3,7	2,0	1,8	2,5	3,4

Källa: Databasen Hermes samt myndigheternas årsredovisningar.

1) Långtidssjukfrånvaron som andel av den totala sjukfrånvaron.

2) Inkluderar även miljöskydd samt bostadsförsörjning och samhällsutveckling

3) Inkluderar även hälso- och sjukvård

Förändringar över tiden

Tabell 2 visar att sjukfrånvaron har minskat på samtliga områden de senaste åren. Åren 2006-2010 är den genomsnittliga minskningen i snitt 0,3 procentenheter per år. Respektive verksamhetsområde har också en nedåtgående trend i sjukfrånvaron. Verksamhetsområdet *Samhällsskydd och rättsskipning* är det område med störst genomsnittlig minskning, 0,4 procentenheter mellan 2009 och 2010. Alla andra områden, förutom *Fritidsverksamhet*, har minskat med 0,2 procentenheter.

Tabell 2. Sjukfrånvaro i procent av tillgänglig arbetstid per verksamhetsområde i staten åren 2006–2010

Verksamhetsområde	2010	2009	2008	2007	2006
Allmän offentlig förvaltning	2,7	2,9	3,2	3,6	3,9
Försvar	1,7	1,9	2,1	2,4	2,6
Samhällsskydd och rättsskipning	3,5	3,9	4,0	4,3	4,6
Näringsliv m.m. ¹⁾	2,8	2,8	3,2	3,5	3,6
Fritidsverksamhet, kultur och religion	3,0	3,3	3,8	3,8	4,2
Utbildning	2,0	2,2	2,5	2,8	3,1
Socialt skydd m.m. ²⁾	4,5	4,7	5,3	5,6	6,3
Totalt	2,9	3,1	3,4	3,7	4,1

Källa: Databasen Hermes samt myndigheternas årsredovisningar.

1) Inkluderar även miljöskydd samt bostadsförsörjning och samhällsutveckling

2) Inkluderar även hälso- och sjukvård

¹² Visas inte i tabellen. Siffrorna bör tolkas med försiktighet då statistiken fortfarande är osäker.

Allmän offentlig förvaltning

De största myndigheterna inom verksamhetsområde *Allmän offentlig förvaltning* är Regeringskansliet, länsstyrelserna och Skatteverket. Sjukfrånvaron i hela verksamhetsområdet ligger på 2,7 procent vilket är något under det totala genomsnittet, men myndigheterna inom området följer, trots låg frånvaro, den totala nedåtgående trenden på cirka 0,3 procentenheter per år. Totalt omfattas verksamhetsområdet av drygt 25 600 årsarbetskrafter varav 60 procent är kvinnor. Skillnaden i sjukfrånvaron mellan kvinnor och män är lägre i denna sektor än snittet för samtliga sektorer.

Tabell 3a. Sjukfrånvaro inom verksamhetsområde Allmän offentlig förvaltning. Procent av tillgänglig arbetstid åren 2006–2010.

Myndighet	Totalt 2010	Totalt 2009	Totalt 2008	Totalt 2007	Totalt 2006
Allmän offentlig förvaltning	2,7	2,9	3,2	3,6	3,9
Arbetsgivarverket	3,6	2,1	2,6	1,6	1,6
Ekonomistyrningsverket	2,1	2,2	1,9	2,9	2,7
Inst. för utvärd.av int. utvecklings.arb.(Sadev)	0,8	0,6	1,0	0,4	2,4
Justitiekanslern	2,4	0,5	0,6	3,0	2,1
Kammarkollegiet	2,8	2,3	2,6	2,7	3,6
Kompetensrådet för utveckling i staten (KRUS)	2,7	*	-	-	-
Konjunkturinstitutet	1,4	1,8	1,5	1,4	2,5
Kungl. biblioteket	3,6	3,5	4,2	4,5	3,9
Kungl. hov- och slottsstaten	2,3	2,7	2,7	2,0	3,8
Länsstyrelsen i Blekinge län	3,2	4,6	1,5	2,5	3,0
Länsstyrelsen i Dalarnas län	2,6	3,5	2,3	4,2	4,5
Länsstyrelsen i Gotlands län	2,1	2,3	2,0	*	*
Länsstyrelsen i Gävleborgs län	3,1	3,4	2,3	2,9	3,4
Länsstyrelsen i Hallands län	1,5	2,9	1,4	2,6	3,1
Länsstyrelsen i Jämtlands län	1,5	2,8	3,6	4,6	4,3
Länsstyrelsen i Jönköpings län	1,4	2,0	1,6	2,6	2,6
Länsstyrelsen i Kalmar län	2,2	3,8	4,5	5,0	4,0
Länsstyrelsen i Kronobergs län	1,9	2,3	2,1	2,6	3,3
Länsstyrelsen i Norrbottens län	1,8	2,6	3,4	3,6	4,8
Länsstyrelsen i Skåne län	2,2	1,8	2,1	2,9	2,2
Länsstyrelsen i Stockholms län	3,4	3,4	3,8	4,2	5,0
Länsstyrelsen i Södermanlands län	2,8	2,0	4,6	3,6	3,9
Länsstyrelsen i Uppsala län	2,7	3,2	3,7	3,9	3,6
Länsstyrelsen i Värmlands län	1,9	2,0	3,5	3,9	4,6
Länsstyrelsen i Västerbottens län	2,1	2,0	1,9	2,5	2,3
Länsstyrelsen i Västernorrlands län	2,5	2,7	2,8	4,0	3,9
Länsstyrelsen i Västmanlands län	3,0	3,2	4,0	3,4	2,3
Länsstyrelsen i Västra Götalands län	2,5	2,5	4,1	4,8	5,0
Länsstyrelsen i Örebro län	1,9	1,9	2,9	3,3	2,7
Länsstyrelsen i Östergötlands län	2,2	2,2	1,6	2,2	2,3
Regeringskansliet	1,9	2,0	2,4	2,5	2,9
Riksarkivet	3,1	3,2	4,3	4,1	5,4
Riksdagens ombudsmän JO	3,2	3,4	3,0	2,9	3,1
Riksdagsförvaltningen	2,5	2,8	2,8	3,8	3,9
Riksgäldskontoret	2,6	2,0	2,8	2,1	2,3
Riksrevisionen	1,8	1,5	1,5	2,1	2,0
Rikstrafiken	3,4	4,1	6,8	1,2	7,3
Skatteverket	3,2	3,5	3,6	4,1	4,3
Statens fastighetsverk	2,5	2,0	2,3	3,3	4,4
Statens tjänstepensionsverk	3,2	3,8	4,7	4,7	4,5
Statistiska centralbyrån	3,4	3,6	3,9	4,1	4,4
Statskontoret	1,0	2,2	1,9	0,9	2,4
Styrelsen för internat utveckling (Sida)	2,5	3,0	2,8	2,3	2,7
Svenska institutet	2,3	2,0	2,0	2,2	2,7
Svenska Inst. för europapol. stud. (Sieps)	1,2	0,7	0,7	0,4	0,3
Tullverket	3,0	3,0	3,2	3,6	4,0
Valmyndigheten	1,7	3,5	2,7	1,9	2,4
Vetenskapsrådet	3,7	3,3	4,2	3,3	2,7
Summa	2,7	2,9	3,2	3,6	3,9

* Uppgift saknas

- Myndigheten ej bildad.

Källa: Databasen Hermes samt myndigheternas årsredovisningar.

2011-05-27

Dnr 2011/66-5

**Tabell 3b. Sjukfrånvaro inom verksamhetsområde Allmän offentlig förvaltning.
Procent av tillgänglig arbetstid för olika grupper, år 2010.**

Myndighet	Totalt	Långtid ¹⁾	Kvinnor	Män	-29 år	30-49 år	50- år
Allmän offentlig förvaltning	2010	2010	2010	2010	2010	2010	2010
Arbetsgivarverket	3,6	59,2	4,1	2,7	0,0	2,2	5,2
Ekonomistyrningsverket	2,1	36,4	2,9	1,1	0,0	1,5	3,1
Inst. för utvärd.av int. utvecklings.arb.(Sadev)	0,8	0,0	0,7	0,0	0,0	0,5	1,2
Justitiekanslern	2,4	83,9	3,1	0,7	0,0	0,0	0,0
Kammarkollegiet	2,8	45,2	3,3	1,8	1,9	2,8	2,9
Kompetensrådet för utveckling i staten (KRUS)	2,7	0,0	**	**	**	**	**
Konjunkturinstitutet	1,4	0,0	2,0	0,9	1,6	0,9	2,4
Kungl. biblioteket	3,6	37,8	4,2	3,0	1,7	3,0	4,8
Kungl. hov- och slottsstaten	2,3	37,8	2,6	1,9	1,7	2,1	2,5
Länsstyrelsen i Blekinge län	3,2	57,3	3,8	2,4	2,1	3,7	2,9
Länsstyrelsen i Dalarnas län	2,6	45,8	3,8	1,2	1,3	1,9	3,4
Länsstyrelsen i Gotlands län	2,1	34,1	1,7	2,6	2,1	1,8	2,5
Länsstyrelsen i Gävleborgs län	3,1	50,0	4,0	1,8	1,5	4,3	1,9
Länsstyrelsen i Hallands län	1,5	26,4	1,8	1,1	0,6	1,2	2,1
Länsstyrelsen i Jämtlands län	1,5	26,6	2,1	0,9	1,3	1,3	1,8
Länsstyrelsen i Jönköpings län	1,4	24,1	1,2	1,7	0,8	1,4	1,6
Länsstyrelsen i Kalmar län	2,2	42,9	2,0	2,4	1,5	2,8	1,4
Länsstyrelsen i Kronobergs län	1,9	28,0	2,4	0,9	0,8	2,3	1,6
Länsstyrelsen i Norrbottens län	1,8	42,3	2,2	1,3	1,8	1,8	2,0
Länsstyrelsen i Skåne län	2,2	40,1	2,3	2,0	2,0	2,1	2,5
Länsstyrelsen i Stockholms län	3,4	36,3	3,6	2,9	1,8	2,6	5,0
Länsstyrelsen i Södermanlands län	2,8	38,6	3,5	1,9	1,0	1,9	4,1
Länsstyrelsen i Uppsala län	2,7	41,5	3,0	2,2	2,6	2,3	3,2
Länsstyrelsen i Värmlands län	1,9	40,5	2,6	0,9	0,6	2,7	1,1
Länsstyrelsen i Västerbottens län	2,1	47,8	2,6	1,7	1,1	2,4	1,9
Länsstyrelsen i Västernorrlands län	2,5	45,0	2,0	3,2	1,3	1,8	3,4
Länsstyrelsen i Västmanlands län	3,0	45,8	2,7	3,7	3,5	1,7	5,1
Länsstyrelsen i Västra Götalands län	2,5	43,3	3,0	1,8	2,8	2,2	2,8
Länsstyrelsen i Örebro län	1,9	26,6	2,4	1,3	2,6	2,0	1,8
Länsstyrelsen i Östergötlands län	2,2	48,0	3,1	0,4	0,7	1,9	3,1
Regeringskansliet	1,9	44,0	2,3	1,2	1,4	1,5	2,6
Riksarkivet	3,1	37,1	3,5	2,6	2,2	2,9	3,2
Riksdagens ombudsmän JO	3,2	50,5	4,4	0,8	0,0	3,7	2,1
Riksdagsförvaltningen	2,5	37,2	2,8	2,2	1,9	2,3	2,8
Riksgäldskontoret	2,6	42,3	3,4	1,5	1,1	2,4	3,4
Riksrevisionen	1,8	44,1	1,9	1,6	0,8	1,6	2,3
Rikstrafiken	3,4	72,8	5,7	0,6	0,0	4,5	0,0
Skatteverket	3,2	44,8	3,9	2,1	1,8	1,6	2,5
Statens fastighetsverk	2,5	45,3	3,2	2,0	1,9	1,8	3,5
Statens tjänstepensionsverk	3,2	40,9	4,1	1,5	1,8	2,3	4,3
Statistiska centralbyrån	3,4	41,9	4,3	2,2	1,3	3,2	4,0
Statskontoret	1,0	11,7	1,3	0,8	1,2	1,0	1,0
Styrelsen för internat utveckl.arb. (Sida)	2,5	49,6	3,1	1,5	0,9	2,0	3,4
Svenska institutet	2,3	50,8	3,0	1,9	1,3	3,0	1,8
Svenska Inst. för europapol. stud. (Sieps)	1,2	0,0	1,9	**	**	1,5	**
Tullverket	3,0	48,4	3,7	2,4	3,2	2,4	3,6
Valmyndigheten	1,7	0,0	**	**	**	**	**
Vetenskapsrådet	3,7	52,1	4,9	1,3	0,0	1,2	7,1
Summa	2,7	43,3	3,3	1,9	1,7	1,9	2,8

1) Långtidssjukfrånvaron som andel av den totala sjukfrånvaron.

** Färre än tio anställda i gruppen

Källa: Databasen Hermes samt myndigheternas årsredovisningar.

Försvar

Inom verksamhetsområde *Försvar* ingår knappt 22 700 årsarbetskrafter, varav 79 procent är män. Andelen män återspeglas också i den låga sjukfrånvaron, som är den klart lägsta med 1,7 procent av antalet arbetade timmar. Även sjukfrånvaron för kvinnor är lägre än det totala genomsnittet för kvinnor medan skillnaderna mellan könen är ungefär lika stor som för totalen. Spridningen mellan myndigheterna är liten i jämförelse med de andra verksamhetsområdena. Tabell 4 b visar att *Försvar* också har en låg nivå på sjukfrånvaron i åldersundergrupperna och ligger klart under genomsnittet.

Tabell 4a. Sjukfrånvaro inom verksamhetsområde Försvar. Procent av tillgänglig arbetstid åren 2006–2010.

Kolumn1	Totalt	Totalt	Totalt	Totalt	Totalt
Försvar	2010	2009	2008	2007	2006
Folke Bernadotteakademin	0,7	1,0	1,3	0,9	3,0
Fortifikationsverket	2,3	2,6	3,1	3,3	3,4
Försvarets materielverk	2,1	1,9	2,0	2,3	2,1
Försvarsexportmyndigheten	3,0	-	-	-	-
Försvarshögskolan	2,9	2,1	2,3	2,4	1,9
Försvarsmakten	1,6	1,8	2,0	2,4	2,6
Inspektionen för strategiska produkter	0,6	0,6	2,4	6,0	3,3
Kustbevakningen	2,0	1,7	1,5	2,1	2,3
Mynd. för samh.skydd och beredskap	2,1	2,0	-	-	-
Totalförsvarets forskningsinstitut (FOI)	2,2	2,1	2,5	2,0	2,6
Totalförsvarets pliktverk	3,2	2,9	4,7	4,4	5,6
Summa	1,7	1,9	2,1	2,4	2,6

- Myndigheten ej bildad.

Källa: Databasen Hermes samt myndigheternas årsredovisningar.

Tabell 4b. Sjukfrånvaro inom verksamhetsområde Försvar. Procent av tillgänglig arbetstid för olika grupper, år 2010.

Försvar	Totalt	Långtid ¹⁾	Kvinnor	Män	-29 år	30-49 år	50- år
Försvar	2010	2010	2010	2010	2010	2010	2010
Folke Bernadotteakademin	0,7	58,2	0,8	0,5	0,2	0,5	1,6
Fortifikationsverket	2,3	45,7	2,6	2,2	1,2	1,7	2,6
Försvarets materielverk	2,1	39,4	4,0	1,4	1,1	1,6	2,6
Försvarsexportmyndigheten	3,0	75,0	**	**	**	**	**
Försvarshögskolan	2,9	60,9	5,2	1,6	1,1	2,9	3,0
Försvarsmakten	1,6	41,6	3,1	1,3	0,7	1,4	2,2
Inspektionen för strategiska produkter	0,6	0,0	**	**	**	**	**
Kustbevakningen	2,0	46,3	3,6	1,5	0,9	2,0	2,3
Mynd. för samh.skydd och beredskap	2,1	38,0	2,9	1,5	1,1	1,6	3,0
Totalförsvarets forskningsinstitut (FOI)	2,2	36,0	3,2	1,8	1,7	1,9	2,6
Totalförsvarets pliktverk	3,2	39,0	4,0	2,3	1,9	1,8	3,9
Summa	1,7	41,8	3,2	1,3	0,8	1,5	2,3

1) Långtidssjukfrånvaron som andel av den totala sjukfrånvaron.

** Färre än tio anställda i gruppen

Källa: Databasen Hermes samt myndigheternas årsredovisningar.

Samhällsskydd och rättsskipning

Verksamhetsområde *Samhällsskydd och rättsskipning* är det näst största verksamhetsområdet med närmare 43 500 årsarbetskrafter, varav Polisen står för över 25 000. Könsfördelningen är relativt jämn med 53 procent män. Verksamhetsområdet har en högre sjukfrånvaro, 3,5 procent, än genomsnittet men är det område som har minskat mest, 0,4 procentenheter jämfört med år 2009. Sjukfrånvaron är högre såväl för kvinnor som för män och för samtliga åldersgrupper, jämfört med genomsnittet. Alla undergrupper har dock 0,2-0,4 procentenheter lägre sjukfrånvaro än föregående år.¹³ Spridningen inom verksamhetsområdet är relativt stort men på små myndigheter får sjukfrånvaron stort genomslag i statistiken.

Tabell 5a. Sjukfrånvaro inom verksamhetsområde Samhällsskydd och rättsskipning. Procent av tillgänglig arbetstid åren 2006–2010.

	Totalt	Totalt	Totalt	Totalt	Totalt
Samhällsskydd och rättsskipning	2010	2009	2008	2007	2006
Brottsförebyggande rådet	2,6	2,8	2,7	1,7	1,5
Brottsoffermyndigheten	1,6	2,1	1,5	2,1	4,6
Domstolsverket	2,9	3,0	3,2	3,8	3,8
Ekobrottsmyndigheten	1,7	2,0	2,2	2,2	3,2
Kriminalvården	4,6	5,0	5,8	6,3	6,4
Kronofogdemyndigheten	3,0	3,4	3,8	-	-
Polisen	3,4	3,8	3,7	3,8	4,2
Rättsmedicinalverket	3,1	3,3	3,6	4,6	4,8
Statens haverikommission	6,9	5,7	4,0	5,9	4,9
Åklagarmyndigheten	2,2	2,5	3,1	2,9	3,3
Summa	3,5	3,9	4,0	4,3	4,6

- Myndigheten ej bildad.

Källa: Databasen Hermes samt myndigheternas årsredovisningar.

Tabell 5b. Sjukfrånvaro inom verksamhetsområde Samhällsskydd och rättsskipning. Procent av tillgänglig arbetstid för olika grupper, år 2010.

	Totalt	Långtid ¹⁾	Kvinnor	Män	-29 år	30-49 år	50- år
Samhällsskydd och rättsskipning	2010	2010	2010	2010	2010	2010	2010
Brottsförebyggande rådet	2,6	14,8	3,1	1,7	1,8	2,9	2,4
Brottsoffermyndigheten	1,6	18,8	1,6	1,7	*	*	*
Domstolsverket	2,9	44,4	3,5	1,7	1,8	3,1	3,3
Ekobrottsmyndigheten	1,7	28,0	2,2	1,2	2,1	1,5	1,8
Kriminalvården	4,6	47,0	5,7	3,7	3,2	4,2	5,7
Kronofogdemyndigheten	3,0	37,7	3,2	2,6	1,3	2,2	3,3
Polisen	3,4	55,4	4,9	2,5	1,9	2,7	4,9
Rättsmedicinalverket	3,1	55,2	3,0	3,3	2,0	2,4	4,4
Statens haverikommission	6,9	81,3	2,6	10,0	**	1,4	11,2
Åklagarmyndigheten	2,2	47,8	2,9	1,1	2,7	1,8	3,0
Summa	3,5	50,9	4,6	2,7	2,2	3,0	4,7

1) Långtidssjukfrånvaron som andel av den totala sjukfrånvaron.

* Uppgift saknas

** Färre än tio anställda i gruppen

Källa: Databasen Hermes samt myndigheternas årsredovisningar.

¹³ Visas inte i tabellen, se föregående års rapporter.

Näringslivsfrågor, miljöskydd samt bostadsförsörjning och samhällsutveckling

Av de 22 900 årsarbetskrafterna inom verksamhetsområde *Näringslivsfrågor m.m.* var 44 procent kvinnor. Den totala sjukfrånvaron var något lägre än genomsnittet, 2,6 procent, och ligger i undergrupperna kön och ålder antingen precis på eller strax under genomsnittet. Verksamhetsområdet har marginellt lägre sjukfrånvaro jämfört med år 2009.

Tabell 6a. Sjukfrånvaro inom verksamhetsområde Näringsliv, miljö, bostadsförsörjning och samhällsutveckling. Procent av tillgänglig arbetstid åren 2006–2010.

Näringsliv m.m.	Totalt 2010	Totalt 2009	Totalt 2008	Totalt 2007	Totalt 2006
Affärsverket svenska kraftnät	2,1	1,6	2,2	2,5	3,8
Allmänna reklamationsnämnden	3,8	2,9	2,3	3,6	1,9
Arbetsdomstolen	5,6	6,5	5,5	6,0	2,8
Arbetsmiljöverket	2,7	3,5	3,2	3,4	4,0
Boverket	4,5	3,9	3,9	4,1	5,1
Datainspektionen	5,2	4,8	6,2	4,9	8,4
Diskrimineringsombudsmannen	5,5	5,2	-	-	-
Elsäkerhetsverket	1,6	1,8	1,6	2,0	-
Energimarknadsinspektionen	2,4	2,9	4,6	-	-
Exportkreditnämnden	3,8	2,1	1,7	1,9	2,3
Finansinspektionen	3,1	4,5	3,6	3,7	3,9
Fiskeriverket	2,2	2,6	2,8	3,3	4,2
Forsk.råd. för miljö mm. (Formas)	6,4	2,9	2,7	3,1	3,2
Inst. för arb.markn.pol. utvärd. (IFAU)	0,2	0,6	0,7	1,4	4,4
Kemikalieinspektionen	3,6	2,6	3,2	2,5	2,6
Kommerskollegium	2,3	1,8	2,1	3,3	3,3
Konkurrensverket	1,4	2,5	3,0	3,3	2,6
Konsumentverket	2,2	1,8	2,0	0,9	1,5
Lantmäteriet	2,0	2,2	2,6	3,2	3,3
Livsmedelsverket	4,6	4,1	4,2	4,9	5,5
Lotteriinspektionen	1,7	3,3	2,7	1,6	1,4
Luftfartsverket	2,6	3,4	3,9	4,2	*
Mynd. för tillväxtpol.utvärd. o analyser	1,3	1,0	0,0	0,0	0,0
Mynd. för utländ. Invest. i Sverige (ISA)	1,2	1,6	1,4	2,0	2,0
Naturvårdsverket	3,5	3,9	5,0	4,2	5,1
Patent- och registreringsverket	2,6	3,4	3,6	4,6	4,7
Patentbesvärsrätten	7,7	6,7	4,7	1,3	5,3
Polarforskningssekreteriatet	4,4	1,8	1,6	0,8	0,8
Post- och telestyrelsen	3,1	3,5	4,1	4,8	4,0
Revisorsnämnden	3,2	2,0	1,8	4,4	4,3
Rymdstyrelsen	5,2	2,2	0,8	5,0	4,4
Sjöfartsverket	2,8	2,6	2,9	4,1	4,4
Skogsstyrelsen	2,3	2,2	2,4	2,4	2,4
Statens bostadskreditnämnd	0,4	1,7	1,2	0,5	1,6
Statens energimyndighet	1,9	2,1	3,3	3,2	2,7
Statens geotekniska institut	2,2	1,4	2,2	3,6	4,5
Statens jordbruksverk	3,4	3,6	4,1	4,6	4,1
Statens veterinärmedicinska anstalt	2,6	2,8	2,5	3,3	2,7
Statens väg- och transportforskningsinstitut	3,1	3,1	3,4	3,5	4,9
Strålsäkerhetsmyndigheten	2,6	1,7	1,3	-	-
Styr. f. ackred. o tekn. kontr. (SWEDAC)	2,3	1,1	1,1	1,5	1,9
Sv. Meteorol. o. hydrol. Inst. (SMHI)	2,4	2,1	2,4	4,8	3,8
Svenska ESF-rådet	2,3	2,6	2,8	5,4	4,6
Sveriges geologiska undersökning	1,7	1,7	1,8	2,3	2,2
Tillväxtverket	2,5	2,2	-	-	-
Trafikverket	2,2	-	-	-	-
Transportstyrelsen	2,7	2,6	-	-	-
Summa	2,6	2,8	3,2	3,5	3,6

* Uppgift saknas, - Myndigheten ej bildad.

Källa: Databasen Hermes samt myndigheternas årsredovisningar.

2011-05-27

Dnr 2011/66-5

Tabell 6b. Sjukfrånvaro inom verksamhetsområde Näringsliv miljöskydd, bostadsförsörjning och samhällsutveckling. Procent av tillgänglig arbetstid för olika grupper, år 2010.

Näringsliv m.m.	Totalt	Långtid ¹⁾	Kvinnor	Män	-29 år	30-49 år	50- år
	2010	2010	2010	2010	2010	2010	2010
Affärsverket svenska kraftnät	2,1	38,1	2,8	1,7	1,5	2,3	2,1
Allmänna reklamationsnämnden	3,8	27,2	4,1	2,8	0,0	3,6	4,7
Arbetsdomstolen	5,6	76,1	8,0	1,5	0,0	9,8	1,6
Arbetsmiljöverket	2,7	47,0	3,1	2,3	2,8	2,2	2,9
Boverket	4,5	54,8	3,6	5,5	0,6	3,5	5,6
Datainspektionen	5,2	66,0	8,2	1,0	0,0	2,0	9,9
Diskrimineringsombudsmannen	5,5	51,0	6,1	4,2	1,5	4,8	8,0
Elsäkerhetsverket	1,6	24,5	3,7	0,6	0,0	2,7	0,9
Energimarknadsinspektionen	2,4	29,9	3,5	1,0	1,8	2,3	2,9
Exportkreditnämnden	3,8	45,7	4,8	2,6	1,5	3,8	4,1
Finansinspektionen	3,1	51,2	4,7	1,0	1,2	3,5	2,5
Fiskeriverket	2,2	27,9	2,5	1,9	0,8	2,0	2,4
Forsk.råd. för miljö mm. (Formas)	6,4	75,0	6,3	0,2	0,0	0,3	6,2
Inst. för arb.markn.pol. utvärd. (IFAU)	0,2	0,0	0,2	0,3	**	0,3	**
Kemikalieinspektionen	3,6	42,9	4,0	3,6	3,3	3,3	4,0
Kommerskollegium	2,3	31,9	3,2	0,6	1,3	2,2	2,2
Konkurrensverket	1,4	0,0	1,5	1,3	2,1	1,2	1,5
Konsumentverket	2,2	51,6	2,3	2,1	1,5	2,1	3,0
Lantmäteriet	2,0	38,9	2,6	1,4	2,0	1,6	2,3
Livsmedelsverket	4,6	55,4	5,9	3,3	1,6	3,4	5,8
Lotteriinspektionen	1,7	0,0	1,9	1,2	0,0	1,8	0,0
Luftfartsverket	2,6	40,8	3,4	2,2	1,9	2,5	3,1
Mynd. för tillväxtpol.utvärd. o analyser	1,3	5,4	1,5	1,1	1,0	0,7	2,4
Mynd. för utländ. Invest. i Sverige (ISA)	1,2	25,1	1,9	0,5	0,0	1,6	1,0
Naturvårdsverket	3,5	52,9	4,0	2,5	1,0	3,1	4,1
Patent- och registreringsverket	2,6	37,0	3,2	1,9	1,6	2,3	3,2
Patentbesvärsrätten	7,7	69,2	**	**	**	**	**
Polarforskningssekreterariatet	4,4	73,3	6,1	2,4	0,0	6,1	1,0
Post- och telestyrelsen	3,1	44,3	4,1	2,3	0,0	2,6	4,7
Revisorsnämnden	3,2	0,0	3,5	2,9	**	**	**
Rymdstyrelsen	5,2	84,7	**	**	**	**	**
Sjöfartsverket	2,8	36,4	1,0	1,9	0,1	1,1	1,7
Skogsstyrelsen	2,3	47,8	3,3	1,8	1,7	1,8	2,7
Statens bostadskreditnämnd	0,4	0,0	**	**	**	**	**
Statens energimyndighet	1,9	29,5	2,7	0,7	0,6	1,9	2,0
Statens geotekniska institut	2,2	39,5	2,1	2,3	0,4	1,5	3,6
Statens jordbruksverk	3,4	52,0	4,0	2,1	2,4	3,5	3,6
Statens veterinärmedicinska anstalt	2,6	40,0	3,0	1,5	2,8	2,2	3,0
Statens väg- och transportforskningsinstitut	3,1	57,8	3,1	3,1	1,2	1,9	5,2
Strålsäkerhetsmyndigheten	2,6	36,2	3,7	1,9	1,5	2,2	3,2
Styr. f. ackred. o tekn. kontr. (SWEDAC)	2,3	45,0	2,1	2,6	0,0	3,1	1,4
Sv. Meteorol. o. hydrolog. Inst. (SMHI)	2,4	51,7	2,8	1,6	1,2	2,3	2,5
Svenska ESF-rådet	2,3	48,2	3,1	0,6	1,2	3,0	1,1
Sveriges geologiska undersökning	1,7	25,1	1,9	1,5	0,9	1,8	1,6
Tillväxtverket	2,5	0,0	2,9	1,9	0,5	2,1	3,3
Trafikverket	2,2	41,6	3,1	1,7	2,0	2,1	2,3
Transportstyrelsen	2,7	28,9	3,5	1,8	2,7	2,7	2,7
Summa	2,8	40,8	3,6	1,9	1,9	2,5	3,0

1) Långtidssjukfrånvaron som andel av den totala sjukfrånvaron.

** Färre än tio anställda i gruppen

Källa: Databasen Hermes samt myndigheternas årsredovisningar.

Fritidsverksamhet, kultur och religion

Det klart minsta verksamhetsområdet, *Fritidsverksamhet, kultur och religion*, består av 2 000 årsarbetskrafter, varav 58 procent är kvinnor. Sjukfrånvaron inom detta verksamhetsområde ligger kring genomsnittet både totalt och för samtliga undergrupper. Även om långtidssjukfrånvaron är ett osäkert mått i undersökningen så har myndigheterna inom detta område i genomsnitt lägst andel långtidssjukfrånvaro av samtliga grupper.

Tabell 7a. Sjukfrånvaro inom verksamhetsområde Fritidsverksamhet, kultur och religion. Procent av tillgänglig arbetstid åren 2006–2010.

	Totalt	Totalt	Totalt	Totalt	Totalt
Fritidsverksamhet, kultur och religion	2010	2009	2008	2007	2006
Arkitekturmuseet	2,2	3,3	4,6	4,5	2,5
Forum för levande historia	2,4	2,5	4,9	5,0	9,0
Institutet för språk och folkminnen	4,8	4,7	4,8	4,9	7,4
Konstnärsnämnden	3,1	2,1	1,6	2,5	1,1
Livrustkam. o Skokl. Slott ¹⁾	2,0	1,5	1,9	2,8	3,4
Moderna museet	4,0	4,2	4,7	3,8	4,8
Myndigheten för radio och tv	0,9	2,8	3,7	1,8	1,6
Nationalmuseum ²⁾	3,4	3,5	4,0	4,5	3,2
Naturhistoriska riksmuseet	2,8	2,6	3,4	2,9	2,8
Nordiska Afrikainstitutet	4,6	2,5	3,1	3,1	5,8
Riksantikvarieämbetet	2,5	2,3	3,0	3,2	4,1
Riksställningar	4,5	8,9	7,4	3,1	5,9
Sametinget	2,1	2,9	2,9	1,8	3,9
Statens försvarshistoriska museer	3,1	2,9	3,6	5,0	5,9
Statens historiska museer	1,6	3,1	2,4	2,3	2,1
Statens konstråd	3,6	0,8	1,3	2,7	2,8
Statens kulturråd	4,0	3,9	5,5	5,0	2,2
Statens maritima museer	2,5	2,8	3,0	4,5	3,5
Statens museer för världskultur	2,5	4,0	6,1	5,5	5,2
Statens musiksamlingar	4,3	5,4	5,3	4,1	5,9
Talboks- och punktskriftsbiblioteket	5,7	6,1	5,9	5,7	6,7
Ungdomsstyrelsen	1,1	0,6	0,8	1,1	0,8
Summa	3,0	3,3	3,8	3,8	4,2

1) Inklusive Stiftelsen Hallwylska museet.

2) Inklusive Prins Eugens Waldemarsudde.

* Uppgift saknas

Källa: Databasen Hermes samt myndigheternas årsredovisningar.

2011-05-27

Dnr 2011/66-5

Tabell 7b. Sjukfrånvaro inom verksamhetsområde Fritidsverksamhet, kultur och religion. Procent av tillgänglig arbetstid för olika grupper, år 2010.

	Totalt	Långtid ¹⁾	Kvinnor	Män	-29 år	30-49 år	50- år
Fritidsverksamhet, kultur och religion	2010	2010	2010	2010	2010	2010	2010
Arkitekturmuseet	2,2	52,3	2,8	0,8	0,0	1,8	3,5
Forum för levande historia	2,4	8,9	9,4	0,0	1,5	0,8	5,4
Institutet för språk och folkminnen	4,8	73,1	6,8	1,3	0,4	1,6	7,6
Konstnärsnämnden	3,1	40,5	**	**	**	**	**
Livrustkam. o Skokl. Slott ²⁾	2,0	45,2	1,3	3,7	0,0	1,2	3,2
Moderna museet	4,0	59,9	4,4	3,2	2,5	4,0	4,3
Myndigheten för radio och tv	0,9	0,0	1,3	**	**	0,3	**
Nationalmuseum ³⁾	3,4	53,0	4,2	2,1	0,0	3,5	3,2
Naturhistoriska riksmuseet	2,8	28,5	3,4	2,3	1,1	2,1	3,6
Nordiska Afrikainstitutet	4,6	63,2	6,9	0,8	0,0	1,8	7,3
Riksantikvarieämbetet	2,5	33,8	3,0	1,7	2,0	2,0	3,1
Riksställningar	4,5	60,1	7,4	0,8	0,0	4,5	5,5
Sametinget	2,1	23,7	2,8	2,1	1,8	2,2	2,1
Statens försvarshistoriska museer	3,1	30,9	2,1	3,9	0,4	1,9	4,9
Statens historiska museer	1,6	32,9	2,0	0,9	2,8	1,2	2,1
Statens konstråd	3,6	0,0	**	**	**	**	**
Statens kulturråd	4,0	36,3	4,5	2,6	0,0	1,9	6,0
Statens maritima museer	2,5	44,6	2,4	2,7	1,1	2,9	2,1
Statens museer för världskultur	2,5	37,6	2,7	2,2	0,0	1,9	3,4
Statens musiksamlingar	4,3	41,4	5,5	3,1	5,9	1,9	6,0
Talboks- och punktskriftsbiblioteket	5,7	57,7	6,4	4,5	0,0	4,1	7,4
Ungdomsstyrelsen	1,1	0,0	1,7	0,3	0,0	1,2	1,3
Summa	3,0	39,4	3,6	2,1	1,2	2,3	3,7

1) Långtidssjukfrånvaron som andel av den totala sjukfrånvaron.

2) Inklusive Stiftelsen Hallwylska museet.

3) Inklusive Prins Eugens Waldemarsudde.

** Färre än tio anställda i gruppen

Källa: Databasen Hermes samt myndigheternas årsredovisningar.

Utbildning

Utbildningsområdet är det största verksamhetsområdet i undersökningen med nästan 54 000 årsarbetskrafter, fördelat på 54 procent kvinnor och 46 procent män. Sjukfrånvaron var betydligt lägre än genomsnittet, 2,0 procent. Trots den redan låga nivån har sjukfrånvaron minskat sedan förra året. *Utbildningsområdet* har även betydligt lägre sjukfrånvaro i undergrupperna kön och ålder. Kvinnornas sjukfrånvaro är hela 1,1 procent lägre än genomsnittet för kvinnor och de andra grupperna ligger 0,8–0,9 procentenheter lägre än motsvarande grupper i andra verksamhetsområden.

Tabell 8a. Sjukfrånvaro inom verksamhetsområde Utbildning. Procent av tillgänglig arbetstid åren 2006–2010.

Utbildning	Totalt 2010	Totalt 2009	Totalt 2008	Totalt 2007	Totalt 2006
Blekinge tekniska högskola	1,5	2,3	2,2	2,1	3,6
Centrala studiestödsnämnden	3,4	3,5	3,8	3,6	4,2
Dans- och cirkushögskolan	1,1	1,8	1,0	8,7	1,1
Dramatiska institutet	3,0	2,2	3,5	3,0	3,1
Gymnastik- och idrottshögskolan	1,6	1,8	1,3	2,3	1,8
Göteborgs universitet	2,1	2,1	2,2	2,9	3,4
Högskolan Dalarna	2,5	2,9	3,0	3,2	3,1
Högskolan i Borås	1,9	2,1	2,9	3,9	4,3
Högskolan i Gävle	2,4	2,4	2,5	1,9	2,2
Högskolan i Halmstad	1,8	2,5	3,6	2,5	2,3
Högskolan i Skövde	1,4	1,5	2,4	5,7	4,8
Högskolan Kristianstad	2,1	2,1	3,0	2,4	2,5
Högskolan på Gotland	1,7	1,8	1,7	3,5	2,3
Högskolan Väst	2,2	2,4	3,1	3,6	3,6
Högskoleverket	2,1	2,8	3,4	3,7	4,4
Institutet för rymdfysik	1,4	0,5	0,9	1,0	1,3
Internat. progr.kontoret för utb.omr.	1,4	1,2	2,4	4,4	3,6
Karlstads universitet	2,2	3,0	3,4	3,8	4,0
Karolinska institutet	2,0	2,1	2,7	2,2	2,9
Konstfack	3,0	4,4	4,4	5,3	4,5
Kungl. Konsthögskolan	2,1	1,1	1,3	2,9	2,1
Kungl. Musikhögskolan i Stockholm	0,9	2,8	3,2	3,7	4,2
Kungl. Tekniska högskolan	1,7	1,9	2,3	2,6	2,6
Linköpings universitet	1,6	1,7	2,3	2,7	3,2
Linnéuniversitetet	1,9	-	-	-	-
Luleå tekniska universitet	1,9	2,5	2,4	2,7	3,1
Lunds universitet	2,1	2,2	2,7	3,1	3,4
Malmö Högskola	2,4	2,7	3,1	3,5	3,8
Mittuniversitetet	2,6	2,8	3,6	5,0	5,1
Myndigheten för yrkeshögskolan	2,2	0,7	-	-	-
Mälardalens högskola	2,7	2,5	2,7	2,6	3,2
Operahögskolan i Stockholm	4,5	4,2	3,3	3,4	0,0
Sameskolstyrelsen	4,5	4,5	8,1	8,1	6,4
Specialpedagogiska skolmyndigheten	4,2	4,2	4,2	-	-
Statens skolinspektion	1,9	1,8	1,4	-	-
Statens skolverk	2,5	1,9	3,1	2,8	2,7
Stockholms universitet	1,8	1,8	1,8	2,2	2,3
Sveriges lantbruksuniversitet	2,0	2,7	2,8	2,6	2,8
Södertörns högskola	2,8	2,8	3,2	2,7	3,0
Teaterhögskolan i Stockholm	3,0	1,0	2,0	2,0	5,0
Umeå universitet	1,7	1,9	2,0	2,2	2,5
Uppsala universitet	1,9	2,0	2,2	2,3	2,6
Verket för högskoleservice	4,1	4,4	5,3	5,0	6,0
Örebro universitet	2,3	2,1	2,3	2,6	3,4
Överklagandenämnden för studiestöd	11,0	10,5	15,6	9,5	8,3
Summa	2,0	2,2	2,5	2,8	3,1

- Myndigheten ej bildad.

Källa: Databasen Hermes samt myndigheternas årsredovisningar.

2011-05-27

Dnr 2011/66-5

Tabell 8b. Sjukfrånvaro inom verksamhetsområde Utbildning. Procent av tillgänglig arbetstid för olika grupper, år 2010.

Utbildning	Totalt	Långtid ¹⁾	Kvinnor	Män	-29 år	30-49 år	50- år
	2010	2010	2010	2010	2010	2010	2010
Blekinge tekniska högskola	1,5	60,3	2,7	0,5	0,2	1,3	2,5
Centrala studiestödsnämnden	3,4	34,2	4,0	2,4	2,9	3,1	4,3
Dans- och cirkushögskolan	1,1	37,4	1,4	0,7	0,0	1,0	1,4
Dramatiska institutet	3,0	63,6	3,0	3,1	6,0	0,5	4,4
Gymnastik- och idrottshögskolan	1,6	56,9	2,7	0,5	2,5	0,9	2,2
Göteborgs universitet	2,1	49,6	2,8	1,3	1,6	1,9	2,5
Högskolan Dalarna	2,5	69,2	3,4	1,5	1,0	2,1	3,2
Högskolan i Borås	1,9	54,3	2,5	1,0	0,7	1,8	2,2
Högskolan i Gävle	2,4	57,0	2,4	2,5	0,8	1,3	3,6
Högskolan i Halmstad	1,8	60,1	2,5	0,9	2,4	1,6	2,0
Högskolan i Skövde	1,4	38,4	1,6	1,1	0,7	1,3	1,8
Högskolan Kristianstad	2,1	51,1	2,2	1,8	1,8	1,4	2,6
Högskolan på Gotland	1,7	36,1	2,7	0,9	0,6	1,1	2,2
Högskolan Väst	2,2	59,5	3,1	0,8	0,8	2,2	2,3
Högskoleverket	2,1	21,6	2,6	1,2	0,0	2,4	1,5
Institutet för rymdfysik	1,4	54,4	3,2	0,9	0,1	0,4	3,0
Internat. progr.kontoret för utb.omr.	1,4	0,0	1,6	0,4	1,7	1,5	1,0
Karlstads universitet	2,2	64,1	1,8	0,9	0,8	0,6	2,4
Karolinska institutet	2,0	57,0	2,7	0,9	1,5	1,5	2,9
Konstfack	3,0	52,0	3,6	2,2	1,6	1,6	4,9
Kungl. Konsthögskolan	2,1	36,0	1,7	2,8	0,0	2,5	1,7
Kungl. Musikhögskolan i Stockholm	0,9	39,6	2,2	0,2	0,0	0,6	1,5
Kungl. Tekniska högskolan	1,7	51,7	3,1	1,0	0,6	1,4	3,1
Linköpings universitet	1,6	56,0	2,2	1,0	0,6	1,7	1,7
Linnéuniversitetet	1,9	58,2	2,7	1,0	1,3	2,0	1,9
Luleå tekniska universitet	1,9	55,6	3,0	1,1	0,9	1,5	2,9
Lunds universitet	2,1	65,1	2,9	1,2	0,9	1,8	2,7
Malmö Högskola	2,4	59,4	3,2	1,3	1,4	1,8	3,2
Mittuniversitetet	2,6	70,9	2,9	2,3	1,3	2,1	3,4
Myndigheten för yrkeshögskolan	2,2	39,8	2,6	1,5	0,2	1,8	3,0
Mälardalens högskola	2,7	66,0	3,2	2,0	0,6	2,7	3,0
Operahögskolan i Stockholm	4,5	63,8	7,1	2,6	0,0	0,5	6,8
Sameskolstyrelsen	4,5	46,8	4,8	2,7	1,5	4,3	5,2
Specialpedagogiska skolmyndigheten	4,2	43,6	4,7	2,6	2,6	4,0	4,5
Statens skolinspektion	1,9	24,5	2,1	1,4	1,7	2,2	1,4
Statens skolverk	2,5	36,4	2,5	2,5	1,0	3,0	2,1
Stockholms universitet	1,8	55,6	2,4	1,1	1,2	1,8	2,0
Sveriges lantbruksuniversitet	2,0	45,0	2,5	1,4	1,0	1,8	2,5
Södertörns högskola	2,8	60,8	3,8	1,3	2,1	2,4	3,5
Teaterhögskolan i Stockholm	3,0	33,3	2,0	3,0	*	*	*
Umeå universitet	1,7	53,0	2,2	1,2	0,7	1,5	2,2
Uppsala universitet	1,9	56,3	2,6	1,2	1,1	1,7	2,3
Verket för högskoleservice	4,1	40,0	5,1	2,0	2,1	4,9	2,3
Örebro universitet	2,3	52,4	3,1	1,5	0,9	2,6	2,6
Överklagandenämnden för studiestöd	11,0	82,0	**	**	**	**	**
Summa	2,0	54,8	2,7	1,2	1,1	1,8	2,6

1) Långtidssjukfrånvaron som andel av den totala sjukfrånvaron.

* Uppgift saknas

** Färre än tio anställda i gruppen

Källa: Databasen Hermes samt myndigheternas årsredovisningar.

Socialt skydd inklusive hälso- och sjukvård

Över 31 000 årsarbetskrafter är sysselsatta inom verksamhetsområde *Socialt skydd m.m.* Nästan 70 procent av dessa är kvinnor vilket är en trolig förklaring till att sjukfrånvaron är betydligt högre i denna sektor då sjukfrånvaron totalt sett är högre för kvinnor. Sjukfrånvaron har sjunkit sedan år 2009 med 0,2 procentenheter och har en stadigt nedåtgående trend. Trots det hamnar gruppen på 4,5 procent, dvs. 1,6 procentenheter över genomsnittet.

Tabell 9a. Sjukfrånvaro inom verksamhetsområde Socialt skydd inklusive hälso- och sjukvård. Procent av tillgänglig arbetstid åren 2006–2010.

	Totalt	Totalt	Totalt	Totalt	Totalt
Socialt skydd inklusive hälso- och sjukvård	2010	2009	2008	2007	2006
Arbetsförmedlingen	4,5	4,7	5,7	5,2	6,2
Barnombuds mannen	1,9	3,5	2,9	3,0	7,4
Forskn.råd f. arb.liv och soc.vetensk. (FAS)	1,4	1,5	1,2	3,1	6,6
Försäkringskassan	4,5	4,9	5,4	5,8	6,5
Hälso- och sjukvårdens ansvars nämnd	2,9	5,4	2,0	2,2	4,4
Inspekt. för arbetslöshetsförsäkringen	2,7	3,0	2,7	5,4	5,7
Inspektionen för socialförsäkringen	1,6	3,1	-	-	-
Läkemedelsverket	3,3	2,9	3,4	3,4	3,9
Migrationsverket	3,9	4,0	3,8	4,6	5,0
Mynd. för handikappol. samordn.	2,1	2,8	1,7	3,0	1,0
Mynd. för internat. adoptionsfrågor	4,4	0,7	2,0	0,9	1,3
Pensionsmyndigheten	4,0	3,1	3,2	3,1	3,0
Smittskydds institutet	1,7	2,2	2,2	2,8	2,5
Socialstyrelsen	3,1	2,9	2,7	2,8	3,3
Stat.beredning för medicinsk utvärd.	1,5	1,7	2,3	1,1	2,4
Statens folkhälsostitut	3,2	2,4	3,0	1,6	2,7
Statens institutionsstyrelse	6,3	6,2	7,2	8,5	8,3
Tandvårds- och läkemedelsförmånsverket	1,1	1,3	1,0	-	-
Summa	4,5	4,7	5,3	5,6	6,3

- Myndigheten ej bildad.

Källa: Databasen Hermes samt myndigheternas årsredovisningar.

Tabell 9b. Sjukfrånvaro inom verksamhetsområde Socialt skydd inklusive hälso- och sjukvård. Procent av tillgänglig arbetstid för olika grupper, år 2010.

	Totalt	Långtid ¹⁾	Kvinnor	Män	-29 år	30-49 år	50- år
Socialt skydd inklusive hälso- och sjukvård	2010	2010	2010	2010	2010	2010	2010
Arbetsförmedlingen	4,5	52,5	5,4	3,0	2,6	4,0	5,3
Barnombuds mannen	1,9	16,5	2,8	**	**	1,6	**
Forskn.råd f. arb.liv och soc.vetensk. (FAS)	1,4	0,0	1,9	0,2	0,0	0,5	1,8
Försäkringskassan	4,5	41,8	4,9	3,0	4,6	4,2	4,7
Hälso- och sjukvårdens ansvars nämnd	2,9	32,7	3,6	1,4	2,0	1,5	4,4
Inspekt. för arbetslöshetsförsäkringen	2,7	19,1	3,3	1,8	2,1	2,2	3,5
Inspektionen för socialförsäkringen	1,6	0,0	2,5	0,3	0,0	0,4	0,0
Läkemedelsverket	3,3	44,8	3,8	1,7	3,6	3,6	2,7
Migrationsverket	3,9	46,0	4,6	2,7	2,7	3,3	5,1
Mynd. för handikappol. samordn.	2,1	37,9	1,2	3,5	24,4	2,5	0,7
Mynd. för internat. adoptionsfrågor	4,4	87,3	4,7	**	**	0,5	6,6
Pensionsmyndigheten	4,0	32,3	4,5	2,6	5,4	3,8	4,0
Smittskydds institutet	1,7	25,2	2,1	1,1	1,4	1,5	2,2
Socialstyrelsen	3,1	44,3	3,3	2,7	3,1	2,6	3,6
Stat.beredning för medicinsk utvärd.	1,5	45,6	2,0	0,2	4,2	1,8	0,2
Statens folkhälsostitut	3,2	59,4	3,5	2,4	1,1	4,1	2,1
Statens institutionsstyrelse	6,3	51,4	6,7	5,9	3,6	6,0	7,1
Tandvårds- och läkemedelsförmånsverket	1,1	0,0	1,3	0,6	**	1,2	**
Summa	4,5	46,3	5,0	3,4	3,6	4,1	5,0

1) Långtidssjukfrånvaron som andel av den totala sjukfrånvaron.

** Färre än tio anställda i gruppen

Källa: Databasen Hermes samt myndigheternas årsredovisningar.

Bilaga

Samtliga myndigheter

Tabellbilaga 1. Sjukfrånvaron år 2010 i samtliga myndigheter.

Myndighet	Totalt 2010	Kvinnor 2010	Män 2010	Återfinns i tabell
Affärsverket svenska kraftnät	2,1	2,8	1,7	6
Allmänna reklamationsnämnden	3,8	4,1	2,8	6
Arbetsdomstolen	5,6	8,0	1,5	6
Arbetsförmedlingen	4,5	5,4	3,0	9
Arbetsgivarverket	3,6	4,1	2,7	3
Arbetsmiljöverket	2,7	3,1	2,3	6
Arkitekturmuseet	2,2	2,8	0,8	7
Barnombudsmannen	1,9	2,8	**	9
Blekinge tekniska högskola	1,5	2,7	0,5	8
Boverket	4,5	3,6	5,5	6
Brottsförebyggande rådet	2,6	3,1	1,7	5
Brottsoffermyndigheten	1,6	1,6	1,7	5
Centrala studiestödsnämnden	3,4	4,0	2,4	8
Dans- och cirkushögskolan	1,1	1,4	0,7	8
Datainspektionen	5,2	8,2	1,0	6
Diskrimineringsombudsmannen	5,5	6,1	4,2	6
Domstolsverket	2,9	3,5	1,7	5
Dramatiska institutet	3,0	3,0	3,1	8
Ekobrottsmyndigheten	1,7	2,2	1,2	5
Ekonomistyrningsverket	2,1	2,9	1,1	3
Elsäkerhetsverket	1,6	3,7	0,6	6
Energimarknadsinspektionen	2,4	3,5	1,0	6
Exportkreditnämnden	3,8	4,8	2,6	6
Finansinspektionen	3,1	4,7	1,0	6
Fiskeriverket	2,2	2,5	1,9	6
Folke Bernadotteakademien	0,7	0,8	0,5	4
Forsk.råd. för miljö mm. (Formas)	6,4	6,3	0,2	6
Forskn.råd f. arb.liv och soc.vetensk. (FAS)	1,4	1,9	0,2	9
Fortifikationsverket	2,3	2,6	2,2	4
Forum för levande historia	2,4	9,4	0,0	7
Försvarets materielverk	2,1	4,0	1,4	4
Försvarexportmyndigheten	3,0	**	**	4
Försvårshögskolan	2,9	5,2	1,6	4
Försvarmakten	1,6	3,1	1,3	4
Försäkringskassan	4,5	4,9	3,0	9
Gymnastik- och idrottshögskolan	1,6	2,7	0,5	8
Göteborgs universitet	2,1	2,8	1,3	8
Hälso- och sjukvårdens ansvarsnämnd	2,9	3,6	1,4	9
Högskolan Dalarna	2,5	3,4	1,5	8
Högskolan i Borås	1,9	2,5	1,0	8
Högskolan i Gävle	2,4	2,4	2,5	8
Högskolan i Halmstad	1,8	2,5	0,9	8
Högskolan i Skövde	1,4	1,6	1,1	8
Högskolan Kristianstad	2,1	2,2	1,8	8
Högskolan på Gotland	1,7	2,7	0,9	8
Högskolan Väst	2,2	3,1	0,8	8
Högskoleverket	2,1	2,6	1,2	8
Inspekt. för arbetslöshetsförsäkringen	2,7	3,3	1,8	9
Inspektionen för socialförsäkringen	1,6	2,5	0,3	9
Inspektionen för strategiska produkter	0,6	**	**	4
Inst. för arb.markn.pol. utvärd. (IFAU)	0,2	0,2	0,3	6
Inst. för utvärd.av int. utvecklings.arb.(Sadev)	0,8	0,7	0,0	3
Institutet för rymdfysik	1,4	3,2	0,9	8



2011-05-27

Dnr 2011/66-5

Myndighet	Totalt	Kvinnor	Män	Återfinns i
	2010	2010	2010	tabell
Institutet för språk och folkminnen	4,8	6,8	1,3	7
Internat. progr.kontoret för utb.omr.	1,4	1,6	0,4	8
Justitiekanslern	2,4	3,1	0,7	3
Kammarkollegiet	2,8	3,3	1,8	3
Karlstads universitet	2,2	1,8	0,9	8
Karolinska institutet	2,0	2,7	0,9	8
Kemikalieinspektionen	3,6	4,0	3,6	6
Kommerskollegium	2,3	3,2	0,6	6
Kompetensrådet för utveckl. i staten (KRUS)	2,7	**	**	3
Konjunkturinstitutet	1,4	2,0	0,9	3
Konkurrensverket	1,4	1,5	1,3	6
Konstfack	3,0	3,6	2,2	8
Konstnärnämnden	3,1	**	**	7
Konsumentverket	2,2	2,3	2,1	6
Kriminalvården	4,6	5,7	3,7	5
Kronofogdemyndigheten	3,0	3,2	2,6	5
Kungl. biblioteket	3,6	4,2	3,0	3
Kungl. hov- och slottsstaten	2,3	2,6	1,9	3
Kungl. Konsthögskolan	2,1	1,7	2,8	8
Kungl. Musikhögskolan i Stockholm	0,9	2,2	0,2	8
Kungl. Tekniska högskolan	1,7	3,1	1,0	8
Kustbevakningen	2,0	3,6	1,5	4
Lantmäteriet	2,0	2,6	1,4	6
Linköpings universitet	1,6	2,2	1,0	8
Linnéuniversitetet	1,9	2,7	1,0	8
Livrustkam. o Skokl. Slott ¹⁾	2,0	1,3	3,7	7
Livsmedelsverket	4,6	5,9	3,3	6
Lotteriinspektionen	1,7	1,9	1,2	6
Luftfartsverket	2,6	3,4	2,2	6
Luleå tekniska universitet	1,9	3,0	1,1	8
Lunds universitet	2,1	2,9	1,2	8
Läkemedelsverket	3,3	3,8	1,7	9
Länsstyrelsen i Blekinge län	3,2	3,8	2,4	3
Länsstyrelsen i Dalarnas län	2,6	3,8	1,2	3
Länsstyrelsen i Gotlands län	2,1	1,7	2,6	3
Länsstyrelsen i Gävleborgs län	3,1	4,0	1,8	3
Länsstyrelsen i Hallands län	1,5	1,8	1,1	3
Länsstyrelsen i Jämtlands län	1,5	2,1	0,9	3
Länsstyrelsen i Jönköpings län	1,4	1,2	1,7	3
Länsstyrelsen i Kalmar län	2,2	2,0	2,4	3
Länsstyrelsen i Kronobergs län	1,9	2,4	0,9	3
Länsstyrelsen i Norrbottens län	1,8	2,2	1,3	3
Länsstyrelsen i Skåne län	2,2	2,3	2,0	3
Länsstyrelsen i Stockholms län	3,4	3,6	2,9	3
Länsstyrelsen i Södermanlands län	2,8	3,5	1,9	3
Länsstyrelsen i Uppsala län	2,7	3,0	2,2	3
Länsstyrelsen i Värmlands län	1,9	2,6	0,9	3
Länsstyrelsen i Västerbottens län	2,1	2,6	1,7	3
Länsstyrelsen i Västernorrlands län	2,5	2,0	3,2	3
Länsstyrelsen i Västmanlands län	3,0	2,7	3,7	3
Länsstyrelsen i Västra Götalands län	2,5	3,0	1,8	3
Länsstyrelsen i Örebro län	1,9	2,4	1,3	3
Länsstyrelsen i Östergötlands län	2,2	3,1	0,4	3
Malmö Högskola	2,4	3,2	1,3	8
Migrationsverket	3,9	4,6	2,7	9
Mittuniversitetet	2,6	2,9	2,3	8
Moderna museet	4,0	4,4	3,2	7
Mynd. för handikappol. samordn.	2,1	1,2	3,5	9
Mynd. för internat. adoptionsfrågor	4,4	4,7	**	9

2011-05-27

Dnr 2011/66-5

Myndighet	Totalt	Kvinnor	Män	Återfinns i
	2010	2010	2010	tabell
Mynd. för samh.skydd och beredskap	2,1	2,9	1,5	4
Mynd. för tillväxtpol.utvärd. o analyser	1,3	1,5	1,1	6
Mynd. för utländ. Invest. i Sverige (ISA)	1,2	1,9	0,5	6
Myndigheten för radio och tv	0,9	1,3	**	7
Myndigheten för yrkeshögskolan	2,2	2,6	1,5	8
Mälardalens högskola	2,7	3,2	2,0	8
Nationalmuseum ²⁾	3,4	4,2	2,1	7
Naturhistoriska riksmuseet	2,8	3,4	2,3	7
Naturvårdsverket	3,5	4,0	2,5	6
Nordiska Afrikainstitutet	4,6	6,9	0,8	7
Operahögskolan i Stockholm	4,5	7,1	2,6	8
Patent- och registreringsverket	2,6	3,2	1,9	6
Patentbesvärsträtten	7,7	**	**	6
Pensionsmyndigheten	4,0	4,5	2,6	9
Polarforskningssektariatet	4,4	6,1	2,4	6
Polisen	3,4	4,9	2,5	5
Post- och telestyrelsen	3,1	4,1	2,3	6
Regeringskansliet	1,9	2,3	1,2	3
Revisorsnämnden	3,2	3,5	2,9	6
Riksantikvarieämbetet	2,5	3,0	1,7	7
Riksarkivet	3,1	3,5	2,6	3
Riksdagens ombudsmän JO	3,2	4,4	0,8	5
Riksdagsförvaltningen	2,5	2,8	2,2	3
Riksgäldskontoret	2,6	3,4	1,5	3
Riksrevisionen	1,8	1,9	1,6	3
Rikstrafiken	3,4	5,7	0,6	3
Riksställningar	4,5	7,4	0,8	7
Rymdstyrelsen	5,2	**	**	6
Rättsmedicinalverket	3,1	3,0	3,3	5
Sameskolstyrelsen	4,5	4,8	2,7	8
Sametinget	2,1	2,8	2,1	7
Sjöfartsverket	2,8	1,0	1,9	6
Skatteverket	3,2	3,9	2,1	3
Skogsstyrelsen	2,3	3,3	1,8	6
Smittskyddsinstitutet	1,7	2,1	1,1	9
Socialstyrelsen	3,1	3,3	2,7	9
Specialpedagogiska skolmyndigheten	4,2	4,7	2,6	8
Stat. beredning för medicinsk utvärd.	1,5	2,0	0,2	9
Stat. väg- och transp.forskn.inst. (VTI)	3,1	3,1	3,1	6
Statens bostadskreditnämnd	0,4	**	**	6
Statens energimyndighet	1,9	2,7	0,7	6
Statens fastighetsverk	2,5	3,2	2,0	3
Statens folkhälsoinstitut	3,2	3,5	2,4	9
Statens försvarshistoriska museer	3,1	2,1	3,9	7
Statens geotekniska institut	2,2	2,1	2,3	6
Statens haverikommission	6,9	2,6	10,0	5
Statens historiska museer	1,6	2,0	0,9	7
Statens institutionsstyrelse	6,3	6,7	5,9	9
Statens jordbruksverk	3,4	4,0	2,1	6
Statens konstråd	3,6	**	**	7
Statens kulturråd	4,0	4,5	2,6	7
Statens maritima museer	2,5	2,4	2,7	7
Statens museer för världskultur	2,5	2,7	2,2	7
Statens musiksamlingar	4,3	5,5	3,1	7
Statens skolinspektion	1,9	2,1	1,4	8
Statens skolverk	2,5	2,5	2,5	8
Statens tjänstepensionsverk	3,2	4,1	1,5	9
Statens veterinärmedicinska anstalt	2,6	3,0	1,5	6
Statistiska centralbyrån	3,4	4,3	2,2	3



2011-05-27

Dnr 2011/66-5

Myndighet	Totalt	Kvinnor	Män	Återfinns i
	2010	2010	2010	tabell
Statkontoret	1,0	1,3	0,8	3
Stockholms universitet	1,8	2,4	1,1	8
Strålsäkerhetsmyndigheten	2,6	3,7	1,9	6
Styr. f. ackred. o tekn. kontr. (SWEDAC)	2,3	2,1	2,6	6
Styr. för internat utveckl.arb. (Sida)	2,5	3,1	1,5	3
Sv. Inst. för europapol. stud. (Sieps)	1,2	1,9	**	3
Sv. Meteorol. o. hydrol. Inst. (SMHI)	1,7	1,9	1,5	6
Svenska ESF-rådet	2,4	2,8	1,6	6
Svenska institutet	2,3	3,1	0,6	3
Sveriges geologiska undersökning	2,3	3,0	1,9	6
Sveriges lantbruksuniversitet	2,0	2,5	1,4	8
Södertörns högskola	2,8	3,8	1,3	8
Talboks- och punktskriftsbiblioteket	5,7	6,4	4,5	7
Tandvårds- och läkemedelsförmånsverket	1,1	1,3	0,6	9
Teaterhögskolan i Stockholm	3,0	2,0	3,0	8
Tillväxtverket	2,5	2,9	1,9	6
Totalförsvarets forskningsinstitut (FOI)	2,2	3,2	1,8	4
Totalförsvarets pliktverk	3,2	4,0	2,3	4
Trafikverket	2,2	3,1	1,7	6
Transportstyrelsen	2,7	3,5	1,8	6
Tullverket	3,0	3,7	2,4	3
Umeå universitet	1,7	2,2	1,2	8
Ungdomsstyrelsen	1,1	1,7	0,3	7
Uppsala universitet	1,9	2,6	1,2	8
Valmyndigheten	1,7	**	**	3
Verket för högskoleservice	4,1	5,1	2,0	8
Verket för innovationssystem	1,8	2,2	1,2	6
Vetenskapsrådet	3,7	4,9	1,3	3
Åklagarmyndigheten	2,2	2,9	1,1	5
Örebro universitet	2,3	3,1	1,5	8
Överklagandenämnden för studiestöd	11,0	**	**	8

* Uppgift saknas

** Färre än tio anställda i gruppen

1) Inklusive Stiftelsen Hallwylska museet.

2) Inklusive Prins Eugens Waldemarsudde.

Källa: Databasen Hermes samt myndigheternas årsredovisningar.