



Dnr 2013/45-5

# Sjukfrånvaron i staten 2012

– myndigheter och sektorer





MISSIV

DATUM  
2013-04-25  
ERT DATUM  
2012-12-20

DIARIENR  
2013/45-5  
ER BETECKNING  
S2012/9065/SAM  
(delvis)

Regeringen  
Socialdepartementet  
103 33 Stockholm

### Uppdrag att sammanställa de statliga myndigheternas sjukfrånvaro

Enligt regleringsbrevet för år 2013 ska Statskontoret sammanställa och redovisa uppgifter om de statliga myndigheternas sjukfrånvaro enligt 7 kap. 3 § förordningen (2000:605) om årsredovisning och budgetunderlag.

Statskontoret överlämnar härmed sin redovisning av uppdraget i promemorian *Sjukfrånvaro i staten år 2012 – myndigheter och sektorer*.

Generaldirektör Yvonne Gustafsson har beslutat i detta ärende. Utredningschef Ann-Katrin Berglund, utredare Eero Carroll, föredragande, var närvarande vid den slutliga handläggningen.

Yvonne Gustafsson

Eero Carroll



## Förord

Enligt regleringsbrevet för år 2013 ska Statskontoret senast den 14 maj 2013 sammanställa och redovisa uppgifter om myndigheternas sjukfrånvaro enligt 7 kap. 3 § förordningen (2000:605) om årsredovisning och budgetunderlag.

Denna sammanställning har tidigare redovisats av Arbetsgruppen för Hälsa i Staten (år 2003), Finansdepartementet (år 2004), Verket för förvaltningsutveckling (åren 2005 till 2007) och av Statskontoret (åren 2008 till 2011). Statskontorets arbete med redovisningen för år 2012 har genomförts av Eero Carroll.

I genomsnitt var sjukfrånvaron år 2012 i de statliga myndigheterna 3,0 procent av den tillgängliga arbetstiden, vilket innebär att den har ökat marginellt jämfört med år 2011. Sjukfrånvaron har annars sjunkit under senare år, och är 0,4 procentenheter lägre än år 2008.

Av 202 myndigheter<sup>1</sup> var det 90 (45 procent) som hade samma eller lägre sjukfrånvaro och 112 som hade högre sjukfrånvaro år 2012 än det föregående året.

---

<sup>1</sup> Uppgifter från det föregående året saknas för en myndighet (Statens servicecenter), då den nybildades under året 2012.





## **Innehåll**

<b>Förord</b>	<b>1</b>
<b>Uppdraget</b>	<b>5</b>
<b>Sjukfrånvaron i staten år 2012</b>	<b>9</b>
<b>Skillnaden mellan stora, medelstora och små myndigheter</b>	<b>11</b>
<b>Sjukfrånvaron inom olika verksamhetsområden</b>	<b>13</b>
<b>Förändringar över tiden</b>	<b>15</b>
<b>Allmän offentlig förvaltning</b>	<b>17</b>
<b>Försvar</b>	<b>21</b>
<b>Samhällsskydd och rättsskipning</b>	<b>23</b>
<b>Näringslivsfrågor, miljöskydd samt bostadsförsörjning och samhällsutveckling</b>	<b>25</b>
<b>Fritidsverksamhet, kultur och religion</b>	<b>29</b>
<b>Utbildning</b>	<b>31</b>
<b>Socialt skydd inklusive hälso- och sjukvård</b>	<b>35</b>
<b>Bilaga: Samtliga myndigheter</b>	<b>37</b>



## Uppdraget

Den 1 juli 2003 infördes ett krav på obligatorisk redovisning av de anställdas sjukfrånvaro i årsredovisningen. Kravet omfattar sedan 2011 kommuner, landsting och statliga myndigheter och anges i de regelverk som reglerar årsredovisningens innehåll för dessa verksamheter.<sup>2</sup> För de statliga myndigheterna anges bestämmelsen i förordningen (2000:605) om årsredovisning och budgetunderlag. Syftet med kravet är att tydliggöra situationen när det gäller sjukfrånvaron och därmed öka medvetenheten om ohälsan, dess orsaker och konsekvenser för verksamheten. Ökade kunskaper på området kan påverka arbetsgivare att vidta åtgärder för att minska sjukfrånvaron.

Följande uppgifter ska lämnas i årsredovisningen:

- den totala sjukfrånvaron i procent av de anställdas ordinarie arbetstid,<sup>3</sup>
- den andel av sjukfrånvaron som avser frånvaro under en sammanhängande tid av 60 dagar eller mer,<sup>4</sup>
- sjukfrånvaron för kvinnor respektive män i procent av gruppens ordinarie arbetstid,<sup>5</sup>
- sjukfrånvaron för anställda i åldersgrupperna yngre än 30 år, 30–49 år samt 50 år och äldre i procent av gruppens sammanlagda ordinarie arbetstid.<sup>6</sup>

Arbetsgivare med högst tio anställda omfattas inte av kravet. Uppgift ska inte heller lämnas om antalet anställda i en undergrupp är högst tio eller om uppgiften kan hänföras till en enskild individ.

---

<sup>2</sup> En lagändring om att slopa redovisningskravet för sjukfrånvaro i årsredovisningen för privata företag trädde i kraft 1 jan 2011.

<sup>3</sup> Med ordinarie arbetstid avses i detta sammanhang tillgänglig arbetstid, dvs. möjliga arbetsdagar utifrån den del av året arbetstagaren har varit anställd och anställningens aktuella omfattning (se ESV Cirkulär 2003:3). Fortsättningsvis hänvisas enbart till tillgänglig arbetstid. Med tillgänglig arbetstid menas den del av ordinarie arbetstid som arbetsgivaren förfogar över. Den ordinarie arbetstiden reduceras med timmar avseende definitiv sjukersättning, föräldraledighet utan ersättning, studieledighet utan lön, övrig lagstadgad ledighet, tjänstledighet för annan anställning, övrig ledighet utan lön samt delpension.

<sup>4</sup> I fortsättningen benämnt långtidssjukfrånvaro eller långtid.

<sup>5</sup> Se fotnot 3.

<sup>6</sup> Se fotnot 3.

## Skriftens innehåll

I denna skrift redovisas uppgifter om sjukfrånvaron vid de 203 myndigheter som har lämnat årsredovisning för år 2012 och rapporterat in i informationssystemet Hermes.<sup>7</sup> Ett antal jämförelsetal för åren 2008 till 2012 anges också. De historiska värdena bygger på statistik från de myndigheter som var aktiva under år 2012. En myndighet har uppgått i en annan och en har nybildats. Detta innebär att aggregerade värden för tidigare år kan avvika från tidigare rapporter vars värden baserades på de myndigheter som var aktiva då. De medeltal som redovisas bygger på myndigheternas uppgifter och är viktade i förhållande till myndigheternas storlek (antalet årsarbetskrafter eller medelantal anställda).<sup>8</sup>

Statistikmyndigheten har valt att använda den indelning som Arbetsgivarverket övergick till år 2009 och som baseras på den internationella Cofog-indelningen.<sup>9</sup> Uppgifterna om sjukfrånvaron redovisas totalt för samtliga myndigheter samt fördelat på följande verksamhetsområden.

- Allmän offentlig förvaltning
- Försvar
- Samhällsskydd och rättsskipning
- Näringslivsfrågor, miljöskydd samt bostadsförsörjning och samhällsutveckling
- Fritidsverksamhet, kultur och religion
- Utbildning
- Socialt skydd inklusive hälso- och sjukvård

I några fall går det inte att belägga orsaken till varför myndigheten inte redovisar någon sjukfrånvaro. De har då markerats med en stjärna (\*) i tabellerna. Myndigheter med färre än tio anställda, eller med färre än tio i någon av undergrupperna, har utelämnats i enlighet med förordningen och redovisas istället med två stjärnor (\*\*).<sup>10</sup> Om jämförelsetal saknas för tidigare år kan det bero på att myndigheten är ny (-) eller att den tidigare hade färre än tio anställda.

---

<sup>7</sup> Ett antal myndigheter har inte redovisat till Hermes, men det bedöms inte påverka den totala sjukfrånvaron.

<sup>8</sup> Med de årsarbetskrafter som redovisas till Hermessystemet avses antal anställda personer omräknat till heltidsarbete. Omräkningen innebär att deltidsanställd personal ingår i summan av det antal personer med den procentandel av en heltidstjänst som deras tjänstgöring utgör. En halvtidstjänstgörande person ingår således i summan som 0,5 årsarbetskrafter. Tjänstledigheter för t.ex. studier, annan tjänst och föräldraledighet bör beaktas liksom nyanställda och avgångna. Däremot görs normalt inte korrigering för semester, kortare sjukdomsperioder, övertid och kompensationsledigheter.

<sup>9</sup> Classification of Functions of Government.

<sup>10</sup> En viss inkonsekvens har uppdagats under de gångna åren beträffande denna rapportering. Gruppfrånvaronivåer har ibland rapporterats för grupper som är för små. Tumregeln för fortsatt rapportering är att frånvaronivåer kodas om till att uppgift saknas endast då myndigheten själv rapporterar att grupper är för små, eller när samtliga relevanta gruppfrånvaronivåer efter kön och/eller ålder rapporteras som noll.

## Avgränsning, metod och källkritik

Statistiken visar nivån på sjukfrånvaron totalt och inom de olika undergrupperna efter kön och ålder. Denna statistik ger inte ett tillräckligt underlag för att bedöma orsaker till nivån på eller förändringar av frånvaron. Statskontorets uppdrag är att sammanställa statistiken, inte att analysera sjukfrånvarons bakomliggande orsaker.

Resultaten i rapporten bygger på de uppgifter som myndigheterna lämnar in till informationssystemet Hermes. Statistiken kan innehålla felaktigheter, bland annat på grund av att myndigheterna levererar uppgifter baserade på olika beräkningsgrunder. Statskontoret har korrigerat uppenbara fel där det har varit möjligt och där även kvalitetssäkrat materialet genom kontakter med berörda myndigheter. Bland annat har vi ställt en särskild kontrollfråga till alla myndigheter som mer än fördubblar sin frånvaro jämfört med föregående året.

Urvalet inkluderar flertalet myndigheter under regeringen eller riksdagen, som har det gemensamt att de rapporterar in statistik till Hermes-systemet. I ESV:s data finns vissa myndigheter utan anställda eller med färre än 10 anställda, men dessa rapporterar noll frånvaro i alla kategorier och exkluderas i vår rapport.<sup>11</sup> Exkluderade är även myndigheter vars ekonomiska utfall redovisas av en annan myndighet. Inte heller ingår nedlagda myndigheter som saknar ekonomiskt utfall för år 2012.

Två stycken myndigheter (Bolagsverket och den nuvarande Fastighetsmäklarinspektionen, tidigare benämnd Fastighetsmäklarnämnden) återinfogas i ESV:s statistik 2011 efter att inte ha funnits med året innan, trots att dessa faktiskt bildats tidigare. Frånvarostatistik finns för dessa myndigheter som kunde ha använts för att fylla i statistikluckorna bakåt i tiden, men dess jämförbarhet med de övriga myndigheternas statistik kan inte garanteras. Den nödvändiga arbetskraftsstatistiken saknas också. Myndigheterna i fråga behandlas delvis som om de hade nybildats inför 2011.<sup>12</sup> Deras status har inte ändrats under 2012.

---

<sup>11</sup> Tre ytterligare myndigheter (Avvecklingsmyndigheten för Fiskeriverket, FRA, och SÄPO) rapporterar också noll frånvaro och inga arbetskrafter. Dessa exkluderas därmed också från vår rapport.

<sup>12</sup> Detta betyder att nollor har använts för tidigare år i de statistikraderna där detta varit nödvändigt, medan det i de deskriptiva framställningarna rapporterats att uppgift saknas för åren ifråga.

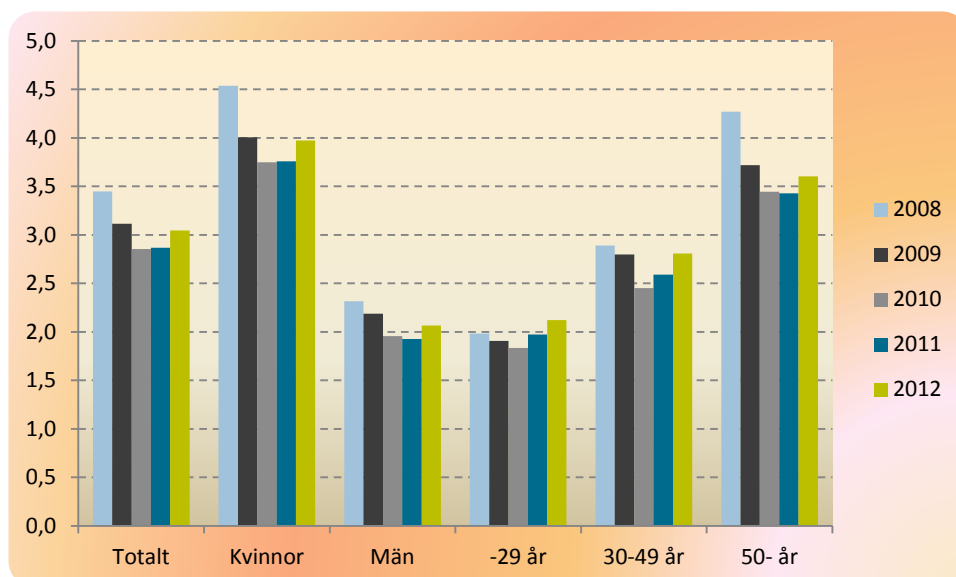


## Sjukfrånvaron i staten år 2012

Sjukfrånvaron i de statliga myndigheterna ökade marginellt år 2012 jämfört med det föregående året, med en total frånvaro på 3,0 procent av den tillgängliga arbetstiden. Antalet årsarbetskrafter 2012 var strax över 208 600, att jämföra med strax över 204 300 årsarbetskrafter 2011. Antalet årsarbetskrafter har alltså ökat, med 2,1 procent mellan 2011 och 2012. Frånvaron ökade sedan det föregående året såväl för kvinnor som för män (med 0,2 procentenheter i båda fallen). Kvinnors sjukfrånvaro är fortfarande nästan dubbelt så hög som männens. Kvoten är inte lika hög som under åren 2006 till 2008 eller år 2011, men är högre än under åren 2009 till 2010. Under det gångna året har även de redan tidigare avtagande minskningstakterna i frånvaro bytts mot ökningar såväl för kvinnor som för män.

Sjukfrånvaron har också ökat för alla åldersgrupper – med 0,1 procentenheter för de som är yngre än 30, och med 0,2 procentenheter för de som är 30 till 49 år gamla respektive de som är äldre än 50. De yngstas frånvaro har dock legat stadigt kring 2 procent av arbetstiden under de senaste åren (se diagram 1). Överlag förklaras skillnaderna i grupptrender gentemot genomsnittet av att gruppfrånvaro efter kön och ålder räknas som andelar av gruppernas respektive arbetstider, medan totalgenomsnittet räknas som en andel av den sammanlagda arbetstiden. Grupp- och totalfrånvaro viktas också i förhållande till olika sektorsspecifika deltotaler av arbetande. Om t.ex. mäns frånvaro ökar behöver inte den totala frånvaron öka i samma mån, eftersom männen är färre inom staten och arbetar färre timmar som andel av den totala arbetstiden.

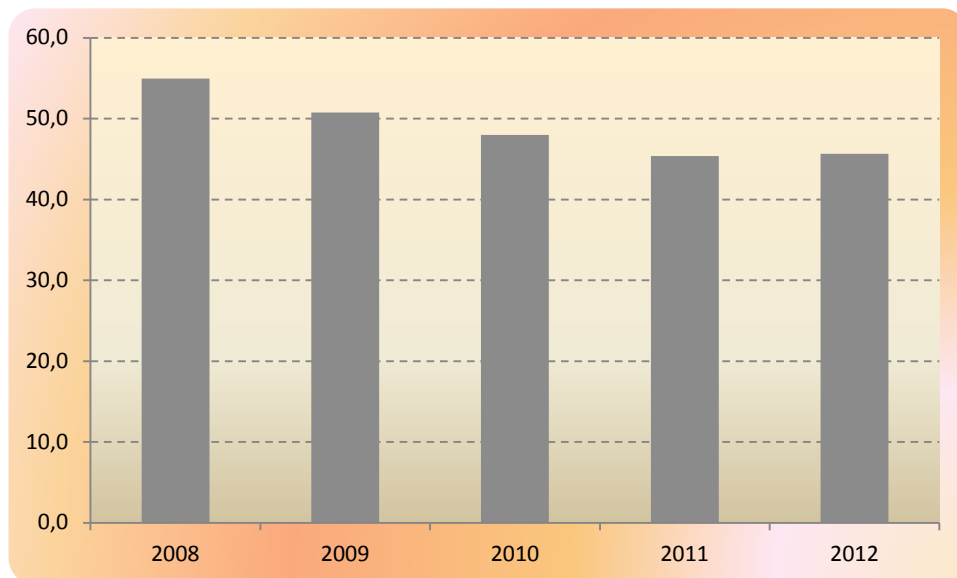
**Diagram 1. Sjukfrånvaro i procent av tillgänglig arbetstid åren 2008 till 2012**



Källa: Databasen Hermes samt myndigheternas årsredovisningar.

När det gäller utvecklingen av långtidsfrånvaron (mer än 60 dagar) som en andel av den totala sjukfrånvaron har den senaste tidens minskningar förbytt i en mindre ökning. Från en utgångsnivå på 55 procent år 2008 har långtidsfrånvarons andel stadigt minskat till 45,4 procent år 2011 men ökar sedan marginellt till 45,6 procent år 2012 (se diagram 2 nedan).

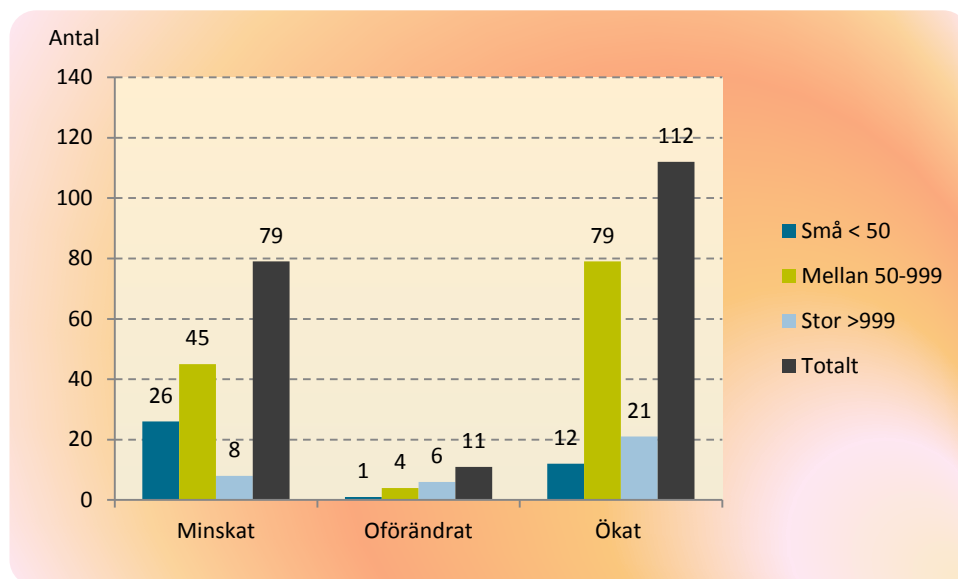
**Diagram 2. Långtidsfrånvaron som andel av den totala frånvaron i procent åren 2008 till 2012**



## Skillnaden mellan stora, medelstora och små myndigheter

Diagram 3 visar att 90 myndigheter hade oförändrad eller minskad sjukfrånvaro, medan 112 myndigheter hade ökad sjukfrånvaro jämfört med det föregående året.<sup>13</sup> Sjukfrånvaron minskade i störst utsträckning bland de små myndigheterna. I 26 av 39 myndigheter med mindre än 50 årsarbetskrafter (67 procent av gruppen) minskade sjukfrånvaron jämfört med år 2011. Bland medelstora myndigheter hade istället mer än hälften (79 av 128 totalt, eller 62 procent av gruppen) ökad sjukfrånvaro. Av myndigheterna med 1000 årsarbetskrafter eller fler hade 21 stycken (60 procent av gruppen) ökad sjukfrånvaro (se diagram 3). Detta utgör en betydande avvikelse från de föregående årens mest dominerande trend, där det oftast har varit bland de stora myndigheterna som sjukfrånvaron minskat. Under t.ex. år 2010 var det 78 procent av de stora myndigheterna (25 av 32) som hade minskad eller oförändrad sjukfrånvaro sedan år 2009, jämfört med 51 respektive 53 procent av de små och medelstora myndigheterna.

**Diagram 3. Antal myndigheter som har minskad, ökad eller har oförändrad sjukfrånvaro år 2012 jämfört med år 2011.**



Källa: Databasen Hermes samt myndigheternas årsredovisningar.

<sup>13</sup> Uppgifter från det föregående året saknas för en myndighet då denna nybildades under året 2012. Med oförändrad sjukfrånvaro menas här i praktiken frånvaro som minskat eller ökat med mindre än 0,1 procentenheter.



## Sjukfrånvaron inom olika verksamhetsområden

Som visas av tabell 1 varierade sjukfrånvaron inom de olika verksamhetsområdena från 1,7 till 4,9 procent av den tillgängliga arbetstiden. Myndigheter inom verksamhetsområde *Försvaret* hade den lägsta totala sjukfrånvaron och de inom *Socialt skydd inklusive hälso- och sjukvård* hade den högsta. Detta återspeglar verksamhetsområdenas könsfördelning, då sjukfrånvaron för kvinnor var betydligt högre än för män. På försvarsmyndigheterna var andelen män 80 procent och inom det sociala området var andelen kvinnor 69 procent. I verksamhetsområdet *Utbildning* hade kvinnor lägst sjukfrånvaro av de jämförda grupperna (2,8 procent), medan männen sjukfrånvaro (1,2 procent) var lägst av alla grupper. Då andelen kvinnor inom utbildningsområdet var hög blev dock den totala sjukfrånvaron för området högre än inom *Försvaret*. Långtidssjukfrånvaron varierade år 2012 från något över 35 procent av den totala sjukfrånvaron inom verksamhetsområde *Fritidsverksamhet, kultur och religion* till något över 51 procent inom utbildningsområdet. Långtidssjukfrånvaron speglar således inte den totala sjukfrånvaron då exempelvis utbildningsområdet har den högsta långtidssjukfrånvaron men den näst lägsta totala sjukfrånvaron.

**Tabell 1. Sjukfrånvaro i procent av tillgänglig arbetstid per verksamhetsområde i staten år 2012**

Verksamhetsområde	Totalt	Långtid 1)	Kvinnor	Män	-29 år	30-49 år	50- år
Allmän offentlig förvaltning	3,0	42,3	3,5	2,0	1,8	2,9	3,4
Försvaret	1,7	39,7	3,3	1,3	1,1	1,4	2,3
Samhällsskydd och rättsskipning	3,8	47,7	4,8	2,9	2,6	3,4	4,9
Näringsliv., miljö., bostad. o samhällsutveckl.	2,9	41,1	3,7	2,1	2,0	2,7	3,2
Fritidsverksamhet, kultur och religion	2,9	35,6	3,2	2,5	0,9	2,8	3,1
Utbildning	2,1	51,4	2,8	1,2	1,4	2,0	2,4
Socialt skydd inklusive hälso- och sjukvård	4,9	43,6	5,3	3,9	3,9	4,6	5,4
Totalt	<b>3,0</b>	<b>45,6</b>	<b>4,0</b>	<b>2,1</b>	<b>2,1</b>	<b>2,8</b>	<b>3,6</b>

Källa: Databasen Hermes samt myndigheternas årsredovisningar.

1) Långtidssjukfrånvaron som andel av den totala sjukfrånvaron.



## Förändringar över tiden

Tabell 2 visar att sjukfrånvaron överlag har minskat på samtliga områden fram tills 2011. Mellan åren 2008 och 2012 var den genomsnittliga minskningen 0,1 procentenheter per år. Det senaste året ökade dock sjukfrånvaron marginellt efter att ha varit oförändrad 2011. Även i de olika verksamhetsområdena ökar nu frånvaron utan undantag, med mellan 0,1 och 0,4 procentenheter. Som konstaterat ovan var ett av dessa områden, *Socialt skydd*, det mest kvinnodominerade. Frånvaron ökade också i området *Allmän offentlig förvaltning*, som var det näst mest kvinnodominerade av verksamhetsområdena (61 procent var kvinnor). Detta hände dock även på området *Näringslivsfrågor m.m.*, där könsfördelningen (tillsammans med den i utbildning) faktiskt var den näst jämnaste (47 procent var kvinnor). Den största ökningen skedde dessutom inom området *Samhällsskydd och rättsskipning*, där fördelningen var den jämnaste (48 procent var kvinnor).

**Tabell 2. Sjukfrånvaro i procent av tillgänglig arbetstid per verksamhetsområde i staten åren 2008 till 2012**

Verksamhetsområde	2012	2011	2010	2009	2008
Allmän offentlig förvaltning	3,0	2,8	2,7	2,9	3,2
Försvar	1,7	1,6	1,7	1,9	2,1
Samhällsskydd och rättsskipning	3,8	3,4	3,5	3,9	4,0
Näringsliv., miljö., bostad. o samhällsutveckl.	2,9	2,7	2,6	2,8	3,2
Fritidsverksamhet, kultur och religion	2,9	2,8	3,0	3,3	3,8
Utbildning	2,1	2,0	2,0	2,2	2,5
Socialt skydd inklusive hälso- och sjukvård	4,9	4,7	4,5	4,7	5,4
Totalt	<b>3,0</b>	<b>2,9</b>	<b>2,9</b>	<b>3,1</b>	<b>3,4</b>

Källa: Databasen Hermes samt myndigheternas årsredovisningar.



## Allmän offentlig förvaltning

De största myndigheterna inom verksamhetsområdet *Allmän offentlig förvaltning* var Regeringskansliet, länsstyrelserna (som undergrupp) och Skatteverket. Sjukfrånvaron i hela verksamhetsområdet ligger på 3 procent, vilket är detsamma som det totala genomsnittet. Totalt omfattas verksamhetsområdet av drygt 26 300 årsarbetskrafter varav kvinnor svarar för 61 procent. Skillnaden i sjukfrånvaron mellan kvinnor och män är lägre i denna sektor än snittet för samtliga sektorer (lägsta skillnaden härvidlag under året 2012 finns dock i området *Fritidsverksamhet*). Det kan dessutom noteras att ett antal myndigheter inom området minskar frånvaron ”trots” att de förblir kvinnodominerade under hela den studerade perioden, oftast genom att just gruppfrånvaron för kvinnor minskar. Detta tyder på att könsstrukturen av arbetsplatser inte förklarar allt i totalfrånvaron.

**Tabell 3a. Sjukfrånvaro inom verksamhetsområde Allmän offentlig förvaltning. Procent avtillgänglig arbetstid åren 2008 till 2012.**

Myndighet	Totalt 2012	Totalt 2011	Totalt 2010	Totalt 2009	Totalt 2008
Allmän offentlig förvaltning					
Arbetsgivarverket	4,1	2,0	3,6	2,1	2,6
Ekonomistyrningsverket	1,5	2,2	2,1	2,2	1,9
Inst. för utvärd.av int. utvecklings.arb.(Sadev)	1,1	2,3	0,8	0,6	1,0
Justitiekanslern	2,4	1,9	2,4	0,5	0,6
Kammarkollegiet	2,6	2,5	2,8	2,3	2,6
Kompetensråd. för utveckl. i staten (KRUS)	1,0	1,6	2,7	*	-
Konjunkturinstitutet	1,5	1,4	1,4	1,8	1,5
Kungl. biblioteket	3,5	3,5	3,6	3,5	4,2
Kungliga hov- och slottsstaten	2,1	3,1	2,3	2,7	2,7
Länsstyrelsen i Blekinge län	3,7	2,0	3,2	4,6	1,5
Länsstyrelsen i Dalarnas län	4,6	3,3	2,6	3,5	2,3
Länsstyrelsen i Gotlands län	1,4	1,8	2,1	2,3	2,0
Länsstyrelsen i Gävleborgs län	3,7	2,7	3,1	3,4	2,3
Länsstyrelsen i Hallands län	2,8	2,3	1,5	2,9	1,4
Länsstyrelsen i Jämtlands län	2,5	2,6	1,5	2,8	3,6
Länsstyrelsen i Jönköpings län	2,8	2,1	1,4	2,0	1,6
Länsstyrelsen i Kalmar län	2,7	2,1	2,2	3,8	4,5
Länsstyrelsen i Kronobergs län	3,0	2,2	1,9	2,3	2,1
Länsstyrelsen i Norrbottens län	2,4	2,0	1,8	2,6	3,4
Länsstyrelsen i Skåne län	2,5	2,5	2,2	1,8	2,1
Länsstyrelsen i Stockholms län	3,6	3,5	3,4	3,4	3,8
Länsstyrelsen i Södermanlands län	3,4	3,6	2,8	2,0	4,6
Länsstyrelsen i Uppsala län	4,2	3,5	2,7	3,2	3,7
Länsstyrelsen i Värmlands län	3,3	2,4	1,9	2,0	3,5
Länsstyrelsen i Västerbottens län	3,5	2,5	2,1	2,0	1,9
Länsstyrelsen i Västernorrlands län	2,4	2,8	2,5	2,7	2,8
Länsstyrelsen i Västmanlands län	2,4	2,5	3,0	3,2	4,0
Länsstyrelsen i Västra Götalands län	3,6	3,5	2,5	2,5	4,1
Länsstyrelsen i Örebro län	3,4	2,5	1,9	1,9	2,9
Länsstyrelsen i Östergötlands län	2,3	2,7	2,2	2,2	1,6
Regeringskansliet	1,9	2,0	1,9	2,0	2,4
Riksarkivet	3,5	2,6	3,1	3,2	4,3
Riksdagens ombudsmän JO	2,5	1,6	3,2	3,4	3,0
Riksdagsförvaltningen	2,3	2,4	2,5	2,8	2,8



2013-04-22

Dnr 2013/45-5

Riksgäldskontoret	3,0	2,2	2,6	2,0	2,8
Riksrevisionen	2,2	1,6	1,8	1,5	1,5
Skatteverket	3,3	3,1	3,2	3,5	3,6
Statens fastighetsverk	2,8	2,7	2,5	2,0	2,3
Statens servicecenter	4,3	-	-	-	-
Statens tjänstepensionsverk	3,6	3,8	3,2	3,8	4,7
Statistiska centralbyrån	3,6	3,6	3,4	3,6	3,9
Statskontoret	0,8	1,0	1,0	2,2	1,9
Styr. för internat utveckl.arb. (Sida)	2,9	2,6	2,5	3,0	2,8
Svenska institutet	3,6	1,3	2,3	2,6	2,8
Sv. Inst. för europapol. stud. (Sieps)	0,6	3,7	1,2	0,7	0,7
Trafikanalys	1,1	0,9	-	-	-
Tullverket	3,2	3,0	3,0	3,0	3,2
Valmyndigheten	2,0	1,0	1,7	3,5	2,7
Vetenskapsrådet	2,9	2,0	3,7	3,3	4,2
Summa	<b>3,0</b>	<b>2,8</b>	<b>2,7</b>	<b>2,9</b>	<b>3,2</b>

\* Uppgift saknas

- Myndigheten ej bildad.

Källa: Databasen Hermes samt myndigheternas årsredovisningar.

**Tabell 3b. Sjukfrånvaro, Allmän offentl. förvaltning, % av arbetstid för olika grupper, 2012.**

Myndighet	Totalt	Långtid 1)	Kvinnor	Män	-29 år	30-49 år	50-år
	2012	2012	2012	2012	2012	2012	2012
Allmän offentlig förvaltning	4,1	57,7	5,6	1,7	0,0	4,4	3,8
Arbetsgivarverket	1,5	16,3	1,9	1,1	0,0	1,7	1,3
Ekonomistyrningsverket	1,1	0,0	1,3	**	**	1,3	**
Inst. för utvärd.av int. utvecklings.arb.(Sadev)	2,4	83,9	3,1	0,7	**	**	**
Justitiekanslern	2,6	45,2	3,1	1,6	1,7	1,5	4,0
Kammarkollegiet	1,0	0,0	**	**	**	**	**
Kompetensråd. för utveckl. i staten (KRUS)	1,5	36,4	2,3	0,8	0,9	1,7	1,0
Konjunkturinstitutet	3,5	42,0	4,4	2,5	1,5	2,7	4,7
Kungl. biblioteket	2,1	51,0	2,6	1,6	1,1	1,5	3,1
Kungliga hov- och slottsstaten	3,7	47,5	2,9	4,7	6,3	2,6	4,0
Länsstyrelsen i Blekinge län	4,6	29,8	6,8	2,1	2,6	4,1	5,5
Länsstyrelsen i Dalarnas län	1,4	23,0	1,5	1,4	2,6	1,3	1,5
Länsstyrelsen i Gotlands län	3,7	52,7	4,5	2,6	4,1	4,2	3,0
Länsstyrelsen i Gävleborgs län	2,8	39,9	3,6	1,2	3,8	2,2	3,5
Länsstyrelsen i Hallands län	2,5	46,3	3,0	2,0	2,5	2,4	2,6
Länsstyrelsen i Jämtlands län	2,8	50,7	2,2	3,7	2,2	3,3	2,3
Länsstyrelsen i Jönköpings län	2,7	32,9	3,6	1,5	1,1	2,6	3,5
Länsstyrelsen i Kronobergs län	3,0	49,3	3,3	2,4	1,6	2,9	3,9
Länsstyrelsen i Norrbottens län	2,4	41,0	2,9	1,7	1,3	2,3	2,7
Länsstyrelsen i Skåne län	2,5	41,8	3,2	1,2	2,0	2,9	1,8
Länsstyrelsen i Stockholms län	3,4	46,6	4,1	2,3	7,9	2,3	4,3
Länsstyrelsen i Södermanlands län	4,2	46,1	4,9	2,7	2,0	4,7	3,7
Länsstyrelsen i Uppsala län	3,3	38,7	3,9	2,5	1,6	3,4	3,5
Länsstyrelsen i Värmlands län	3,5	56,6	4,7	2,2	0,9	3,3	4,0
Länsstyrelsen i Västerbottens län	2,4	45,0	3,4	0,7	1,3	3,1	1,6
Länsstyrelsen i Västernorrlands län	2,4	10,5	3,0	1,4	1,1	2,7	2,1
Länsstyrelsen i Västra Götalands län	3,4	51,4	3,7	3,0	1,7	3,0	4,6
Länsstyrelsen i Örebro län	2,3	22,8	2,9	0,9	1,8	1,7	3,4
Länsstyrelsen i Östergötlands län	1,9	44,0	2,3	1,3	1,3	1,6	2,5
Regeringskansliet	3,5	29,9	4,8	2,2	4,3	3,3	3,7
Riksarkivet	2,5	34,0	3,0	1,3	0,0	2,9	1,7
Riksdagens ombudsmän JO	2,3	22,2	2,5	2,1	0,6	2,0	2,8
Riksdagsförvaltningen	3,0	50,5	4,2	1,5	0,7	1,5	4,0
Riksgäldskontoret	2,2	46,7	2,9	1,3	1,2	2,4	2,4
Riksrevisionen	3,3	43,3	3,8	2,1	2,0	3,6	3,7
Skatteverket	2,8	50,1	3,7	2,1	0,8	3,4	2,3
Statens fastighetsverk	4,3	55,5	4,9	1,1	2,6	5,3	3,3
Statens servicecenter	3,6	49,4	4,5	1,7	2,5	2,3	5,1
Statens tjänstepensionsverk	3,6	36,2	4,5	2,2	1,7	3,3	4,3
Statistiska centralbyrån	0,8	0,0	0,7	1,0	0,4	0,5	1,6
Statskontoret	2,9	51,5	2,9	2,7	0,9	2,1	4,1
Styr. för internat utveckl.arb. (Sida)	3,6	70,3	4,9	0,4	1,1	4,7	2,1
Svenska institutet	0,6	0,0	**	**	**	0,7	**
Sv. Inst. för europapol. stud. (Sieps)							



<b>Trafikanalys</b>	<b>1,1</b>	<b>19,5</b>	<b>1,0</b>	<b>1,1</b>	<b>0,0</b>	<b>1,2</b>	<b>0,6</b>
<b>Tullverket</b>	3,2	42,5	3,9	2,5	1,7	3,0	3,4
<b>Valmyndigheten</b>	2,0	0,0	**	**	**	**	**
<b>Vetenskapsrådet</b>	2,9	34,3	3,6	1,5	1,7	3,7	1,8
Summa	<b>3,0</b>	<b>42,3</b>	<b>3,5</b>	<b>2,0</b>	<b>1,8</b>	<b>2,9</b>	<b>3,4</b>

1) Långtidssjukfrånvaron som andel av den totala sjukfrånvaron.

\*\* Färre än tio anställda i gruppen

Källa: Databasen Hermes samt myndigheternas årsredovisningar.

## Försvar

Inom verksamhetsområdet *Försvar* ingår strax under 24 800 årsarbetskrafter, varav 80 procent är män. Andelen män återspeglas i sjukfrånvaron, som var den klart lägsta av alla områden med 1,7 procent av antalet arbetade timmar (en ökning med 0,1 procentenheter sedan det föregående året). Även sjukfrånvaron för kvinnor var lägre än det totala genomsnittet för kvinnor medan skillnaderna mellan könen var ungefär lika stor som för totalen (2 procentenheter i jämförelse med totalens differens på 1,9). Spridningen mellan myndigheterna var liten i jämförelse med de andra verksamhetsområdena. Tabell 4b visar att *Försvar* också hade en låg nivå på sjukfrånvaron i alla åldersundergrupper och låg klart under genomsnittet.

**Tabell 4a. Sjukfrånvaro inom verksamhetsområde Försvar.  
Procent av tillgänglig arbetstid åren 2008 till 2012.**

Myndighet	Totalt 2012	Totalt 2011	Totalt 2010	Totalt 2009	Totalt 2008
Försvar	1,7	1,6	1,7	1,9	2,1
Folke Bernadotteakademien	0,8	0,8	0,7	1,0	1,3
Fortifikationsverket	2,9	2,8	2,3	2,6	3,1
Försvarets materielverk	2,2	2,2	2,1	1,9	2,0
Försvarexportmyndigheten	1,3	2,3	3,0	-	-
Försvarshögskolan	3,0	2,3	2,9	2,1	2,3
Försvarsmakten	1,6	1,5	1,6	1,8	2,0
Inspektionen för strategiska produkter	0,4	0,5	0,6	0,6	2,4
Kustbevakningen	2,2	1,8	2,0	1,7	1,5
Mynd. för samh.skydd och beredskap	2,3	2,1	2,1	2,0	-
Totalförsvarets forskningsinstitut (FOI)	2,0	1,7	2,2	2,1	2,5
Totalförsvarets rekryteringsmyndighet 1)	4,1	1,5	3,2	2,9	4,7
Summa	1,7	1,6	1,7	1,9	2,1

1) Tidigare Totalförsvarets pliktverk. Myndigheten bytte namn och arbetsuppgifter 2011, året efter att riksdagen beslutat att Försvarsmaktens personalförsörjning ska bygga på frivillighet och inte plikt. Verket har anor från medeltiden, men bildades i sin näst-sista skepnad och under just namnet Pliktverket 1995 då den tog över arbetsuppgifterna från tidigarevarande Värnpliktsverket och Vapenfristyrelsen.

- Myndigheten ej bildad.

Källa: Databasen Hermes samt myndigheternas årsredovisningar.

**Tabell 4b. Sjukfrånvaro inom verksamhetsområde Försvar.  
Procent av tillgänglig arbetstid för olika grupper, år 2012.**

Myndighet	Totalt	Långtid 1)	Kvinnor	Män	-29 år	30-49 år	50- år
	2012	2012	2012	2012	2012	2012	2012
Försvar							
<b>Folke Bernadotteakademin</b>	0,8	34,7	1,1	0,4	0,7	0,9	0,6
<b>Fortifikationsverket</b>	2,9	48,9	3,6	2,7	1,2	2,0	3,5
<b>Försvarets materielverk</b>	2,2	48,0	4,3	1,4	1,2	2,0	2,5
<b>Försvarexportmyndigheten</b>	1,3	0,0	1,3	1,2	0,0	0,8	2,0
<b>Försvarshögskolan</b>	3,0	61,2	6,6	1,2	2,6	3,5	2,2
<b>Försvarsmakten</b>	1,6	38,3	3,0	1,3	0,9	1,3	2,2
<b>Inspektionen för strategiska produkter</b>	0,4	0,0	**	**	**	**	**
<b>Kustbevakningen</b>	2,2	44,3	3,8	1,6	3,6	1,6	2,7
<b>Mynd. för samh.skydd och beredskap</b>	2,3	49,6	3,3	1,5	1,4	2,2	2,6
<b>Totalförsvarets forskningsinstitut (FOI)</b>	2,0	29,8	3,1	1,5	2,3	2,0	1,9
<b>Totalförsvarets rekryteringsmyndighet 2)</b>	4,1	63,8	6,9	0,9	0,0	2,5	4,7
Summa	<b>1,7</b>	<b>39,7</b>	<b>3,3</b>	<b>1,3</b>	<b>1,1</b>	<b>1,4</b>	<b>2,3</b>

1) Långtidssjukfrånvaron som andel av den totala sjukfrånvaron.

2) Se not 1 i föregående tabell.

\*\* Färre än tio anställda i gruppen

Källa: Databasen Hermes samt myndigheternas årsredovisningar.

## Samhällsskydd och rättsskipning

Verksamhetsområde *Samhällsskydd och rättsskipning* var det näst största verksamhetsområdet med strax över 43 800 årsarbetskrafter, varav Polisen stod för över 25 000. Könsfördelningen var jämnast av alla verksamhetsområden, med 52 procent män. Verksamhetsområdet hade en högre sjukfrånvaro än snittet, 3,8 procent, och är också det området där ökningen varit störst (med 0,4 procentenheter jämfört med 2011). Statens haverikommission utgör dock ett undantag – där sjunker frånvaron istället med lika mycket sedan 2011. Sjukfrånvaron är högre såväl för kvinnor som för män och för samtliga åldersgrupper, jämfört med genomsnittet. Samtliga undergrupper har dessutom 0,4 till 0,5 procentenheter högre sjukfrånvaro än det föregående året.<sup>14</sup> Spridningen mellan myndigheterna inom verksamhetsområdet är relativt stor, men på små myndigheter får sjukfrånvaron stort genomslag i statistiken.

**Tabell 5a. Sjukfrånvaro inom verksamhetsområde Samhällsskydd och rättsskipning. Procent av tillgänglig arbetstid åren 2008 till 2012.**

Myndighet	Totalt 2012	Totalt 2011	Totalt 2010	Totalt 2009	Totalt 2008
Samhällsskydd och rättsskipning	<b>3,8</b>	<b>3,4</b>	<b>3,5</b>	<b>3,9</b>	<b>4,0</b>
Brottsförebyggande rådet	2,4	1,9	2,6	2,8	2,7
Brottsoffermyndigheten	1,9	1,4	1,6	2,1	1,5
Domstolsverket	3,3	3,1	2,9	3,0	3,2
Ekobrottsmyndigheten	2,2	2,0	1,7	2,0	2,2
Kriminalvården	5,2	4,9	4,6	5,0	5,8
Kronofogdemyndigheten	3,6	3,4	3,0	3,4	3,8
Polisen	3,5	3,1	3,4	3,8	3,7
Rättsmedicinalverket	3,3	3,2	3,1	3,3	3,6
Statens haverikommission	2,9	3,3	6,9	5,7	4,0
Åklagarmyndigheten	2,4	2,1	2,2	2,5	3,1
Summa	<b>3,8</b>	<b>3,4</b>	<b>3,5</b>	<b>3,9</b>	<b>4,0</b>

- Myndigheten ej bildad.

Källa: Databasen Hermes samt myndigheternas årsredovisningar.

<sup>14</sup> Visas inte i tabellen, se föregående års rapporter.

**Tabell 5b. Sjukfrånvaro inom verksamhetsområde Samhällsskydd och rättsskipning. Procent av tillgänglig arbetstid för olika grupper, år 2012.**

Myndighet	Totalt	Långtid 1)	Kvinnor	Män	-29 år	30-49 år	50- år
	2012	2012	2012	2012	2012	2012	2012
Samhällsskydd och rättsskipning	2,4	28,5	2,8	1,6	1,1	2,3	3,6
<b>Brottsförebyggande rådet</b>	1,9	0,0	2,0	1,5	2,4	1,7	2,3
<b>Brottsoffermyndigheten</b>	3,3	47,0	3,9	2,1	1,9	3,3	4,2
<b>Ekobrottsmyndigheten</b>	2,2	35,6	3,3	1,2	3,9	1,9	2,4
<b>Kriminalvården</b>	5,2	45,9	6,4	4,2	3,4	4,7	6,7
<b>Kronofogdemyndigheten</b>	3,6	41,7	3,9	2,9	2,9	3,2	3,9
<b>Polisen</b>	3,5	49,2	4,9	2,6	2,5	3,0	4,6
<b>Rättsmedicinalverket</b>	3,3	58,6	3,6	2,7	2,0	3,0	3,8
<b>Statens haverikommission</b>	2,9	61,5	0,0	2,9	**	1,0	6,2
<b>Åklagarmyndigheten</b>	2,4	47,0	2,5	1,7	3,2	2,3	3,0
Summa	<b>3,8</b>	<b>47,7</b>	<b>4,8</b>	<b>2,9</b>	<b>2,6</b>	<b>3,4</b>	<b>4,9</b>

1) Långtidssjukfrånvaron som andel av den totala sjukfrånvaron.

\* Uppgift saknas

\*\* Färre än tio anställda i gruppen

Källa: Databasen Hermes samt myndigheternas årsredovisningar.

## Näringslivsfrågor, miljöskydd samt bostadsförsörjning och samhällsutveckling

Av de ca 21 500 årsarbetskrafterna inom verksamhetsområde *Näringslivsfrågor m.m.* svarade kvinnor för 47 procent. Den totala sjukfrånvaron (2,9 procent) var strax under genomsnittet, och ligger i undergrupperna efter kön och ålder antingen precis på eller något under genomsnittet. Verksamhetsområdet hade något ökat sjukfrånvaro (med 0,2 procentenheter) jämfört med år 2011. Ett antal myndigheter utmärker sig genom frånvaro som förändrats mycket över åren. Det stora flertalet av dessa myndigheter är små, vilket gör att enstaka individfall lätt får stort utslag i statistiken.

**Tabell 6a. Sjukfrånvaro inom verksamhetsområde Näringsliv, miljö, bostadsförsörjning och samhällsutveckling. Procent av tillgänglig arbetstid åren 2008 till 2012.**

Myndighet	Totalt 2012	Totalt 2011	Totalt 2010	Totalt 2009	Totalt 2008
Näringsliv., miljö., bostad. o samhällsutveckl.	2,0	2,1	2,1	1,6	2,2
Affärsverket svenska kraftnät	2,0	2,1	3,8	2,9	2,3
Allmänna reklamationsnämnden	1,8	1,9	5,6	6,5	5,5
Arbetsdomstolen	3,3	4,2	2,7	3,5	3,2
Arbetsmiljöverket 1)	4,0	3,6	*	*	*
Bolagsverket	4,1	4,4	4,5	3,9	3,9
Boverket	2,2	3,7	5,2	4,8	6,2
Datainspektionen	7,6	5,5	5,5	5,2	-
Diskrimineringsombudsmannen	2,0	2,1	1,6	1,8	1,6
Elsäkerhetsverket	2,5	2,9	2,4	2,9	4,6
Energimarknadsinspektionen	2,6	2,9	3,8	2,1	1,7
Exportkreditnämnden	3,4	4,2	*	*	*
Fastighetsmäklarinspektionen	2,4	2,6	3,1	4,5	3,6
Finansinspektionen	2,4	6,3	6,4	2,9	2,7
Forsk.råd. för miljö mm. (Formas)	2,0	1,6	-	-	-
Havs- och vattenmyndigheten	0,5	0,4	0,2	0,6	0,7
Inst. för arb. markn. och utbildn. pol. utvärd.	3,3	3,1	3,6	2,6	3,2
Kemikalieinspektionen	1,5	2,5	2,3	1,8	2,1
Kommerskollegium	1,4	1,7	1,4	2,5	3,0
Konkurrensverket	1,8	1,6	2,2	1,8	2,0
Konsumentverket	3,1	3,0	2,0	2,2	2,6
Lantmäteriet	4,6	4,2	4,6	4,1	4,2
Livsmedelsverket	2,8	2,1	1,7	3,3	2,7
Lotteriinspektionen	2,2	2,2	2,6	3,4	3,9
Luftfartsverket	1,3	1,3	1,3	1,0	-
Mynd. för tillväxtpol.utvärd. o analyser	1,5	1,5	1,2	1,6	1,4
Mynd. för utländ. Invest. i Sverige (ISA)	3,8	3,0	3,5	3,9	5,0
Naturvårdsverket	2,6	2,5	2,6	3,4	3,6
Patent- och registreringsverket	1,9	4,0	7,7	6,7	4,7
Patentbesvärslätten	2,2	2,3	4,4	1,8	1,6
Polarforskningssekretariatet	2,8	3,4	3,1	3,5	4,1
Post- och telestyrelsen	1,4	2,3	3,2	2,0	1,8
Revisorsnämnden	1,1	1,1	5,2	2,2	0,8
Rymdstyrelsen	2,2	2,9	2,8	2,6	2,9
Sjöfartsverket	2,9	2,5	2,3	2,2	2,4
Skogsstyrelsen	2,5	1,9	1,9	2,1	3,3
Statens energimyndighet					

Statens geotekniska institut	1,4	2,0	2,2	1,4	2,2
Statens jordbruksverk	3,4	3,6	3,4	3,6	4,1
Statens veterinärmedicinska anstalt	3,0	2,6	2,6	2,8	2,5
Statens väg- och transportforskningsinstitut	2,2	2,8	3,1	3,1	3,4
Strålsäkerhetsmyndigheten	2,8	2,7	2,6	1,7	1,3
Styr. f. ackred. o tekn. kontr. (SWEDAC)	2,9	3,1	2,3	1,1	1,1
Sv. Meteorol. o. hydrol. Inst. (SMHI)	2,5	1,9	2,4	1,7	1,8
Svenska ESF-rådet	2,3	2,5	2,3	2,1	2,4
Sveriges geologiska undersökning	2,3	2,4	1,7	2,0	2,0
Tillväxtverket	3,8	1,9	2,5	2,2	-
Trafikverket	2,7	2,3	2,2	-	-
Transportstyrelsen	3,9	2,8	2,7	2,6	-
Verket för innovationssystem	3,7	2,9	1,8	1,3	1,5
Summa	<b>2,9</b>	<b>2,7</b>	<b>2,6</b>	<b>2,8</b>	<b>3,2</b>

1) På grund av ändrade mätmetoder är uppgifterna om AVs sjukfrånvaro inte jämförbara mellan åren. Den synbara uppgången 2010–11 beror delvis på att beräkningen kunnat göras mer exakt till följd av ett nytt lönesystem där mätning skett över hela året, medan tidigare års uppgifter avsåg fyra mättpunkter (gäller både frånvaro och årsarbetskrafter).

\* Uppgift saknas

- Myndigheten ej bildad.

Källa: Databasen Hermes samt myndigheternas årsredovisningar.

**Tabell 6b. Sjukfrånvaro inom verksamhetsområde Näringsliv, miljöskydd, bostadsförsörjning och samhällsutveckling. Procent av tillgänglig arbetstid för olika grupper, år 2012.**

Myndighet	Totalt	Långtid	Kvinnor	Män	-29 år	30-49 år	50-år
	2012	1)	2012	2012	2012	2012	2012
Näringsliv., miljö., bostad. o samhällsutveckl.	<b>2012</b>	<b>2012</b>	<b>2012</b>	<b>2012</b>	<b>2012</b>	<b>2012</b>	<b>2012</b>
Affärsverket svenska kraftnät	2,0	32,0	2,8	1,5	1,2	1,9	2,2
Allmänna reklamationsnämnden	2,0	0,0	2,2	**	0,0	1,8	2,6
Arbetsdomstolen	1,8	0,0	2,2	**	0,0	1,7	2,2
Arbetsmiljöverket	3,3	42,9	3,7	2,8	0,0	2,4	3,8
Bolagsverket	4,0	33,2	4,2	3,4	2,8	3,8	4,8
Boverket	4,1	51,3	3,0	5,5	0,0	2,8	5,4
Datainspektionen	2,2	0,0	2,3	2,1	0,0	2,0	2,6
Diskrimineringsombudsmannen	7,6	55,8	9,0	4,0	0,8	7,0	9,1
Elsäkerhetsverket	2,0	33,5	2,9	1,5	0,0	2,3	1,8
Energimarknadsinspektionen	2,5	41,2	3,3	1,3	0,5	1,7	4,9
Exportkreditnämnden	2,6	39,2	3,3	1,6	0,3	2,5	2,9
Fastighetsmäklarinspektionen	3,4	0,0	3,7	**	**	3,8	**
Finansinspektionen	2,4	27,4	3,5	1,1	1,3	2,4	2,8
Forsk.råd. för miljö mm. (Formas)	2,4	16,4	2,6	2,1	**	2,6	2,3
Havs- och vattenmyndigheten	2,0	28,3	2,5	1,5	0,4	1,2	3,3
Inst. för arb. markn. och utbildn. pol. utvärd.	0,5	0,0	0,8	0,4	**	0,4	**
Kemikalieinspektionen	3,3	46,7	3,3	3,1	1,4	3,8	2,5
Kommerskollegium	1,5	12,7	1,7	1,2	1,1	1,8	0,9
Konkurrensverket	1,4	8,1	1,5	1,2	1,7	1,1	2,0
Konsumentverket	1,8	14,5	2,2	1,1	4,4	1,6	1,7
Lantmäteriet	3,1	40,7	3,9	2,1	2,5	2,7	3,6
Livsmedelsverket	4,6	54,7	4,6	4,6	3,6	3,9	5,3
Lotteriinspektionen	2,8	23,8	3,6	1,1	0,0	2,1	0,0



Luftfartsverket	2,2	47,4	3,4	1,2	1,2	2,0	2,7
Mynd. för tillväxtpol.utvärd. o analyser	1,3	0,0	1,7	1,1	1,2	1,0	1,7
Mynd. för utländ. Invest. i Sverige (ISA)	1,5	0,0	2,2	0,8	0,0	1,6	1,4
Naturvårdsverket	3,8	51,7	4,2	3,0	2,3	3,1	4,8
Patent- och registreringsverket	2,6	23,7	3,4	1,7	0,7	2,2	3,4
Patentbesvärsträtten	1,9	0,0	**	**	**	**	**
Polarforskningssekreteriatet	2,2	47,0	3,0	1,1	0,0	2,8	1,1
Post- och telestyrelsen	2,8	46,6	3,3	2,2	0,0	2,6	3,4
Revisorsnämnden	1,4	0,0	**	0,5	**	**	**
Rymdstyrelsen	1,1	0,0	**	**	**	1,4	**
Sjöfartsverket	2,2	32,5	3,8	1,8	2,5	1,5	2,8
Skogsstyrelsen	2,9	48,3	3,5	2,6	1,4	2,2	3,6
Statens energimyndighet	2,5	50,0	3,5	0,9	1,3	2,8	2,0
Statens geotekniska institut	1,4	0,0	1,6	1,1	1,3	1,6	1,2
Statens jordbruksverk	3,4	54,0	4,0	2,1	2,4	3,5	3,6
Statens veterinärmedicinska anstalt	3,0	40,0	3,3	1,6	1,2	1,9	4,0
Statens väg- och transportforskningsinstitut	2,2	34,6	1,8	2,4	1,8	1,4	3,3
Strålsäkerhetsmyndigheten	2,8	38,6	3,9	1,8	7,8	1,9	3,4
Styr. f. ackred. o tekn. kontr. (SWEDAC)	2,9	60,1	2,3	3,8	1,7	3,1	2,8
Sv. Meteorol. o. hydrol. Inst. (SMHI)	2,5	45,4	3,1	2,1	2,1	2,3	3,0
Svenska ESF-rådet	2,3	42,6	3,1	1,1	0,0	3,1	1,7
Sveriges geologiska undersökning	2,3	39,2	4,1	1,1	1,3	2,5	2,2
Tillväxtverket	3,8	30,6	3,0	0,8	0,1	2,6	1,1
Trafikverket	2,7	43,2	3,7	2,1	1,9	2,7	2,7
Transportstyrelsen	3,9	35,4	4,9	2,6	3,6	3,5	4,3
Verket för innovationssystem	3,7	61,7	4,4	2,8	3,5	3,4	4,1
Summa	<b>2,9</b>	<b>41,1</b>	<b>3,7</b>	<b>2,1</b>	<b>2,0</b>	<b>2,7</b>	<b>3,2</b>

1) Långtidssjukfrånvaron som andel av den totala sjukfrånvaron.

\*\* Färre än tio anställda i gruppen

Källa: Databasen Hermes samt myndigheternas årsredovisningar.



## Fritidsverksamhet, kultur och religion

Det klart minsta verksamhetsområdet, *Fritidsverksamhet, kultur och religion*, består av exakt 2 000 årsarbetskrafter, varav kvinnor svarar för 59 procent. Sjukfrånvaron inom detta verksamhetsområde ligger kring genomsnittet totalt. Undergruppernas situationer är dock olika. Kvinnor ligger väsentligen under snittet (med 0,8 procentenheter) medan män istället ligger över det (med 0,4 procentenheter). De yngsta och de äldsta ligger också väsentligen under snittet (med 1,2 respektive 0,5 procentenheter), medan frånvaron för de medelålders ligger vid snittet. Som konstaterat ovan har sjukfrånvaron ökat även inom detta område (med 0,1 procentenheter sedan 2011). Även om långtidssjukfrånvaron är ett osäkert mått i undersökningen, så har myndigheterna inom detta område i genomsnitt lägst andel långtidssjukfrånvaro av samtliga grupper. Även här finns med ett antal små myndigheter vars storlek tycks kunna förklara frånvarons stora förändringar över åren.

**Tabell 7a. Sjukfrånvaro inom verksamhetsområde Fritidsverksamhet, kultur och religion. Procent av tillgänglig arbetstid åren 2008 till 2012.**

Myndighet	Totalt 2012	Totalt 2011	Totalt 2010	Totalt 2009	Totalt 2008
Fritidsverksamhet, kultur och religion					
Arkitekturmuseet	1,8	3,0	2,2	3,3	4,6
Forum för levande historia	2,0	4,9	2,4	2,5	4,9
Institutet för språk och folkminnen	2,7	3,6	4,8	4,7	4,8
Konstnärsnämnden	1,6	3,2	3,1	2,1	1,6
Livrustkam. o Skokl. Slott 1)	3,6	3,8	2,0	1,5	1,9
Moderna museet	4,5	4,1	4,0	4,2	4,7
Myndigheten för radio och tv	1,4	1,7	0,9	2,8	3,7
Nationalmuseum 2)	2,7	2,7	3,4	3,5	4,0
Naturhistoriska riksmuseet	2,6	2,5	2,8	2,6	3,4
Nordiska Afrikainstitutet	3,0	2,0	4,6	2,5	3,1
Riksantikvarieämbetet	2,7	2,6	2,5	2,3	3,0
Riksställningar	0,4	2,2	4,5	8,9	7,4
Sametinget	4,2	3,8	2,1	2,9	2,9
Statens försvarshistoriska museer	2,0	2,3	3,1	2,9	3,6
Statens historiska museer	2,3	1,8	1,6	3,1	2,4
Statens konstråd	0,6	1,2	3,6	0,8	1,3
Statens kulturråd	4,5	3,6	4,0	3,9	5,5
Statens maritima museer	3,0	1,7	2,5	2,8	3,0
Statens medieråd	1,6	2,1	-	-	-
Statens museer för världskultur	4,7	2,6	2,5	4,0	6,1

<b>Statens musikverk</b>	<b>2,7</b>	<b>3,4</b>	<b>4,3</b>	<b>5,4</b>	<b>5,3</b>
Talboks- och punktskriftsbiblioteket	4,9	6,0	5,7	6,1	5,9
Ungdomsstyrelsen	0,6	1,2	1,1	0,6	0,8
Summa	<b>2,9</b>	<b>2,8</b>	<b>3,0</b>	<b>3,3</b>	<b>3,8</b>

1) Inklusive Stiftelsen Hallwylska museet.

2) Inklusive Prins Eugens Waldemarsudde.

- Myndigheten ej bildad

\* Uppgift saknas

Källa: Databasen Hermes samt myndigheternas årsredovisningar.

**Tabell 7b. Sjukfrånvaro inom verksamhetsområde Fritidsverksamhet, kultur och religion. Procent av tillgänglig arbetstid för olika grupper, år 2012.**

Myndighet	Totalt	Långtid 3)	Kvinnor	Män	-29 år	30-49 år	50- år
	2012	2012	2012	2012	2012	2012	2012
Fritidsverksamhet, kultur och religion							
Arkitekturmuseet	1,8	7,7	1,6	2,2	0,0	1,2	3,2
Forum för levande historia	2,0	49,0	3,0	1,0	0,0	2,0	3,0
Institutet för språk och folkminnen	2,7	36,3	3,1	2,7	1,0	3,9	1,7
Konstnärskommittén	1,6	0,0	1,4	**	**	1,7	**
Livrustkam. o Skokl. Slott 1)	3,6	49,9	1,8	8,7	0,0	2,4	4,9
Moderna museet	4,5	49,7	3,9	5,8	1,3	3,9	6,1
Myndigheten för radio och tv	1,4	0,0	1,5	**	**	**	**
Nationalmuseum 2)	2,7	41,7	3,1	2,1	1,2	3,0	2,6
Naturhistoriska riksmuseet	2,6	34,2	3,3	1,9	1,9	2,6	2,7
Nordiska Afrikainstitutet	3,0	49,4	4,5	0,9	0,0	1,2	4,5
Riksantikvarieämbetet	2,7	19,6	3,4	1,8	0,3	2,7	2,9
Riksställningar	0,4	0,0	0,1	0,6	0,0	0,2	0,0
Sametinget	4,2	64,4	6,1	1,6	0,0	5,1	3,5
Statens försvarshistoriska museer	2,0	52,3	1,5	2,6	1,3	2,4	1,8
Statens historiska museer	2,3	21,7	2,5	1,8	2,2	2,2	2,6
Statens konstråd	0,6	0,0	**	**	**	**	**
Statens kulturråd	4,5	55,1	4,3	4,9	0,0	4,1	5,0
Statens maritima museer	3,0	51,9	3,1	2,8	0,8	2,9	3,4
Statens medieråd	1,6	0,0	**	**	**	**	**
Statens museer för världskultur	4,7	57,9	5,1	4,2	0,0	4,9	4,2
Statens musikverk	2,7	32,3	2,1	3,4	6,2	1,4	3,7
Talboks- och punktskriftsbiblioteket	4,9	54,6	5,3	4,2	0,0	4,0	5,8
Ungdomsstyrelsen	0,6	0,0	0,8	0,2	0,0	0,6	0,6
Summa	<b>2,9</b>	<b>35,6</b>	<b>3,2</b>	<b>2,5</b>	<b>0,9</b>	<b>2,8</b>	<b>3,1</b>

1) Inklusive Stiftelsen Hallwylska museet.

2) Inklusive Prins Eugens Waldemarsudde

3) Långtidssjukfrånvaron som andel av den totala sjukfrånvaron.

\*\* Färre än tio anställda i gruppen

Källa: Databasen Hermes samt myndigheternas årsredovisningar.

## Utbildning

*Utbildningsområdet* var det största verksamhetsområdet i undersökningen med strax under 57 000 årsarbetskrafter, varav kvinnor svarar för 53 och männen för 47 procent. Sjukfrånvaron var betydligt lägre än genomsnittet (2,1 procent) men har ökat med 0,1 procentenheter sedan 2011. *Utbildningsområdet* har även betydligt lägre sjukfrånvaro i undergrupperna efter kön och ålder. Kvinnornas sjukfrånvaro är mer än en hel procentenhet lägre än genomsnittet för kvinnor och de andra grupperna ligger 0,7 till 1,2 procentenheter lägre än motsvarande grupper i genomsnitt.

**Tabell 8a. Sjukfrånvaro inom verksamhetsområde Utbildning.  
Procent av tillgänglig arbetstid åren 2008 till 2012.**

Myndighet	Totalt 2012	Totalt 2011	Totalt 2010	Totalt 2009	Totalt 2008
Utbildning					
Blekinge tekniska högskola	2,4	2,5	1,5	2,3	2,2
Centrala studiestödsnämnden	4,1	3,5	3,4	3,5	3,8
Dans- och cirkushögskolan	1,4	1,1	1,1	1,8	1,0
Gymnastik- och idrottshögskolan	2,3	2,4	1,6	1,8	1,3
Göteborgs universitet	2,3	2,2	2,1	2,1	2,2
Högskolan Dalarna	2,2	2,2	2,5	2,9	3,0
Högskolan i Borås	2,4	2,3	1,9	2,1	2,9
Högskolan i Gävle	2,6	2,3	2,4	2,4	2,5
Högskolan i Halmstad	1,4	1,3	1,8	2,5	3,6
Högskolan i Skövde	2,4	1,6	1,4	1,5	2,4
Högskolan Kristianstad	2,0	2,0	2,1	2,1	3,0
Högskolan på Gotland	1,0	1,6	1,7	1,8	1,7
Högskolan Väst	2,5	2,4	2,2	2,4	3,1
Högskoleverket	1,8	2,3	2,1	2,8	3,4
Institutet för rymdfysik	0,6	0,8	1,4	0,5	0,9
Internat. progr.kontoret för utb.omr.	1,4	1,3	1,4	1,2	2,4
Karlstads universitet	1,5	1,4	2,2	3,0	3,4
Karolinska institutet	1,8	1,9	2,0	2,1	2,7
Konstfack	4,1	3,6	3,0	4,4	4,4
Kungl. Konsthögskolan	0,7	1,3	2,1	1,1	1,3
Kungl. Musikhögskolan i Stockholm	1,0	2,3	0,9	2,8	3,2
Kungl. Tekniska högskolan	1,5	1,7	1,7	1,9	2,3
Linköpings universitet	1,6	1,7	1,6	1,7	2,3
Linnéuniversitetet	2,2	1,7	1,9	-	-
Luleå tekniska universitet	1,7	1,9	1,9	2,5	2,4
Lunds universitet	1,8	1,8	2,1	2,2	2,7
Malmö högskola	2,2	2,2	2,4	2,7	3,1
Mittuniversitetet	3,0	2,9	2,6	2,8	3,6
Myndigheten för yrkeshögskolan	1,1	1,8	2,2	0,7	-
Mälardalens högskola	2,0	2,2	2,7	2,5	2,7
Operahögskolan i Stockholm	0,7	0,6	4,5	4,2	3,3
Sameskolstyrelsen	5,0	7,7	4,5	4,5	8,1
Specialpedagogiska skolmyndigheten	3,2	3,0	4,2	4,2	4,2
Statens skolinspektion	2,1	1,7	1,9	1,8	1,4
Statens skolverk	3,2	2,5	2,5	1,9	3,1

Stockholms dramatiska högskola	2,1	3,9	-	-	-
Stockholms universitet	2,1	1,9	1,8	1,8	1,8
Sveriges lantbruksuniversitet	2,3	2,1	2,0	2,7	2,8
Södertörns högskola	3,0	3,2	2,8	2,8	3,2
Umeå universitet	2,0	2,0	1,7	1,9	2,0
Uppsala universitet	1,9	1,9	1,9	2,0	2,2
Verket för högskoleservice	5,5	4,8	4,1	4,4	5,3
Örebro universitet	1,8	2,0	2,3	2,1	2,3
Överklagandenämnden för studiestöd	5,0	6,0	11,0	10,5	15,6
Summa	<b>2,1</b>	<b>2,0</b>	<b>2,0</b>	<b>2,2</b>	<b>2,5</b>

- Myndigheten ej bildad.

Källa: Databasen Hermes samt myndigheternas årsredovisningar.

**Tabell 8b. Sjukfrånvaro inom verksamhetsområde Utbildning.  
Procent av tillgänglig arbetstid för olika grupper, år 2012.**

Myndighet	Totalt	Långtid	Kvinnor	Män	-29 år	30-49 år	50- år
	2012	2012	2012	2012	2012	2012	2012
Utbildning							
Blekinge tekniska högskola	2,4	56,1	3,2	1,7	2,9	2,1	2,7
Centrala studiestödsnämnden	4,1	38,3	5,1	2,2	4,6	3,7	4,8
Dans- och cirkushögskolan	1,4	0,0	1,8	0,8	0,0	1,4	1,1
Gymnastik- och idrotthögskolan	2,3	61,5	2,1	2,4	0,7	1,1	3,8
Göteborgs universitet	2,3	51,2	3,0	1,4	1,5	2,2	2,7
Högskolan Dalarna	2,2	63,1	3,2	0,9	0,7	2,0	2,7
Högskolan i Borås	2,4	58,3	3,6	0,7	1,9	2,7	2,2
Högskolan i Gävle	2,6	54,2	3,2	1,9	0,4	2,6	2,7
Högskolan i Halmstad	1,4	49,0	1,8	0,9	1,2	1,3	1,5
Högskolan i Skövde	2,4	72,4	2,8	1,9	1,4	2,2	2,9
Högskolan Kristianstad	2,0	56,9	2,1	1,8	0,7	1,8	2,3
Högskolan på Gotland	1,0	14,1	1,6	0,5	0,0	0,6	1,4
Högskolan Väst	2,5	63,0	3,4	1,0	3,9	2,3	2,6
Högskoleverket	1,8	13,3	2,3	1,1	2,8	1,6	2,2
Institutet för rymdfysik	0,6	0,0	0,7	0,6	0,4	0,6	0,8
Internat. progr.kontoret för utb.omr.	1,4	0,0	1,7	0,4	0,0	1,2	1,9
Karlstads universitet	1,5	49,9	2,1	0,8	0,4	1,3	1,8
Karolinska institutet	1,8	32,1	2,4	0,8	1,2	1,6	2,3
Konstfack	4,1	46,4	3,9	4,3	1,2	4,5	3,6
Kungl. Konsthögskolan	0,7	0,0	0,6	0,9	0,0	0,2	1,3
Kungl. Musikhögskolan i Stockholm	1,0	37,9	0,9	1,1	0,5	0,9	1,1
Kungl. Tekniska högskolan	1,5	48,0	2,5	1,0	0,7	1,4	2,5
Linköpings universitet	1,6	48,6	2,5	0,6	0,9	1,6	1,7
Linnéuniversitetet	2,2	63,8	3,1	1,2	2,2	1,9	2,6
Luleå tekniska universitet	1,7	53,5	2,7	1,0	1,2	1,6	2,2
Lunds universitet	1,8	59,7	2,7	1,0	1,0	1,8	2,2
Malmö högskola	2,2	53,5	2,9	1,2	1,6	1,9	2,7
Mittuniversitetet	3,0	69,6	4,0	1,9	2,4	2,6	3,7
Myndigheten för yrkeshögskolan	1,1	0,0	1,0	1,1	0,0	0,7	1,7



Mälardalens högskola	2,0	54,4	2,3	1,5	1,4	2,1	1,9
Operahögskolan i Stockholm	0,7	0,0	1,2	0,4	0,0	2,2	1,4
Sameskolstyrelsen	5,0	41,0	5,0	**	2,0	6,0	5,0
Specialpedagogiska skolmyndigheten	3,2	36,6	3,4	2,5	3,1	3,0	3,3
Statens skolinspektion	2,1	31,7	2,7	0,9	0,8	2,1	2,4
Statens skolverk	3,2	42,1	3,5	2,6	2,6	3,1	3,4
Stockholms dramatiska högskola	2,1	51,6	2,1	1,4	5,0	1,7	2,4
Stockholms universitet	2,1	59,9	2,9	1,2	1,0	2,1	2,4
Sveriges lantbruksuniversitet	2,3	39,0	3,1	1,3	1,6	2,1	2,7
Södertörns högskola	3,0	61,0	3,6	2,2	2,1	3,0	3,2
Umeå universitet	2,0	57,0	2,7	1,3	1,2	1,7	2,7
Uppsala universitet	1,9	55,8	2,6	1,3	1,0	2,1	2,1
Verket för högskoleservice	5,5	47,5	6,8	2,6	4,8	5,9	4,4
Örebro universitet	1,8	46,2	2,2	1,4	2,8	1,7	1,8
Överklagandenämnden för studiestöd	5,0	0,0	6,0	**	**	6,0	**
Summa	<b>2,1</b>	<b>51,4</b>	<b>2,8</b>	<b>1,2</b>	<b>1,4</b>	<b>2,0</b>	<b>2,4</b>

1) Långtidssjukfrånvaron som andel av den totala sjukfrånvaron.

\* Uppgift saknas

\*\* Färre än tio anställda i gruppen

Källa: Databasen Hermes samt myndigheternas årsredovisningar.



## Socialt skydd inklusive hälso- och sjukvård

Nästan 33 200 årsarbetskrafter är sysselsatta inom verksamhetsområde *Socialt skydd m.m.* Kvinnor svarar för nästan 70 procent av dem, vilket är en trolig förklaring till att sjukfrånvaron är betydligt högre i denna sektor. Även männens sjukfrånvaro inom detta område är dock nästan dubbelt så hög som genomsnittet för män på samtliga områden. Sjukfrånvaron har ökat sedan år 2011 med 0,2 procentenheter. Detta kommer dock efter en tidigare stadigt nedåtgående trend, och nivån är lägre än år 2008. Gruppen hamnar år 2012 på 4,9 procent, dvs. 1,9 procentenheter över genomsnittet. Ett antal små myndigheter utmärker åter sig genom stora ändringar i frånvaron, men ett par medelstora eller stora myndigheter finns också med bland dem med hög och/eller föränderlig frånvaro.

**Tabell 9a. Sjukfrånvaro inom verksamhetsområde Socialt skydd inklusive hälso- och sjukvård. Procent av tillgänglig arbetstid åren 2008 till 2012.**

Myndighet	Totalt 2012	Totalt 2011	Totalt 2010	Totalt 2009	Totalt 2008
Socialt skydd inklusive hälso och sjukvård	<b>4,7</b>	<b>4,7</b>	<b>4,5</b>	<b>4,7</b>	<b>5,7</b>
Arbetsförmedlingen	4,7	4,7	4,5	4,7	5,7
Barnombudsmannen	2,0	7,0	1,9	3,5	2,9
Forskn.råd f. arb.liv och soc.vetensk. (FAS)	3,6	1,0	1,4	1,5	1,2
Försäkringskassan	4,7	4,5	4,5	4,9	5,4
Inspekt. för arbetslöshetsförsäkringen	2,1	3,7	2,7	3,0	2,7
Inspektionen för socialförsäkringen	2,7	3,0	1,6	3,1	-
Läkemedelsverket	3,3	3,1	3,3	2,9	3,4
Migrationsverket	4,1	3,5	3,9	4,0	3,8
Mynd. för handikappol. samordn.	2,9	2,6	2,1	2,8	1,7
Mynd. för internat. adoptionsfrågor	0,6	2,9	4,4	0,7	2,0
Pensionsmyndigheten	4,5	4,5	4,0	3,1	3,2
Smittskyddsinstitutet	2,4	2,2	1,7	2,2	2,2
Socialstyrelsen	3,1	3,1	3,1	2,9	2,7
Stat.beredning för medicinsk utvärld.	2,1	0,8	1,5	1,7	2,3
Statens folkhälsoinstitut	4,9	4,6	3,2	2,4	3,0
Statens institutionsstyrelse	8,8	8,3	6,3	6,2	7,2
Tandvårds- och läkemedelsförmånsverket	2,4	1,6	1,1	1,3	1,0
Summa	<b>4,9</b>	<b>4,7</b>	<b>4,5</b>	<b>4,7</b>	<b>5,4</b>

- Myndigheten ej bildad.

Källa: Databasen Hermes samt myndigheternas årsredovisningar.

**Tabell 9b. Sjukfrånvaro inom verksamhetsområde Socialt skydd inklusive hälso- och sjukvård. Procent av tillgänglig arbetstid för olika grupper, år 2012.**

Myndighet	Totalt	Långtid 1)	Kvinnor	Män	-29 år	30-49 år	50- år
	2012	2012	2012	2012	2012	2012	2012
Socialt skydd inklusive hälso och sjukvård	4,7	48,7	5,3	3,3	3,1	4,4	5,2
Arbetsförmedlingen	2,0	53,0	2,0	**	**	2,0	1,0
Forskn.råd f. arb.liv och soc.vetensk. (FAS)	3,6	0,0	4,6	**	0,0	0,0	4,4
Försäkringskassan	4,7	40,7	5,2	3,0	4,8	4,4	4,9
Inspekt. för arbetslöshetsförsäkringen	2,1	0,0	2,3	1,6	0,0	1,9	2,6
Inspektionen för socialförsäkringen	2,7	0,0	3,6	0,9	0,0	1,1	7,7
Läkemedelsverket	3,3	49,7	3,8	2,2	4,1	3,4	3,2
Migrationsverket	4,1	40,2	4,7	3,0	3,0	3,7	5,3
Mynd. för handikappol. samordn.	2,9	0,0	2,9	3,0	0,0	3,4	1,8
Mynd. för internat. adoptionsfrågor	0,6	0,0	**	**	**	**	**
Pensionsmyndigheten	4,5	37,3	5,0	3,2	3,3	4,7	4,5
Smittskyddsinstitutet	2,4	40,0	2,6	1,8	0,9	2,1	2,9
Socialstyrelsen	3,1	40,6	3,3	2,4	1,9	2,6	3,6
Stat.beredning för medicinsk utvärld.	2,1	18,6	2,6	0,4	17,9	1,5	0,6
Statens folkhälsoinstitut	4,9	64,6	5,8	1,4	6,4	4,6	5,3
Statens institutionsstyrelse	8,8	43,7	9,9	7,9	5,6	8,4	10,1
Tandvårds- och läkemedelsförmånsverket	2,4	22,3	2,1	3,1	0,0	2,7	1,6
Summa	<b>4,9</b>	<b>43,6</b>	<b>5,3</b>	<b>3,9</b>	<b>3,9</b>	<b>4,6</b>	<b>5,4</b>

1) Långtidssjukfrånvaron som andel av den totala sjukfrånvaron.

\*\* Färre än tio anställda i gruppen

Källa: Databasen Hermes samt myndigheternas årsredovisningar.

## Bilaga: Samtliga myndigheter

**Tabellbilaga 1. Sjukfrånvaron år 2012 i samtliga myndigheter.**

Myndighet	Totalt	Kvinnor	Män	Återfinns i
Myndighet				
Affärsverket svenska kraftnät	2,0	2,8	1,5	6
Allmänna reklamationsnämnden	2,0	2,2	**	6
Arbetsdomstolen	1,8	2,2	**	6
Arbetsförmedlingen	4,7	5,3	3,3	9
Arbetsgivarverket	4,1	5,6	1,7	3
Arbetsmiljöverket	3,3	3,7	2,8	6
Arkitekturmuseet	1,8	1,6	2,2	7
Barnombudsmannen	2,0	2,0	**	9
Blekinge tekniska högskola	2,4	3,2	1,7	8
Bolagsverket	4,0	4,2	3,4	6
Boverket	4,1	3,0	5,5	6
Brottsförebyggande rådet	2,4	2,8	1,6	5
Brottsoffermyndigheten	1,9	2,0	1,5	5
Centrala studiestödsnämnden	4,1	5,1	2,2	8
Dans- och cirkushögskolan	1,4	1,8	0,8	8
Datainspektionen	2,2	2,3	2,1	6
Diskrimineringsombudsmannen	7,6	9,0	4,0	6
Domstolsverket	3,3	3,9	2,1	5
Ekobrottsmyndigheten	2,2	3,3	1,2	5
Ekonomistyrningsverket	1,5	1,9	1,1	3
Elsäkerhetsverket	2,0	2,9	1,5	6
Energimarknadsinspektionen	2,5	3,3	1,3	6
Exportkreditnämnden	2,6	3,3	1,6	6
Fastighetsmäklarinspektionen	3,4	3,7	**	6
Finansinspektionen	2,4	3,5	1,1	6
Folke Bernadotteakademien	0,8	1,1	0,4	4
Forskn.råd f. arb.liv och soc.vetensk. (FAS)	3,6	4,6	**	9
Forsk.råd. för miljö mm. (Formas)	2,4	2,6	2,1	6
Fortifikationsverket	2,9	3,6	2,7	4
Forum för levande historia	2,0	3,0	1,0	7
Försvarets materielverk	2,2	4,3	1,4	4
Försvarexportmyndigheten	1,3	1,3	1,2	4
Försvarshögskolan	3,0	6,6	1,2	4
Försvarsmakten	1,6	3,0	1,3	4
Försäkringskassan	4,7	5,2	3,0	9
Gymnastik- och idrottshögskolan	2,3	2,1	2,4	8
Göteborgs universitet	2,3	3,0	1,4	8
Havs- och vattenmyndigheten	2,0	2,5	1,5	6
Högskolan Dalarna	2,2	3,2	0,9	8
Högskolan i Borås	2,4	3,6	0,7	8
Högskolan i Gävle	2,6	3,2	1,9	8
Högskolan i Halmstad	1,4	1,8	0,9	8

	Totalt	Kvinnor	Män	Återfinns i
Myndighet				
Högskolan i Skövde	2,4	2,8	1,9	8
Högskolan Kristianstad	2,0	2,1	1,8	8
Högskolan på Gotland	1,0	1,6	0,5	8
Högskolan Väst	2,5	3,4	1,0	8
Högskoleverket	1,8	2,3	1,1	8
Inspekt. för arbetslöshetsförsäkringen	2,1	2,3	1,6	9
Inspektionen för socialförsäkringen	2,7	3,6	0,9	9
Inspektionen för strategiska produkter	0,4	**	**	4
Inst. för arb. markn. och utbildn. pol. utvärd.	0,5	0,8	0,4	6
Institutet för rymdfysik	0,6	0,7	0,6	8
Institutet för språk och folkminnen	2,7	3,1	2,7	7
Inst. för utvärd.av int. utvecklings.arb.(Sadev)	1,1	1,3	**	3
Internat. progr.kontoret för utb.omr.	1,4	1,7	0,4	8
Justitiekanslern	2,4	3,1	0,7	3
Kammarkollegiet	2,6	3,1	1,6	3
Karlstads universitet	1,5	2,1	0,8	8
Karolinska institutet	1,8	2,4	0,8	8
Kemikalieinspektionen	3,3	3,3	3,1	6
Kommerskollegium	1,5	1,7	1,2	6
Kompetensråd. för utveckl. i staten (KRUS)	1,0	**	**	3
Konjunkturinstitutet	1,5	2,3	0,8	3
Konkurrensverket	1,4	1,5	1,2	6
Konstfack	4,1	3,9	4,3	8
Konstnärsnämnden	1,6	1,4	**	7
Konsumentverket	1,8	2,2	1,1	6
Kriminalvården	5,2	6,4	4,2	5
Kronofogdemyndigheten	3,6	3,9	2,9	5
Kungl. biblioteket	3,5	4,4	2,5	3
Kungl. hov- och slottsstaten	2,1	2,6	1,6	3
Kungl. Konsthögskolan	0,7	0,6	0,9	8
Kungl. Musikhögskolan i Stockholm	1,0	0,9	1,1	8
Kungl. Tekniska högskolan	1,5	2,5	1,0	8
Kustbevakningen	2,2	3,8	1,6	4
Lantmäteriet	3,1	3,9	2,1	6
Linköpings universitet	1,6	2,5	0,6	8
Linnéuniversitetet	2,2	3,1	1,2	8
Livrustkam. o Skokl. Slott 1)	3,6	1,8	8,7	7
Livsmedelsverket	4,6	4,6	4,6	6
Lotteriinspektionen	2,8	3,6	1,1	6
Luftfartsverket	2,2	3,4	1,2	6
Luleå tekniska universitet	1,7	2,7	1,0	8
Lunds universitet	1,8	2,7	1,0	8
Läkemedelsverket	3,3	3,8	2,2	9
Länsstyrelsen i Blekinge län	3,7	2,9	4,7	3
Länsstyrelsen i Dalarnas län	4,6	6,8	2,1	3
Länsstyrelsen i Gotlands län	1,4	1,5	1,4	3

	Totalt	Kvinnor	Män	Återfinns i
Myndighet				
Länsstyrelsen i Gävleborgs län	3,7	4,5	2,6	3
Länsstyrelsen i Hallands län	2,8	3,6	1,2	3
Länsstyrelsen i Jämtlands län	2,5	3,0	2,0	3
Länsstyrelsen i Jönköpings län	2,8	2,2	3,7	3
Länsstyrelsen i Kalmar län	2,7	3,6	1,5	3
Länsstyrelsen i Kronobergs län	3,0	3,3	2,4	3
Länsstyrelsen i Norrbottens län	2,4	2,9	1,7	3
Länsstyrelsen i Skåne län	2,5	3,2	1,2	3
Länsstyrelsen i Stockholms län	3,6	4,0	2,7	3
Länsstyrelsen i Södermanlands län	3,4	4,1	2,3	3
Länsstyrelsen i Uppsala län	4,2	4,9	2,7	3
Länsstyrelsen i Värmlands län	3,3	3,9	2,5	3
Länsstyrelsen i Västerbottens län	3,5	4,7	2,2	3
Länsstyrelsen i Västernorrlands län	2,4	3,4	0,7	3
Länsstyrelsen i Västmanlands län	2,4	3,0	1,4	3
Länsstyrelsen i Västra Götalands län	3,6	4,2	2,7	3
Länsstyrelsen i Örebro län	3,4	3,7	3,0	3
Länsstyrelsen i Östergötlands län	2,3	2,9	0,9	3
Malmö högskola	2,2	2,9	1,2	8
Migrationsverket	4,1	4,7	3,0	9
Mittuniversitetet	3,0	4,0	1,9	8
Moderna museet	4,5	3,9	5,8	7
Mynd. för handikappol. samordn.	2,9	2,9	3,0	9
Mynd. för internat. adoptionsfrågor	0,6	**	**	9
Myndigheten för radio och tv	1,4	1,5	**	7
Mynd. för samh.skydd och beredskap	2,3	3,3	1,5	4
Mynd. för tillväxtpol.utvärd. o analyser	1,3	1,7	1,1	6
Mynd. för utländ. Invest. i Sverige (ISA)	1,5	2,2	0,8	6
Myndigheten för yrkeshögskolan	1,1	1,0	1,1	8
Mälardalens högskola	2,0	2,3	1,5	8
Nationalmuseum2)	2,7	3,1	2,1	7
Naturhistoriska riksmuseet	2,6	3,3	1,9	7
Naturvårdsverket	3,8	4,2	3,0	6
Nordiska Afrikainstitutet	3,0	4,5	0,9	7
Operahögskolan i Stockholm	0,7	1,2	0,4	8
Patent- och registreringsverket	2,6	3,4	1,7	6
Patentbesvärslätten	1,9	**	**	6
Pensionsmyndigheten	4,5	5,0	3,2	9
Polarforskningssekreteriatet	2,2	3,0	1,1	6
Polisen	3,5	4,9	2,6	5
Post- och telestyrelsen	2,8	3,3	2,2	6
Regeringskansliet	1,9	2,3	1,3	3
Revisorsnämnden	1,4	**	0,5	6
Riksantikvarieämbetet	2,7	3,4	1,8	7
Riksarkivet	3,5	4,8	2,2	3
Riksdagens ombudsmän JO	2,5	3,0	1,3	5

	Totalt	Kvinnor	Män	Återfinns i
Myndighet				
Riksdagsförvaltningen	2,3	2,5	2,1	3
Riksgäldskontoret	3,0	4,2	1,5	3
Riksrevisionen	2,2	2,9	1,3	3
Riksställningar	0,4	0,1	0,6	7
Rymdstyrelsen	1,1	**	**	6
Rättsmedicinalverket	3,3	3,6	2,7	5
Sameskolstyrelsen	5,0	5,0	**	8
Sametinget	4,2	6,1	1,6	7
Sjöfartsverket	2,2	3,8	1,8	6
Skatteverket	3,3	3,8	2,1	3
Skogsstyrelsen	2,9	3,5	2,6	6
Smittskyddsinstitutet	2,4	2,6	1,8	9
Socialstyrelsen	3,1	3,3	2,4	9
Specialpedagogiska skolmyndigheten	3,2	3,4	2,5	8
Stat.beredning för medicinsk utvärld.	2,1	2,6	0,4	9
Statens energimyndighet	2,5	3,5	0,9	6
Statens fastighetsverk	2,8	3,7	2,1	3
Statens folkhälsoinstitut	4,9	5,8	1,4	9
Statens försvarshistoriska museer	2,0	1,5	2,6	7
Statens geotekniska institut	1,4	1,6	1,1	6
Statens haverikommission	2,9	0,0	2,9	5
Statens historiska museer	2,3	2,5	1,8	7
Statens institutionsstyrelse	8,8	9,9	7,9	9
Statens jordbruksverk	3,4	4,0	2,1	6
Statens konstråd	0,6	**	**	7
Statens kulturråd	4,5	4,3	4,9	7
Statens maritima museer	3,0	3,1	2,8	7
Statens medieråd	1,6	**	**	7
Statens museer för världskultur	4,7	5,1	4,2	7
Statens musikverk	2,7	2,1	3,4	7
Statens servicecenter	4,3	4,9	1,1	3
Statens skolinspektion	2,1	2,7	0,9	8
Statens skolverk	3,2	3,5	2,6	8
Statens tjänstepensionsverk	3,6	4,5	1,7	9
Statens veterinärmedicinska anstalt	3,0	3,3	1,6	6
Statens väg- och transportforskningsinstitut	2,2	1,8	2,4	6
Statistiska centralbyrån	3,6	4,5	2,2	3
Statskontoret	0,8	0,7	1,0	3
Stockholms dramatiska högskola	2,1	2,1	1,4	8
Stockholms universitet	2,1	2,9	1,2	8
Strålsäkerhetsmyndigheten	2,8	3,9	1,8	6
Styr. f. ackred. o tekn. kontr. (SWEDAC)	2,9	2,3	3,8	6
Svenska ESF-rådet	2,3	3,1	1,1	6
Styr. för internat utveckl.arb. (Sida)	2,9	2,9	2,7	3
Sv. Inst. för europapol. stud. (Sieps)	0,6	**	**	3
Svenska institutet	3,6	4,9	0,4	3

	Totalt	Kvinnor	Män	Återfinns i
Myndighet				
Sv. Meteorol. o. hydrol. Inst. (SMHI)	2,5	3,1	2,1	6
Sveriges geologiska undersökning	2,3	4,1	1,1	6
Sveriges lantbruksuniversitet	2,3	3,1	1,3	8
Södertörns högskola	3,0	3,6	2,2	8
Talboks- och punktskriftsbiblioteket	4,9	5,3	4,2	7
Tandvårds- och läkemedelsförmånsverket	2,4	2,1	3,1	9
Tillväxtverket	3,8	3,0	0,8	6
Totalförsvarets forskningsinstitut (FOI)	2,0	3,1	1,5	4
Totalförsvarets rekryteringsmyndighet	4,1	6,9	0,9	4
Trafikanalys	1,1	1,0	1,1	3
Trafikverket	2,7	3,7	2,1	6
Transportstyrelsen	3,9	4,9	2,6	6
Tullverket	3,2	3,9	2,5	3
Umeå universitet	2,0	2,7	1,3	8
Ungdomsstyrelsen	0,6	0,8	0,2	7
Uppsala universitet	1,9	2,6	1,3	8
Valmyndigheten	2,0	**	**	3
Verket för högskoleservice	5,5	6,8	2,6	8
Verket för innovationssystem	3,7	4,4	2,8	6
Vetenskapsrådet	2,9	3,6	1,5	3
Åklagarmyndigheten	2,4	2,5	1,7	5
Örebro universitet	1,8	2,2	1,4	8
Överklagandenämnden för studiestöd	5,0	6,0	**	8

\* Uppgift saknas

\*\* Färre än tio anställda i gruppen

1) Inklusiv Stiftelsen Hallwylska museet.

2) Inklusiv Prins Eugens Waldemarsudde.

Källa: Databasen Hermes samt myndigheternas årsredovisningar.