



2015/49-5



STATSKONTORET

Könsfördelningen i myndigheternas ledningsgrupper

– läget i början av 2014





MISSIV

DATUM
2015-05-12
ERT DATUM
2014-12-19

DIARIENR
2015/49-5
ER BETECKNING
S2014/8988/SAM
(delvis)

Regeringen
Finansdepartementet
103 33 Stockholm

**Uppdrag att genomföra en samlad uppföljning av
könsfördelningen i myndigheternas respektive ledningsgrupp**

Enligt regleringsbrevet för år 2015 ska Statskontoret genomföra en samlad uppföljning av könsfördelningen i myndigheternas respektive ledningsgrupp.

Statskontoret överlämnar härmed sin redovisning av uppdraget i promemorian *Könsfördelningen i myndigheternas ledningsgrupper – läget i början av 2014*.

Generaldirektör Ingvar Mattson har beslutat i detta ärende. Tf. utredningschef Mikael Halápi och utredare Eero Carroll, föredragande, var närvarande vid den slutliga handläggningen.

Ingvar Mattson

Eero Carroll



Innehåll

Sammanfattning	3
Uppdraget	5
Jämställdhet i organisationsledningar: kort forskningsöversikt	9
Könsfördelningen i statliga ledningsgrupper, totalt	13
Skillnader mellan stora, mellanstora och små statliga myndigheter	15
Tolv av de största myndigheterna	17
De statliga ledningsgruppernas storlek	19
Sambandet mellan ledningsgruppens storlek och könsfördelningen i ledningsgruppen	21
Sambandet mellan myndighetschefens kön och könsfördelningen i ledningsgruppen	23
Könsfördelningen i statliga ledningsgrupper inom olika verksamhetsområden – en översikt	25
Allmän offentlig förvaltning	27
Försvar	31
Samhällsskydd och rättsskipning	33
Näringslivsfrågor, miljöskydd samt bostadsförsörjning och samhällsutveckling	35
Fritidsverksamhet, kultur och religion	37
Utbildning	39
Socialt skydd inklusive hälso- och sjukvård	41
Referenser	43
Bilaga	
Samtliga myndigheter	45



Sammanfattning

Regeringen har gett Statskontoret i uppdrag att genomföra en samlad uppföljning av könsfördelningen i myndigheternas respektive ledningsgrupp. Någon sådan samlad uppföljning har inte genomförts tidigare. Uppföljningen avser läget i början av 2014 och bygger i huvudsak på de uppgifter som 215 myndigheter lämnat till Statskontoret inom ramen för uppdraget. Statistiken redovisas både viktat (med hänsyn tagen till att myndigheterna är olika stora) och oviktat (utan någon sådan hänsyn).

Sammanfattningsvis visar uppföljningen att:

- andelen kvinnor i ledningsgrupperna uppgår till 44,3 procent (viktat) respektive 50 procent (oviktat),
- andelen kvinnor i gruppen med operativa befattningar inom ledningsgrupperna (linjeansvariga exklusive myndighetscheferna) uppgår till 46,2 procent (viktat) respektive 47,8 procent (oviktat),
- andelen kvinnor av medeltalet anställda inom de 215 myndigheterna uppgår till 51,1 procent (viktat) respektive 57,1 procent (oviktat),
- andelen kvinnor i ledningsgrupperna uppgår till 49,7 procent (viktat) respektive 48,3 procent (oviktat) inom gruppen små myndigheter, till 50,1 procent (viktat) respektive 51,6 procent (oviktat) inom mellanstora myndigheter och till 42,9 procent (viktat) respektive 47 procent (oviktat) inom de stora myndigheterna,
- av myndigheterna var det 58 stycken (27 procent) som hade mindre än 40 procent, 103 stycken (48 procent) som hade mellan 40 och 60 procent, samt 54 stycken (25 procent) som hade mer än 60 procent kvinnor i sina ledningsgrupper,
- andelen kvinnor i ledningsgrupperna inom tolv av de största myndigheterna (Arbetsförmedlingen, Domstolsverket, Försvarsmakten, Försäkringskassan, Kriminalvården, Kronofogdemyndigheten, Migrationsverket, Polisen, Skatteverket, Statens institutionsstyrelse, Tullverket och Åklagarmyndigheten) uppgår till 40,3 procent (viktat) respektive 42,3 procent (oviktat). De tolv myndigheterna svarar för fler årsarbetskrafter än vad alla andra myndigheter svarar för tillsammans. Två av de tolv myndighetscheferna är kvinnor,
- andelen kvinnor i de statliga ledningsgrupperna varierar mellan verksamhetsområden, från 24,9 procent inom försvarsområdet till 52,9 procent inom näringsliv, miljö, bostad och samhällsutveckling (viktat). Även andelen kvinnor av medeltalet anställda varierar mellan verksamhetsområden, från 20,2 procent inom försvarsområdet till 69 procent inom området socialt skydd inklusive hälso- och sjukvård.



Uppdraget

I regleringsbrevet för år 2015 har Statskontoret fått i uppdrag att genomföra en samlad uppföljning av könsfördelningen i myndigheternas respektive ledningsgrupp.

Statskontoret har i samråd med uppdragsgivaren (Fi/ESA) utarbetat en lista på uppgifter som sedan samlats in från myndigheterna och använts i rapporten:

- antalet befattningshavare i myndigheternas ledningsgrupper, totalt och med operativa befattningar inom ledningsgrupperna (linjeansvariga exklusive myndighetscheferna),
- antalet och andelen i ledningsgruppen (totalt och med operativa befattningar) som är kvinnor respektive män,
- antalet och andelen bland de högsta myndighetscheferna (GD eller motsvarande) som är kvinnor respektive män,
- ledningsgruppens (totalt och med operativa befattningar) procentandel av hela myndighetens storlek i medelantalet anställda,¹
- födelseår och specificerad tjänstetitel för befattningshavarna i myndigheternas ledningsgrupper.

Ett grundläggande kriterium för att ingå i urvalsramen har varit att myndigheterna ska ha obligatoriskt medlemskap hos den statliga arbetsgivarorganisationen Arbetsgivarverket, och att myndigheterna ska ha personalansvar för sina egna anställda. För att klassificeras som myndighet i kartläggningen krävs att regeringen har utfärdat en specifik förordning med instruktion för organisationen, alternativt att liknande reglering återfinns i annan författning eller motsvarande.

Skriftens innehåll

I denna skrift redovisas uppgifter om andelen kvinnor och män i ledningsgrupper och bland de anställda vid de 215 myndigheter som har obligatoriskt medlemskap hos Arbetsgivarverket och som har haft ledningsgrupper i slutet av år 2013:s

¹ Viktning har gjorts i relation till myndigheternas totala antal årsarbetskrafter enligt Ekonomistyrningsverket år 2013 (eller år 2014 i tre fall). När ESV:s statistik inte har kunnat användas har vi gjort egna beräkningar utifrån myndigheternas årsredovisningar för 2013. Vi rapporterar antalet befattningshavare i ledningsgrupper som andel av medelantalet anställda (innan och efter viktning för årsarbetskrafter) för att så långt det är möjligt jämföra lika med lika.

årsredovisningscykel (per 2014-02-15). De medeltal som redovisas bygger på myndigheternas uppgifter och är viktade i förhållande till myndigheternas storlek (antalet årsarbetskrafter).²

Statskontoret har i denna uppföljning valt att använda den indelning av myndigheter som Arbetsgivarverket övergick till år 2009 och som baseras på den internationella Cofog-indelningen.³ Uppgifterna om ledningsgrupper och anställda redovisas totalt för samtliga myndigheter samt fördelat på följande verksamhetsområden.

- Allmän offentlig förvaltning
- Försvar
- Samhällsskydd och rättsskipning
- Näringslivsfrågor, miljöskydd samt bostadsförsörjning och samhällsutveckling
- Fritidsverksamhet, kultur och religion
- Utbildning
- Socialt skydd inklusive hälso- och sjukvård

Avgränsning, metod och källkritik

Redovisningen bygger på de uppgifter om ledningsgruppers befattningshavare som myndigheterna rapporterat till Statskontoret inom ramen för uppdraget, samt på de uppgifter om de anställda som myndigheterna rapporterat in till Kammarkollegiet och Ekonomistyrningsverket genom informationssystemet Hermes (eller angett i sina årsredovisningar). Statistiken kan, trots det, innehålla felaktigheter bland annat på grund av att myndigheterna levererar uppgifter baserade på olika beräkningsgrunder. Statskontoret har i sammanställningen korrigerat uppenbara fel där det har varit möjligt och, så långt det varit möjligt, kvalitetssäkrat materialet genom kontakter med berörda myndigheter.

Urvalet inkluderar de myndigheter som har obligatoriskt medlemskap hos den statliga arbetsgivarorganisationen Arbetsgivarverket. Exkluderade är bland annat alla myndigheter (främst kommittéer) med tidsbegränsade uppdrag. I praktiken är de allra flesta myndigheter utan egna särredovisade årsarbetskrafter exkluderade, bland annat eftersom dessa myndigheter oftast inte har personalansvar för sina anställda.⁴ Vidare har kartläggningen avgränsats till myndigheter under regeringen.

² Med de årsarbetskrafter som redovisas till ESV via Hermessystemet avses antal anställda personer omräknat till heltidsarbetande. Omräkningen innebär att deltidсанställd personal ingår i summan av det antal personer med den procentandel av en heltidstjänst som deras tjänstgöring utgör. En halvtidstjänstgörande person ingår således i summan som 0,5 årsarbetskrafter. Tjänstledigheter för t.ex. studier, annan tjänst och föräldraledighet bör beaktas liksom nyanställda och avgångna. Däremot görs normalt inte korrigering för semester, kortare sjukdomsperioder, övertid och kompensationsledigheter. Medelantalet anställda för män, kvinnor och totalt görs genom samma system. För de sex AP-fonderna, Nämnden för hemslöjdsfrågor och Sveriges författarfond har vi använt myndigheternas årsredovisningar för 2013 eller motsvarande information för att räkna ut det förmodade antalet årsarbetskrafter utifrån medelantalet anställda.

³ Classification of Functions of Government.

⁴ Två ytterligare myndigheter (FRA och SÄPO) rapporterar inte heller någon arbetskraftsstatistik, fast de är obligatoriska medlemmar hos Arbetsgivarverket. Dessa exkluderas därmed också från vår rapport.

Till sist har även Regeringskansliet exkluderats, eftersom denna myndighet saknar någon annan ledningsgrupp än statsråden (en grupp som saknar motsvarighet någon annanstans inom staten). Enligt detta sätt att räkna fanns det 215 myndigheter med jämförbara ledningsgrupper den 15 februari 2014.⁵

I sammanställningen särredovisas antalet och andelen med operativa befattningar inom ledningsgrupperna. Med operativa befattningar avses linjeansvariga exkl. de högsta myndighetscheferna. Syftet är att skilja ut befattningar med linjeansvar i ledningsgrupperna från befattningar som avser stödfunktioner, såsom t.ex. HR-ansvar, kommunikation, juridik och IT.

Statistiken redovisas både viktat (med hänsyn tagen till att myndigheterna är olika stora) och oviktat (utan hänsyn tagen till att myndigheterna är olika stora). De är båda relevanta mått. Ett exempel kan åskådliggöra skillnaderna mellan viktat och oviktat. Antag att det endast finns två myndigheter, A och B. A har 100 anställda, medan B har 1000 anställda och båda myndigheter har ledningsgrupper bestående av 10 befattningshavare. Könsfördelningen för myndighet A är 6 kvinnor respektive 4 män, medan det omvända förhållandet gäller för myndighet B. Könsfördelningen i ledningsgrupperna blir 50 procent kvinnor och 50 procent män (oviktat). Om vi däremot tar hänsyn till att myndigheterna är olika stora blir könsfördelningen 42 procent kvinnor och 58 procent män (viktat).

Genomförande

Arbetet har genomförts av en projektgrupp bestående av Andreas Hagström (projektledare) och Eero Carroll. Yvonne Due Billing vid Københavns universitet har varit extern referensperson och även granskat forskningsöversikten. Kristina Eriksson och Johan Mörck har varit interna referenspersoner.

⁵ Detta antal inkluderar tre myndigheter som nybildats vid årsskiftet 2014. Då slogs Operahögskolan, Dans- och cirkushögskolan samt Stockholms dramatiska högskola samman till den gemensamma myndigheten Stockholms konstnärliga högskola. Statens folkhälsoinstitut och Smittskyddsinstitutet (samt viss verksamhet från Socialstyrelsen) slogs ihop och blev Folkhälsomyndigheten. Samtidigt bildades E-hälsomyndigheten som är en styrelsemyndighet. Myndigheten för handikappolitisk samordning räknas bland de 215 myndigheterna eftersom den (och delar av Hjälpmedelsinstitutet) gick upp i den nybildade Myndigheten för delaktighet först i mitten av 2014.



Jämställdhet i organisationsledningar: kort forskningsöversikt

I jämförelse med omvärlden är jämställdheten förhållandevis långt framskriden i Sverige. Svenska kvinnor är välutbildade, är i nästan samma utsträckning som män sysselsatta och har, jämfört med de flesta andra länder, en stark position inom politiken. Till skillnad från dessa områden utmärker sig dock inte Sverige när det kommer till andelen kvinnliga chefer. Med förbehåll för skiftande definitioner av begreppet ”chef” listar ILO (International Labour Organization) totalt 9 länder inom OECD-kretsen med en högre andel kvinnliga chefer.⁶

Enligt Statistiska centralbyrån (SCB) utgjorde kvinnor 37 procent av alla chefer i Sverige 2013. Andelen är betydligt högre i offentlig sektor (66 procent) än i privat sektor (29 procent). I landstingssektorn är andelen kvinnliga chefer synnerligen hög, 73 procent, men även i primärkommunal sektor är flertalet chefer kvinnor (68 procent). Jämfört med detta är andelen låg i näringslivet, särskilt på högre nivåer. En genomgång av börsbolagens toppchefer år 2013 visade att bolagen i endast 12 fall av 254 leddes av kvinnor – mindre än 5 procent.⁷ En statlig utredning från 2007 om kvinnor och män på maktpositioner inom olika sektorer av samhället visade att andelen kvinnor i ledningsgrupper i privata företag uppgick till nio procent.⁸

Ett mer omfattande intresse för kvinnor i ledning samt för manligt och kvinnligt ledarskap väcktes inom forskarvärlden under 1970-talet. Den tidiga forskningen, som till övervägande del bedrevs i USA, syftade i stor uträkning till att addera kvinnor och deras erfarenheter till befintliga rön inom organisations- och ledarskapsforskningen. Denna forskningstradition, som brukar benämnas *Women in Management*, var fokuserad på kvinnliga chefer – som individer – utan egentlig koppling till genusteorier. I detta sammanhang har forskarna bland annat sökt förklaringar till den låga andelen kvinnor med chefsbefattningar och frånvaron av kvinnor i högre chefspositioner, men även studerat eventuella skillnader mellan kvinnligt och manligt ledarskap samt frågan om det finns särskilda hinder för kvinnor eller om de har andra orienteringar än att göra chefskarriär.⁹

Resultaten från *Women in Management*-forskningen kan grovt sammanfattas med att förklaringen till kvinnors underrepresentation bland chefer står att finna hos kvinnorna själva. I den tidiga forskningen lyftes kvinnors personliga egenskaper och hemsituation fram som viktiga förklaringar, och inte förhållanden som har med organisationerna att göra. För att göra chefskarriär har kvinnor, i enlighet med detta, uppmanats att agera som männen på de manliga chefernas spelplan.

I forskning av senare datum återfinns däremot helt andra förklaringsmönster. Under 1980-talet uppstod en diskussion om att kvinnor hindras i chefskarriären av ett

⁶ ILO (2015).

⁷ Affärsvärlden (2013).

⁸ SOU (2007:108).

⁹ Fogelberg Eriksson (2005).

”glastak”, det vill säga sociala barriärer i en sfär dominerad av män. Forskare har funnit stöd för teorin om glastaket, men resultaten och slutsatserna varierar. Enligt exempelvis Erik Bihagen och Marit Ohls är glastaket betydligt mer påtagligt på lägre nivåer; hindren tenderar att minska ju högre upp kvinnorna tar sig i hierarkin. Senare forskning har allmänt sett varit mer fokuserad på strukturella förklaringar till gapet mellan kvinnor och män i chefsjobb, snarare än på faktorer såsom eventuella skillnader i köns psykologi, arbetsorientering och utbildnings- respektive karriärval.¹⁰ Flera forskare menar att metaforen om ”glastaket” bör ersättas och att fenomenet i stället ska förstås som en labyrinth.¹¹ Enligt dessa fångar en labyrinth bättre komplexiteten i de hinder som finns på väg till toppen. Det kan därutöver råda skillnader på delarbetsmarknader. Inom vissa verksamhetsområden är andelen kvinnor med linjeansvar högt. Tidigare forskning visar exempelvis att karriärvägar till chefskap för kvinnor inom vård- och omsorgsverksamhet ofta går genom ett arbete i linjen, medan män lättare tar sig fram till de högre ledningstjänsterna.¹²

Avslutningsvis ska understrykas att forskningsämnet kön och organisationsledning kan angripas på olika sätt. Mats Alvesson och Yvonne Due Billing diskuterar hur forskningen kan förstås i termer av fyra olika ståndpunkter (se figur 1 nedan).¹³ Ståndpunkterna illustrerar hur olika betoning och vikt kan läggas på lika möjligheter för kvinnor och män, meritokrati, kvinnors särskilda bidrag respektive alternativa värden.

Figur 1 Olika sätt att närma sig en förståelse av kvinnor och ledarskap (Alvesson och Billing 2011)



Det är framförallt den senare tidens organisatoriska genusforskning som kan hjälpa oss att förstå de skiktningar mellan män och kvinnor som vi kan komma att finna även inom den svenska statens ledning. En allmänt högt utvecklad jämställdhetspolitik har med all sannolikhet satt avtryck även på staten, genom att kvinnor gjort

¹⁰ Bihagen och Ohls (2006).

¹¹ Eagly och Carli (2007).

¹² Enberg, Stenlund och Öhman (2007); SOU (2014:81); Williams (1992).

¹³ Alvesson och Due Billing (2011).



intåg även i myndigheters ledningsgrupper. Samtidigt kan vi även komma att finna tecken på att kvinnor rekryterats till olika uppgifter inom statliga ledningsgrupper samt inom staten i allmänhet. Detta kan ha gjorts i enlighet med tanken att kvinnor står för alternativa värden inom de jobb de får tillträde till. Men det kan också handla om kvinnors egna prioriteringar och val. En sådan skiktning kan också avspegla en brist på jämställda karriärmöjligheter.

Vidare kan rekryteringen även visa sig överensstämma med stereotypa föreställningar om var kvinnor och män "passar in" inom organisationer. I sådana sammanhang talar forskare om "könade" arbetsuppgifter, som hänvisar bland annat till att man i rekryteringen utgår ifrån normer och antaganden om vilka uppgifter som sköts bäst av kvinnor respektive män. Kvinnor och män hamnar därmed i olika ledningsfunktioner, och denna uppdelning kan i sig innebära att kvinnor inte i samma utsträckning stiger i graderna. Detta kan mycket väl gälla även de allra högsta chefspositionerna, i likhet med tanken att det finns ett "glastak" eller en "labyrint" för kvinnors ambitioner även inom den svenska staten.



Könsfördelningen i statliga ledningsgrupper, totalt

Könsfördelningen i de statliga myndigheternas ledningsgrupper är förhållandevis jämn (se diagram 1). En tumregel som brukar användas i jämställdhetssammanhang är om andelen av ett visst kön är lägre än 40 procent, då anses detta kön vara under-representerat. Andelen kvinnor inom ledningsgrupper för de 215 statliga myndigheter som vi undersökt är 44,3 procent om vi tar hänsyn till myndigheternas storlek (viktat). Andelen kvinnor uppgår till 50 procent om vi inte tar hänsyn till myndigheternas storlek, utan behandlar alla myndigheter lika (oviktat).

Könsfördelningen i ledningsgrupperna är också förhållandevis jämn om vi endast studerar operativa befattningar inom ledningsgrupperna (linjeansvariga exklusive myndighetscheferna). Andelen kvinnor är 46,2 procent om vi tar hänsyn till myndigheternas storlek (viktat), och 47,8 procent om vi behandlar alla myndigheter lika (oviktat).¹⁴ En hypotes i arbetet har varit att det kan finnas skillnader mellan män och kvinnor när det gäller typ av befattningar. Statistiken om operativa befattningar inom ledningsgrupper, tillsammans med titelinformationen som vi analyserat, visar dock att kvinnor inte är påtagligt överrepresenterade inom stödfunktioner.¹⁵

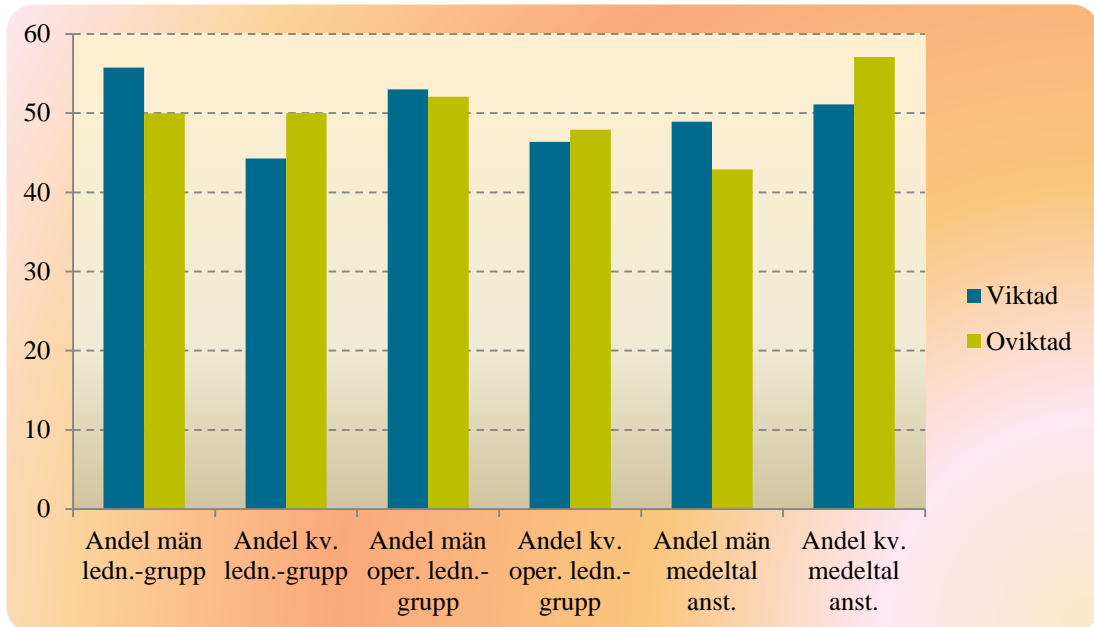
Andelen kvinnor i ledningsgrupperna avviker till viss del från deras andel av de anställda. Andelen kvinnor i ledningsgrupper är lägre än vad som motsvaras av deras andel av de anställda. I de 215 myndigheter som vi har undersökt uppgår andelen kvinnor av medelantalet anställda till 51,1 procent om vi tar hänsyn till myndighetens storlek (viktat), och 57,1 procent om alla myndigheter behandlas lika (oviktat). För män råder det omvända förhållandet. Andelen män i ledningsgrupper är högre än vad som motsvaras av deras andel av de anställda.

I diagrammet nedan visas andelen män och kvinnor uppdelat i ledningsgrupper, andelen män och kvinnor med operativa befattningar inom ledningsgrupper (linjeansvariga exklusive myndighetscheferna) samt andelen män och kvinnor av medeltalet anställda, viktat och oviktat.

¹⁴ Dessa siffror är dock beräknade endast på de 196 myndigheter som hade jämförbara operativa ledningsgrupper med minst en (1) linjeansvarig.

¹⁵ Stödfunktioner avser här bl.a. ansvar för HR-frågor, kommunikation, juridik och IT.

Diagram 1 Andelen män och kvinnor i ledningsgrupper, andel män och kvinnor med operativa befattningar inom ledningsgrupper samt andel män och kvinnor av medelantalet anställda för 215 statliga myndigheter år 2014 (viktade och oviktade genomsnitt)

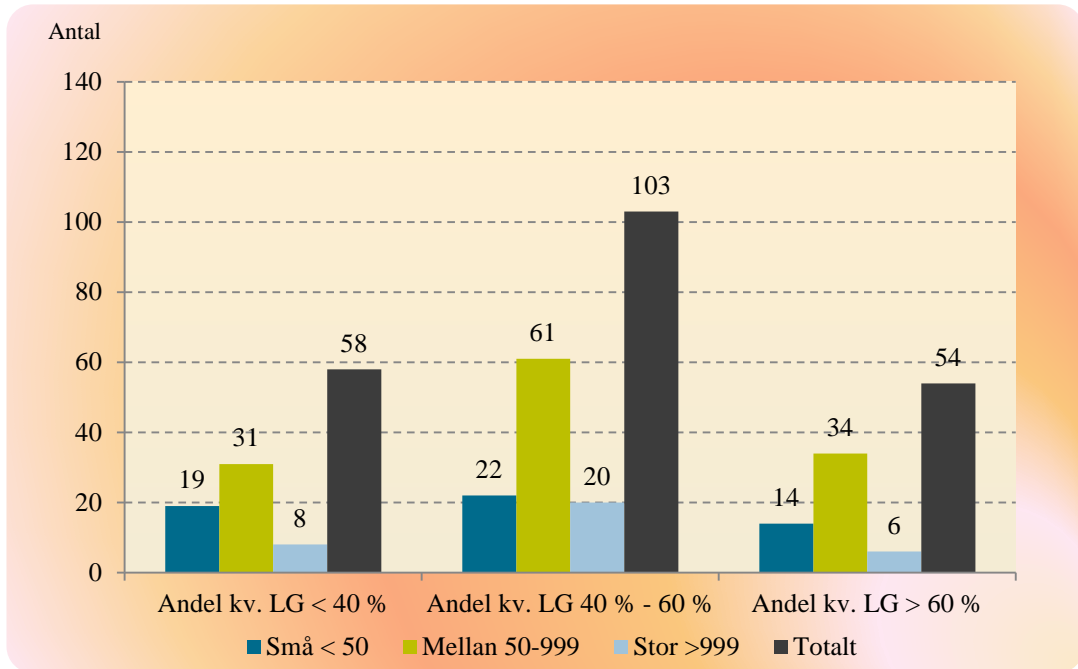


Skillnader mellan stora, mellanstora och små statliga myndigheter

En hypotes i arbetet har varit att det kan finnas skillnader mellan andelen män och kvinnor i ledningsgrupper vad gäller myndighetsstorlek. Andelen kvinnor inom de små myndigheterna, med färre än 50 årsarbetskrafter, uppgår till 49,7 procent om vi tar hänsyn till myndigheternas storlek (viktat), och till 48,3 procent om vi behandlar alla myndigheter lika (oviktat). Inom gruppen mellanstora myndigheter, med fler än 50 men färre än 1 000 årsarbetskrafter, uppgår andelen till 50,1 procent (viktat), och 51,6 procent (oviktat). Inom gruppen stora myndigheter, med 1 000 årsarbetskrafter eller fler (34 stycken), uppgår andelen till 42,9 procent (viktat), och 47 procent (oviktat). Andelen kvinnor i de statliga myndigheternas ledningsgrupper är således högre i små och medelstora myndigheter än i stora myndigheter. Detta gäller särskilt när vi tar hänsyn till myndigheternas storlek (viktat).

Som tidigare nämndes är en vanlig tumregel att om andelen av ett visst kön är lägre än 40 procent, då anses detta kön vara underrepresenterat. Diagram 2 visar att 58 myndigheter hade mindre än 40 procent kvinnor i ledningsgruppen, medan 54 myndigheter hade mer än 60 procent kvinnor i ledningsgruppen. De resterande 103 myndigheterna återfinns i intervallet 40–60 procent kvinnor i ledningsgruppen. Detta pyramidliknande mönster gäller, i högre eller mindre utsträckning, för alla tre grupper av myndighetsstorlekar. Bland de små myndigheterna hade 19 stycken mindre än 40 procent, 22 stycken mellan 40 och 60 procent och 14 stycken mer än 60 procent kvinnor i ledningsgruppen. Inom gruppen mellanstora myndigheter hade 31 stycken mindre än 40 procent, 61 stycken mellan 40 och 60 procent och 34 stycken mer än 60 procent kvinnor i ledningsgruppen. Inom gruppen stora myndigheter hade 8 stycken mindre än 40 procent, 20 stycken mellan 40 och 60 procent, och 6 stycken mer än 60 procent kvinnor i ledningsgruppen.

Diagram 2 Antal myndigheter som har mindre än 40, 40-60, samt fler än 60 procent kvinnor i ledningsgruppen 2014 bland små, mellanstora och stora myndigheter samt totalt



Tolv av de största myndigheterna

Inom ramen för vårt arbete med att samlat följa upp könsfördelningen i myndigheternas respektive ledningsgrupp har vi särskilt studerat tolv av de största myndigheterna, den så kallade Centro-gruppen. Myndigheterna ingår i en gemensam förhandlingsdelegation sedan 2007. I Centro-gruppen ingår Arbetsförmedlingen, Domstolsverket, Försvarmakten, Försäkringskassan, Kriminalvården, Kronofogdemyndigheten, Migrationsverket, Polisen, Skatteverket, Statens institutionsstyrelse, Tullverket och Åklagarmyndigheten. De svarar för fler årsarbetskrafter år 2013–2014 än vad alla övriga myndigheter svarar för tillsammans.

Tabell 1 Andel kvinnor i ledningsgruppen och andel kvinnor av medelantalet anställda i 203 övriga myndigheter respektive inom 12 av de största myndigheterna (Centro-gruppen) år 2014, viktat och oviktat

Myndighetsgrupp	Andel Kv LG viktad	Andel Kv LG oviktad	Andel Kv Medelanst viktad	Andel Kv Medelanst oviktad
203 övriga myndigheter	48,3	50,5	52,0	57,1
Centro-gruppen (12 av de största myndigheterna)	40,3	42,3	50,2	56,5
Totalt	44,3	50,0	51,1	57,1

I tabell 1 framgår att för gruppen 203 övriga myndigheter uppgår andelen kvinnor i ledningsgruppen till 48,3 procent om vi tar hänsyn till myndigheternas storlek (viktat), och till 50,5 procent om vi behandlar alla myndigheter lika (oviktat). För Centro-gruppen uppgår andelen kvinnor till 40,3 procent om vi tar hänsyn till myndigheternas storlek (viktat), och till 42,3 procent om vi behandlar alla myndigheter lika (oviktat). Andelen kvinnor i ledningsgruppen är således lägre för Centro-gruppen, både viktat och oviktat. Det gäller även i jämförelse med samtliga 215 myndigheter där andelen kvinnor uppgår till 44,3 procent om vi tar hänsyn till myndigheternas storlek (viktat), och till 50 procent om vi behandlar alla myndigheter lika (oviktat).

Endast två av de tolv myndighetscheferna inom Centro-gruppen är kvinnor (16,7 procent). Motsvarande andel för gruppen 203 övriga myndigheter är 47,5 procent. För samtliga 215 myndigheter uppgår andelen till 45,8 procent. De två kvinnliga myndighetscheferna är chefer för myndigheter som, förutom för en myndighet inom Centro-gruppen, har minst antal årsarbetskrafter.



De statliga ledningsgruppernas storlek

Inom ramen för vårt arbete har vi studerat storleken på statliga ledningsgrupper. Storleken på ledningsgrupper kan uttryckas på olika sätt, dels i absoluta tal som antal befattningshavare och dels relativt som andelen av medelantalet anställda. Antalet befattningshavare i en statlig ledningsgrupp uppgår till 11,1 personer i genomsnitt (viktat), och till 7,9 personer (oviktat). Det kan förefalla som förhållandevis stora ledningsgrupper, men det motsvarar endast 0,7 procent av medelantalet anställda (viktat) respektive 8,2 procent (oviktat). Om vi endast studerar operativa befattningar inom ledningsgrupper (linjeansvariga exklusive myndighetscheferna) blir antalet befattningshavare samt deras andel av medeltalet anställda nära nog halverad. Antalet befattningshavare med operativa befattningar uppgår till 5,9 personer i genomsnitt (viktat), och till 4,7 personer (oviktat). Det motsvarar 0,4 procent av medeltalet anställda (viktat) respektive 3,7 procent (oviktat).

När vi inte tar hänsyn till myndigheternas storlek utan behandlar alla myndigheter lika (oviktat), så blir antalet i ledningsgrupper lägre medan ledningsgruppens andel av medeltalet anställda blir högre. Detta beror på att befattningshavare i de mindre myndigheternas ledningsgrupper oftast är färre till antalet, men att de ändå utgör en större andel av medelantalet anställda.



Sambandet mellan ledningsgruppens storlek och könsfördelningen i ledningsgruppen

En hypotes i arbetet med att genomföra en samlad uppföljning av könsfördelningen i myndigheternas respektive ledningsgrupp har varit att det kan finnas ett samband mellan storleken på ledningsgruppen och könsfördelningen i ledningsgruppen. Det bakomliggande antagandet är att om ledningsgruppen är stor så förväntas andelen kvinnor i ledningsgruppen vara högre. I tabell 2 redovisas de statistiska sambanden.

Tabell 2 Antal befattningshavare i ledningsgruppen år 2014 och andelen kvinnor i ledningsgruppen, oviktade genomsnitt, samt statistiska sambandet mellan antalet befattningshavare i ledningsgruppen och andelen kvinnor i ledningsgruppen år 2014 för 215 myndigheter (regressionsanalys)

Jämförelsetal	Antal i hel LG	Andel Kv LG
Totalt oviktat	7,9	50,0

Modell	Justerad R2	Std-fel
(Beroende vbl: And kv hel LG)	0,00002	20,65

Oberoende variabler	Ostandardiserad B	T-värde (med sig.)
(Konstant)	49,83	15,338 ***
Antal i hel ledn.-grupp	0,023	0,062
Signifikans: * p < 0,1 ** p < 0,05 *** p < 0,01		

De ovanstående resultaten visar att storleken på ledningsgruppen inte har någon större betydelse för andelen kvinnor i ledningsgruppen. Det ostandardiserade B-värdet anger att andelen kvinnor i ledningsgruppen endast ökar med 0,023 procentenheter i genomsnitt för varje tillkommande befattningshavare i ledningsgruppen. Sambandet är inte heller statistiskt säkerställt. Konstantens B-värde tyder på att den från början uppnådda nivån har större betydelse. R2-värdet är i princip obefintligt, vilket antyder att skillnaderna i variationen bör förklaras utifrån andra faktorer. Det bör understrykas att ovanstående är en enkel statistisk analys och att de kausala sambanden inte har undersökts närmare.



Sambandet mellan myndighetschefens kön och könsfördelningen i ledningsgruppen

En annan hypotes i vårt arbete har varit att det kan finnas ett samband mellan myndighetschefens kön och könsfördelningen i övriga ledningsgruppen. Det bakomliggande antagandet är att om myndighetschefen är en kvinna så förväntas andelen kvinnor i ledningsgruppen vara högre. I tabell 3 redovisas de statistiska sambanden.

Tabell 3 Andel kvinnor i procent av gruppen myndighetschefer och i ledningsgruppen (exkl. högsta chef) år 2014, oviktade genomsnitt, samt statistiska sambandet mellan en kvinnlig högsta chef och andelen kvinnor i övriga ledningsgruppen år 2014 för 197 myndigheter (regressionsanalys; myndigheter med högst 10 årsarbetskrafter samt utan övrig ledningsgrupp utöver högsta chef utesluts)

Jämförelsetal	Andel Kv högsta chefer	Andel Kv övrig LG (exkl. högsta chef)	Modell	Justerad R2	Std-fel
Totalt oviktad	45,8	51,1	(Beroende vbl: And kv hel övrig LG)	0,0001	19,21
			Oberoende variabler	Ostandardiserad B	T-värde (med sig.)
			(Konstant)	51,29	27,36 ***
			Myndighetens högsta chef kvinna	- 0,45	- 0,164
			Signifikans: * p < 0,1 ** p < 0,05 *** p < 0,01		

De ovanstående resultaten visar att myndighetschefens könstillhörighet inte har någon större betydelse. Det ostandardiserade B-värdet anger att andelen kvinnor i övriga ledningsgruppen sjunker med 0,45 procentenheter i genomsnitt när myndighetschefen är en kvinna. Sambandet är inte heller statistiskt säkerställt. Konstantens B-värde tyder dock på att den från början uppnådda nivån har en större betydelse. R2-värdet visar också att en närmast obefintlig andel i variationen kan förklaras utifrån myndighetschefens könstillhörighet. Vi kan således utgå ifrån att andra faktorer är mer betydelsefulla. Det bör understrykas att ovanstående är en enkel statistisk analys och att de kausala sambanden inte har undersökts närmare.



Könsfördelningen i statliga ledningsgrupper inom olika verksamhetsområden – en översikt

Som framgår av tabell 4 varierar andelen kvinnor i ledningsgrupper från 24,9 procent till 52,9 procent inom verksamhetsområden (viktat). Myndigheter inom verksamhetsområde *Försvar* hade den lägsta andelen kvinnor i ledningsgrupper, och ledningsgrupperna inom *Socialt skydd inklusive hälso- och sjukvård* hade den näst lägsta andelen. Den högsta andelen kvinnor i ledningsgrupper återfinns inom sektorn för *Näringsliv, miljö, bostad och samhällsutveckling*. Detta återspeglar inte helt könsfördelningen bland medelantalet anställda. På försvarsmyndigheterna var andelen kvinnor 20,2 procent och inom det sociala området var andelen kvinnor 69 procent, medan andelen kvinnor i förhållande till medelantalet anställda var 46,9 procent inom näringslivsområdet m.m.

Tabell 4 Andel kvinnor och män i procent av ledningsgruppen och av gruppen med operativa befattningar inom ledningsgruppen (linjeansvariga exkl. myndighetschefen) per verksamhetsområde, viktade och oviktade genomsnitt för 215 myndigheter år 2014

Verksamhetsområde	Andel Kv LG viktad	Andel M LG viktad	Andel Kv LG oviktad	Andel M LG oviktad	Andel Kv Op LG viktad ¹⁾	Andel M Op LG viktad ²⁾	Andel Kv Op LG oviktad ³⁾	Andel M Op LG oviktad ⁴⁾
Allmän offentlig förvaltning	51,6	48,4	49,6	50,4	39,3	60,6	45,1	54,9
Försvar	24,9	75,1	36,3	63,7	23,3	76,7	25,1	74,9
Samhällsskydd och rättsskipning	47,0	53,0	58,5	41,5	53,6	46,4	58,2	41,8
Näringsliv m.m.	52,9	47,1	50,7	49,3	54,0	45,6	50,3	49,7
Fritidsverksamhet, kultur och religion	46,1	53,9	54,2	45,8	40,3	55,7	51,9	48,1
Utbildning	46,7	53,3	50,2	49,8	38,7	59,4	48,6	51,4
Socialt skydd inklusive hälso- och sjukvård	40,3	59,7	45,8	54,2	65,4	34,6	51,0	49,0
Totalt	44,3	55,7	50,0	50,0	46,2	53,2	47,8	52,2

1) Beräknade på 196 myndigheter med jämförbara operativa ledningsgrupper. De viktade andelarna för män och kvinnor summerar då inte till 100 i de sektorer där de resterande myndigheterna finns.

2) - 4) Se not 1.

Antalet årsarbetskrafter 2013 (eller undantagsvis 2014) var strax över 206 000 för de 215 myndigheter vi jämfört. I det följande redovisas statistiken enligt den indelning som Arbetsgivarverket övergick till år 2009 och som baseras på den internationella Cofog-indelningen.¹⁶

¹⁶ Classification of Functions of Government.





Allmän offentlig förvaltning

De största myndigheterna inom verksamhetsområdet *Allmän offentlig förvaltning* var länsstyrelserna (som undergrupp betraktat) och Skatteverket. Andelen kvinnor i ledningsgrupper respektive i gruppen med operativa befattningar inom ledningsgrupper uppgår till 51,6 respektive 39,3 procent (viktat). För ledningsgrupper ligger andelen kvinnor klart över genomsnittet för samtliga verksamhetsområden, men för gruppen med operativa befattningar inom ledningsgrupperna ligger området under genomsnittet. Totalt omfattar verksamhetsområdet strax över 21 000 årsarbetskrafter år 2013, varav kvinnorna svarar för 62 procent (om vi antar att deras andel av årsarbetskrafterna är detsamma som deras andel av medelantalet anställda).¹⁷

¹⁷ Den största myndigheten inom verksamhetsområdet är Regeringskansliet. Skulle Regeringskansliet ha ingått i urvalet så skulle antalet årsarbetskrafter inom sektorn vara nästan 4 500 årsarbetskrafter högre under 2013.

Tabell 5 Antal totalt (män och kvinnor) och andel kvinnor i ledningsgrupper samt antal och andel kvinnor med operativa befattningar inom ledningsgrupper (linjeansvariga exklusive myndighetschefen), om högsta chefen är en kvinna (1 eller 0) samt medelantalet anställda och andelen kvinnor, verksamhetsområde Allmän offentlig förvaltning, år 2014

Myndighet	Antal tot LG	And Kv LG	Antal Op LG	And Kv Op LG	Högsta chef Kv	Medelant anstlld (MA)	And Kv MA
	2014	2014	2014	2014	2014	2013	2013
Allmän offentlig förvaltning							
Andra AP-fonden	6	33,3	3	33,3	1	60	36,7
Arbetsgivarverket	6	33,3	4	50,0	0	60	65,0
Ekonomistyrningsverket	8	62,5	2	100,0	0	177	56,9
Finanspolitiska rådet	2	0,0	*	*	0	5	40,0
Fjärde AP-fonden	5	40,0	4	50,0	0	54	33,3
Första AP-fonden	5	20,0	2	0,0	0	49	26,5
Justitiekanslern	7	57,1	5	60,0	1	32	62,5
Kammarkollegiet	13	46,2	6	50,0	0	258	65,1
Konjunkturinstitutet	5	60,0	4	75,0	0	64	51,6
Kungl. biblioteket	9	55,6	5	60,0	1	340	53,5
Länsstyrelsen i Blekinge län	8	62,5	4	25,0	1	111	58,4
Länsstyrelsen i Dalarnas län	11	36,4	7	28,6	1	249	55,4
Länsstyrelsen i Gotlands län	7	57,1	4	75,0	1	108	56,9
Länsstyrelsen i Gävleborgs län	12	75,0	9	77,8	1	221	62,0
Länsstyrelsen i Hallands län	13	53,8	9	44,4	1	181	68,8
Länsstyrelsen i Jämtlands län	11	63,6	10	70,0	0	229	51,5
Länsstyrelsen i Jönköpings län	8	75,0	5	60,0	1	248	61,8
Länsstyrelsen i Kalmar län	6	50,0	4	50,0	0	213	61,5
Länsstyrelsen i Kronobergs län	9	66,7	4	25,0	1	168	70,8
Länsstyrelsen i Norrbottens län	6	50,0	4	50,0	0	268	62,6
Länsstyrelsen i Skåne län	9	77,8	5	60,0	1	452	63,1
Länsstyrelsen i Stockholms län	11	81,8	5	60,0	1	471	68,9
Länsstyrelsen i Södermanlands län	8	62,5	3	33,3	1	174	64,4
Länsstyrelsen i Uppsala län	12	58,3	10	60,0	0	183	67,2
Länsstyrelsen i Värmlands län	4	25,0	1	0,0	0	209	61,7
Länsstyrelsen i Västerbottens län	19	42,1	14	42,9	1	245	51,6
Länsstyrelsen i Västernorrlands län	15	40,0	12	41,7	0	228	62,2
Länsstyrelsen i Västmanlands län	11	54,5	7	42,9	0	172	35,5
Länsstyrelsen i Västra Götalands län	9	33,3	8	37,5	0	809	59,1
Länsstyrelsen i Örebro län	5	60,0	2	50,0	1	195	61,0
Länsstyrelsen i Östergötlands län	15	60,0	8	62,5	1	249	68,7
Riksarkivet	9	55,6	6	50,0	0	521	50,9
Riksgäldskontoret	6	33,3	2	0,0	0	177	54,2
Sjunde AP-Fonden	5	20,0	3	33,3	0	19	36,8
Sjätte AP-fonden	7	14,3	4	25,0	0	31	44,2
Skatteverket	17	47,1	8	25,0	0	10773	66,1



Statens fastighetsverk	5	60,0	3	33,3	0	376	45,5
Statens servicecenter	7	42,9	3	33,3	0	249	81,5
Statens tjänstepensionsverk	7	71,4	3	66,7	1	291	67,0
Statistiska centralbyrån	16	62,5	10	80,0	0	1289	61,0
Statskontoret	8	75,0	5	60,0	1	72	51,4
Styr. för internat utveckl.arb. (Sida)	13	46,2	7	57,1	1	641	67,4
Sv. Inst. för europapol. stud. (Sieps)	1	0,0	*	*	0	12	58,3
Svenska institutet	6	50,0	5	40,0	1	128	71,1
Trafikanalys	4	50,0	2	0,0	1	31	32,3
Tredje AP-fonden	5	40,0	3	0,0	1	55	34,5
Tullverket	10	60,0	2	50,0	1	2107	48,1
Valmyndigheten	4	75,0	2	50,0	1	18	55,6
Vetenskapsrådet	12	33,3	7	42,9	0	169	67,5
Summa	13,3	51,6	6,7	39,3	28,7	-	61,8

* Jämförbar operativ ledningsgrupp saknas



Försvar

Inom verksamhetsområdet *Försvar* ingår strax under 25 000 årsarbetskrafter år 2013, varav 20,2 procent var kvinnor. Den ojämna könsfördelningen återspeglas även i andelen kvinnor inom försvarsmyndigheters ledningsgrupper, som var den klart lägsta av alla områden med 24,9 procent (viktat), men högre än andelen av årsarbetskrafterna. Andelen kvinnor i ledningsgrupper är klart lägre än genomsnittet för samtliga verksamhetsområden. Spridningen mellan myndigheterna var liten i jämförelse med andra verksamhetsområden. Tabell 6 visar även att *Försvar* också hade en lägre nivå på kvinnor i gruppen med operativa befattningar inom ledningsgrupper, 23,3 procent (viktat).

Tabell 6 Antal totalt (män och kvinnor) och andel kvinnor i ledningsgrupper samt antal och andel kvinnor med operativa befattningar inom ledningsgrupper (linjeansvariga exklusive myndighetschefen), om högsta chefen är en kvinna (1 eller 0) samt medelantalet anställda och andelen kvinnor, verksamhetsområde Försvar, år 2014

Myndighet	Antal tot LG	And Kv LG	Antal Op LG	And Kv Op LG	Högsta chef Kv	Medelant anstlld (MA)	And Kv MA
Försvar	2014	2014	2014	2014	2014	2013	2013
Folke Bernadotte-akademin	10	60,0	4	50,0	0	166	57,2
Fortifikationsverket	10	30,0	3	0,0	0	635	21,1
Försvarets materielverk	15	40,0	7	14,3	1	2933	27,0
Försvarsexportmyndigheten	6	33,3	2	0,0	0	40	32,5
Försvarshögskolan	8	12,5	6	0,0	0	356	35,1
Försvarsmakten	10	20,0	8	25,0	0	19983	16,2
Försvarsunderrättelse-domstolen	2	50,0	1	100,0	0	4	75,0
Inspektionen för strategiska produkter	5	20,0	2	50,0	0	24	50,0
Kustbevakningen	9	44,4	5	20,0	1	787	25,3
Mynd. för samh.skydd och beredskap	11	54,5	10	50,0	1	1027	45,6
Statens inspektion för försvarsunderrättelse-verksamheten	5	60,0	1	0,0	1	5	60,0
Totalförsvarets forskningsinstitut	8	25,0	6	16,7	0	977	30,8
Totalförsvarets rekryteringsmyndighet	9	22,2	3	0,0	1	118	51,7
Summa	10,5	24,9	7,6	23,3	18,5	-	20,2



Samhällsskydd och rättsskipning

Verksamhetsområdet *Samhällsskydd och rättsskipning* var det näst största området med strax över 44 400 årsarbetskrafter år 2013, varav Polisen stod för ca 25 500. Könsfördelningen inom området var jämnast av alla verksamhetsområden, med 48,3 procent kvinnor för medelantalet anställda. Verksamhetsområdet hade en högre andel kvinnor i ledningsgrupper än genomsnittet, 47 procent (viktat). Området hade en ännu högre andel kvinnor i gruppen med operativa befattningar inom ledningsgrupper, 53,6 procent (viktat). Bilden är dock splittrad. I ett antal myndigheter finns obalanser både i ledningsgrupper och medelantalet anställda i förhållande till genomsnittet för hela verksamhetsområdet. Spridningen mellan myndigheterna inom verksamhetsområdet är relativt stor, och på små myndigheter får enskilda befattningshavare stort genomslag i den oviktade statistiken.

Tabell 7 Antal totalt (män och kvinnor) och andel kvinnor i ledningsgrupper samt antal och andel kvinnor med operativa befattningar inom ledningsgrupper (linjeansvariga exklusive myndighetschefen), om högsta chefen är en kvinna (1 eller 0) samt medelantalet anställda och andelen kvinnor, verksamhetsområde Samhällsskydd och rättsskipning, år 2014

Myndighet	Antal tot LG	And Kv LG	Antal Op LG	And Kv Op LG	Högsta chef Kv	Medelant anstld (MA)	And Kv MA
	2014	2014	2014	2014	2014	2013	2013
Samhällsskydd och rättsskipning							
Brottsförebyggande rådet	13	69,2	6	83,3	0	98	65,8
Brottsoffermyndigheten	6	50,0	5	40,0	1	54	70,4
Domarnämnden	1	100,0	*	*	*	6	83,3
Domstolsverket	9	55,6	7	57,1	0	6702	71,3
Ekobrottsmyndigheten	12	58,3	4	25,0	1	513	47,8
Ersättningsnämnden	5	60,0	2	100,0	0	25	76,0
Gentekniknämnden	2	100,0	1	100,0	1	4	100,0
Kriminalvården	18	44,4	7	28,6	0	11535	46,0
Kronofogdemyndigheten	9	55,6	4	75,0	1	2261	67,2
Polisen	11	45,5	5	60,0	0	28418	41,3
Rättsmedicinalverket	15	46,7	9	55,6	0	407	62,9
Statens haverikommission	6	33,3	4	25,0	0	29	31,0
Säkerhets- och integritets- skydds-nämnden	5	60,0	2	50,0	1	13	69,2
Åklagarmyndigheten	15	40,0	7	57,1	0	1334	67,0
Summa	12,2	47,0	5,7	53,6	5,4	-	48,3

* Jämförbar operativ ledningsgrupp och/eller högsta chef i ledningsgrupp saknas.



Näringslivsfrågor, miljöskydd samt bostadsförsörjning och samhällsutveckling

Av de strax över 22 000 årsarbetskrafterna inom verksamhetsområde *Näringslivsfrågor m.m.* år 2013 svarade kvinnorna för 46,9 procent. Den totala andelen kvinnor i ledningsgrupper, 52,9 procent, var högst av alla verksamhetsområden (viktat). Verksamhetsområdet hade också en betydligt högre andel kvinnor i gruppen med operativa befattningar inom ledningsgrupper (näst högst) än vad som gäller för alla verksamhetsområden i genomsnitt, 54 procent (viktat). Det stora flertalet av myndigheterna inom verksamhetsområdet är små. Detta gör att enskilda befattningshavare kan få stort genomslag i den oviktade statistiken.

Tabell 8 Antal totalt (män och kvinnor) och andel kvinnor i ledningsgrupper samt antal och andel kvinnor med operativa befattningar inom ledningsgrupper (linjeansvariga exklusive myndighetschefen), om högsta chefen är en kvinna (1 eller 0) samt medelantalet anställda och andelen kvinnor, verksamhetsområde Näringsliv, miljö, bostadsförsörjning och samhällsutveckling, år 2014

Myndighet	Antal tot LG	And Kv LG	Antal Op LG	And Kv Op LG	Högsta chef Kv	Medelant anstlld (MA)	And Kv MA
	2014	2014	2014	2014	2014	2013	2013
Näringsliv m.m.							
Affärsverket svenska kraftnät	12	25,0	6	50,0	0	481	34,7
Allmänna reklamationsnämnden	3	100,0	1	100,0	1	35	80,0
Arbetsdomstolen	4	75,0	*	*	1	20	75,0
Arbetsmiljöverket	8	37,5	6	16,7	0	555	56,0
Bokföringsnämnden	1	0,0	*	*	0	9	77,8
Bolagsverket	9	77,8	8	75,0	1	532	74,8
Boverket	8	62,5	4	50,0	1	225	57,3
Datainspektionen	6	66,7	3	100,0	1	42	66,7
Diskrimineringsombudmannen	10	70,0	6	50,0	1	91	71,7
Elsäkerhetsverket	8	50,0	2	0,0	1	44	32,1
Energimarknadsinspektionen	11	54,5	6	33,3	1	92	59,0
Exportkreditnämnden	8	50,0	3	33,3	1	148	58,1
Fastighetsmäklarinspektionen	2	100,0	*	*	1	17	58,8
Finansinspektionen	9	55,6	5	60,0	0	312	54,5
Forsk.råd. för miljö mm. (Formas)	5	80,0	3	66,7	1	47	68,1
Havs- och vattenmyndigheten	8	50,0	3	33,3	0	229	54,1
Institutet för arbetsmarkn.-pol. och utbildn.-pol. utvd.	5	20,0	1	0,0	0	42	40,9
Kemikalieinspektionen	8	62,5	3	66,7	1	246	69,5
Kommerskollegium	9	77,8	5	60,0	1	92	63,0
Konkurrensverket	8	50,0	3	66,7	0	152	55,9
Konsumentverket	7	42,9	3	66,7	0	132	67,4
Lantmäteriet	9	44,4	3	33,3	0	2029	56,3
Livsmedelsverket	4	75,0	2	100,0	0	524	56,5
Lotteriinspektionen	6	50,0	5	60,0	0	41	63,1



Myndighet	Antal tot LG	And Kv LG	Antal Op LG	And Kv Op LG	Högsta chef Kv	Medelant anställd (MA)	And Kv MA
Luftfartsverket	9	66,7	2	100,0	0	1254	33,9
Marknadsdomstolen	1	0,0	*	*	0	8	50,0
Medlingsinstitutet	1	0,0	*	*	0	9	44,4
Mynd. för tillväxtpol. utvärd. och analyser	5	40,0	4	50,0	0	60	33,3
Naturvårdsverket	10	80,0	4	75,0	1	506	66,0
Patent- och registreringsverket	6	66,7	2	50,0	1	348	56,9
Patentbesvärsträtten	1	0,0	*	*	0	14	71,1
Polarforskningssekretariatet	6	33,3	4	25,0	0	37	54,1
Post- och telestyrelsen	12	50,0	6	50,0	0	275	55,6
Revisorsnämnden	3	66,7	2	50,0	1	23	52,2
Rymdstyrelsen	2	50,0	*	*	0	17	51,5
Sjöfartsverket	8	50,0	4	25,0	1	1115	19,3
Skogsstyrelsen	10	40,0	5	20,0	1	1600	30,2
Statens energimyndighet	7	57,1	4	75,0	0	390	59,2
Statens geotekniska institut	9	44,4	5	60,0	1	83	56,3
Statens jordbruksverk	7	42,9	4	50,0	0	1273	68,0
Statens va-nämnd	3	33,3	1	0,0	0	7	42,9
Statens veterinärmedicinska anstalt	10	50,0	7	42,9	0	399	70,4
Statens väg- o transportforskningsinstitut	7	28,6	5	40,0	0	202	44,1
Strålsäkerhetsmyndigheten	9	33,3	8	37,5	0	308	43,8
Styr. f. ackred. o tekn. kontr. (SWEDAC)	7	57,1	5	60,0	0	120	40,6
Sv. Meteorol. o. hydrol. Inst. (SMHI)	8	50,0	3	33,3	0	640	38,8
Svenska ESF-rådet	16	50,0	8	25,0	1	133	60,4
Sveriges geologiska undersökning	10	50,0	4	25,0	1	253	39,5
Tillväxtverket	6	66,7	3	66,7	1	367	61,0
Trafikverket	13	53,8	5	60,0	0	6973	36,0
Transportstyrelsen	13	61,5	5	80,0	0	1811	56,7
Verket för innovationssystem	8	37,5	5	40,0	1	214	56,5
Summa	10,1	52,9	4,4	54,0	25,4	-	46,9

* Jämförbar operativ ledningsgrupp saknas.



Fritidsverksamhet, kultur och religion

Det klart minsta verksamhetsområdet, *Fritidsverksamhet, kultur och religion*, består av drygt 2 000 årsarbetskrafter år 2013, varav kvinnorna svarade för 59,3 procent. Andelen kvinnor inom ledningsgrupper inom detta verksamhetsområde ligger strax över genomsnittet för alla områden. Myndigheterna inom detta område har dock i genomsnitt den tredje lägsta andelen kvinnor i ledningsgrupper av samtliga områden. Även här finns ett antal små myndigheter där enskilda befattningshavare får stort genomslag i den oviktade statistiken.

Tabell 9 Antal totalt (män och kvinnor) och andel kvinnor i ledningsgrupper samt antal och andel kvinnor med operativa befattningar inom ledningsgrupper (linjeansvariga exklusive myndighetschefen), om högsta chefen är en kvinna (1 eller 0) samt medelantalet anställda och andelen kvinnor, verksamhetsområde Fritidsverksamhet, kultur och religion, år 2014

Myndighet	Antal tot LG	And Kv LG	Antal Op LG	And Kv Op LG	Högsta chef Kv	Medelant anstlld (MA)	And Kv MA
	2014	2014	2014	2014	2014	2013	2013
Fritidsverksamhet, kultur och religion							
Forum för levande historia	1	100,0	*	*	1	31	71,0
Institutet för språk och folkminnen	11	54,5	6	50,0	1	89	63,8
Konstnärsnämnden	3	33,3	*	*	1	22	68,2
Livrustkam. o Skokl. Slott 1)	8	75,0	5	100,0	0	55	72,7
Moderna museet	8	37,5	5	40,0	0	133	70,7
Mynd. för ungdoms- och civilsamhällsfrågor	5	80,0	3	66,7	1	73	69,9
Myndigheten för kulturanalys	4	50,0	*	*	0	8	63,9
Myndigheten för radio och tv	4	50,0	2	100,0	0	25	60,0
Myndigheten för tillgängliga medier	8	62,5	4	50,0	0	81	69,1
Nationalmuseum 2)	7	57,1	6	66,7	0	178	62,9
Naturhistoriska riksmuseet	7	28,6	6	33,3	0	250	51,2
Nordiska Afrikainstitutet	6	83,3	3	66,7	1	50	61,7
Nämnden för hemslöjdsfrågor	1	100,0	*	*	1	9	55,6
Nämnden för statligt stöd till trossamfund	1	0,0	*	*	0	7	28,6
Presstödsnämnden	1	100,0	*	*	1	5	60,0
Riksantikvarieämbetet	9	33,3	5	20,0	0	420	58,1
Riksställningar	6	50,0	3	66,7	0	26	46,2
Sametinget	4	50,0	2	50,0	1	48	59,3
Statens centrum för arkitektur och design	4	50,0	2	50,0	1	44	59,1
Statens försvarshistoriska museer	5	40,0	3	33,3	0	75	49,3
Statens historiska museer	8	87,5	5	80,0	1	86	72,1
Statens konstråd	4	50,0	3	33,3	1	16	56,7
Statens kulturråd	5	80,0	3	100,0	0	79	69,4
Statens maritima museer	7	28,6	3	0,0	0	188	47,3
Statens medieråd	5	40,0	3	33,3	1	20	55,0
Statens museer för världs-kultur	8	25,0	4	50,0	0	142	57,7
Statens musikverk	8	37,5	4	0,0	1	83	49,6
Sveriges författarfond	3	33,3	*	*	0	6	50,0
Summa	7,1	46,1	4,3	40,3	25,1	-	59,3

1) Inklusive Stiftelsen Hallwylska museet.

2) Inklusive Prins Eugens Waldemarsudde.

* Jämförbar operativ ledningsgrupp saknas

Utbildning

Utbildningsområdet är det största verksamhetsområdet med drygt 57 000 årsarbetskrafter år 2013, varav kvinnorna svarade för 53,4 procent. Andelen kvinnor i ledningsgrupper ligger strax över genomsnittet för samtliga verksamhetsområden, fast något under andelen kvinnor som andel av de anställda. *Utbildningsområdet* har även en betydligt lägre andel kvinnor i gruppen med operativa befattningar inom ledningsgruppen än vad som gäller i genomsnitt för samtliga verksamhetsområden. Spridningen inom området är också betydande. Andelen kvinnor i ledningsgruppen varierar från 16,7 till 80 procent.

Tabell 10 Antal totalt (män och kvinnor) och andel kvinnor i ledningsgrupper samt antal och andel kvinnor med operativa befattningar inom ledningsgrupper (linjeansvariga exklusive myndighetschefen), om högsta chefen är en kvinna (1 eller 0) samt medelantalet anställda och andelen kvinnor, verksamhetsområde Utbildning, år 2014

Myndighet	Antal tot LG	And Kv LG	Antal Op LG	And Kv Op LG	Högsta chef Kv	Medelant anstlld (MA)	And Kv MA
Utbildning	2014	2014	2014	2014	2014	2013	2013
Blekinge tekniska högskola	7	28,6	6	33,3	0	509	47,7
Centrala studiestödsnämnden	9	55,6	3	100,0	1	924	64,7
Gymnastik- och idrotts-högskolan	9	55,6	1	100,0	1	145	52,5
Göteborgs universitet	13	53,8	11	54,5	1	5762	57,4
Högskolan Dalarna	14	50,0	5	60,0	1	591	54,8
Högskolan i Borås	6	50,0	5	60,0	0	679	59,2
Högskolan i Gävle	7	57,1	5	40,0	1	672	53,0
Högskolan i Halmstad	14	42,9	5	40,0	0	581	52,3
Högskolan i Skövde	7	71,4	1	0,0	1	480	48,9
Högskolan Kristianstad	9	33,3	6	33,3	0	490	62,6
Högskolan Väst	10	80,0	5	80,0	1	572	59,6
Institutet för rymdfysik	9	33,3	7	42,9	0	96	22,9
Karlstads universitet	15	53,3	3	33,3	1	1216	55,0
Karolinska institutet	8	37,5	6	33,3	0	4737	62,7
Konstfack	7	71,4	3	66,7	1	196	62,8
Kungl. Konsthögskolan	7	57,1	4	50,0	1	56	58,9
Kungl. Musikhögskolan i Stockholm	4	25,0	2	0,0	1	402	33,3
Kungl. Tekniska högskolan	20	20,0	19	21,1	0	4906	38,0
Linköpings universitet	12	33,3	9	11,1	1	3908	50,0
Linnéuniversitetet	18	44,4	14	50,0	0	1993	54,4
Luleå tekniska universitet	15	53,3	12	58,3	0	1677	43,8
Lunds universitet	13	53,8	9	55,6	0	7546	48,2
Malmö högskola	14	64,3	5	60,0	0	1587	61,0
Mittuniversitetet	7	28,6	4	25,0	0	1058	54,3



Myndighet	Antal tot LG	And Kv LG	Antal Op LG	And Kv Op LG	Högsta chef Kv	Medelant anstlld (MA)	And Kv MA
Myndigheten för yrkeshögskolan	6	16,7	5	20,0	0	96	63,5
Mälardalens högskola	9	66,7	5	40,0	1	951	54,9
Sameskolstyrelsen	6	50,0	5	60,0	0	84	86,9
Specialpedagogiska skolmyndigheten	12	41,7	11	45,5	0	1063	76,7
Statens skolinspektion	11	54,5	9	55,6	1	355	68,5
Statens skolverk	9	77,8	5	80,0	1	490	69,6
Stockholms konstnärliga högskola 1)	8	75,0	5	80,0	1	254	57,9
Stockholms universitet	5	40,0	4	25,0	1	5512	52,4
Sveriges lantbruksuniversitet	7	57,1	5	40,0	1	3698	54,1
Södertörns högskola	12	41,7	6	66,7	1	828	57,1
Umeå universitet	6	66,7	3	66,7	1	4330	53,0
Universitets- och högskolerådet	7	42,9	5	40,0	0	244	70,1
Universitetskanslers- ämbetet	8	75,0	3	66,7	0	97	63,7
Uppsala universitet	6	33,3	3	0,0	1	6505	51,1
Örebro universitet	3	66,7	*	*	0	1242	56,2
Överklagandenämnden för studiestöd	4	50,0	1	100,0	0	18	72,2
Summa	10,3	46,7	7,2	38,7	57,0	-	53,4

1) Myndigheten fanns inte 2013. Antalet medelanställda avser 2014, ej 2013.

* Jämförbar operativ ledningsgrupp saknas

Socialt skydd inklusive hälso- och sjukvård

Fler än 34 000 årsarbetskrafter är sysselsatta inom verksamhetsområde *Socialt skydd m.m.* år 2013. Kvinnorna svarade för 69 procent av dem, vilket står i kontrast till att andelen kvinnor i ledningsgrupper är betydligt lägre (näst lägst av alla områden). Andelen kvinnor i ledningsgrupper uppgår till 40,3 procent (viktat), dvs. fyra procentenheter under det totala genomsnittet. Ett antal små myndigheter, men även ett antal större, ligger utanför intervallet 40 och 60 procent kvinnor i ledningsgruppen. Inom den näst största myndigheten, Arbetsförmedlingen, är dock könsfördelningen relativt jämn. Andelen kvinnor i gruppen med operativa befattningar inom ledningsgrupper uppgår till 65,4 procent (viktat), vilket är den klart högsta andelen av alla områden. Skillnaden mellan andelen kvinnor med operativa befattningar inom ledningsgrupper och andelen kvinnor i ledningsgrupper är mycket stor och uppgår till över 25 procentenheter.

Tabell 11 **Antal totalt (män och kvinnor) och andel kvinnor i ledningsgrupper samt antal och andel kvinnor med operativa befattningar inom ledningsgrupper (linjeansvariga exklusive myndighetschefen), om högsta chefen är en kvinna (1 eller 0) samt medelantalet anställda och andelen kvinnor, verksamhetsområde Socialt skydd inkl. hälso- och sjukvård, år 2014**

Myndighet	Antal tot LG	And Kv LG	Antal Op LG	And Kv Op LG	Högsta chef Kv	Medelant anstlld (MA)	And Kv MA
	2014	2014	2014	2014	2014	2013	2013
Socialt skydd inklusive hälso- och sjukvård							
Arbetsförmedlingen	15	53,3	3	100,0	0	12874	67,1
Barnombudsmannen	4	50,0	1	100,0	0	30	74,9
E-hälsomyndigheten 1)	7	57,1	1	100,0	0	125	61,6
Folkhälsomyndigheten 2)	12	50,0	6	66,7	0	472	73,1
Forskn.råd för hälsa, arb.-liv och välfärd (Forte)	5	40,0	3	33,3	1	24	75,0
Försäkringskassan	9	33,3	4	75,0	0	13307	77,1
Inspekt. för arbetslöshetsförsäkringen	4	25,0	2	50,0	0	60	70,0
Inspektionen för socialförsäkringen	9	55,6	7	57,1	0	52	62,5
Inspektionen för vård och omsorg	12	50,0	7	57,1	1	599	80,1
Läkemedelsverket	9	44,4	5	40,0	1	728	71,4
Migrationsverket	6	33,3	1	0,0	0	4142	64,2
Mynd. för handikappol. samordn. 3)	4	25,0	2	50,0	0	25	60,0
Mynd. för internat. adoptionsfrågor	2	100,0	*	*	1	12	91,7
Myndigheten för vårdanalys	5	20,0	3	0,0	0	18	55,6
Pensionsmyndigheten	9	33,3	4	0,0	1	1040	72,5
Socialstyrelsen	9	55,6	8	62,5	0	895	74,0
Stat.beredning för medicinsk utvärld.	6	83,3	3	66,7	1	56	75,0
Statens institutionsstyrelse	10	20,0	3	0,0	0	3499	46,5
Tandvårds- och läkemedelsförmånsverket	10	40,0	5	60,0	1	89	67,3
Summa	10,9	40,3	3,4	65,4	6,3	-	69,0

1) - 2) Myndigheterna fanns inte 2013. Antalen anställda avser 2014, ej 2013.

3) Myndigheten lades ner 30e april 2014, men hade fortfarande en ledningsgrupp i februari 2014. Antalet anställda avser 2013.

* Jämförbar operativ ledningsgrupp saknas

Referenser

Affärsvärlden. 2013. "Trendbrott—färre kvinnliga börs-VD:ar." Publicerad 2013-11-06. <http://www.affarsvarlden.se/hem/nyheter/article3785188.ece>, loggdatum 150507.

Alvesson, M. och Y. Due Billing. 2011. *Kön och organisation*. Lund: Studentlitteratur.

Bihagen, E. och M. Ohls. 2006. "The glass ceiling – where is it? Women's and men's career prospects in the private vs. the public sector in Sweden 1979–2000." *The Sociological Review* 54 (1): 20-47.

Eagly, A.H. och L. Carli. 2007. *Through the labyrinth: The truth about how women become leaders*. Boston (MA): Harvard Business School Press.

Enberg, B., Stenlund, H. och A. Öhman. 2007. "Work satisfaction, career preferences and unpaid household work among recently graduated healthcare professionals – a gender perspective." *Scandinavian Journal of Caring Sciences* 21 (2): 169–177.

Fogelberg Eriksson, A. 2005. *Ledarskap och kön – En studie av ledare och maskuliniteter i ett verkstadsindustriföretag*. Linköping Studies in Education and Psychology No. 102. Linköping: Linköpings universitet.

ILO. 2015. *Women in Business and Management Gaining Momentum: Abridged Version of the Global Report*. Genève: ILO.

SOU 2007:108. *Kön, makt och statistik*. Stockholm: Allmänna förlaget.

SOU 2014:81. *Yrke, karriär och lön – kvinnors och mäns olika villkor på den svenska arbetsmarknaden*. Stockholm: Allmänna förlaget.

Williams, C.L. 1992. "The glass escalator: Hidden advantages for men in the 'female' professions." *Social Problems* 39 (3): 253–267.



Bilaga

Samtliga myndigheter

Tabellbilaga 1: Antal totalt (män och kvinnor) och andel kvinnor i ledningsgrupper samt antal och andel kvinnor med operativa befattningar inom ledningsgrupper (linjeansvariga exklusive myndighetschefen), om högsta chefen är en kvinna (1 eller 0) samt medelantalet anställda och andelen kvinnor, samtliga myndigheter, år 2014

Myndighet	Antal tot LG 2014	Andel kv LG 2014	Antal Op LG 2014	Andel Kv Op LG 2014	Antal MA 2014	Andel Kv MA 2014	Återfinns i tabell
Affärsverket svenska kraftnät	12	25,0	6	50,0	481	34,7	8
Allmänna reklamationsnämnden	3	100,0	1	100,0	35	80,0	8
Andra AP-fonden	6	33,3	3	33,3	60	36,7	5
Arbetsdomstolen	4	75,0	**	**	20	75,0	8
Arbetsförmedlingen	15	53,3	3	100,0	12874	67,1	11
Arbetsgivarverket	6	33,3	4	50,0	60	65,0	5
Arbetsmiljöverket	8	37,5	6	16,7	555	56,0	8
Barnombudsmannen	4	50,0	1	100,0	30	74,9	11
Blekinge tekniska högskola	7	28,6	6	33,3	509	47,7	10
Bokföringsnämnden	1	0,0	**	**	9	77,8	8
Bolagsverket	9	77,8	8	75,0	532	74,8	8
Boverket	8	62,5	4	50,0	225	57,3	8
Brottsförebyggande rådet	13	69,2	6	83,3	98	65,8	7
Brottsoffermyndigheten	6	50,0	5	40,0	54	70,4	7
Centrala studiestödsnämnden	9	55,6	3	100,0	924	64,7	10
Datainspektionen	6	66,7	3	100,0	42	66,7	8
Diskrimineringsombudsmannen	10	70,0	6	50,0	91	71,7	10
Domarnämnden	1	100,0	**	**	6	83,3	7
Domstolsverket	9	55,6	7	57,1	6702	71,3	7
E-hälsomyndigheten	7	57,1	1	100,0	125	61,6	11
Ekobrottsmyndigheten	12	58,3	4	25,0	513	47,8	7
Ekonomistyrningsverket	8	62,5	2	100,0	176,5	56,9	5
Elsäkerhetsverket	8	50,0	2	0,0	44,2	32,1	8
Energimarknadsinspektionen	11	54,5	6	33,3	91,5	59,0	8
Ersättningsnämnden	5	60,0	2	100,0	25	76,0	7
Exportkreditnämnden	8	50,0	3	33,3	148	58,1	8
Fastighetsmäklarinspektionen	2	100,0	**	**	17	58,8	8
Finansinspektionen	9	55,6	5	60,0	312	54,5	8
Finanspolitiska rådet	2	0,0	**	**	5	40,0	5
Fjärde AP-fonden	5	40,0	4	50,0	54	33,3	5



Myndighet	Antal tot LG 2014	Andel kv LG 2014	Antal Op LG 2014	Andel Kv Op LG 2014	Antal MA 2014	Andel Kv MA 2014	Återfinns i tabell
Folke Bernadotteakademien	10	60,0	4	50,0	166	57,2	6
Folkhälsomyndigheten	12	50,0	6	66,7	472	73,1	11
Forskn.råd för hälsa, arb.- liv och välfärd (Forte)	5	40,0	3	33,3	24	75,0	11
Forsk.råd. för miljö mm. (Formas)	5	80,0	3	66,7	47	68,1	8
Fortifikationsverket	10	30,0	3	0,0	635	21,1	6
Forum för levande historia	1	100,0	**	**	31	71,0	9
Första AP-fonden	5	20,0	2	0,0	49	26,5	5
Försvarets materielverk	15	40,0	7	14,3	2933	27,0	6
Försvarexport- myndigheten	6	33,3	2	0,0	40	32,5	6
Försvårshögskolan	8	12,5	6	0,0	356	35,1	6
Försvarsmakten	10	20,0	8	25,0	19983	16,2	6
Försvarsunderrättelse- domstolen	2	50,0	1	100,0	4	75,0	6
Försäkringskassan	9	33,3	4	75,0	13307	77,1	11
Gentekniknämnden	2	100,0	1	100,0	4	100,0	7
Gymnastik- och idrotts- högskolan	9	55,6	1	100,0	145,4	52,5	10
Göteborgs universitet	13	53,8	11	54,5	5762	57,4	10
Havs- och vattenmyndig- heten	8	50,0	3	33,3	229	54,1	8
Högskolan Dalarna	14	50,0	5	60,0	590,8	54,8	10
Högskolan i Borås	6	50,0	5	60,0	679	59,2	10
Högskolan i Gävle	7	57,1	5	40,0	672	53,0	10
Högskolan i Halmstad	14	42,9	5	40,0	581,1	52,3	10
Högskolan i Skövde	7	71,4	1	0,0	479,5	48,9	10
Högskolan Kristianstad	9	33,3	6	33,3	489,7	62,6	10
Högskolan Väst	10	80,0	5	80,0	572	59,6	10
Inspekt. för arbetslöshets- försäkringen	4	25,0	2	50,0	60	70,0	11
Inspektionen för social- försäkringen	9	55,6	7	57,1	52	62,5	11
Inspektionen för strategiska produkter	5	20,0	2	50,0	24	50,0	6
Inspektionen för vård och omsorg	12	50,0	7	57,1	599	80,1	11
Institutet för arbets- markn.-pol. och utbildn.- pol. utvd.	5	20,0	1	0,0	42	40,9	8
Institutet för rymdfysik	9	33,3	7	42,9	96	22,9	10
Institutet för språk och folkminnen	11	54,5	6	50,0	88,5	63,8	9
Justitiekanslern	7	57,1	5	60,0	32	62,5	5
Kammarkollegiet	13	46,2	6	50,0	258	65,1	5
Karlstads universitet	15	53,3	3	33,3	1216	55,0	10



Myndighet	Antal tot LG 2014	Andel kv LG 2014	Antal Op LG 2014	Andel Kv Op LG 2014	Antal MA 2014	Andel Kv MA 2014	Återfinns i tabell
Karolinska institutet	8	37,5	6	33,3	4737	62,7	10
Kemikalieinspektionen	8	62,5	3	66,7	245,5	69,5	8
Kommerskollegium	9	77,8	5	60,0	92	63,0	8
Konjunkturinstitutet	5	60,0	4	75,0	64	51,6	5
Konkurrensverket	8	50,0	3	66,7	152	55,9	8
Konstfack	7	71,4	3	66,7	196	62,8	10
Konstnärnämnden	3	33,3	**	**	22	68,2	9
Konsumentverket	7	42,9	3	66,7	132	67,4	8
Kriminalvården	18	44,4	7	28,6	11535	46,0	7
Kronofogdemyndigheten	9	55,6	4	75,0	2261	67,2	7
Kungl. biblioteket	9	55,6	5	60,0	340	53,5	5
Kungl. Konsthögskolan	7	57,1	4	50,0	56	58,9	10
Kungl. Musikhögskolan i Stockholm	4	25,0	2	0,0	402	33,3	10
Kungl. Tekniska högskolan	20	20,0	19	21,1	4906	38,0	10
Kustbevakningen	9	44,4	5	20,0	787,2	25,3	6
Lantmäteriet	9	44,4	3	33,3	2029	56,3	8
Linköpings universitet	12	33,3	9	11,1	3908	50,0	10
Linnéuniversitetet	18	44,4	14	50,0	1993	54,4	10
Livrustkam. o Skokl. Slott	8	75,0	5	100,0	55	72,7	9
Livsmedelsverket	4	75,0	2	100,0	524	56,5	8
Lotteriinspektionen	6	50,0	5	60,0	40,7	63,1	8
Luftfartsverket	9	66,7	2	100,0	1254	33,9	8
Luleå tekniska universitet	15	53,3	12	58,3	1677	43,8	10
Lunds universitet	13	53,8	9	55,6	7546	48,2	10
Läkemedelsverket	9	44,4	5	40,0	728	71,4	11
Länsstyrelsen i Blekinge län	8	62,5	4	25,0	110,5	58,4	5
Länsstyrelsen i Dalarnas län	11	36,4	7	28,6	249	55,4	5
Länsstyrelsen i Gotlands län	7	57,1	4	75,0	108	56,9	5
Länsstyrelsen i Gävleborgs län	12	75,0	9	77,8	221	62,0	5
Länsstyrelsen i Hallands län	13	53,8	9	44,4	180,5	68,8	5
Länsstyrelsen i Jämtlands län	11	63,6	10	70,0	229	51,5	5
Länsstyrelsen i Jönköpings län	8	75,0	5	60,0	247,5	61,8	5
Länsstyrelsen i Kalmar län	6	50,0	4	50,0	213	61,5	5
Länsstyrelsen i Kronobergs län	9	66,7	4	25,0	168	70,8	5
Länsstyrelsen i Norr- bottens län	6	50,0	4	50,0	267,7	62,6	5
Länsstyrelsen i Skåne län	9	77,8	5	60,0	452	63,1	5



Myndighet	Antal tot LG 2014	Andel kv LG 2014	Antal Op LG 2014	Andel Kv Op LG 2014	Antal MA 2014	Andel Kv MA 2014	Återfinns i tabell
Länsstyrelsen i Stockholms län	11	81,8	5	60,0	471	68,9	5
Länsstyrelsen i Södermanlands län	8	62,5	3	33,3	174	64,4	5
Länsstyrelsen i Uppsala län	12	58,3	10	60,0	183	67,2	5
Länsstyrelsen i Värmlands län	4	25,0	1	0,0	209	61,7	5
Länsstyrelsen i Västerbottens län	19	42,1	14	42,9	244,8	51,6	5
Länsstyrelsen i Västernorrlands län	15	40,0	12	41,7	227,5	62,2	5
Länsstyrelsen i Västmanlands län	11	54,5	7	42,9	172	35,5	5
Länsstyrelsen i Västra Götalands län	9	33,3	8	37,5	809	59,1	5
Länsstyrelsen i Örebro län	5	60,0	2	50,0	195	61,0	5
Länsstyrelsen i Östergötlands län	15	60,0	8	62,5	249	68,7	5
Malmö högskola	14	64,3	5	60,0	1587	61,0	10
Marknadsdomstolen	1	0,0	**	**	8	50,0	8
Medlingsinstitutet	1	0,0	**	**	9	44,4	8
Migrationsverket	6	33,3	1	0,0	4142	64,2	11
Mittuniversitetet	7	28,6	4	25,0	1058	54,3	10
Moderna museet	8	37,5	5	40,0	133	70,7	9
Mynd. för handikappol.samordn.	4	25,0	2	50,0	25	60,0	11
Mynd. för internat.adoptionsfrågor	2	100,0	**	**	12	91,7	11
Mynd. för samh.skydd och beredskap	11	54,5	10	50,0	1027	45,6	6
Mynd. för tillväxtpol.utvärd. och analyser	5	40,0	4	50,0	60	33,3	8
Mynd. för ungdoms- och civilsamhällesfrågor	5	80,0	3	66,7	73	69,9	9
Myndigheten för kultur-analys	4	50,0	**	**	7,8	63,9	9
Myndigheten för radio och tv	4	50,0	2	100,0	25	60,0	9
Myndigheten för tillgängliga medier	8	62,5	4	50,0	81	69,1	9
Myndigheten för vård-analys	5	20,0	3	0,0	18	55,6	11
Myndigheten för yrkes-högskolan	6	16,7	5	20,0	96	63,5	10
Mälardalens högskola	9	66,7	5	40,0	951	54,9	10
Nationalmuseum	7	57,1	6	66,7	178	62,9	9
Naturhistoriska riksmuseet	7	28,6	6	33,3	250	51,2	9
Naturvårdsverket	10	80,0	4	75,0	506	66,0	8
Nordiska Afrikainstitutet	6	83,3	3	66,7	49,7	61,7	9
Nämnden för hemslöjdsfrågor	1	100,0	**	**	9	55,6	9
Nämnden för statligt stöd till trossamfund	1	0,0	**	**	7	28,6	9



Myndighet	Antal tot LG 2014	Andel kv LG 2014	Antal Op LG 2014	Andel Kv Op LG 2014	Antal MA 2014	Andel Kv MA 2014	Återfinns i tabell
Patent- och registrerings- verket	6	66,7	2	50,0	348	56,9	8
Patentbesvärsträtten	1	0,0	**	**	13,8	71,1	8
Pensionsmyndigheten	9	33,3	4	0,0	1040	72,5	11
Polarforsknings- sekretariatet	6	33,3	4	25,0	37	54,1	8
Polisen	11	45,5	5	60,0	28418	41,3	7
Post- och telestyrelsen	12	50,0	6	50,0	275	55,6	8
Presstödsnämnden	1	100,0	**	**	5	60,0	9
Revisorsnämnden	3	66,7	2	50,0	23	52,2	8
Riksantikvarieämbetet	9	33,3	5	20,0	420	58,1	9
Riksarkivet	9	55,6	6	50,0	521	50,9	5
Riksgäldskontoret	6	33,3	2	0,0	177	54,2	5
Riksutställningar	6	50,0	3	66,7	26	46,2	9
Rymdstyrelsen	2	50,0	**	**	16,8	51,5	8
Rättsmedicinalverket	15	46,7	9	55,6	407	62,9	7
Sameskolstyrelsen	6	50,0	5	60,0	84	86,9	10
Sametinget	4	50,0	2	50,0	48,3	59,3	9
Sjunde AP-Fonden	5	20,0	3	33,3	19	36,8	5
Sjätte AP-fonden	7	14,3	4	25,0	31,2	44,2	5
Sjöfartsverket	8	50,0	4	25,0	1115	19,3	8
Skatteverket	17	47,1	8	25,0	10773	66,1	5
Skogsstyrelsen	10	40,0	5	20,0	1600	30,2	8
Socialstyrelsen	9	55,6	8	62,5	894,5	74,0	11
Specialpedagogiska skolmyndigheten	12	41,7	11	45,5	1063	76,7	10
Stat.beredning för medicinsk utvärld.	6	83,3	3	66,7	56	75,0	11
Statens centrum för arkitektur och design	4	50,0	2	50,0	44	59,1	9
Statens energimyndighet	7	57,1	4	75,0	390	59,2	8
Statens fastighetsverk	5	60,0	3	33,3	376	45,5	5
Statens försvarshistoriska museer	5	40,0	3	33,3	75	49,3	9
Statens geotekniska institut	9	44,4	5	60,0	83,2	56,3	8
Statens haverikommission	6	33,3	4	25,0	29	31,0	7
Statens historiska museer	8	87,5	5	80,0	86	72,1	9
Statens insp. för försvars- underrättelseverksam- heten	5	60,0	1	0,0	5	60,0	6
Statens institutionsstyrelse	10	20,0	3	0,0	3499	46,5	11
Statens jordbruksverk	7	42,9	4	50,0	1273	68,0	8
Statens konstråd	4	50,0	3	33,3	16,2	56,7	9



Myndighet	Antal tot LG 2014	Andel kv LG 2014	Antal Op LG 2014	Andel Kv Op LG 2014	Antal MA 2014	Andel Kv MA 2014	Återfinns i tabell
Statens kulturråd	5	80,0	3	100,0	78,5	69,4	9
Statens maritima museer	7	28,6	3	0,0	188	47,3	9
Statens medieråd	5	40,0	3	33,3	20	55,0	9
Statens museer för världs- kultur	8	25,0	4	50,0	142	57,7	9
Statens musikverk	8	37,5	4	0,0	83	49,6	9
Statens servicecenter	7	42,9	3	33,3	248,5	81,5	5
Statens skolinspektion	11	54,5	9	55,6	355	68,5	10
Statens skolverk	9	77,8	5	80,0	490,3	69,6	10
Statens tjänstepensions- verk	7	71,4	3	66,7	291	67,0	5
Statens va-nämnd	3	33,3	1	0,0	7	42,9	8
Statens veterinär- medicinska anstalt	10	50,0	7	42,9	399	70,4	8
Statens väg- o transport- forskningsinstitut	7	28,6	5	40,0	202	44,1	8
Statistiska centralbyrån	16	62,5	10	80,0	1289	61,0	5
Statskontoret	8	75,0	5	60,0	72	51,4	5
Stockholms konstnärliga högskola	8	75,0	5	80,0	254	57,9	10
Stockholms universitet	5	40,0	4	25,0	5512	52,4	10
Strålsäkerhetsmyndig- heten	9	33,3	8	37,5	308	43,8	8
Styr. f. ackred. o tekn. kontr. (SWEDAC)	7	57,1	5	60,0	119,5	40,6	8
Styr. för internat utveckl.arb. (Sida)	13	46,2	7	57,1	641	67,4	5
Sv. Inst. för europapol. stud. (Sieps)	1	0,0	**	**	12	58,3	5
Sv. Meteorol. o. hydrol. Inst. (SMHI)	8	50,0	3	33,3	640	38,8	8
Svenska ESF-rådet	16	50,0	8	25,0	132,5	60,4	8
Svenska institutet	6	50,0	5	40,0	128	71,1	5
Sveriges geologiska undersökning	10	50,0	4	25,0	253	39,5	8
Sveriges författarfond	3	33,3	**	**	6	50,0	9
Säkerhets- och integritets- skydds-nämnden	5	60,0	2	50,0	13	69,2	7
Sveriges lantbruks- universitet	7	57,1	5	40,0	3698	54,1	10
Södertörns högskola	12	41,7	6	66,7	828	57,1	10
Tandvårds- och läke- medelsförmånsverket	10	40,0	5	60,0	89,2	67,3	11
Tillväxtverket	6	66,7	3	66,7	367	61,0	8
Totalförsvarets forskningsinstitut	8	25,0	6	16,7	977	30,8	6
Totalförsvarets rekryteringsmyndighet	9	22,2	3	0,0	118	51,7	6
Trafikanalys	4	50,0	2	0,0	31	32,3	5
Trafikverket	13	53,8	5	60,0	6973	36,0	8



Myndighet	Antal tot LG 2014	Andel kv LG 2014	Antal Op LG 2014	Andel Kv Op LG 2014	Antal MA 2014	Andel Kv MA 2014	Återfinns i tabell
Transportstyrelsen	13	61,5	5	80,0	1811	56,7	8
Tredje AP-fonden	5	40,0	3	0,0	55	34,5	5
Tullverket	10	60,0	2	50,0	2107	48,1	5
Umeå universitet	6	66,7	3	66,7	4330	53,0	10
Universitets- och hög- skolerådet	7	42,9	5	40,0	244,2	70,1	10
Universitetskanslers- ämbetet	8	75,0	3	66,7	96,5	63,7	10
Uppsala universitet	6	33,3	3	0,0	6505	51,1	10
Valmyndigheten	4	75,0	2	50,0	18	55,6	5
Verket för innovations- system	8	37,5	5	40,0	214	56,5	8
Vetenskapsrådet	12	33,3	7	42,9	169	67,5	5
Åklagarmyndigheten	15	40,0	7	57,1	1334	67,0	7
Örebro universitet	3	66,7	**	**	1242	56,2	10
Överklagandenämnden för studiestöd	4	50,0	1	100,0	18	72,2	10