

OM OFFENTLIG SEKTOR

Färre men större

Statliga myndigheter åren 2007–2010



STATSKONTORET

Innehåll

Organisations- och strukturförändringar i staten	5
Begrepp och definitioner	5
Kartläggningens omfattning	7
Rapportens disposition	9
Förändringar av antalet myndigheter	11
Förändring av myndighetsstrukturen	17
Förändringar av statens verksamhet	21
Några sammanfattande kommentarer	23
Färre men större – utvecklingen fortsätter	23
Omprioriteringar	25
Trender?	27
Bilaga	
Myndigheter under regeringen den 1 januari 2007	29
Myndigheter under regeringen den 1 januari 2008	45
Myndigheter under regeringen den 1 januari 2009	61
Myndigheter under regeringen den 1 januari 2010	75
Noter	91

Organisations- och strukturförändringar i staten

Enligt sin instruktion har Statskontoret bland annat uppgiften att följa och beskriva den offentliga sektorns utveckling. Inom ramen för den uppgiften har vi kartlagt de senaste årens förändringar av myndigheterna under regeringen. Kartläggningen bygger vidare på liknande studier som Statskontoret har genomfört tidigare.

Michael Borchers har skrivit rapporten och Jonas Hammarlund har varit med och tagit fram underlaget.

Begrepp och definitioner

Utgångspunkten för studien är den kartläggning som Statskontoret genomförde på regeringens uppdrag år 2005, och vi använder samma avgränsningar och kriterier.¹

Myndighetsbegreppet

Ett avgörande kriterium för att klassificeras som myndighet är att regeringen har utfärdat en specifik förordning med instruktion för organisationen, eller att den styrs av en särskild lag. Ett annat kriterium är att myndighetens uppdrag inte är tidsbegränsat. Olika typer av delegationer, kommittéer, särskilda utredare, råd och samordnare som enligt sina direktiv ska arbeta under en bestämd tid faller därmed utanför myndighetsbegreppet, trots att de formellt är förvaltningsmyndigheter. Det gäller bland annat så kallade avvecklingsmyndigheter som brukar bildas när större myndigheter läggs ned eller slås samman.

Den här kartläggningen omfattar samtliga förvaltningsmyndigheter och domstolar som lyder under regeringen. Myndigheter-na under riksdagen ingår således inte, och inte heller de så kallade utlandsmyndigheterna som lyder under myndigheten Regeringskansliet.²

Nya och nedlagda

Organisationsstrukturen förändras när nya myndigheter bildas eller gamla läggs ned, det vill säga när en instruktion – eller lag – börjar eller upphör att gälla. Det kriteriet är formellt korrekt och entydigt. Men det fångar inte alltid den faktiska förändringen av statens verksamhet eller åtagande.

Om regeringen byter namn på en myndighet utan att ändra en stavelse i resten av instruktionen registrerar vi det som att en myndighet har lagts ned och en ny har bildats. Om två myndigheter slås samman men har kvar sina tidigare uppgifter inom ramen för en ny myndighet så minskar antalet myndigheter utan att uppgifterna förändras alls. I statistiken blir förändringen densamma som om en myndighet läggs ned och verksamheten avvecklats.

Motsatsen kan förstås också förekomma, det vill säga att en myndighet får helt nya uppgifter men behåller sitt namn. En sådan förändring kommer inte att märkas alls i den här typen av kartläggningar.

I praktiken är det dock sällsynt att verksamheten inte ändras alls vid formella organisationsförändringar, och vice versa. Verksamheten vid en ny myndighet är ofta snarlik sådan som har bedrivits tidigare, men inte identisk, och all verksamhet vid en nedlagd eller sammanslagen myndighet finns inte kvar efter en omorganisation. Ett vanligt skäl för att förändra myndighetsstrukturen är att göra verksamheten mer effektiv, vilket avspeglas i att verksamhetens anslag minskar i den nya organisationen. Även om verksamhetens kärna finns kvar så kan förändringar av organisationen skapa förutsättningar för och tvinga fram helt nya arbetssätt och rutiner.

En studie av formella organisationsförändringar kan således reflektera och indikera förändringar av verksamheten, men resultaten får inte hårdras. För att kunna uttala sig säkert om hur den statliga verksamheten och det statliga åtagandet förändras krävs särskilda analyser av myndigheternas instruktioner, uppdrag, anslag etc.

Kartläggningens omfattning

De uppgifter som presenteras här avser åren 2007 till 2010. Uppgifterna för år 2007 har hämtats från den rapport som Statskontoret gjorde på uppdrag av Förvaltningskommittén.³ Uppgifterna för åren 2008 till 2010 har inte presenterats tidigare.

Kartläggningen avser antalet myndigheter och deras storlek, mätt i antal årsarbetskrafter.⁴ Alla uppgifter om antalet myndigheter gäller den 1 januari respektive år. Tidpunkten för uppgifterna om årsarbetskrafterna varierar däremot något.

Källor till uppgifterna om myndigheternas storlek

Den huvudsakliga källan till uppgifterna om årsarbetskrafter är statistik som Statskontoret har beställt från Statistiska centralbyrån. I de flesta fall har uppgifterna tagits från månadsundersökningen Konjunkturslönestatistik för statlig sektor, och avser situationen i februari respektive år.

De fyra affärsverken ingår inte i den undersökningen. För dem har uppgifterna i stället tagits från den årliga undersökningen Lönestrukturstatistik för statlig sektor, och gäller för september året innan.

Uppgifter om de sex allmänna pensionsfonderna finns inte med i statistiken. Där har vi i stället använt uppgifter om genomsnittligt antal årsarbetskrafter året innan, vilka hämtats från myndigheternas årsredovisningar. Det samma gäller i ytterligare något enstaka fall där uppgifterna inte finns med i statistiken från Statistiska centralbyrån.

För de omkring 50 myndigheter som saknar egen personal finns inga officiella uppgifter om årsarbetskrafter, eftersom verksamheten sköts av personal som är anställda av en så kallad värdmyndighet. I Statskontorets kartläggning från år 2005 redovisas en undersökning av hur många årsarbetskrafter som disponeras av myndigheterna utan egen personal. Vi har upprepat den undersökningen genom direkta kontakter med företrädare för respektive myndighet eller värdmyndighet, och fått svar i nästan samtliga fall. Uppgifterna avser år 2010.⁵

De felaktigheter som kan uppstå på grund av de olika källorna och definitionerna saknar betydelse för helhetsbilden av myndighetsstrukturen och dess utveckling. Däremot kan de få viss betydelse när myndigheterna grupperas efter storlek eller när enstaka myndigheter jämförs med varandra.

Om att dela in myndigheterna i grupper

Det finns många sätt att dela in myndigheterna i grupper eller kategorier, men inget som är självklart, passar alla syften eller allmänt vedertaget.⁶ Här har vi valt att sortera myndigheterna efter deras storlek respektive vilket departement som ansvarar för myndigheten.

För att beskriva hur olika delar av statens verksamhet har utvecklats finns det mer träffsäkra indelningsgrunder än departementen, och ofta hänvisas till den internationella Cofog-indelningen. Men i det här sammanhanget går den inte att använda, eftersom inte alla enskilda myndigheter ingår i den officiella Cofog-klassificeringen. Ett annat problem med Cofog är att en myndighet bara kan tillhöra en kategori, trots att många myndigheter bedriver verksamhet inom flera områden. Cofog ger därför en grov och i vissa fall missvisande bild av verksamheten och dess utveckling. Det gäller särskilt om fördelningen inte bara omfattar antalet myndigheter utan också deras resurser i form av årsarbetskrafter, som i den här redovisningen. Utöver de problemen finns ett antal frågetecken kring hur myndigheterna har klassificerats i Cofog.⁷

En vanlig invändning mot att fördela myndigheterna per departement är att departementsindelningen kan förändras och att myndigheter kan flyttas mellan departementen. Därför blir det omöjligt att jämföra förhållandena vid olika tidpunkter. Här kan vi dock bortse från den invändningen. Under den period som kartläggningen omfattar – åren 2007 till 2010 – har inga departement lagts ned eller kommit till, och med något enda undantag har alla myndigheter tillhört samma departement under hela perioden.

Rapportens disposition

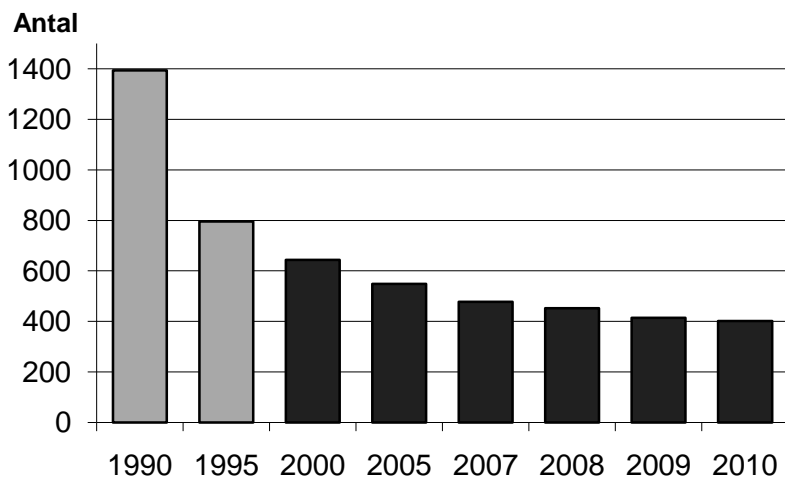
I kapitel 2 redovisar vi med stöd av ett antal diagram hur myndigheternas antal och storlek har förändrats under de senaste åren. Kapitel 3 behandlar förändringen av myndighetsstrukturen, och i kapitel 4 berör vi frågan om organisationsförändringarna visar på några förändringar av den statliga verksamhetens inriktning. Uppgifterna redovisas utan andra kommentarer än några tekniska förklaringar som behövs för att förstå diagrammen och anmärkningar kring det statistiska underlaget. I det avslutande kapitel 5 lämnar vi några övergripande kommentarer om utvecklingen och dess orsaker, samt diskuterar kort förekomsten av eventuella trender i struktur- och organisationsförändringarna.

I en bilaga finns en lista över alla statliga myndigheter under regeringen den 1 januari 2007, 2008, 2009 och 2010.

Förändringar av antalet myndigheter

Sedan början på 1990-talet har antalet statliga myndigheter minskat kraftigt, och den utvecklingen har fortsatt under de senaste åren. Figur 1 illustrerar förändringarna sedan år 1990, även om uppgifterna för de olika åren inte är helt jämförbara.

Figur 1 Totalt antal statliga myndigheter åren 1990 till 2010.

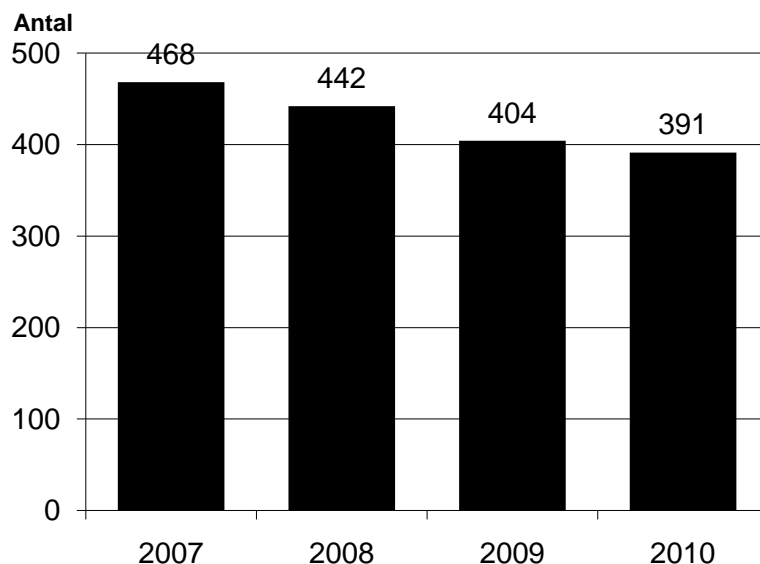


Källa: För åren 1990 till 2007: Statsförvaltningens utveckling 1990–2005, Statskontorets rapport 2005:32 och Statliga myndigheter 2007, Statskontoret PM 2007-06-08, dnr. 2007/99-5.

Anmärkning: För att kunna jämföra med de äldre uppgifterna ingår såväl myndigheterna under regeringen som de under riksdagen i figuren. I uppgifterna för åren 1990 och 1995 ingår inte myndigheter utan egen personal. I figuren är alltså antalet för de åren underskattat, men det saknas uppgifter om hur mycket.

Figur 2 visar hur antalet myndigheter under regeringen har minskat mellan åren 2007 och 2010.

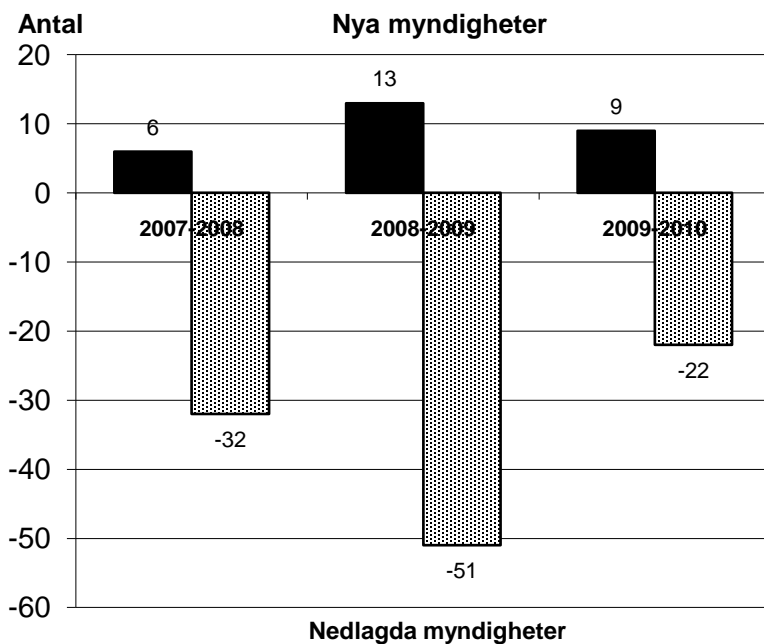
Figur 2 Antal myndigheter under regeringen åren 2007 till 2010.



Källa: För år 2007: Statliga myndigheter 2007, Statskontoret PM 2007-06-08, dnr. 2007/99-5.

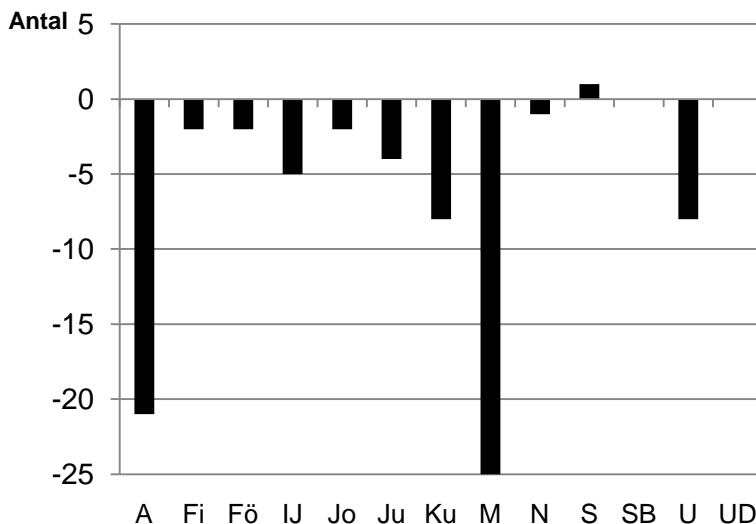
Mellan den 1 januari 2007 och 1 januari 2010 minskade således antalet med 77 myndigheter. Det är en nettosiffra, det vill säga summan av de 105 myndigheter som lades ned och de 28 som bildades under perioden. Förändringarna mellan de olika åren framgår av figur 3.

Figur 3 Antal nya och nedlagda myndigheter under regeringen mellan januari 2007 och januari 2008, januari 2008 och januari 2009 samt mellan januari 2009 och januari 2010.



När vi delar upp förändringarna av antalet myndigheter på de olika departementen ser vi stora variationer. Antalet har visserligen minskat vid nästan alla departement, men i mycket olika grad. Se figur 4.

Figur 4 Nettoförändringar av antalet myndigheter vid de olika departementen mellan åren 2007 och 2010.



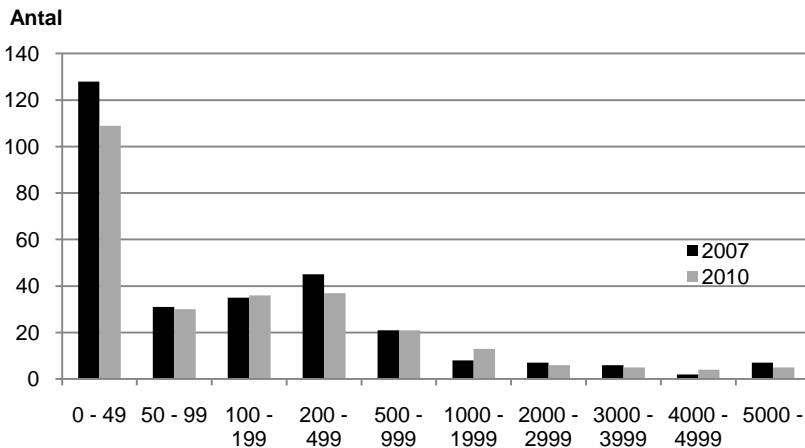
Antalet myndigheter under Statsrådsberedningen och Utrikesdepartementet har inte förändrats alls under perioden, medan antalet har ökat något hos Socialdepartementet. Vid övriga departement har antalet minskat, och mest vid Arbetsmarknadsdepartementet och Miljödepartementet. De stora skillnaderna finns kvar även när man tar hänsyn till att det totala antalet myndigheter varierar kraftigt mellan departementen. Förändringarna är således inte proportionella mot det ursprungliga antalet myndigheter vid respektive departement. Vi återkommer strax med en illustration av det.

Låt oss slutligen försöka ge en bild av hur antalet myndigheter av olika storlek har förändrats mellan åren 2007 och 2010. Här räcker inte statistiken till för en fullständig redovisning. Skälet är att uppgifter om antalet årsarbetskrafter saknas för ett relativt stort antal myndigheter för något av eller båda åren. Det beror i sin tur på att uppgifterna inte redovisas för varje myndighet utan

som en gemensam summa. Det gäller dels samtliga domstolar, där summan av alla årsarbetskrafter redovisas under Domstolsverket, dels myndigheter som ingår i så kallade myndighetskoncerner vilka också redovisas som en summa.

För att hantera problemet har vi tagit bort alla myndigheter för vilka antalet årsarbetskrafter inte finns redovisat för något av eller båda åren. Figur 5 omfattar således bara de myndigheter där vi känner till storleken. De 172 myndigheter som saknas i tabellen för år 2007 hade sammanlagt 40 899 årsarbetskrafter. Motsvarande siffror för år 2010 är 120 myndigheter med sammanlagt 43 992 årsarbetskrafter.

Figur 5 Statliga myndigheter den 1 januari 2007 resp. 2010 som lyder direkt under regeringen, indelade efter deras storlek mätt i årsarbetskrafter. I tabellen saknas myndigheter för vilka årsarbetskrifterna inte särredovisats för något av eller båda åren.



Anmärkning: Uppgifterna om årsarbetskrafter gällde för februari respektive år, utom för affärsverken där uppgifterna gällde september året innan. För de sex allmänna pensionsfonderna avser uppgifterna genomsnittligt antal anställda år 2006 respektive 2009.

Uppgifter om antal årsarbetskrafter saknas båda åren för tre myndigheter (Försvarets radioanstalt, Harpsundsnämnden och Krigsförsäkringsnämnden). För år 2007 saknas de också för Försvarets under-

rättelsenämnd. För Lagrådet går det inte att ange någon uppgift om årsarbetskrafter, eftersom den varierar kraftigt.

På grund av bristerna i statistiken är framför allt antalet små myndigheter underskattat i tabellen. Bland annat saknas omkring 70 domstolar med färre än 100 anställda, men där var antalet ungefär detsamma under båda åren. De 21 länspolismyndigheterna saknas också båda åren, men deras storleksfördelning känner vi inte till.

De bristerna spelar dock inte så stor roll när vi intresserar oss för förändringarna mellan de båda åren. Däremot skulle skillnaderna mellan åren vara större om de 20 länsarbetsnämnderna, de 21 regionala lantmäterimyndigheterna och de 7 landsarkiven hade varit med i staplarna för år 2007. Samtliga var nedlagda år 2010.

Med reservation för att vissa uppgifter saknas kan vi ändå konstatera att det främst är myndigheter med färre än 50 årsarbetskrafter som har minskat i antal. Av de nedlagda myndigheterna som inte ingår i figuren bedömer vi att nästan alla hade färre än 500 årsarbetskrafter.

Att det främst är de relativt små myndigheterna som har minskat i antal under perioden har betydelse för förändringen av myndighetsstrukturen, som vi tar upp i nästa kapitel.

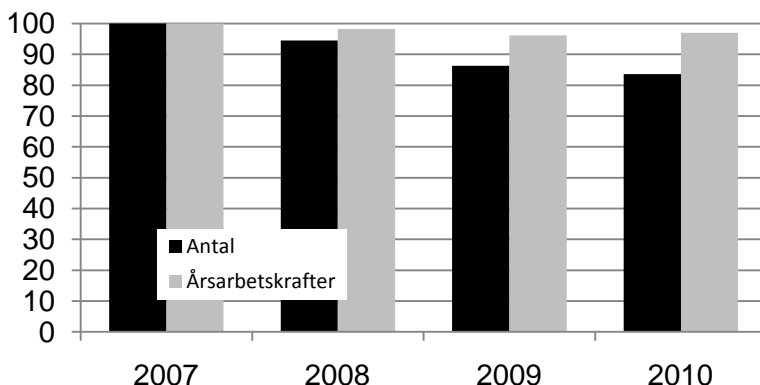
Förändring av myndighetsstrukturen

Om vi med förändring av myndighetsstrukturen menar hur de statliga myndigheternas storlek och antal har utvecklats behöver vi två pusselbitar för att se bilden. Den ena fick vi när vi i förra kapitlet konstaterade att antalet myndigheter minskade relativt kraftigt mellan åren 2007 och 2010. Återstår att ta reda på hur den totala volymen på myndigheternas verksamhet har förändrats. Om många mindre myndigheter läggs ned samtidigt som de större minskar i storlek så påverkas inte den samlade myndighetsstrukturen så mycket. Men så har det inte varit.

Volymen på myndigheternas verksamhet har visserligen minskat under perioden, men inte alls i samma utsträckning som antalet myndigheter. Här mäter vi volymen i myndigheternas totala antal årsarbetskrafter. Det är visserligen ett ofullständigt mått på den statliga verksamhetens omfattning, men fullt tillräckligt i det här sammanhanget.

I figur 6 har vi satt antalet myndigheter respektive årsarbetskrafter år 2007 till 100. Genom att relatera motsvarande antal för de följande åren till 2007 års värden ser vi den procentuella förändringen mellan åren.

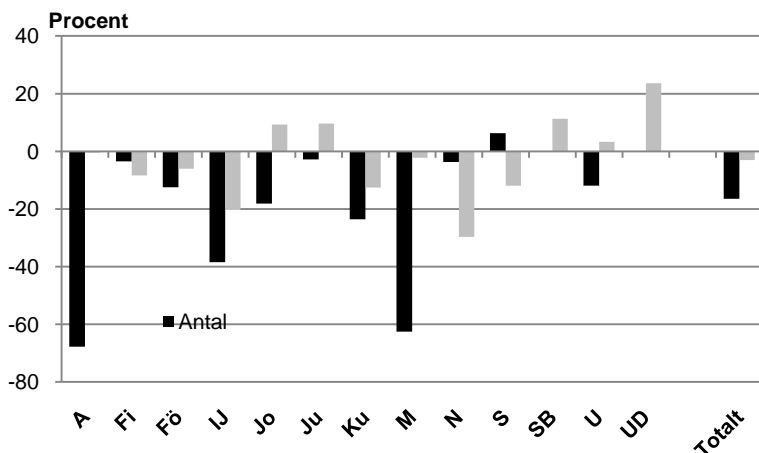
Figur 6 Relativa förändringar av antalet myndigheter respektive årsarbetskrafter mellan åren 2007 och 2010. År 2007=100.



Vi konstaterar att såväl antalet myndigheter som antalet årsarbetskrafter har minskat mellan åren 2007 och 2010. Men medan antalet myndigheter minskade med 16,5 procent minskade årsarbetskräften – volymen – bara med 3 procent. Mellan åren 2009 och 2010 ökade till och med volymen marginellt.

Slutsatsen är tydlig – myndigheterna blir färre men större. Påståendet är utan tvekan sant så länge vi studerar samtliga myndigheter. Men om vi delar upp dem på olika departement så blir bilden inte alls lika skarp. Figur 7 visar den procentuella förändringen av antalet myndigheter respektive årsarbetskrafter per departement.

Figur 7 Relativa förändringar av antalet myndigheter respektive årsarbetskrafter mellan åren 2007 och 2010. Procent.



Längst till höger i figuren visas den förändringen för samtliga myndigheter som vi visade tidigare, det vill säga antalet myndigheter minskade med 16,5 och volymen med 3 procent. I drygt en tredjedel av departementen har förändringen samma mönster – både antalet myndigheter och årsarbetskrafterna minskar, men de förra betydligt mer – men relationerna mellan de båda förändringarna varierar kraftigt. I lika många departement har förändringen samma riktning, fast ännu mer uttalad – antalet myndigheter minskar samtidigt som verksamhetens volym ökar. I resten av departementen är utvecklingen den motsatta, det vill säga antalet myndigheter minskar relativt mindre än årsarbetskrafterna. När det gäller Socialdepartementet har myndigheterna till och med blivit fler samtidigt som antalet årsarbetskrafter har minskat.

Sammanfattningsvis konstaterar vi att myndigheterna vid tio departementen har blivit färre men större, i två fall färre och mindre samt vid ett av departementen fler men mindre.

Som vi var inne på i kapitel 2 illustrerar figuren också att antalet myndigheter vid de olika departementen inte har minskat i proportion till det totala antalet myndigheter vid respektive departement. För i så fall hade de ljusa staplarna i figur 7 varit lika långa.

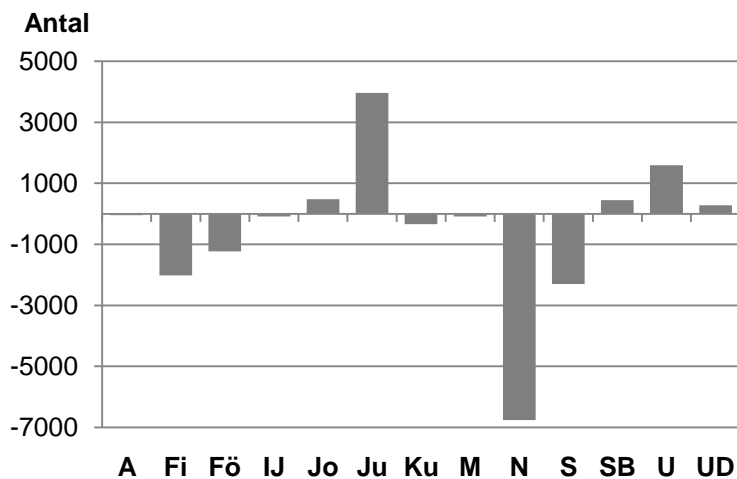
Så långt kan vi konstatera att antalet myndigheter har minskat och att myndighetsstrukturen har förändrats under de senaste åren. I nästa kapitel ser vi om den här statistiken också visar på några förändringar av den statliga verksamhetens inriktning.

Förändringar av statens verksamhet

Som vi påpekade i början av rapporten bör man vara försiktig när man tolkar statistik över formella organisationsförändringar av myndigheter, och inte dra säkra slutsatser om till exempel den statliga verksamhetens inriktning. De mått och metoder som vi har använt här är trubbiga och fångar inte upp de faktiska förändringarna av myndigheternas uppdrag och verksamhet. Med den tydliga reservationen ska vi ändå peka på några förändringar som tonar fram.

Till att börja med kan vi än en gång konstatera att den totala volymen på myndigheternas samlade verksamhet har minskat något under de senaste åren, men inte särskilt mycket. Nästa steg är att undersöka hur volymen har förändrats på olika områden. Också här använder vi årsarbetskrafterna som mått på verksamhetens volym och departementen som indelning. Figur 8 visar förändringen mellan åren 2007 till 2010.

Figur 8 Förändringar av antalet årsarbetskrafter vid de olika departementens myndigheter mellan åren 2007 och 2010.



Redan en hastig blick på figuren visar att det i flera fall har skett en ganska tydlig omfördelning mellan de olika departementens verksamheter, samtidigt som förändringarna är ganska marginella i drygt vart tredje departement. Mest påtaglig är den kraftiga minskningen av antalet årsarbetskrafter vid Näringsdepartementets myndigheter och den stora ökningen hos Justitiedepartementets. I båda fallen är det enkelt att förklara utvecklingen. Och det återkommer vi till i det avslutande kapitlet.

Några sammanfattande kommentarer

Låt oss avsluta med att kommentera några aspekter av den utveckling som vi har beskrivit. Diagrammen visar ju bara summan av en mängd beslut och förändringar. Här ska vi försöka tränga bakom figurerna och diskutera en del av orsakerna till att de ser ut som de gör.

Färre men större – utvecklingen fortsätter

Om vi börjar med att se på det totala antalet myndigheter är det tydligt att de senaste årens utveckling följer samma mönster som tidigare – antalet minskar för varje år och i en någorlunda jämn takt (figur 1 och 2).

Samma sak gäller utvecklingen mot att myndigheterna i genomsnitt blir större. Den samlade omfattningen av myndigheternas verksamhet minskar knappast alls (figur 6). Om vi antar att de olika ansträngningarna för att effektivisera myndigheternas verksamhet har fått något som helst genomslag så är det tvärtom rimligt att påstå att omfattningen har ökat. Med det mått som vi har använt så minskade volymen med 3 procent mellan åren 2007 och 2010. Om myndigheterna blev 3 procent effektivare under samma period så betyder det att volymen på verksamheten var konstant. Mellan åren 2009 och 2010 ökade volymen till och med en aning utan att vi tar hänsyn till någon eventuell effektivisering. När vi dessutom tar hänsyn till att några relativt omfattande verksamheter har bolagiserats under perioden, och inte längre finns med bland myndigheternas årsarbetskrafter, kan vi definitivt slå fast att den samlade volymen på myndigheternas verksamhet har ökat. Vi återkommer till effekten av bolagiseringarna.

Att myndigheterna totalt sett, det vill säga i genomsnitt, blir större är en självklar matematisk följd av att årsarbetskrafterna

inte minskar lika mycket som antalet myndigheter. När det gäller enstaka myndigheter kan de bli större av två skäl. Det ena är att flera små myndigheter slås samman och utför samma verksamhet med ungefär samma resurser som tidigare, det andra att verksamheten vid befintliga myndigheter ökar. Båda förklaringarna gäller.

Enmyndigheter och andra sammanslagningar

Det finns mängder av exempel på mer eller mindre omfattande sammanslagningar av myndigheter där uppgifterna består och verksamheten fortsätter ungefär som tidigare efter sammanslagningen. Mest tydligt är det när grupper av myndigheter med likartad verksamhet ("myndighetskoncerner") slås samman och ombildas till så kallade enmyndigheter. Under de senaste femton åren har mer än tio enmyndigheter bildats.⁸

Enmyndigheterna märks tydligt i statistiken, eftersom det oftast innebär att en rad myndigheter läggs ned och ersätts med en enda. Mellan åren 2007 och 2010 bildades tre enmyndigheter (Arbetsförmedlingen, Lantmäteriet och Riksarkivet), vilket innebar att nästan 50 myndigheter lades ned (20 länsarbetsnämnder, 21 regionala lantmäterimyndigheter och 7 landsarkiv). Det motsvarar långt mer än hälften av den sammanlagda nettominskningen av antalet myndigheter under perioden. Här finns också i stort sett hela förklaringen till det extrema utseendet på Arbetsmarknadsdepartementets och Miljödepartementets staplar i figur 7. Mer än hälften av deras myndigheter lades ned medan antalet årsarbetskrafter nästan inte påverkades alls.

Enmyndigheterna kommer dock inte att påverka statistiken i framtiden. Skälet är att de är slut, i vart fall nästan. Den enda myndighetskoncern som finns kvar är Rikspolisstyrelsen med de 21 länspolismyndigheterna, där en ombildning till enmyndighet har diskuterats.

En rad mindre dramatiska sammanslagningar av myndigheter har också genomförts under de senaste åren. I en del fall har det bara handlat om att lägga ned en liten myndighet och föra över

verksamheten till en befintlig myndighet, i andra om mer systematiska och genomgripande förändringar av myndighetsstrukturen på ett visst område där flera myndigheter läggs ned och nya skapas. Det finns flera exempel på det senare under åren 2007 till 2010. Bland annat gäller det myndigheterna på skolområdet och näringslivsområdet samt myndigheterna mot diskriminering. Spåren av de förändringarna syns i staplarna för Utbildningsdepartementet, Näringsdepartementet och Integrations- och jämställdhetsdepartementet i figur 7, men inte alls så tydligt som de av enmyndigheterna.

Omprioriteringar

Som vi har nämnt duger inte den statistik och de metoder vi har använt för att dra tydliga slutsatser om hur det statliga åtagandet i form av myndigheternas verksamhet och uppgifter har utvecklats och förändrats. Men några nedslag kan vi göra. För i vissa fall är förändringarna så tydliga och av sådan karaktär att de är lätta att upptäcka.

Vissa verksamheter växer

Den vanligaste förklaringen till att myndigheterna blir större är helt enkelt att de slås samman. Men i flera fall beror det på att relativt stora befintliga myndigheter får större resurser till följd av politiska prioriteringar. När man studerar statistiken närmare ser man i själva verket en lång rad exempel på myndigheter där antalet årsarbetskrafter har ökat. Men på den grova nivå som vi har redovisat skuggas den effekten av motsvarande neddragningar vid samma departement, och märks därför inte i diagrammen. I några fall syns den dock tydligt.

Den stapel som sticker allra högst uppåt i figur 8 är Justitiedepartementets. Prioriteringen av polisen och Kriminalvården har således tagit sig uttryck i väsentligt fler årsarbetskrafter under de senaste åren. En stor, men långt ifrån lika kraftig, ökning syns också hos Utbildningsdepartementets myndigheter. Här är det satsningen på högre utbildning och forskning som slår igenom, där en rad universitet och högskolor har ökat antalet årsarbetskrafter. Det är också den främsta förkla-

ringen till Jordbruksdepartementets relativt höga stapel, eftersom Sveriges lantbruksuniversitet hör dit.

Vad är det som minskar – egentligen?

Vi har sett att flera statliga verksamheter har vuxit under de senaste åren. Eftersom det sammanlagda antalet årsarbetskrafter vid myndigheterna samtidigt har varit nästan oförändrat måste det finnas verksamheter som har dragits ned en hel del. Men att förklara orsakerna till de nedåtriktade staplarna i figur 8 är lite mer komplicerat.

Låt oss pröva att vända på resonemanget kring politiska prioriteringar. Bäst stämmer det nog på Försvarsdepartementet, där årsarbetskrafterna hos Försvarsmakten har dragits ned av försvarspolitiska skäl. Sen blir det svårare.

Den överlägset djupaste stapeln är Näringsdepartementets, och kan med råge förklaras av att delar av Banverket och Vägverket bolagiserades under perioden. Men den produktion som fördes över från myndigheterna till två nya statliga bolag upphörde ju inte. Inte heller det statliga åtagandet. Visst kan man säga att det var ett närings- eller förvaltningspolitiskt beslut, men syftet var knappast att staten ska sluta bygga vägar och järnvägar. Om vi räknar bort effekten av bolagiseringarna så försvinner hela minskningen och blir i stället en liten ökning av årsarbetskrafterna vid departementets myndigheter. Samtidigt försvinner hela minskningen av myndigheternas samlade årsarbetskrafter mellan åren 2007 och 2010. Tydligare uttryckt: Om inte bygg- och entreprenadverksamheten vid Banverket och Vägverket hade bolagiserats så skulle myndigheternas totala årsarbetskrafter ha varit fler år 2010 än de var år 2007.

Den näst längsta nedåtriktade stapeln avser Socialdepartementet, och förklaras främst av färre årsarbetskrafter hos Försäkringskassan. Inte heller här kan man säga att det handlade om en uttalad nedprioritering av verksamheten. Snarare var det ett uttryck för en ambition att effektivisera administrationen av

socialföräklingarna, bland annat genom att räkna in nyttan av att bilda enmyndigheten Försäkringskassan.⁹

Nästa relativt långa stapel hör till Finansdepartementet. Bakom den ser vi en splittrad bild av minskade och ökade årsarbetskrafter hos många av departementets myndigheter. Också här handlar det snarare om ambitioner att effektivisera verksamheterna än att ompröva dem. Mest minskade årsarbetskrafterna hos Skatteverket och Kronofogdemyndigheten.

Trender?

Låt oss avsluta med att diskutera något om trender när det gäller organisations- och strukturförändringar i staten.

Om vi med trend menar att utvecklingen följer ett regelbundet och stabilt mönster så ligger det nära till hands att lyfta fram den långa utvecklingen med allt färre men större myndigheter. Visserligen saknas många år i tidsserien i figur 1, men vid varje kartläggning som har gjorts under de senaste tjugo åren har antalet myndigheter varit färre än vid mätningen innan.

Visst ser figuren ut som en trend, och statistiken ljuger inte i det här fallet. Men här ska vi komma ihåg att staplarna är summan av en mängd enskilda beslut om att förändra myndigheternas organisation och verksamhet på olika områden. Syftena och motiven har varierat, och att minska det sammanlagda antalet myndigheter har bara varit en av flera bevekelsegrunder. I vart fall motsägs inte en sådan tolkning av den oregelbundna längden och riktningen på staplarna i figur 7. Om ambitionen har varit färre men större myndigheter så har den uppenbarligen varierat i styrka hos de olika departementen. En rimlig tolkning av figuren är att departementen har omprövat och förändrat sina myndighetsorganisationer från fall till fall och av olika skäl.

En annan kandidat till trend är den att bilda enmyndigheter. Den har i så fall varat sedan år 1994, när Försvarsmakten bildades. Skillnaderna mellan de så kallade myndighetskoncerner som slogs ihop var dock så stora att de kanske snarast bör betraktas

som en rad enskilda stora omorganisationer, som i efterhand har klätts i samlingsbegreppet enmyndigheter. För framtiden spelar det inte så stor roll, för även om det var en trend så kommer den i alla fall att upphöra oavsett om polismyndigheterna organiseras om eller inte.

En risk med att söka efter trender med hjälp av den här typen av statistik är att man missar intressanta förändringar som inte slår igenom tydligt. För den som vill studera hur det statliga åtagandet förändras kan till exempel renodlingen i form av separata myndigheter för tillsyn och utvärdering vara intressant, trots att den nästan inte alls påverkar antalet myndigheter eller årsarbetskrafter.

Å andra sidan är det svårt att kalla de mest påtagliga förändringarna under de senaste åren för trendmässiga, i vart fall inte om trender ska vara långsiktiga och stabila. Den relativt stora ökningen av antalet årsarbetskrafter inom polisen, Kriminalvården och universiteten följer knappast någon trend, och inte heller minskningen för Skatteverket, Tullverket och Försäkringskassan. Kanske kan man hävda att den allra största förändringen av antalet årsarbetskrafter, det vill säga resultatet av att delar av Banverket och Vägverket bolagiserades, var en del av den långsiktiga trenden att bolagisera konkurrensutsatt statlig verksamhet. Det är i så fall en mycket oregelbunden trend, som märktes betydligt mer i början på 1990-talet när flera stora affärsverk gjordes om till bolag.

Bilaga

Myndigheter under regeringen den 1 januari 2007

	Departement	Årsarbetskrafter
Affärsverket svenska kraftnät	M	290,0
Alkohol- och läkemedelssortimentsnämnden	S	0,1
Allmänna reklamationsnämnden	IJ	33,0
Andra AP-fonden	Fi	52,0 *
Arbetsdomstolen	A	21,0
Arbetsgivarverket	Fi	60,0
Arbetslivsinstitutet	A	327,0
Arbetsmarknadsstyrelsen	A	9417,0
Arbetsmiljöverket	A	769,0
Arkitekturmuseet	K	37,0
Arrende- och hyresnämnder (8 myndigheter)	Ju	Ingår i Domstolsverket
Arvsfondsdelegationen	S	13,0
Banverket	N	6427,0
Barnombudsmannen	S	23,0
Bergsstaten	N	8,0
Blekinge tekniska högskola	U	444,0
Bokföringsnämnden	Fi	6,0
Bolagsverket	N	452,0
Boverket	M	187,0

Brottsförebyggande rådet	Ju	77,0
Brottsoffermyndigheten	Ju	52,0
Centrala etikprövningsnämnden	U	3,2
Centrala studiestödsnämnden	U	894,0
Danshögskolan	U	54,0
Datainspektionen	Ju	38,0
Delegationen för folkrättslig granskning av vapenprojekt	Fö	0,2
Djurskyddsmyndigheten	Jo	66,0
Domstolsverket	Ju	5746,0
Dramatiska institutet	U	56,0
Ekobrottsmyndigheten	Ju	380,0
Ekonomiska rådet	Fi	0,2
Ekonomistyrningsverket	Fi	149,0
Elsäkerhetsverket	N	40,0
Exportkreditnämnden	UD	100,0
Fastighetsmäklarnämnden	IJ	13,0
Fideikommissnämnden	Ju	0,7
Finansinspektionen	Fi	219,0
Fiskeriverket	Jo	301,0
Fjärde AP-fonden	Fi	44,0*
Folke Bernadotteakademin	UD	33,0
Fonden för fukt- och mögelskador	M	5,7
Forskarskattenämnden	Fi	2,0

Forskningsrådet för arbetsliv och socialvetenskap	S	24,0
Forskningsrådet för miljö, areella näringar och samhällsbyggande	M	40,0
Fortifikationsverket	Fi	665,0
Forum för levande historia	K	26,0
Första AP-fonden	Fi	64,0 *
Försvarets materielverk	Fö	1682,0
Försvarets radioanstalt	Fö	Uppgift saknas
Försvarets underrättelsenämnd	Fö	Uppgift saknas
Försvarshögskolan	Fö	267,0
Försvarsmakten	Fö	15527,0
Försäkringskassan	S	14694,0
Gentekniknämnden	Ju	1,0
Glesbygdsverket	N	29,0
Granskningsnämnden för försvarsuppfinningar	Fö	0,05
Granskningsnämnden för radio och TV	K	12,0
Göteborgs universitet	U	4633,0
Handikappombudsmannen	IJ	13,0
Harpunds nämnden	SB	Uppgift saknas
Hovrätterna (6 myndigheter)	Ju	Ingår i Domstolsverket
Hälso- och sjukvårdens ansvarsnämnd	S	31,0
Högskolan Dalarna	U	560,0

Högskolan i Borås	U	550,0
Högskolan i Gävle	U	572,0
Högskolan i Halmstad	U	451,0
Högskolan i Kalmar	U	750,0
Högskolan i Kristianstad	U	458,0
Högskolan i Skövde	U	457,0
Högskolan på Gotland	U	159,0
Högskolan Väst	U	436,0
Högskolans avskiljandenämnd	U	0,2
Högskoleverket	U	140,0
Högsta domstolen	Ju	Ingår i Domstolsverket
Idrotthögskolan i Stockholm	U	83,0
ILO-kommittén	A	0,5
Inspektionen för arbetslöshetsförsäkringen	A	59,0
Inspektionen för strategiska produkter	UD	18,0
Institutet för arbetsmarknadspolitisk utvärdering	A	28,0
Institutet för psykosocial medicin	S	28,0
Institutet för rymdfysik	U	100,0
Institutet för språk och folkminnen	K	78,0
Institutet för tillväxtpolitiska studier	N	49,0

Institutet för utvärdering av internationellt utvecklingsarbete	UD	13,0
Insättningsgarantinämnden	Fi	7,0
Integrationsverket	IJ	99,0
Internationella programkontoret för utbildningsområdet	U	52,0
Justitiekanslern	Ju	21,0
Jämställdhetsnämnden	IJ	0,2
Jämställdhetsombudsmannen	IJ	30,0
Järnvägsstyrelsen	N	51,0
Kammarkollegiet	Fi	137,0
Kammarrätterna (4 myndigheter)	Ju	Ingår i Domstolsverket
Karlstads universitet	U	1008,0
Karolinska institutet	U	3693,0
Kemikalieinspektionen	M	185,0
Kommerskollegium	UD	84,0
Konjunkturinstitutet	Fi	51,0
Konkurrensverket	N	94,0
Konstfack	U	138,0
Konstnärnämnden	K	14,0
Konsumentverket	IJ	121,0
Krigsförsäkringsnämnden	Fi	Uppgift saknas
Kriminalvården	Ju	8031,0
Kriminalvårdsnämnden	Ju	2,0

Krisberedskapsmyndigheten	Fö	222,0
Kronofogdemyndigheten	Fi	2246,0
Kungliga biblioteket	U	297,0
Kungliga konsthögskolan	U	46,0
Kungliga musikhögskolan i Stockholm	U	165,0
Kungliga Tekniska Högskolan	U	2859,0
Kustbevakningen	Fö	709,0
Kärnavfallsfonden	M	2,0
Lagrådet	Ju	Varierar
Lantmäteriverket	M	1975,0
Linköpings universitet	U	3198,0
Livrustkammaren, Skoklosters slott och Hallwylska museet	K	62,0
Livsmedelsekonomiska institutet	Jo	14,0
Livsmedelsverket	Jo	498,0
Lokala säkerhetsnämnder vid kärntekniska anläggningar (5 myndigheter)	M	0,25
Lotteriinspektionen	Fi	36,0
Luffartsstyrelsen	N	258,0
Luffartsverket	N	3294,0
Luleå tekniska universitet	U	1311,0
Lunds universitet	U	5578,0
Läkemedelsförmånsnämnden	S	28,0
Läkemedelsverket	S	418,0

Länspolismyndigheter (21 myndigheter)	Ju	Ingår i Rikspolisstyrelsen
Länsarbetsnämnder (20 myndigheter)	A	Ingår i Arbetsmarknads- styrelsen
Länsrätterna (23 myndigheter)	Ju	Ingår i Domstolsverket
Länsstyrelsen i Blekinge län	Fi	156,0
Länsstyrelsen i Dalarnas län	Fi	245,0
Länsstyrelsen i Gotlands län	Fi	273,0
Länsstyrelsen i Gävleborgs län	Fi	233,0
Länsstyrelsen i Hallands län	Fi	161,0
Länsstyrelsen i Jämtlands län	Fi	243,0
Länsstyrelsen i Jönköpings län	Fi	235,0
Länsstyrelsen i Kalmar län	Fi	190,0
Länsstyrelsen i Kronobergs län	Fi	161,0
Länsstyrelsen i Norrbottens län	Fi	263,0
Länsstyrelsen i Skåne län	Fi	438,0
Länsstyrelsen i Stockholms län	Fi	468,0
Länsstyrelsen i Södermanlands län	Fi	192,0
Länsstyrelsen i Uppsala län	Fi	160,0
Länsstyrelsen i Värmlands län	Fi	205,0
Länsstyrelsen i Västerbottens län	Fi	246,0
Länsstyrelsen i Västernorrlands län	Fi	242,0

Länsstyrelsen i Västmanlands län	Fi	168,0
Länsstyrelsen i Västra Götalands län	Fi	608,0
Länsstyrelsen i Örebro län	Fi	182,0
Länsstyrelsen i Östergötlands län	Fi	242,0
Lärarhögskolan i Stockholm	U	582,0
Malmö högskola	U	1170,0
Marknadsdomstolen	IJ	8,0
Medlingsinstitutet	A	9,0
Migrationsverket	Ju	2418,0
Mittuniversitetet	U	826,0
Moderna museet	K	120,0
Myndigheten för handikappolitisk samordning	S	14,0
Myndigheten för internationella adoptionsfrågor	S	9,0
Myndigheten för kvalificerad yrkesutbildning	U	26,0
Myndigheten för nätverk och samarbete inom högre utbildning	U	14,0
Myndigheten för skolutveckling	U	147,0
Myndigheten för utländska investeringar i Sverige	UD	44,0
Mälardalens högskola	U	857,0
Nationalmuseum med Prins Eugens Waldemarsudde	K	166,0
Nationellt centrum för flexibelt lärande	U	98,0

Naturhistoriska riksmuseet	K	259,0
Naturvårdsverket	M	494,0
Nordiska Afrikainstitutet	UD	49,0
Notarienämnden	Ju	0,07
Nämnden för hemslöjdsfrågor	K	2,6
Nämnden för offentlig upphandling	Fi	9,0
Nämnden för rh-anpassad utbildning	U	1,0
Nämnden för styrelserepresentationsfrågor	A	0,15
Nämnden mot diskriminering	IJ	0,1
Oljekrisnämnden	M	0,025
Ombudsmannen mot diskriminering på grund av sexuell läggning	IJ	9,0
Ombudsmannen mot etnisk diskriminering	IJ	39,0
Operahögskolan i Stockholm	U	21,0
Patent- och registreringsverket	N	395,0
Patentbesvärsrätten	N	14,0
Polarforskningssekretariatet	U	17,0
Post- och telestyrelsen	N	232,0
Premiepensionsmyndigheten	Fi	189,0
Presstödsnämnden	K	2,0
Radio- och TV-verket	K	16,0
Rederinämnden	N	2,0
Regeringskansliet	SB	3982,0

Regeringsrätten	Ju	Ingår i Domstolsverket
Regionala etikprövningsnämnden i Göteborg	U	Ingår i Göteborgs universitet
Regionala etikprövningsnämnden i Linköping	U	Ingår i Linköpings universitet
Regionala etikprövningsnämnden i Lund	U	Ingår i Lunds universitet
Regionala etikprövningsnämnden i Stockholm	U	Ingår i Karolinska institutet
Regionala etikprövningsnämnden i Umeå	U	Ingår i Umeå universitet
Regionala etikprövningsnämnden i Uppsala	U	Ingår i Uppsala universitet
Regionala lantmäterimyndigheter (21 myndigheter)	M	Ingår i Lantmäteriverket
Registernämnden	Ju	6,0
Resegarantinämnden	IJ	1,0
Revisorsnämnden	Ju	20,0
Riksantikvarieämbetet	K	435,0
Riksarkivet och landsarkiven (8 myndigheter)	K	657,0
Riksgäldskontoret	Fi	136,0
Rikspolisstyrelsen	Ju	23095,0
Rikstrafiken	N	17,0
Riksutställningar	K	64,0
Riksvärderingsnämnden	Fö	0,025

Rymdstyrelsen	N	16,0
Rådet för europeiska socialfonden i Sverige	A	176,0
Rättshjälpsmyndigheten	Ju	Ingår i Domstolsverket
Rättshjälpsnämnden	Ju	0,9
Rättsmedicinalverket	Ju	354,0
Samarbetsnämnden för statsbidrag till trossamfund	K	4,0
Sameskolstyrelsen	U	70,0
Sametinget	Jo	32,0
Sjunde AP-fonden	Fi	15,0 *
Sjätte AP-fonden	Fi	25,0 *
Sjöfartsverket	N	1248,0
Skatterättsnämnden	Fi	10,0
Skatteverket	Fi	10240,0
Skiljenämnden i vissa trygghetsfrågor	Fi	1,1
Skogsstyrelsen	N	2083,0
Skolväsendets överklagandenämnd	U	4,5
Smittskyddsinstitutet	S	299,0
Socialstyrelsen	S	552,0
Specialpedagogiska institutet	U	495,0
Specialskolemyndigheten	U	559,0
Statens ansvarsnämnd	Fi	1,0
Statens beredning för medicinsk utvärdering	S	31,0

Statens biografbyrå	K	11,0
Statens bostadskreditnämnd	Fi	11,0
Statens energimyndighet	N	272,0
Statens fastighetsverk	Fi	375,0
Statens folkhälsoinstitut	S	170,0
Statens försvarshistoriska museer	K	80,0
Statens geotekniska institut	M	76,0
Statens haverikommission	Fö	19,0
Statens historiska museer	K	99,0
Statens institut för kommunikationsanalys	N	33,0
Statens institutionsstyrelse	S	2917,0
Statens jordbruksverk	Jo	1413,0
Statens järnvägar	N	6,0
Statens konstråd	K	13,0
Statens kriminaltekniska laboratorium	Ju	Ingår i Rikspolisstyrelsen
Statens kulturråd	K	76,0
Statens kärnkraftinspektion	M	119,0
Statens ljud- och bildarkiv	U	85,0
Statens maritima museer	K	179,0
Statens museer för världskultur	K	154,0
Statens musiksamlingar	K	69,0
Statens nämnd för arbetstagares uppfinningar	A	0,1

Statens pensionsverk	Fi	442,0
Statens personadressregisternämnd	Fi	1,5
Statens räddningsverk	Fö	894,0
Statens skolverk	U	366,0
Statens strålskyddsinstitut	M	112,0
Statens tjänstepensions- och grupplivnämnd	Fi	1,0
Statens utlandslönenämnd	Fi	1,0
Statens va-nämnd	M	7,0
Statens veterinärmedicinska anstalt	Jo	377,0
Statens väg- och transportforskningsinstitut	N	166,0
Statistiska centralbyrån	Fi	1224,0
Statskontoret	Fi	52,0
Stockholms universitet	U	3554,0
Styrelsen för ackreditering och teknisk kontroll	UD	101,0
Styrelsen för internationellt utvecklingssamarbete	UD	656,0
Styrelsen för psykologiskt försvar	Fö	11,0
Styrelsen för samefonden	Jo	0,01
Stängselnämnden	N	0,01
Svenska FAO-kommittén	Jo	1,0
Svenska institutet	UD	75,0
Svenska institutet för europapolitiska studier	SB	11,0

Svenska Uneskorådet	U	3,5
Svenskt biografiskt lexikon	K	6,0
Sveriges geologiska undersökning	N	238,0
Sveriges lantbruksuniversitet	Jo	2485,0
Sveriges meteorologiska och hydrologiska institut	M	536,0
Säkerhetspolisen	Ju	Ingår i Rikspolisstyrelsen
Södertörns högskola	U	617,0
Talboks- och punktskriftsbiblioteket	K	80,0
Taltidningsnämnden	K	2,0
Teaterhögskolan i Stockholm	U	37,0
Tingsrätterna (53 myndigheter)	Ju	Ingår i Domstolsverket
Tjänsteförslagsnämnden för domstolsväsendet	Ju	2,0
Totalförsvarets forskningsinstitut	Fö	996,0
Totalförsvarets pliktverk	Fö	324,0
Tredje AP-fonden	Fi	49,0 *
Tullverket	Fi	2136,0
Umeå universitet	U	3404,0
Ungdomsstyrelsen	IJ	46,0
Uppsala universitet	U	4627,0
Utrikesförvaltningens antagningsnämnd	UD	0,15
Valideringsdelegationen	U	10,0

Valmyndigheten	Ju	14,0
Verket för förvaltningsutveckling	Fi	84,0
Verket för högskoleservice	U	123,0
Verket för innovationssystem	N	173,0
Verket för näringslivsutveckling	N	207,0
Vetenskapsrådet	U	150,0
Veterinära ansvarsnämnden	Jo	1,25
Vägverket	N	6963,0
Växjö universitet	U	820,0
Zornsamlingarna	U	7,5
Åklagarmyndigheten	Ju	1078,0
Örebro universitet	U	953,0
Överklagandenämnden för högskolan	U	4,2
Överklagandenämnden för nämndemannauppdrag	Ju	Ingår i Domstolsverket
Överklagandenämnden för studiestöd	U	14,0
Överklagandenämnden för totalförsvaret	Fö	3,0

* "Årsarbetskrafter" = medeltal anställda året innan enligt myndighetens årsredovisning.

Anmärkning: Uppgifterna om antalet årsarbetskrafter hos myndigheter utan egen personal baseras på Statskontorets egen undersökning år 2005. För de myndigheter som är värdmyndigheter har antalet årsarbetskrafter reducerats med det antal som disponeras av myndigheterna utan egen personal, i de fall där de totalt uppgår till minst 1,0 årsarbetskraft hos värdmyndigheten.

Myndigheter under regeringen den 1 januari 2008

	Departement	Årsarbetskrafter
Affärsverket svenska kraftnät	N	295,9
Alkohol- och läkemedelssortimentsnämnden	S	0,1
Allmänna reklamationsnämnden	IJ	32,0
Andra AP-fonden	Fi	52,0 *
Arbetsdomstolen	A	20,9
Arbetsförmedlingen	A	8563,5
Arbetsgivarverket	Fi	59,1
Arbetsmiljöverket	A	636,5
Arkitekturmuseet	K	39,4
Arrende- och hyresnämnder (8 myndigheter)	Ju	Ingår i Domstolsverket
Arvsfondsdelegationen	S	13,0
Banverket	N	6395,5
Barnombudsmannen	S	23,8
Bergsstaten	N	8,0
Blekinge tekniska högskola	U	468,8
Bokföringsnämnden	Fi	5,9
Bolagsverket	N	460,9
Boverket	M	192,4

Brottsförebyggande rådet	Ju	86,8
Brottsoffermyndigheten	Ju	48,8
Centrala etikprövningsnämnden	U	5,0
Centrala studiestödsnämnden	U	866,5
Danshögskolan	U	60,1
Datainspektionen	Ju	38,3
Delegationen för folkrättslig granskning av vapenprojekt	Fö	0,2
Domstolsverket	Ju	6018,0
Dramatiska institutet	U	61,9
Ekobrottsmyndigheten	Ju	397,9
Ekonomistyrningsverket	Fi	150,2
Elsäkerhetsverket	N	38,3
Energimarknadsinspektionen	N	63,8
Exportkreditnämnden	UD	106,3
Fastighetsmäklarnämnden	IJ	17,0
Fideikommissnämnden	Ju	0,5
Finansinspektionen	Fi	220,7
Finanspolitiska rådet	Fi	2,0
Fiskeriverket	Jo	322,4
Fjärde AP-fonden	Fi	42,0 *
Folke Bernadotteakademin	UD	75,2

Fonden för fukt- och mögelskador	M	5,7
Forskarskattenämnden	Fi	2,0
Forskningsrådet för arbetsliv och socialvetenskap	S	23,6
Forskningsrådet för miljö, areella näringar och samhällsbyggande	M	41,2
Fortifikationsverket	Fi	685,1
Forum för levande historia	K	29,2
Första AP-fonden	Fi	63,0 *
Försvarets materielverk	Fö	1530,8
Försvarets radioanstalt	Fö	Uppgift saknas
Försvarets underrättelsenämnd	Fö	Uppgift saknas
Försvarshögskolan	Fö	282,0
Försvarmakten	Fö	14899,3
Försäkringskassan	S	12857,8
Gentekniknämnden	Ju	2,3
Glesbyggsverket	N	30,1
Granskningsnämnden för försvarsuppfinningar	Fö	0,05
Granskningsnämnden för radio och TV	K	10,6
Göteborgs universitet	U	4639,0
Handikappombudsmannen	IJ	11,3
Harpsundsnämnden	SB	Uppgift saknas

Hovrätterna (6 myndigheter)	Ju	Ingår i Domstolsverket
Hälsa- och sjukvårdens ansvarsnämnd	S	31,7
Högskolan Dalarna	U	536,1
Högskolan i Borås	U	553,9
Högskolan i Gävle	U	567,9
Högskolan i Halmstad	U	472,5
Högskolan i Kalmar	U	708,5
Högskolan i Kristianstad	U	418,9
Högskolan i Skövde	U	417,4
Högskolan på Gotland	U	176,9
Högskolan Väst	U	419,2
Högskolans avskiljandenämnd	U	0,3
Högskoleverket	U	135,9
Högsta domstolen	Ju	Ingår i Domstolsverket
Idrottshögskolan i Stockholm	U	81,9
ILO-kommittén	A	0,5
Inspektionen för arbetslöshetsförsäkringen	A	56,2
Inspektionen för strategiska produkter	UD	20,1
Institutet för arbetsmarknadspolitisk utvärdering	A	28,7

Institutet för rymdfysik	U	99,0
Institutet för språk och folkminnen	K	82,1
Institutet för tillväxtpolitiska studier	N	57,5
Institutet för utvärdering av internationellt utvecklingssamarbete	UD	20,9
Internationella programkontoret för utbildningsområdet	U	58,1
Justitiekanslern	Ju	25,0
Jämställdhetsnämnden	IJ	0,2
Jämställdhetsombudsmannen	IJ	33,8
Järnvägsstyrelsen	N	54,2
Kammarkollegiet	Fi	141,7
Kammarrätterna (4 myndigheter)	Ju	Ingår i Domstolsverket
Karlstads universitet	U	962,6
Karolinska institutet	U	3702,8
Kemikalieinspektionen	M	191,4
Kommerskollegium	UD	92,0
Konjunkturinstitutet	Fi	61,4
Konkurrensverket	N	90,7
Konstfack	U	140,6
Konstnärsnämnden	K	14,8

Konsumentverket	IJ	101,4
Krigsförsäkringsnämnden	Fi	Uppgift saknas
Kriminalvården	Ju	8567,1
Kriminalvårdsnämnden	Ju	2,0
Krisberedskapsmyndigheten	Fö	215,8
Kronofogdemyndigheten	Fi	2311,2
Kungliga biblioteket	U	278,5
Kungliga konsthögskolan	U	47,2
Kungliga musikhögskolan i Stockholm	U	165,8
Kungliga Tekniska Högskolan	U	2870,0
Kustbevakningen	Fö	739,7
Kärnavfallsfonden	M	2,5
Lagrådet	Ju	Varierar
Lantmäteriverket	M	2022,1
Linköpings universitet	U	2859,4
Livrustkammaren, Skoklosters slott och Hallwylska museet	K	58,9
Livsmedelsekonomiska institutet	Jo	12,3
Livsmedelsverket	Jo	485,8
Lokala säkerhetsnämnder vid kärntekniska anläggningar (5 myndigheter)	M	0,25
Lotteriinspektionen	Fi	32,9

Luffartsstyrelsen	N	258,1
Luffartsverket	N	3535,6
Luleå tekniska universitet	U	1216,4
Lunds universitet	U	5455,2
Läkemedelsförmånsnämnden	S	33,0
Läkemedelsverket	S	453,5
Länspolismyndigheter (21 myndigheter)	Ju	Ingår i Rikspolisstyrelsen
Länsrätterna (23 myndigheter)	Ju	Ingår i Domstolsverket
Länsstyrelsen i Blekinge län	Fi	153,8
Länsstyrelsen i Dalarnas län	Fi	212,8
Länsstyrelsen i Gotlands län	Fi	141,2
Länsstyrelsen i Gävleborgs län	Fi	224,6
Länsstyrelsen i Hallands län	Fi	162,3
Länsstyrelsen i Jämtlands län	Fi	231,5
Länsstyrelsen i Jönköpings län	Fi	240,6
Länsstyrelsen i Kalmar län	Fi	204,1
Länsstyrelsen i Kronobergs län	Fi	150,6
Länsstyrelsen i Norrbottens län	Fi	247,4
Länsstyrelsen i Skåne län	Fi	434,9
Länsstyrelsen i Stockholms län	Fi	426,3

Länsstyrelsen i Södermanlands län	Fi	175,4
Länsstyrelsen i Uppsala län	Fi	185,1
Länsstyrelsen i Värmlands län	Fi	200,9
Länsstyrelsen i Västerbottens län	Fi	235,3
Länsstyrelsen i Västernorrlands län	Fi	228,8
Länsstyrelsen i Västmanlands län	Fi	160,7
Länsstyrelsen i Västra Götalands län	Fi	629,5
Länsstyrelsen i Örebro län	Fi	180,8
Länsstyrelsen i Östergötlands län	Fi	224,1
Malmö högskola	U	1181,3
Marknadsdomstolen	IJ	7,0
Medlingsinstitutet	A	11,7
Migrationsverket	Ju	2796,1
Mittuniversitetet	U	780,3
Moderna museet	K	119,5
Myndigheten för handikappolitisk samordning	S	13,9
Myndigheten för internationella adoptionsfrågor	S	10,0
Myndigheten för kvalificerad yrkesutbildning	U	24,8

Myndigheten för nätverk och samarbete inom högre utbildning	U	14,5
Myndigheten för skolutveckling	U	132,3
Myndigheten för utländska investeringar i Sverige	UD	36,4
Mälardalens högskola	U	838,8
Nationalmuseum med Prins Eugens Waldemarsudde	K	159,0
Nationellt centrum för flexibelt lärande	U	80,2
Naturhistoriska riksmuseet	K	250,0
Naturvårdsverket	M	471,8
Nordiska Afrikainstitutet	UD	50,0
Notarienämnden	Ju	0,1
Nämnden för hemslöjdsfrågor	K	2,5
Nämnden för rh-anpassad utbildning	U	1,0
Nämnden för styrelserepresentationsfrågor	A	0,15
Nämnden mot diskriminering	IJ	0,1
Oljekrisnämnden	N	0,03
Ombudsmannen mot diskriminering på grund av sexuell läggning	IJ	7,7
Ombudsmannen mot etnisk diskriminering	IJ	40,6
Operahögskolan i Stockholm	U	19,4

Patent- och registreringsverket	N	410,3
Patentbesvärsrätten	N	15,7
Polarforskningssekreteriatet	U	18,1
Post- och telestyrelsen	N	234,0
Premiepensionsmyndigheten	Fi	184,0 *
Presstödsnämnden	K	2,8
Radio- och TV-verket	K	14,0
Rederinämnden	N	2,0
Regeringskansliet	SB	4288,5
Regeringsrätten	Ju	Ingår i Domstolsverket
Regionala etikprövningsnämnden i Göteborg	U	2,75
Regionala etikprövningsnämnden i Linköping	U	1,5
Regionala etikprövningsnämnden i Lund	U	2,75
Regionala etikprövningsnämnden i Stockholm	U	5,0
Regionala etikprövningsnämnden i Umeå	U	1,5
Regionala etikprövningsnämnden i Uppsala	U	2,75
Regionala lantmäterimyndigheter (21 myndigheter)	M	Ingår i Lantmäteriverket

Resegarantinämnden	IJ	0,75
Revisorsnämnden	Ju	20,8
Riksantikvarieämbetet	K	416,0
Riksarkivet och landsarkiven (8 myndigheter)	K	616,5
Riksgäldskontoret	Fi	136,1
Rikspolisstyrelsen	Ju	24094,4
Rikstrafiken	N	16,9
Riksutställningar	K	46,1
Riksvärderingsnämnden	Fö	0,03
Rymdstyrelsen	N	15,1
Rådet för europeiska socialfonden i Sverige	A	179,8
Rättshjälpsmyndigheten	Ju	Ingår i Domstolsverket
Rättshjälpsnämnden	Ju	1,0
Rättsmedicinalverket	Ju	357,1
Samarbetsnämnden för statsbidrag till trossamfund	K	3,7
Sameskolstyrelsen	U	78,7
Sametinget	Jo	39,3
Sjunde AP-fonden	Fi	17,0 *
Sjätte AP-fonden	Fi	28,0 *
Sjöfartsverket	N	1278,3

Skatterättsnämnden	Fi	10,0
Skatteverket	Fi	10223,7
Skiljenämnden i vissa trygghetsfrågor	Fi	1,1
Skogsstyrelsen	N	1204,9
Skolväsendets överklagandenämnd	U	4,0
Smittskyddsinstitutet	S	294,8
Socialstyrelsen	S	658,9
Specialpedagogiska institutet	U	487,8
Specialskolemyndigheten	U	621,3
Statens ansvarsnämnd	Fi	0,03
Statens beredning för medicinsk utvärdering	S	37,4
Statens biografbyrå	K	10,2
Statens bostadskreditnämnd	Fi	13,0
Statens energimyndighet	N	219,1
Statens fastighetsverk	Fi	368,0
Statens folkhälsoinstitut	S	131,2
Statens försvarshistoriska museer	K	71,6
Statens geotekniska institut	M	77,1
Statens haverikommission	Fö	20,9
Statens historiska museer	K	84,6

Statens institut för kommunikationsanalys	N	29,0
Statens institutionsstyrelse	S	2982,0
Statens jordbruksverk	Jo	1353,0
Statens järnvägar	N	5,8
Statens konstråd	K	12,0
Statens kriminaltekniska laboratorium	Ju	Ingår i Rikspolisstyrelsen
Statens kulturråd	K	73,0
Statens kärnkraftinspektion	M	117,3
Statens ljud- och bildarkiv	U	71,9
Statens maritima museer	K	185,2
Statens museer för världskultur	K	143,9
Statens musiksamlingar	K	59,1
Statens nämnd för arbetstagares uppfinningar	A	0,1
Statens pensionsverk	Fi	376,8
Statens personadressregisternämnd	Fi	1,5
Statens räddningsverk	Fö	865,0
Statens skaderegleringsnämnd	Fi	1,0
Statens skolverk	U	390,4
Statens strålskyddsinstitut	M	109,0
Statens tjänstepensions- och grupplivnämnd	Fi	1,0

Statens utlandslönenämnd	Fi	1,0
Statens va-nämnd	M	5,9
Statens veterinärmedicinska anstalt	Jo	386,6
Statens väg- och transportforskningsinstitut	N	162,8
Statens överklagandenämnd	Fi	4,0
Statistiska centralbyrån	Fi	1214,4
Statskontoret	Fi	44,5
Stockholms universitet	U	3871,5
Styrelsen för ackreditering och teknisk kontroll	UD	103,7
Styrelsen för internationellt utvecklingssamarbete	UD	689,8
Styrelsen för psykologiskt försvar	Fö	9,8
Styrelsen för samefonden	Jo	0,1
Stängselnämnden	N	0,01
Svenska FAO-kommittén	Jo	0,5
Svenska institutet	UD	83,6
Svenska institutet för europapolitiska studier	SB	10,0
Svenska Uneskorådet	U	2,0
Svenskt biografiskt lexikon	K	5,3
Sveriges geologiska undersökning	N	244,6

Sveriges lantbruksuniversitet	Jo	2609,1
Sveriges meteorologiska och hydrologiska institut	M	535,7
Säkerhets- och integritetsskyddsnämnden	Ju	3,0
Säkerhetspolisen	Ju	Ingår i Rikspolisstyrelsen
Södertörns högskola	U	621,0
Talboks- och punktskriftsbiblioteket	K	76,2
Taltidningsnämnden	K	2,0
Teaterhögskolan i Stockholm	U	33,2
Tingsrätterna (53 myndigheter)	Ju	Ingår i Domstolsverket
Tjänsteförslagsnämnden för domstolsväsendet	Ju	2,0
Totalförsvarets forskningsinstitut	Fö	897,4
Totalförsvarets pliktverk	Fö	249,9
Tredje AP-fonden	Fi	50,0 *
Tullverket	Fi	2083,4
Umeå universitet	U	3387,6
Ungdomsstyrelsen	IJ	48,2
Uppsala universitet	U	4595,6
Utrikesförvaltningens antagningsnämnd	UD	0,2
Valmyndigheten	Ju	12,6

Verket för förvaltningsutveckling	Fi	83,6
Verket för högskoleservice	U	105,2
Verket för innovationssystem	N	190,4
Verket för näringslivsutveckling	N	272,2
Vetenskapsrådet	U	144,9
Veterinära ansvarsnämnden	Jo	1,25
Vägverket	N	6621,0
Växjö universitet	U	883,8
Zornsamlingarna	U	7,5
Åklagarmyndigheten	Ju	1076,1
Örebro universitet	U	999,5
Överklagandenämnden för högskolan	U	4,2
Överklagandenämnden för nämndemannauppdrag	Ju	0,01
Överklagandenämnden för studiestöd	U	14,5

* "Årsarbetskrafter" = medeltal anställda året innan enligt myndighetens årsredovisning.

Anmärkning: Uppgifterna om antalet årsarbetskrafter hos myndigheter utan egen personal baseras på Statskontorets egen undersökning år 2010, förutsatt att myndigheten inte hade lagts ned. I de fallen kommer uppgifterna från motsvarande undersökning år 2005. För de myndigheter som är värdmyndigheter har antalet årsarbetskrafter reducerats med det antal som disponeras av myndigheterna utan egen personal, i de fall där de totalt uppgår till minst 1,0 årsarbetskraft hos värdmyndigheten.

Myndigheter under regeringen den 1 januari 2009

	Departement	Årsarbetskrafter
Affärsverket svenska kraftnät	N	308,7
Alkohol- och läkemedelssortimentsnämnden	S	0,1
Allmänna reklamationsnämnden	IJ	29,1
Andra AP-fonden	Fi	55,0 *
Arbetsdomstolen	A	22,5
Arbetsförmedlingen	A	7936,9
Arbetsgivarverket	Fi	63,6
Arbetsmiljöverket	A	520,2
Arkitekturmuseet	K	29,3
Arrende- och hyresnämnder (8 myndigheter)	Ju	Ingår i Domstolsverket
Arvsfondsdelegationen	S	13,0
Banverket	N	6085,0
Barnombudsmannen	S	18,0
Blekinge tekniska högskola	U	471,5
Bokföringsnämnden	Fi	8,0
Bolagsverket	N	467,6
Boverket	M	193,8
Brottsförebyggande rådet	Ju	80,2
Brottsoffermyndigheten	Ju	57,6
Centrala etikprövningsnämnden	U	5,0

Centrala studiestödsnämnden	U	875,3
Danshögskolan	U	60,7
Datainspektionen	Ju	39,6
Delegationen för folkrättslig granskning av vapenprojekt	Fö	0,2
Diskrimineringsombudsmannen	IJ	84,7
Domarnämnden	Ju	2,5
Domstolsverket	Ju	5917,8
Dramatiska institutet	U	56,4
Ekobrottsmyndigheten	Ju	369,3
Ekonomistyrningsverket	Fi	156,1
Elsäkerhetsverket	N	40,0
Energimarknadsinspektionen	N	74,3
Exportkreditnämnden	UD	130,0
Fastighetsmäklarnämnden	IJ	15,1
Fideikommissnämnden	Ju	0,5
Finansinspektionen	Fi	220,6
Finanspolitiska rådet	Fi	5,7
Fiskeriverket	Jo	362,5
Fjärde AP-fonden	Fi	41,0 *
Folke Bernadotteakademin	UD	114,4
Forskarskattenämnden	Fi	2,0
Forskningsrådet för arbetsliv och socialvetenskap	S	22,3
Forskningsrådet för miljö, areella näringar och samhällsbyggande	M	39,9

Fortifikationsverket	Fi	644,3
Forum för levande historia	K	30,6
Första AP-fonden	Fi	65,0 *
Försvarets materielverk	Fö	1557,2
Försvarets radioanstalt	Fö	Uppgift saknas
Försvarets underrättelsenämnd	Fö	Uppgift saknas
Försvårshögskolan	Fö	325,2
Försvarmakten	Fö	14419,3
Försäkringskassan	S	12371,1
Gentekniknämnden	Ju	2,0
Glesbygdsverket	N	25,5
Granskningsnämnden för försvarsuppfinningar	Fö	0,05
Granskningsnämnden för radio och TV	K	12,0
Göteborgs universitet	U	4791,4
Harpsundsnämnden	SB	Uppgift saknas
Hovrätterna (6 myndigheter)	Ju	Ingår i Domstolsverket
Hälso- och sjukvårdens ansvarsnämnd	S	29,6
Högskolan Dalarna	U	566,5
Högskolan i Borås	U	567,9
Högskolan i Gävle	U	541,9
Högskolan i Halmstad	U	493,0
Högskolan i Kalmar	U	696,8
Högskolan i Kristianstad	U	403,1

Högskolan i Skövde	U		415,6
Högskolan på Gotland	U		178,1
Högskolan Väst	U		433,7
Högskolans avskiljandenämnd	U		0,3
Högskoleverket	U		140,4
Högsta domstolen	Ju	Ingår i Domstolsverket	
Idrotthögskolan i Stockholm	U		80,9
ILO-kommittén	A		0,5
Inspektionen för arbetslöshetsförsäkringen	A		58,8
Inspektionen för strategiska produkter	UD		20,8
Institutet för arbetsmarknadspolitisk utvärdering	A		25,5
Institutet för rymdfysik	U		88,5
Institutet för språk och folkminnen	K		78,7
Institutet för tillväxtpolitiska studier	N		55,0
Institutet för utvärdering av internationellt utvecklingsarbete	UD		18,3
Internationella programkontoret för utbildningsområdet	U		66,7
Justitiekanslern	Ju		26,1
Kammarkollegiet	Fi		162,8
Kammarrätterna (4 myndigheter)	Ju	Ingår i Domstolsverket	
Karlstads universitet	U		954,1

Karolinska institutet	U	4001,0
Kemikalieinspektionen	M	185,0
Kommerskollegium	UD	90,1
Kompetensrådet för utveckling i staten	Fi	6,8
Konjunkturinstitutet	Fi	57,3
Konkurrensverket	N	98,3
Konstfack	U	134,1
Konstnärsnämnden	K	15,5
Konsumentverket	IJ	96,6
Krigsförsäkringsnämnden	Fi	Uppgift saknas
Kriminalvården	Ju	8919,6
Kriminalvårdsnämnden	Ju	2,0
Kronofogdemyndigheten	Fi	2134,0
Kungliga biblioteket	U	345,8
Kungliga konsthögskolan	U	48,7
Kungliga musikhögskolan i Stockholm	U	164,0
Kungliga Tekniska Högskolan	U	2856,8
Kustbevakningen	Fö	756,7
Kärnavfallsfonden	M	2,5
Lagrådet	Ju	Varierar
Lantmäteriet	M	2183,1
Linköpings universitet	U	2788,2
Livruskammaren, Skoklosters slott och Hallwylska museet	K	58,4

Livsmedelsverket	Jo	485,1
Lokala säkerhetsnämnder vid kärntekniska anläggningar (5 myndigheter)	M	0,25
Lotteriinspektionen	Fi	32,6
Luffartsverket	N	3504,5
Luleå tekniska universitet	U	1198,1
Lunds universitet	U	5576,8
Läkemedelsverket	S	510,9
Länspolismyndigheter (21 myndigheter)	Ju	Ingår i Rikspolisstyrelsen
Länsrätterna (23 myndigheter)	Ju	Ingår i Domstolsverket
Länsstyrelsen i Blekinge län	Fi	134,3
Länsstyrelsen i Dalarnas län	Fi	229,2
Länsstyrelsen i Gotlands län	Fi	129,9
Länsstyrelsen i Gävleborgs län	Fi	216,3
Länsstyrelsen i Hallands län	Fi	155,8
Länsstyrelsen i Jämtlands län	Fi	226,8
Länsstyrelsen i Jönköpings län	Fi	231,9
Länsstyrelsen i Kalmar län	Fi	192,0
Länsstyrelsen i Kronobergs län	Fi	147,2
Länsstyrelsen i Norrbottens län	Fi	252,8
Länsstyrelsen i Skåne län	Fi	454,8
Länsstyrelsen i Stockholms län	Fi	472,8
Länsstyrelsen i Södermanlands län	Fi	182,7

Länsstyrelsen i Uppsala län	Fi	188,6
Länsstyrelsen i Värmlands län	Fi	205,5
Länsstyrelsen i Västerbottens län	Fi	229,5
Länsstyrelsen i Västernorrlands län	Fi	241,0
Länsstyrelsen i Västmanlands län	Fi	177,5
Länsstyrelsen i Västra Götalands län	Fi	773,9
Länsstyrelsen i Örebro län	Fi	192,4
Länsstyrelsen i Östergötlands län	Fi	243,9
Malmö högskola	U	1176,1
Marknadsdomstolen	IJ	6,8
Medlingsinstitutet	A	9,0
Migrationsverket	Ju	2840,7
Mittuniversitetet	U	781,9
Moderna museet	K	103,5
Myndigheten för handikappolitisk samordning	S	20,3
Myndigheten för internationella adoptionsfrågor	S	10,0
Myndigheten för kvalificerad yrkesutbildning	U	24,2
Myndigheten för samhällsskydd och beredskap	Fö	853,3
Myndigheten för utländska investeringar i Sverige	UD	34,2

Mälardalens högskola	U	789,3
Nationalmuseum med Prins Eugens Waldemarsudde	K	152,6
Naturhistoriska riksmuseet	K	255,0
Naturvårdsverket	M	455,7
Nordiska Afrikainstitutet	UD	42,0
Notarienämnden	Ju	0,1
Nämnden för hemslöjdsfrågor	K	2,5
Nämnden för styrelserepresentationsfrågor	A	0,15
Nämnden mot diskriminering [OBS Ny myndighet med gammalt namn]	IJ	0,1
Oljekrisnämnden	N	0,03
Operahögskolan i Stockholm	U	18,6
Patent- och registreringsverket	N	437,3
Patentbesvärsrätten	N	17,7
Polarforskningssekretariatet	U	18,7
Post- och telestyrelsen	N	242,5
Premiepensionsmyndigheten	Fi	185,0 *
Presstödsnämnden	K	2,8
Prövningsnämnden för stöd till kreditinstitut	Fi	0,01
Radio- och TV-verket	K	15,0
Rederinämnden	N	2,0
Regeringskansliet	SB	4499,0
Regeringsrätten	Ju	Ingår i Domstolsverket

Regionala etikprövningsnämnden i Göteborg	U	2,75
Regionala etikprövningsnämnden i Linköping	U	1,5
Regionala etikprövningsnämnden i Lund	U	2,75
Regionala etikprövningsnämnden i Stockholm	U	5,0
Regionala etikprövningsnämnden i Umeå	U	1,5
Regionala etikprövningsnämnden i Uppsala	U	2,75
Resegarantinämnden	IJ	0,75
Revisorsnämnden	Ju	21,0
Riksantikvarieämbetet	K	367,6
Riksarkivet och landsarkiven (8 myndigheter)	K	572,5
Riksgäldskontoret	Fi	143,4
Rikspolisstyrelsen	Ju	24353,8
Rikstrafiken	N	15,0
Riksutställningar	K	47,6
Riksvärderingsnämnden	Fö	0,03
Rymdstyrelsen	N	16,9
Rådet för europeiska socialfonden i Sverige	A	150,5
Rättshjälpsmyndigheten	Ju	Ingår i Domstolsverket
Rättshjälpsnämnden	Ju	1,0

Rättsmedicinalverket	Ju	367,9
Samarbetsnämnden för statsbidrag till trossamfund	K	3,7
Sameskolstyrelsen	U	76,0
Sametinget	Jo	43,2
Signalspaningsnämnden	Fö	3,0
Sjunde AP-fonden	Fi	16,0 *
Sjätte AP-fonden	Fi	29,0 *
Sjöfartsverket	N	1263,9
Skatterättsnämnden	Fi	10,0
Skatteverket	Fi	9663,9
Skiljenämnden i vissa trygghetsfrågor	Fi	1,1
Skogsstyrelsen	N	893,5
Skolväsendets överklagandenämnd	U	4,0
Smittskyddsinstitutet	S	309,4
Socialstyrelsen	S	699,4
Specialpedagogiska skolmyndigheten	U	1013,1
Statens ansvarsnämnd	Fi	0,03
Statens beredning för medicinsk utvärdering	S	39,3
Statens biografbyrå	K	10,7
Statens bostadskreditnämnd	Fi	15,4
Statens energimyndighet	N	232,8
Statens fastighetsverk	Fi	380,6

Statens folkhälsoinstitut	S	151,1
Statens försvarshistoriska museer	K	80,2
Statens geotekniska institut	M	75,7
Statens haverikommission	Fö	20,2
Statens historiska museer	K	87,2
Statens institut för kommunikationsanalys	N	31,2
Statens institutionsstyrelse	S	3016,1
Statens jordbruksverk	Jo	1463,6
Statens järnvägar	N	5,8
Statens konstråd	K	13,6
Statens kriminaltekniska laboratorium	Ju	Ingår i Rikspolisstyrelsen
Statens kulturråd	K	72,6
Statens maritima museer	K	195,3
Statens museer för världskultur	K	125,5
Statens musiksamlingar	K	56,6
Statens nämnd för arbetstagares uppfinningar	A	0,1
Statens pensionsverk	Fi	302,6
Statens skaderegleringsnämnd	Fi	1,0
Statens skolinspektion	U	277,5
Statens skolverk	U	272,8
Statens tjänstepensions- och grupplivnämnd	Fi	1,0
Statens utlandslönenämnd	Fi	1,0

Statens va-nämnd	M	5,9
Statens veterinärmedicinska anstalt	Jo	381,0
Statens väg- och transportforskningsinstitut	N	161,9
Statens överklagandenämnd	Fi	4,0
Statistiska centralbyrån	Fi	1196,0
Statskontoret	Fi	56,9
Stockholms universitet	U	3721,3
Strålsäkerhetsmyndigheten	M	201,2
Styrelsen för ackreditering och teknisk kontroll	UD	105,8
Styrelsen för internationellt utvecklingssamarbete	UD	721,9
Styrelsen för samefonden	Jo	0,1
Svenska FAO-kommittén	Jo	0,5
Svenska institutet	UD	84,9
Svenska institutet för europapolitiska studier	SB	10,0
Svenska Uneskorådet	U	2,0
Sveriges geologiska undersökning	N	243,2
Sveriges lantbruksuniversitet	Jo	2793,8
Sveriges meteorologiska och hydrologiska institut	M	547,2
Säkerhets- och integritetsskyddsmyndigheten	Ju	5,0
Säkerhetspolisen	Ju	Ingår i Rikspolisstyrelsen

Södertörns högskola	U	648,0
Talboks- och punktskriftsbiblioteket	K	73,3
Taltidningsnämnden	K	2,0
Tandvårds- och läkemedelsförmånsverket	S	41,3
Teaterhögskolan i Stockholm	U	31,4
Tingsrätterna (53 myndigheter)	Ju	Ingår i Domstolsverket
Totalförsvarets forskningsinstitut	Fö	847,6
Totalförsvarets pliktverk	Fö	219,2
Transportstyrelsen	N	1124,6
Tredje AP-fonden	Fi	51,0 *
Tullverket	Fi	1963,8
Umeå universitet	U	3427,8
Ungdomsstyrelsen	IJ	60,4
Uppsala universitet	U	4613,6
Utrikesförvaltningens antagningsnämnd	UD	0,15
Valmyndigheten	Ju	11,5
Verket för högskoleservice	U	114,7
Verket för innovationssystem	N	182,8
Verket för näringslivsutveckling	N	289,7
Vetenskapsrådet	U	136,0
Veterinära ansvarsnämnden	Jo	1,25
Vägverket	N	3432,2
Växjö universitet	U	924,7

Zornsamlingarna	U	7,5
Åklagarmyndigheten	Ju	1051,4
Örebro universitet	U	1023,9
Överklagandenämnden för högskolan	U	4,2
Överklagandenämnden för nämndemannauppdrag	Ju	0,01
Överklagandenämnden för studiestöd	U	14,8

* "Årsarbetskrafter" = medeltal anställda året innan enligt myndighetens årsredovisning.

Anmärkning: Uppgifterna om antalet årsarbetskrafter hos myndigheter utan egen personal baseras på Statskontorets egen undersökning år 2010, förutsatt att myndigheten inte hade lagts ned. I de fallen kommer uppgifterna från motsvarande undersökning år 2005. För de myndigheter som är värdmyndigheter har antalet årsarbetskrafter reducerats med det antal som disponeras av myndigheterna utan egen personal, i de fall där de totalt uppgår till minst 1,0 årsarbetskraft hos värdmyndigheten.

Myndigheter under regeringen den 1 januari 2010

	Departement	Årsarbetskrafter
Affärsverket svenska kraftnät	N	326,9
Alkohol- och läkemedelssortimentsnämnden	S	0,1
Allmänna reklamationsnämnden	IJ	31,7
Andra AP-fonden	Fi	52,0 *
Arbetsdomstolen	A	21,8
Arbetsförmedlingen	A	9964,0
Arbetsgivarverket	Fi	60,5
Arbetsmiljöverket	A	532,1
Arkitekturmuseet	K	32,4
Arrende- och hyresnämnder (8 myndigheter)	Ju	Ingår i Domstolsverket
Arvsfundsdelegationen	S	13,0
Banverket	N	3301,0
Barnombudsmannen	S	17,2
Blekinge tekniska högskola	U	492,6
Bokföringsnämnden	Fi	8,0
Bolagsverket	N	442,4
Boverket	M	186,5
Brottsförebyggande rådet	Ju	74,4
Brottsoffermyndigheten	Ju	50,8
Centrala etikprövningsnämnden	U	5,0

Centrala studiestödsnämnden	U	915,0
Dans- och cirkushögskolan	U	60,9
Datainspektionen	Ju	40,1
Delegationen för folkrättslig granskning av vapenprojekt	Fö	0,2
Diskrimineringsombudsmannen	IJ	89,5
Domarnämnden	Ju	2,5
Domstolsverket	Ju	5975,6
Dramatiska institutet	U	59,5
Ekobrottsmyndigheten	Ju	362,7
Ekonomistyrningsverket	Fi	158,3
Elsäkerhetsverket	N	42,8
Energimarknadsinspektionen	N	82,1
Exportkreditnämnden	UD	131,5
Fastighetsmäklarnämnden	IJ	16,0
Fideikommissnämnden	Ju	0,5
Finansinspektionen	Fi	241,6
Finanspolitiska rådet	Fi	6,1
Fiskeriverket	Jo	353,1
Fjärde AP-fonden	Fi	48,0 *
Folke Bernadotteakademin	UD	143,2
Forskarskattenämnden	Fi	2,0
Forskningsrådet för arbetsliv och socialvetenskap	S	22,0
Forskningsrådet för miljö, areella näringar och samhällsbyggande	M	35,2

Fortifikationsverket	Fi	641,6
Forum för levande historia	K	26,5
Första AP-fonden	Fi	57,0 *
Försvarets materielverk	Fö	1528,2
Försvarets radioanstalt	Fö	Uppgift saknas
Försvårshögskolan	Fö	322,3
Försvarmakten	Fö	14863,7
Försvårunderrättelse- domstolen	Fö	4,5
Försäkringskassan	S	11187,2
Gentekniknämnden	Ju	2,6
Granskningsnämnden för försvarsuppfinningar	Fö	0,05
Granskningsnämnden för radio och TV	K	11,6
Göteborgs universitet	U	4832,2
Harpsundsnämnden	SB	Uppgift saknas
Hovrätterna (6 myndigheter)	Ju	Ingår i Domstolsverket
Hälso- och sjukvårdens ansvarsnämnd	S	30,3
Högskolan dalarna	U	603,9
Högskolan i BBorås	U	593,6
Högskolan i Gävle	U	549,6
Högskolan i Halmstad	U	503,8
Högskolan i Kristianstad	U	434,6
Högskolan i Skövde	U	432,0

Högskolan på Gotland	U	183,7
Högskolan Väst	U	471,4
Högskolans avskiljandenämnd	U	0,3
Högskoleverket	U	138,8
Högsta domstolen	Ju	Ingår i Domstolsverket
Idrotthögskolan i Stockholm	U	91,5
ILO-kommittén	A	0,5
Inspektionen för arbetslöshetsförsäkringen	A	56,1
Inspektionen för socialförsäkringen	S	21,0
Inspektionen för strategiska produkter	UD	22,4
Institutet för arbetsmarknadspolitisk utvärdering	A	30,9
Institutet för rymdfysik	U	85,8
Institutet för språk och folkminnen	K	78,4
Institutet för utvärdering av internationellt utvecklingssamarbete	UD	15,6
Internationella programkontoret för utbildningsområdet	U	74,4
Justitiekanslern	Ju	27,3
Kammarkollegiet	Fi	208,7
Kammarrätterna (4 myndigheter)	Ju	Ingår i Domstolsverket
Karlstads universitet	U	1002,7

Karolinska institutet	U	4167,9
Kemikalieinspektionen	M	183,0
Kommerskollegium	UD	102,3
Kompetensrådet för utveckling i staten	Fi	10,8
Konjunkturinstitutet	Fi	63,0
Konkurrensverket	N	123,0
Konsfack	U	139,0
Konstnärsnämnden	K	15,5
Konsumentverket	IJ	112,4
Krigsförsäkringsnämnden	Fi	Uppgift saknas
Kriminalvården	Ju	9111,4
Kriminalvårdsnämnden	Ju	2,0
Kronofogdemyndigheten	Fi	2019,8
Kungliga biblioteket	U	348,6
Kungliga konsthögskolan	U	52,7
Kungliga musikhögskolan i Stockholm	U	172,2
Kungliga Tekniska Högskolan	U	3094,0
Kustbevakningen	Fö	730,9
Kärnavfallsfonden	M	2,5
Lagrådet	Ju	Varierar
Lantmäteriet	M	2187,1

Linköpings universitet	U	2976,0
Linnéuniversitetet	U	1681,7
Livrustkammaren, Skoklosters slott och Hallwylska museet	K	54,1
Livsmedelsverket	Jo	503,9
Lokala säkerhetsnämnder vid kärntekniska anläggningar (5 myndigheter)	M	0,25
Lotteriinspektionen	Fi	34,4
Luftfartsverket	N	3569,6
Luleå tekniska universitet	U	1284,6
Lunds universitet	U	5844,8
Läkemedelsverket	S	520,1
Länspolismyndigheter (21 myndigheter)	Ju	Ingår i Rikspolisstyrelsen
Länsrätterna (23 myndigheter)	Ju	Ingår i Domstolsverket
Länsstyrelsen i Blekinge län	Fi	130,2
Länsstyrelsen i Dalarnas län	Fi	195,6
Länsstyrelsen i Gotlands län	Fi	128,9
Länsstyrelsen i Gävleborgs län	Fi	203,2
Länsstyrelsen i Hallands län	Fi	154,3
Länsstyrelsen i Jämtlands län	Fi	210,3
Länsstyrelsen i Jönköpings län	Fi	218,7
Länsstyrelsen i Kalmar län	Fi	179,2

Länsstyrelsen i Kronobergs län	Fi	137,2
Länsstyrelsen i Norrbottens län	Fi	243,3
Länsstyrelsen i Skåne län	Fi	422,6
Länsstyrelsen i Stockholms län	Fi	395,8
Länsstyrelsen i Södermanlands län	Fi	164,4
Länsstyrelsen i Uppsala län	Fi	162,4
Länsstyrelsen i Värmlands län	Fi	191,5
Länsstyrelsen i Västerbottens län	Fi	212,1
Länsstyrelsen i Västernorrlands län	Fi	220,4
Länsstyrelsen i Västmanlands län	Fi	158,7
Länsstyrelsen i Västra Götalands län	Fi	693,1
Länsstyrelsen i Örebro län	Fi	156,5
Länsstyrelsen i Östergötlands län	Fi	208,0
Malmö högskola	U	1199,2
Marknadsdomstolen	IJ	6,8
Medlingsinstitutet	A	10,4
Migrationsverket	Ju	2735,7
Mittuniversitetet	U	856,0
Moderna museet	K	121,7

Myndigheten för handikappolitisk samordning	S	27,3
Myndigheten för internationella adoptionsfrågor	S	9,8
Myndigheten för samhällsskydd och beredskap	Fö	917,7
Myndigheten för tillväxtpolitiska utvärderingar och analyser	N	46,1
Myndigheten för utländska investeringar i Sverige	UD	38,3
Myndigheten för yrkeshögskolan	U	63,9
Mälardalens högskola	U	816,4
Nationalmuseum med Prins Eugens Waldemarsudde	K	162,5
Naturhistoriska riksmuseet	K	235,1
Naturvårdsverket	M	470,3
Nordiska Afrikainstitutet	UD	36,8
Notarienämnden	Ju	0,1
Nämnden för hemslöjdsfrågor	K	2,5
Nämnden för styrelserepresentationsfrågor	A	0,15
Nämnden mot diskriminering	IJ	0,1
Oljekrisnämnden	N	0,025
Operahögskolan i Stockholm	U	16,4
Patent- och registreringsverket	N	393,1
Patentbesvärsrätten	N	16,4

Pensionsmyndigheten	S	845,2
Polarforskningssekretariatet	U	20,7
Post- och telestyrelsen	N	248,4
Presstödsnämnden	K	2,8
Prövningsnämnden för stöd till kreditinstitut	Fi	0,01
Radio- och TV-verket	K	11,4
Rederinämnden	N	2,0
Regeringskansliet	SB	4435,8
Regeringsrätten	Ju	Ingår i Domstolsverket
Regionala etikprövningsnämnden i Göteborg	U	2,75
Regionala etikprövningsnämnden i Linköping	U	1,5
Regionala etikprövningsnämnden i Lund	U	2,75
Regionala etikprövningsnämnden i Stockholm	U	5,0
Regionala etikprövningsnämnden i Umeå	U	1,5
Regionala etikprövningsnämnden i Uppsala	U	2,75
Resegarantinämnden	IJ	0,75
Revisorsnämnden	Ju	19,5
Riksantikvarieämbetet	K	351,9

Riksarkivet	K	530,9
Riksgäldskontoret	Fi	158,2
Rikspolisstyrelsen	Ju	25331,5
Rikstrafiken	N	19,0
Riksutställningar	K	43,7
Riksvärderingsnämnden	Fö	0,025
Rymdstyrelsen	N	15,1
Rådet för europeiska socialfonden i Sverige	A	141,8
Rättshjälpsmyndigheten	Ju	Ingår i Domstolsverket
Rättshjälpsnämnden	Ju	1,0
Rättsmedicinalverket	Ju	377,2
Samarbetsnämnden för statsbidrag till trossamfund	K	3,9
Sameskolstyrelsen	U	74,7
Sametinget	Jo	44,0
Sjunde AP-fonden	Fi	17,0 *
Sjätte AP-fonden	Fi	32,0 *
Sjöfartsverket	N	1115,0
Skatterättsnämnden	Fi	10,0
Skatteverket	Fi	9436,8
Skiljenämnden i vissa trygghetsfrågor	Fi	1,1

Skogsstyrelsen	N	829,8
Skolväsendets överklagandenämnd	U	4,0
Smittskyddsinstitutet	S	284,4
Socialstyrelsen	S	890,5
Specialpedagogiska skolmyndigheten	U	1046,0
Statens ansvarsnämnd	Fi	0,03
Statens beredning för medicinsk utvärdering	S	46,7
Statens biografbyrå	K	7,5
Statens bostadskreditnämnd	Fi	16,0
Statens energimyndighet	N	258,0
Statens fastighetsverk	Fi	381,8
Statens folkhälsoinstitut	S	138,9
Statens försvarshistoriska museer	K	77,5
Statens geotekniska institut	M	85,7
Statens haverikommission	Fö	22,9
Statens historiska museer	K	73,4
Statens inspektion för försvarsunderrättelseverksamheten	Fö	4,0
Statens institut för kommunikationsanalys	N	30,0
Statens institutionsstyrelse	S	2854,6

Statens jordbruksverk	Jo	1516,6
Statens järnvägar	N	5,8
Statens konstråd	K	13,4
Statens kriminaltekniska laboratorium	Ju	Ingår i Rikspolisstyrelsen
Statens kulturråd	K	77,6
Statens maritima museer	K	194,7
Statens museer för världskultur	K	122,8
Statens musiksamlingar	K	60,0
Statens nämnd för arbetstagares uppfinningar	A	0,1
Statens pensionsverk	Fi	306,9
Statens skaderegleringsnämnd	Fi	1,0
Statens skolinspektion	U	324,9
Statens skolverk	U	350,7
Statens tjänstepensions- och grupplivnämnd	Fi	1,0
Statens va-nämnd	M	5,9
Statens veterinärmedicinska anstalt	Jo	403,6
Statens väg- och transportforskningsinstitut	N	170,5
Statens överklagandenämnd	Fi	4,0
Statistiska centralbyrån	Fi	1215,9
Statskontoret	Fi	66,5

Stockholms universitet	U	3985,2
Strålsäkerhetsmyndigheten	M	225,6
Styrelsen för ackreditering och teknisk kontroll	UD	109,3
Styrelsen för internationellt utvecklingssamarbete	UD	765,1
Styrelsen för samefonden	Jo	0,1
Svenska FAO-kommittén	Jo	0,5
Svenska institutet	UD	85,6
Svenska institutet för europapolitiska studier	SB	11,2
Svenska Unescorådet	U	2,0
Sveriges geologiska undersökning	N	233,4
Sveriges lantbruksuniversitet	Jo	2850,2
Sveriges meteorologiska och hydrologiska institut	M	559,3
Säkerhets- och integritetsskyddsnämnden	Ju	3,2
Säkerhetspolisen	Ju	Ingår i Rikspolisstyrelsen
Södertörns högskola	U	700,6
Talboks- och punktskriftsbiblioteket	K	70,1
Taltidningsnämnden	K	2,0
Tandvårds- och läkemedelsförmånsverket	S	54,0

Teaterhögskolan i Stockholm	U	34,3
Tillväxtverket	N	293,8
Tingsrätterna (49 myndigheter)	Ju	Ingår i Domstolsverket
Totalförsvarets forskningsinstitut	Fö	850,4
Totalförsvarets pliktverk	Fö	176,7
Transportstyrelsen	N	1421,5
Tredje AP-fonden	Fi	54,0 *
Tullverket	Fi	1961,8
Umeå universitet	U	3580,9
Ungdomsstyrelsen	IJ	71,5
Uppsala universitet	U	4764,8
Utrikesförvaltningens antagningsnämnd	UD	0,15
Valmyndigheten	Ju	11,4
Verket för högskoleservice	U	109,7
Verket för innovationssystem	N	197,2
Vetenskapsrådet	U	136,7
Veterinära ansvarsnämnden	Jo	1,25
Vägverket	N	2838,9
Zornsamlingarna	U	7,5
Åklagarmyndigheten	Ju	1178,3
Örebro universitet	U	1003,2

Överklagandenämnden för högskolan	U	4,2
Överklagandenämnden för nämndemannauppdrag	Ju	0,01
Överklagandenämnden för studiestöd	U	15,5

* "Årsarbetskrafter" = medeltal anställda året innan enligt myndighetens årsredovisning.

Anmärkning: Uppgifterna om antalet årsarbetskrafter hos myndigheter utan egen personal baseras på Statskontorets egen undersökning år 2010. För de myndigheter som är värdmyndigheter har antalet årsarbetskrafter reducerats med det antal som disponeras av myndigheterna utan egen personal, i de fall där de totalt uppgår till minst 1,0 årsarbetskraft hos värdmyndigheten.

Noter

¹ Statsförvaltningens utveckling 1990–2005. Statskontorets rapport 2005:32. För en utförlig diskussion om myndighetsbegreppet, se s. 14 ff.

² Till utlandsmyndigheterna räknas ambassader, delegationer och konsulat. För närvarande finns omkring 100 sådana myndigheter.

³ Statliga myndigheter 2007. Statskontoret PM 2007-06-08, dnr. 2007/99-5.

⁴ I statistiken ingår samtliga anställda som vid mättidpunkten var minst 16 år gamla. Deltidsanställningar har summerats och räknats om till helårsarbetskrafter. För en utförlig diskussion om mått på myndigheternas storlek, se Opinionsbildande verksamhet och små myndigheter (SOU 2007:107), s. 91 f.

⁵ För att undvika att räkna dubbelt har vi minskat värdmyndigheternas årsarbetskrafter med det antal som disponeras av myndigheterna utan egen personal i de fall där de totalt uppgår till minst 1,0 årsarbetskraft hos värdmyndigheten. Det gäller för 19 värdmyndigheter.

⁶ För en diskussion om olika indelningar, se till exempel Styra och ställa – förslag till en effektivare statsförvaltning (SOU 2008:118), Bilagor, s. 256 ff.

⁷ Förvaltningskommittén gick runt problemen genom att i några fall fråga den officiella Cofog-indelningen samt att låta en del myndigheter tillhöra mer än en kategori. Se Styra och ställa – förslag till en effektivare statsförvaltning (SOU 2008:118), Bilagor, s. 257 ff. Även om det kan vara ett sätt att åstadkomma en mer rättvisande beskrivning av myndigheternas verksamhet så finns en avgörande invändning. För så fort man frågar den officiella Cofog-indelningen så släpper man kopplingen till nationalräkenskaperna och förlorar möjligheten att analysera de olika myndigheternas del av den statliga konsumtionen.

⁸ En färsk genomgång finns i När fler blir en – om nyttan med enmyndigheter. Statskontorets skriftserie Om offentlig sektor, 2010.

⁹ Statskontoret har följt utvecklingen och effekterna av Försäkringskassans nya organisation under flera år. En slutsats är att vinsterna med den nya organisationen och det nya arbetssättet inte kan hämtas hem i den takt som var planerad. Se Den nya Försäkringskassan – i rätt riktning men långt kvar. Statskontorets rapport 2009:19.

