



2015/17-5

# Sjukfrånvaron i staten år 2014

– myndigheter och sektorer







MISSIV

DATUM  
2015-05-12  
ERT DATUM  
2014-12-19

DIARIENR  
2015/17-5  
ER BETECKNING  
S2014/8988/SAM  
(delvis)

Regeringen  
Finansdepartementet  
103 33 Stockholm

**Uppdrag att sammanställa de statliga myndigheternas sjukfrånvaro**

Enligt regleringsbrevet för år 2015 ska Statskontoret sammanställa och redovisa uppgifter om de statliga myndigheternas sjukfrånvaro enligt 7 kap. 3 § förordningen (2000:605) om årsredovisning och budgetunderlag.

Statskontoret överlämnar härmed sin redovisning av uppdraget i promemorian *Sjukfrånvaro i staten år 2014 – myndigheter och sektorer*.

Generaldirektör Ingvar Mattson har beslutat i detta ärende. Tf. utredningschef Mikael Halápi och utredare Eero Carroll, föredragande, var närvarande vid den slutliga handläggningen.

Ingvar Mattson

Eero Carroll





## Innehåll

Sammanfattning	3
Uppdraget	5
Sjukfrånvaron i staten år 2014	9
Skillnaden mellan stora, medelstora och små myndigheter	11
Sjukfrånvaron inom olika verksamhetsområden	13
Förändringar över tiden	15
Allmän offentlig förvaltning	17
Försvar	21
Samhällsskydd och rättsskipning	23
Näringslivsfrågor, miljöskydd samt bostadsförsörjning och samhällsutveckling	25
Fritidsverksamhet, kultur och religion	29
Utbildning	31
Socialt skydd inklusive hälso- och sjukvård	35
Samtliga myndigheter	37



## Sammanfattning

Enligt regleringsbrevet för år 2015 ska Statskontoret senast den 14 maj 2015 sammanställa och redovisa uppgifter om myndigheternas sjukfrånvaro enligt 7 kap. 3 § förordningen (2000:605) om årsredovisning och budgetunderlag.

I genomsnitt var sjukfrånvaron år 2014 i de statliga myndigheterna 3,4 procent av den tillgängliga arbetstiden, vilket innebär att den har ökat marginellt jämfört med år 2013 (då den låg på 3,2 procent). De senaste åren har den genomsnittliga ökningen uppgått till 0,2 procentenheter per år.

Långtidsfrånvaron (mer än 60 dagar) som andel av den totala sjukfrånvaron uppgick till 50,7 procent. Det är en ökning i förhållande till föregående år då den uppgick till 43,2 procent.

Sjukfrånvaron i procent av gruppens ordinarie arbetstid var 4,6 procent för kvinnor och 2,2 procent för män. Sjukfrånvaron har ökat såväl för kvinnor (0,4 procentenheter) som för män (0,2 procentenheter) i förhållande till föregående år.

Sjukfrånvaron för anställda i åldersgrupperna yngre än 30 år, 30–49 år samt 50 år och äldre i procent av gruppens sammanlagda ordinarie arbetstid uppgick till 2,5, 3,3 respektive 4,0 procent. Sjukfrånvaron har ökat med 0,2, 0,4 respektive 0,3 procentenheter för de som är yngre än 30 år, 30–49 år samt 50 år och äldre.

Av 196 myndigheter<sup>1</sup> var det 78 (40 procent) som hade samma eller lägre sjukfrånvaro och 118 (60 procent) som hade högre sjukfrånvaro år 2014 än det föregående året.

---

<sup>1</sup> Uppgifter från det föregående året saknas för fyra myndigheter (E-hälsomyndigheten, Folkhälsomyndigheten, Myndigheten för delaktighet och Stockholms konstnärliga högskola), då dessa nybildades under eller strax inför året 2014.





## Uppdraget

Den 1 juli 2003 infördes ett krav på obligatorisk redovisning av de anställdas sjukfrånvaro i årsredovisningen. Kravet omfattar sedan 2011 kommuner, landsting och statliga myndigheter och anges i de regelverk som reglerar årsredovisningens innehåll för dessa verksamheter. För de statliga myndigheterna anges bestämmelsen i förordningen (2000:605) om årsredovisning och budgetunderlag. Syftet med kravet är att tydliggöra situationen när det gäller sjukfrånvaron och därmed öka medvetenheten om ohälsan, dess orsaker och konsekvenser för verksamheten. Ökade kunskaper på området kan påverka arbetsgivare att vidta åtgärder för att minska sjukfrånvaron.

Följande uppgifter ska lämnas i årsredovisningen:

- den totala sjukfrånvaron i procent av de anställdas ordinarie arbetstid,<sup>2</sup>
- den andel av sjukfrånvaron som avser frånvaro under en sammanhängande tid av 60 dagar eller mer,<sup>3</sup>
- sjukfrånvaron för kvinnor respektive män i procent av gruppens ordinarie arbetstid,<sup>4</sup>
- sjukfrånvaron för anställda i åldersgrupperna yngre än 30 år, 30–49 år samt 50 år och äldre i procent av gruppens sammanlagda ordinarie arbetstid.<sup>5</sup>

Arbetsgivare med maximalt tio anställda omfattas inte av kravet. Uppgift ska inte heller lämnas om antalet anställda i en undergrupp är maximalt tio eller om uppgiften kan hänföras till enskilda individer.

Denna sammanställning har tidigare redovisats av Arbetsgruppen för Hälsa i Staten (år 2003), Finansdepartementet (år 2004), Verket för förvaltningsutveckling (åren 2005 till 2007) och av Statskontoret (åren 2008 till 2014).

---

<sup>2</sup> Med ordinarie arbetstid avses i detta sammanhang tillgänglig arbetstid, dvs. möjliga arbetsdagar utifrån den del av året arbetstagaren har varit anställd och anställningens aktuella omfattning (se ESV Cirkulär 2003:3). Fortsättningsvis hänvisas enbart till tillgänglig arbetstid. Med tillgänglig arbetstid menas den del av ordinarie arbetstid som arbetsgivaren förfogar över. Den ordinarie arbetstiden reduceras med timmar avseende definitiv sjukersättning, föräldraledighet utan ersättning, studieledighet utan lön, övrig lagstadgad ledighet, tjänstledighet för annan anställning, övrig ledighet utan lön samt delpension.

<sup>3</sup> I fortsättningen benämnd långtidssjukfrånvaro eller långtid.

<sup>4</sup> Se fotnot 3.

<sup>5</sup> Se fotnot 3.

## Skriftens innehåll

I denna skrift redovisas uppgifter om sjukfrånvaron vid de 200 myndigheter som har lämnat årsredovisning för år 2014 och rapporterat in i informationssystemet Hermes.<sup>6</sup> Ett antal jämförelsetal för åren 2010 till 2014 anges också. De historiska värdena bygger på statistik från de myndigheter som var aktiva under år 2014. Sex myndigheter har lagts ned och fyra har nybildats. Detta innebär att aggregerade värden för tidigare år kan avvika från tidigare rapporter vars värden baserades på de myndigheter som var aktiva då. De medeltal som redovisas bygger på myndigheternas uppgifter och är viktade i förhållande till myndigheternas storlek (antalet årsarbetskrafter eller medelantal anställda).<sup>7</sup>

Statskontoret har valt att använda den indelning som Arbetsgivarverket övergick till år 2009 och som baseras på den internationella Cofog-indelningen.<sup>8</sup> Uppgifterna om sjukfrånvaron redovisas totalt för samtliga myndigheter samt fördelat på följande verksamhetsområden.

- Allmän offentlig förvaltning
- Försvar
- Samhällsskydd och rättsskipning
- Näringslivsfrågor, miljöskydd samt bostadsförsörjning och samhällsutveckling
- Fritidsverksamhet, kultur och religion
- Utbildning
- Socialt skydd inklusive hälso- och sjukvård

I några fall går det inte att belägga orsaken till varför myndigheten inte redovisar någon sjukfrånvaro. Det har då markerats med en stjärna (\*) i tabellerna. Myndigheter med maximalt tio anställda, med maximalt tio i någon av undergrupperna, och/eller med mindre än tre frånvarande i någon av undergrupperna, har utelämnats

---

<sup>6</sup> Ett antal myndigheter har inte redovisat till Hermes, men det bedöms inte påverka den totala sjukfrånvaron.

<sup>7</sup> Med de årsarbetskrafter som redovisas till Hermessystemet avses antal anställda personer omräknat till heltidsarbetande. Omräkningen innebär att deltidanställd personal ingår i summan av det antal personer med den procentandel av en heltidstjänst som deras tjänstgöring utgör. En halvtidstjänstgörande person ingår således i summan som 0,5 årsarbetskrafter. Tjänstledigheter för t.ex. studier, annan tjänst och föräldraledighet bör beaktas liksom nyanställda och avgångna. Däremot görs normalt inte korrigering för semester, kortare sjukdomsperioder, övertid och kompensationsledigheter.

<sup>8</sup> Classification of Functions of Government.

i enlighet med förordningen och redovisas istället med två stjärnor (\*\*).<sup>9</sup> Om jämförelsetal saknas för tidigare år kan det bero på att myndigheten är ny (-) eller att den tidigare hade maximalt tio anställda.

## Avgränsning, metod och källkritik

Statistiken visar nivån på sjukfrånvaron totalt och inom de olika undergrupperna efter kön och ålder. Denna statistik ger inte ett tillräckligt underlag för att bedöma orsaker till nivån på eller förändringar av frånvaron. Statskontorets uppdrag är att sammanställa statistiken, inte att analysera sjukfrånvarons bakomliggande orsaker.

Resultaten i rapporten bygger på de uppgifter som myndigheterna lämnar in till informationssystemet Hermes. Statistiken kan innehålla felaktigheter, bland annat på grund av att myndigheterna levererar uppgifter baserade på olika beräkningsgrunder. Statskontoret har korrigerat uppenbara fel där det har varit möjligt och där även kvalitetssäkrat materialet genom kontakter med berörda myndigheter. Bland annat har vi ställt en särskild kontrollfråga till alla myndigheter som mer än fördubblat sin frånvaro jämfört med det föregående året.

Urvalet inkluderar flertalet myndigheter under regeringen eller riksdagen, som har det gemensamt att de rapporterar in statistik till Hermes-systemet. I statistiken ingår vissa myndigheter utan anställda eller med maximalt tio anställda, men dessa rapporterar noll frånvaro i alla kategorier och exkluderas i vår rapport.<sup>10</sup> Exkluderade är även myndigheter vars ekonomiska utfall redovisas av en annan myndighet. Inte heller ingår nedlagda myndigheter som saknar ekonomiskt utfall för år 2014.

Ett antagande som vi gjort är att mäns och kvinnors andelar av årsarbetskrafterna är detsamma som deras andel av medelantalet anställda. Detta antagande är inte självklart, eftersom kvinnor oftare jobbar deltid och följaktligen också ofta svarar för en mindre del av årsarbetskrafterna än av antalet anställda. Vi har dock inte fått underlag för att göra mer rättvisande antaganden här.

## Genomförande

Arbetet har genomförts av Eero Carroll (projektledare). Michael Borchers har varit referensperson och bistått med kvalitetssäkring av arbetet.

---

<sup>9</sup> En viss inkonsekvens har uppdagats under de gångna åren beträffande denna rapportering. Gruppfrånvaronivåer har ibland rapporterats för grupper som är, eller kan antas vara, för små utifrån antagandet (i avsaknad av direkta uppgifter) att varje åldersklass i en myndighet är lika stor, vilket ger följdantagandet att åldersgrupper är för små när antalet årsarbetskrafter i myndigheten är högst 30. För 2014 har vi kodat om gruppfrånvaronivåer till att uppgift saknas endast då myndigheten själv rapporterar att grupper är för små, eller när en eller flera av gruppfrånvaronivåerna efter kön och/eller ålder rapporteras som noll för myndigheter med högst 30 årsarbetskrafter. Förutom för Arbetsdomstolen (män), Brottsoffermyndigheten (yngsta och äldsta), Fastighetsmäklarinspektionen (män), Formas (de yngsta), Forum för levande historia (män och de yngsta), Institutet för arbetsmarknads- och utbildningspolitisk utvärdering (yngsta och äldsta), Sieps (medelålders) och Valmyndigheten (medelålders) har vi för år 2014 endast kodat om noll-uppgifter till att uppgift saknas. Förutom för män i Arbetsdomstolen 2010 har retroaktiva uppgifter lämnats oändrade.

<sup>10</sup> Två ytterligare myndigheter (Försvarets radioanstalt och Säkerhetspolisen) rapporterar också noll frånvaro och inga arbetskrafter. Dessa exkluderas därmed också från vår rapport.



## Sjukfrånvaron i staten år 2014

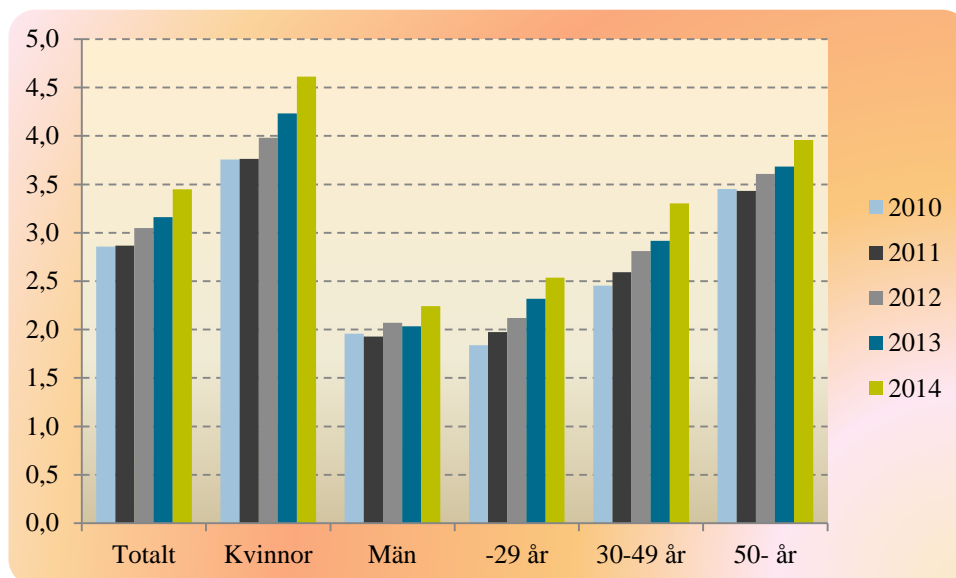
Sjukfrånvaron i de statliga myndigheterna ökade marginellt år 2014 jämfört med det föregående året, med en total frånvaro på 3,4 procent av den tillgängliga arbetstiden. Antalet årsarbetskrafter 2014 var drygt 214 200, att jämföra med knappt 210 600 årsarbetskrafter 2013. Antalet årsarbetskrafter har alltså ökat med 1,7 procent mellan de två åren.

Sjukfrånvaron var 4,6 procent för kvinnor och 2,2 procent för män. Frånvaron ökade således sedan det föregående året både för kvinnor (med 0,4 procentenheter) och män (med 0,2 procentenheter). Kvinnors sjukfrånvaro är mer än dubbelt så hög som mäns. Kvoten är samma som den var år 2013, och högre än vad den annars någonsin varit sedan 2006. Under det gångna året har även de redan tidigare avtagande minskningstakterna i frånvaro bytts mot ökningar såväl för kvinnor som för män.

Sjukfrånvaron har ökat för alla åldersgrupper – med 0,2 procentenheter för de som är yngre än 30, med 0,4 procentenheter för de som är 30 till 49 år gamla, och med 0,3 procentenheter för de som är 50 år eller äldre. De yngstas frånvaro har nu ökat stadigt sedan 2010.

Det är viktigt att notera skillnaden mellan hur gruppfrånvaro och totalfrånvaro beräknas. Gruppfrånvaro (exempelvis indelat i kön och ålder) räknas som andelar av gruppernas respektive arbetstider, medan totalfrånvaro räknas som en andel av den sammanlagda arbetstiden. Grupp- och totalfrånvaro viktas också i förhållande till olika sektorsspecifika deltotaler av arbetande. Om t.ex. mäns frånvaro ökar behöver inte den totala frånvaron öka i samma mån, eftersom männen är färre inom staten och svarar för en mindre andel av den totala arbetstiden.

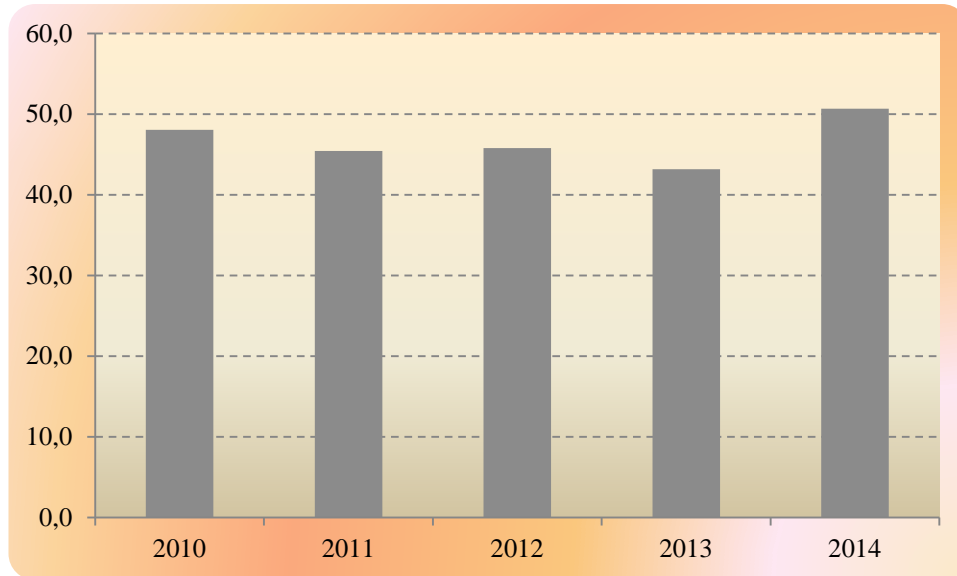
**Diagram 1 Sjukfrånvaro i procent av tillgänglig arbetstid åren 2010–2014**



Källa: Databasen Hermes samt myndigheternas årsredovisningar.

För långtidsfrånvaron (mer än 60 dagar) som andel av den totala sjukfrånvaron har de senaste årens minskningar förbytt i en väsentlig ökning. Från en utgångsnivå på strax över 48 procent år 2010 har långtidsfrånvarons andel först (efter ett hack uppåt 2012) minskat till 43,2 procent år 2013, men har sedan ökat markant till 50,7 procent år 2014 (se diagram 2 nedan).

**Diagram 2** Långtidsfrånvaron som andel av den totala frånvaron i procent 2010–2014

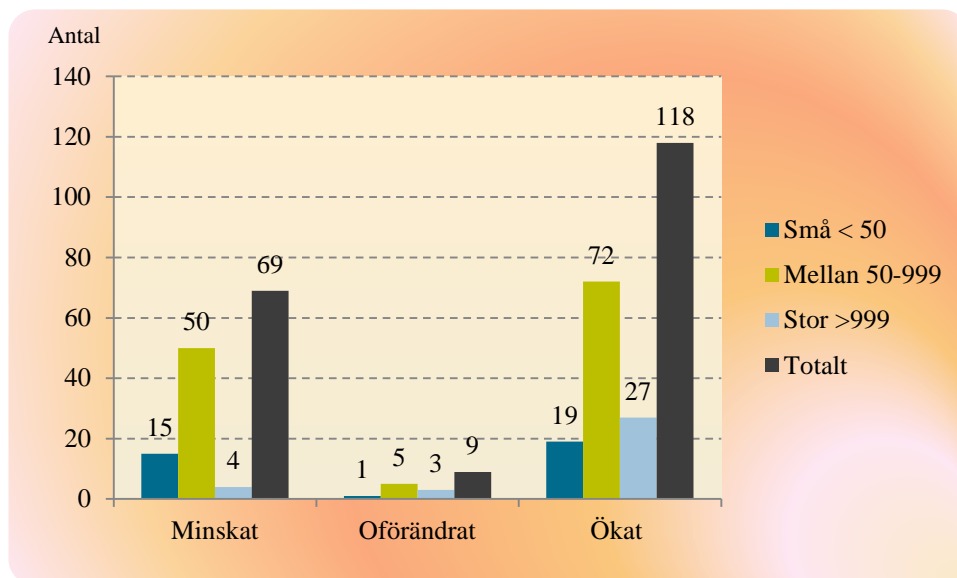


## Skillnaden mellan stora, medelstora och små myndigheter

Diagram 3 visar att 78 myndigheter hade oförändrad eller minskad sjukfrånvaro, medan 118 myndigheter hade ökad sjukfrånvaro jämfört med det föregående året.<sup>11</sup> Bland de små myndigheterna (färre än 50 årsarbetskrafter) hade 16 av 35 (46 procent av gruppen) oförändrad eller minskad frånvaro, medan 19 myndigheter inom gruppen (54 procent) hade ökad frånvaro. I 55 av 127 myndigheter med fler än 50 men färre än 1000 årsarbetskrafter (43 procent av gruppen) var sjukfrånvaron mindre eller oförändrad. Inom samma grupp hade mer än hälften (72 av 127 totalt, eller 57 procent av gruppen) ökad sjukfrånvaro.

Av myndigheterna med 1000 årsarbetskrafter eller fler hade 7 stycken (21 procent av gruppen) minskad eller oförändrad frånvaro. För de resterande 27 myndigheterna (79 procent av gruppen) ökade istället sjukfrånvaron (se diagram 3). Detta utgör en betydande avvikelse från de föregående årens dominerande trend, där det oftast har varit bland de stora myndigheterna som sjukfrånvaron minskat. Under t.ex. år 2010 var det 78 procent av de stora myndigheterna (25 av 32) som hade minskad eller oförändrad sjukfrånvaro sedan år 2009, jämfört med 51 respektive 53 procent av de små och medelstora myndigheterna.

**Diagram 3** Antal myndigheter (efter myndighetsstorlek) som har minskad, ökad eller oförändrad sjukfrånvaro år 2014 jämfört med år 2013.



Källa: Databasen Hermes samt myndigheternas årsredovisningar.

<sup>11</sup> Uppgifter från det föregående året saknas för fyra myndigheter då dessa nybildades under eller strax inför året 2014. Med oförändrad sjukfrånvaro menas här i praktiken frånvaro som minskat eller ökat med mindre än 0,1 procentenheter.





## Sjukfrånvaron inom olika verksamhetsområden

Tabellerna 1a och 1b visar att sjukfrånvaron varierade inom de olika verksamhetsområdena, från 2,0 till 5,7 procent av den tillgängliga arbetstiden. Myndigheter inom verksamhetsområde *Försvar* hade den lägsta totala sjukfrånvaron och de inom *Socialt skydd inklusive hälso- och sjukvård* hade den högsta. Detta återspeglar verksamhetsområdenas könsfördelning, då sjukfrånvaron för kvinnor var betydligt högre än för män. På försvarsmyndigheterna var andelen män 80 procent och inom det sociala området var andelen kvinnor 69 procent. I verksamhetsområdet *Försvar* hade kvinnor näst lägst sjukfrånvaro av de jämförda grupperna (3,8 procent), medan männens sjukfrånvaro (1,5 procent) också var näst lägst av alla grupper (se tabell 1b nedan). Lägst frånvaro för både män och kvinnor fanns år 2014 inom *Utbildning*. Då andelen kvinnor inom *Utbildning* var hög blev dock den totala sjukfrånvaron för området högre än inom *Försvar*.

Långtidssjukfrånvaron varierade år 2014 från något under 45 procent av den totala sjukfrånvaron inom verksamhetsområdena *Näringsliv, miljö, bostad och samhällsutveckling* och *Fritidsverksamhet, kultur och religion* till strax över 56 procent inom *Utbildning* (se tabell 1a). Spridningen i långtidsfrånvaro mellan sektorer är nu mycket mindre än vad den var fram till 2013, vilket avspeglar framförallt en stor ökning för verksamhetsområdet *Allmän offentlig förvaltning*. Överlag speglar inte långtidssjukfrånvaron den totala sjukfrånvaron särskilt väl. *Utbildning* har exempelvis den högsta långtidssjukfrånvaron men den näst lägsta totala sjukfrånvaron.

**Tabell 1a Sjukfrånvaro i procent av tillgänglig arbetstid per verksamhetsområde i staten år 2014**

Verksamhetsområde	Totalt	Långtid 1)	Kvinnor	Män	-29 år	30-49 år	50- år
Allmän offentlig förvaltning	3,4	47,9	4,2	2,2	2,4	3,1	3,8
Försvar	2,0	46,8	3,8	1,5	1,5	1,7	2,9
Samhällsskydd och rättsskipning	3,9	49,1	5,1	3,0	3,0	3,7	4,8
Näringsliv., miljö., bostad. o samhällsutveckl.	3,4	44,6	4,4	2,5	2,6	3,4	3,6
Fritidsverksamhet, kultur och religion	3,4	44,6	3,7	3,0	2,1	3,2	3,5
Utbildning	2,4	56,1	3,3	1,3	1,5	2,4	2,7
Socialt skydd inklusive hälso och sjukvård	5,7	53,0	6,5	4,2	4,5	5,6	6,2
<b>Totalt</b>	<b>3,4</b>	<b>50,7</b>	<b>4,6</b>	<b>2,2</b>	<b>2,5</b>	<b>3,3</b>	<b>4,0</b>

1) Långtidssjukfrånvaron som andel av den totala sjukfrånvaron.

Källa: Databasen Hermes samt myndigheternas årsredovisningar.

**Tabell 1b Sjukfrånvaro i procent av tillgänglig arbetstid samt andelen kvinnor per verksamhetsområde i staten år 2014**

Verksamhetsområde	Totalt	Kvinnor	Män	Andel kvinnor per v-område
Allmän offentlig förvaltning	3,4	4,2	2,2	62,0
Försvar	2,0	3,8	1,5	20,2
Samhällsskydd och rättsskipning	3,9	5,1	3,0	48,7
Näringsliv., miljö., bostad. o samhällsutveckl.	3,4	4,4	2,5	46,8
Fritidsverksamhet, kultur och religion	3,4	3,7	3,0	58,7
Utbildning	2,4	3,3	1,3	53,0
Socialt skydd inklusive hälso och sjukvård	5,7	6,5	4,2	68,8
<b>Totalt</b>	<b>3,4</b>	<b>4,6</b>	<b>2,2</b>	<b>51,3</b>

Källa: Databasen Hermes samt myndigheternas årsredovisningar.

## Förändringar över tiden

Tabell 2 visar att sjukfrånvaron överlag ökade de senaste åren. De senaste åren har den genomsnittliga ökningen uppgått till 0,2 procentenheter per år. Även inom de olika verksamhetsområdena ökar nu frånvaron utan undantag, med mellan 0,1 och 0,5 procentenheter mellan 2013 och 2014. Som konstaterats ovan var ett av de två områden där frånvaron ökar mest, *Socialt skydd*, också det mest kvinnodominerade. Frånvaron ökar dock också i området *Försvaret*, som var det mest mansdominerade av verksamhetsområdena - det ska dock noteras att det är just kvinnornas frånvaro inom *Försvaret* som ökar kraftigt. Frånvaron ökar relativt mycket även inom området *Näringslivsfrågor m.m.*, där könsfördelningen (tillsammans med den i *Utbildning*) faktiskt var den näst jämnaste (47 procent respektive 53 procent var kvinnor). Den minsta ökningen skedde inom området *Samhällsskydd och rättsskipning*, där könsfördelningen var den jämnaste (49 procent var kvinnor).

**Tabell 2 Sjukfrånvaro i procent av tillgänglig arbetstid per verksamhetsområde i staten åren 2010–2014**

Verksamhetsområde	2014	2013	2012	2011	2010
Allmän offentlig förvaltning	3,4	3,2	3,0	2,8	2,7
Försvaret	2,0	1,5	1,7	1,6	1,7
Samhällsskydd och rättsskipning	3,9	3,8	3,8	3,4	3,5
Näringsliv., miljö., bostad. o samhällsutveckl.	3,4	3,1	2,9	2,7	2,6
Fritidsverksamhet, kultur och religion	3,4	3,1	2,9	2,8	3,0
Utbildning	2,4	2,2	2,1	2,0	2,0
Socialt skydd inklusive hälso och sjukvård	5,7	5,2	4,9	4,8	4,5
<b>Totalt</b>	<b>3,4</b>	<b>3,2</b>	<b>3,0</b>	<b>2,9</b>	<b>2,9</b>

Källa: Databasen Hermes samt myndigheternas årsredovisningar.





## Allmän offentlig förvaltning

De största myndigheterna inom verksamhetsområdet *Allmän offentlig förvaltning* var Regeringskansliet, länsstyrelserna (räknade som grupp) och Skatteverket. Sjukfrånvaron i hela verksamhetsområdet ligger på 3,4 procent, vilket är detsamma som det totala genomsnittet. Totalt omfattas verksamhetsområdet av strax under 26 200 årsarbetskrafter varav kvinnorna svarar för 62 procent. Skillnaden i sjukfrånvaron mellan kvinnor och män är lägre i denna sektor än snittet för samtliga sektorer (lägsta skillnaden härvidlag under året 2013 finns dock i området *Fritidsverksamhet*). Det kan dessutom noteras att ett antal myndigheter inom området minskat frånvaron ”trots” att de förblir kvinnodominerade under hela den studerade perioden, oftast genom att just gruppfrånvaron för kvinnor minskat.

**Tabell 3a Sjukfrånvaro inom verksamhetsområde Allmän offentlig förvaltning.  
Procent av tillgänglig arbetstid åren 2010–2014.**

Myndighet	Totalt 2014	Totalt 2013	Totalt 2012	Totalt 2011	Totalt 2010
<b>Allmän offentlig förvaltning</b>	<b>3,4</b>	<b>3,2</b>	<b>3,0</b>	<b>2,8</b>	<b>2,7</b>
Arbetsgivarverket	1,9	2,9	4,1	2,0	3,6
Ekonomistyrningsverket	1,8	1,5	1,5	2,2	2,1
Justitiekanslern	1,4	1,8	2,4	1,9	2,4
Kammarkollegiet	3,7	3,4	2,6	2,5	2,8
Konjunkturinstitutet	2,0	0,9	1,5	1,4	1,4
Kungl. biblioteket	3,2	3,0	3,5	3,5	3,6
Kungliga hov- och slottsstaten	3,2	3,1	2,1	3,1	2,3
Länsstyrelsen i Blekinge län	4,5	5,2	3,7	2,0	3,2
Länsstyrelsen i Dalarnas län	4,2	3,9	4,6	3,3	2,6
Länsstyrelsen i Gotlands län	2,7	1,7	1,4	1,8	2,1
Länsstyrelsen i Gävleborgs län	5,2	5,0	3,7	2,7	3,1
Länsstyrelsen i Hallands län	3,6	3,7	2,8	2,3	1,5
Länsstyrelsen i Jämtlands län	3,6	2,9	2,5	2,6	1,5
Länsstyrelsen i Jönköpings län	2,8	2,9	2,8	2,1	1,4
Länsstyrelsen i Kalmar län	3,8	3,0	2,7	2,1	2,2
Länsstyrelsen i Kronobergs län	5,8	3,1	3,0	2,2	1,9
Länsstyrelsen i Norrbottens län	2,6	2,1	2,4	2,0	1,8
Länsstyrelsen i Skåne län	2,7	2,8	2,5	2,5	2,2
Länsstyrelsen i Stockholms län	4,8	3,3	3,6	3,5	3,4
Länsstyrelsen i Södermanlands län	2,8	3,3	3,4	3,6	2,8
Länsstyrelsen i Uppsala län	3,6	3,8	4,2	3,5	2,7
Länsstyrelsen i Värmlands län	3,0	4,3	3,3	2,4	1,9
Länsstyrelsen i Västerbottens län	2,8	3,6	3,5	2,5	2,1
Länsstyrelsen i Västernorrlands län	3,3	2,0	2,4	2,8	2,5
Länsstyrelsen i Västmanlands län	2,1	2,3	2,4	2,5	3,0
Länsstyrelsen i Västra Götalands län	4,1	3,8	3,6	3,5	2,5
Länsstyrelsen i Örebro län	3,6	2,6	3,4	2,5	1,9
Länsstyrelsen i Östergötlands län	2,2	3,0	2,3	2,7	2,2
Regeringskansliet	2,2	2,1	1,9	2,0	1,9
Riksarkivet	4,1	3,2	3,5	2,6	3,1
Riksdagens ombudsmän JO	2,0	3,4	2,5	1,6	3,2
Riksdagsförvaltningen	2,6	2,8	2,3	2,4	2,5
Riksgäldskontoret	1,6	2,2	3,0	2,2	2,6
Riksrevisionen	2,5	3,2	2,2	1,6	1,8
Skatteverket	4,0	3,8	3,3	3,1	3,2
Statens fastighetsverk	2,9	2,2	2,8	2,7	2,5
Statens servicecenter	3,5	4,0	4,3	-	-
Statens tjänstepensionsverk	3,8	3,7	3,6	3,8	3,2
Statistiska centralbyrån	3,8	3,8	3,6	3,6	3,4
Statskontoret	0,9	1,4	0,8	1,0	1,0
Styr. f. interntnllt. utveckl.-samarb.	2,3	2,5	2,9	2,6	2,5
Svenska institutet	4,8	3,8	3,6	1,3	2,3
Sv. inst. för europapol. stud. (Sieps)	8,8	0,7	0,6	3,7	1,2
Trafikanalys	3,8	1,1	1,1	0,9	-
Tullverket	3,3	3,1	3,2	3,0	3,0
Valmyndigheten	2,3	3,9	2,0	1,0	1,7
Vetenskapsrådet	2,1	2,2	2,9	2,0	3,7
<b>Summa</b>	<b>3,4</b>	<b>3,2</b>	<b>3,0</b>	<b>2,8</b>	<b>2,7</b>

\*\* Maximalt tio i gruppen och/el. färre än tre med frånvaro  
- Myndigheten ej bildad.

Källa: Databasen Hermes samt myndigheternas årsredovisningar.

**Tabell 3b Sjukfrånvaro inom verksamhetsområde Allmän offentlig förvaltning.  
Procent av tillgänglig arbetstid för olika grupper, år 2014.**

Myndighet	Totalt	Långtid 1)	Kvinnor	Män	-29 år	30-49 år	50- år
Allmän offentlig förvaltning	2014	2014	2014	2014	2014	2014	2014
Arbetsgivarverket	1,9	**	2,2	1,4	0,0	1,0	3,2
Ekonomistyrningsverket	1,8	24,8	2,0	1,5	0,0	1,8	1,8
Justitiekanslern	1,4	0,0	1,8	0,7	**	1,2	**
Kammarkollegiet	3,7	56,1	4,7	2,0	1,8	2,9	5,1
Konjunkturinstitutet	2,0	40,0	2,4	1,6	0,0	1,5	3,4
Kungl. biblioteket	3,2	37,6	4,5	1,8	0,0	3,1	3,3
Kungliga hov- och slottsstaten	3,2	47,0	4,6	1,6	3,7	2,7	3,7
Länsstyrelsen i Blekinge län	4,5	64,8	4,0	5,1	1,9	4,8	4,7
Länsstyrelsen i Dalarnas län	4,2	48,3	5,9	2,1	4,9	3,8	4,6
Länsstyrelsen i Gotlands län	2,7	33,1	2,9	2,4	0,4	2,8	2,8
Länsstyrelsen i Gävleborgs län	5,2	59,2	5,9	4,2	1,7	5,2	5,9
Länsstyrelsen i Hallands län	3,6	45,8	4,3	1,7	2,3	3,9	3,4
Länsstyrelsen i Jämtlands län	3,6	53,2	4,4	2,8	6,3	3,0	4,1
Länsstyrelsen i Jönköpings län	2,8	47,8	3,5	1,7	2,9	2,3	3,8
Länsstyrelsen i Kalmar län	3,8	52,0	4,4	2,8	1,3	4,1	3,6
Länsstyrelsen i Kronobergs län	5,8	68,0	7,8	1,1	2,8	5,5	6,8
Länsstyrelsen i Norrbottens län	2,6	32,4	2,8	2,3	0,9	2,4	3,3
Länsstyrelsen i Skåne län	2,7	31,3	3,3	1,6	4,3	2,7	2,2
Länsstyrelsen i Stockholms län	4,8	43,0	5,3	3,6	2,9	3,7	6,5
Länsstyrelsen i Södermanlands län	2,8	29,8	3,3	2,0	1,7	2,7	3,0
Länsstyrelsen i Uppsala län	3,6	56,3	4,4	2,1	4,1	3,4	3,9
Länsstyrelsen i Värmlands län	3,0	38,9	4,0	1,4	2,8	2,6	3,7
Länsstyrelsen i Västerbottens län	2,8	49,6	3,6	1,8	1,6	2,6	3,2
Länsstyrelsen i Västernorrlands län	3,3	57,0	4,4	1,6	1,6	3,7	3,2
Länsstyrelsen i Västmanlands län	2,1	42,3	2,5	1,5	1,0	2,3	2,0
Länsstyrelsen i Västra Götalands län	4,1	52,8	4,6	3,8	2,1	3,5	4,5
Länsstyrelsen i Örebro län	3,6	47,2	3,7	3,4	2,2	3,2	4,5
Länsstyrelsen i Östergötlands län	2,2	34,7	2,7	1,0	1,3	1,5	3,4
Regeringskansliet	2,2	50,3	2,8	1,4	1,2	2,0	2,8
Riksarkivet	4,1	49,0	5,3	3,0	2,7	3,2	4,9
Riksdagens ombudsmän JO	2,0	23,8	2,4	0,9	0,0	2,0	1,9
Riksdagsförvaltningen	2,6	36,2	3,1	1,8	1,1	2,2	3,1
Riksgäldskontoret	1,6	13,7	2,1	1,0	1,1	1,0	0,8
Riksrevisionen	2,5	52,4	2,6	2,4	1,2	1,9	4,0
Skatteverket	4,0	50,2	4,9	2,4	3,2	3,9	4,3
Statens fastighetsverk	2,9	43,0	4,3	1,6	3,4	2,8	2,9
Statens servicecenter	3,5	44,6	4,1	1,1	1,1	3,8	3,5
Statens tjänstepensionsverk	3,8	55,6	5,0	1,6	1,6	3,9	4,7
Statistiska centralbyrån	3,8	44,2	4,6	2,6	3,0	3,4	4,6
Statskontoret	0,9	0,0	1,0	0,9	0,3	0,9	1,1
Styr. f. interntnllt. utveckl.-samarb.	2,3	52,4	2,4	2,0	1,5	2,3	2,2
Svenska institutet	4,8	70,9	6,4	1,1	0,6	6,3	2,8
Sv. inst. för europapol. stud. (Sieps)	8,8	**	**	**	**	**	**
Trafikanalys	3,8	69,1	8,7	0,9	**	4,8	**
Tullverket	3,3	47,9	4,3	2,5	2,5	2,8	4,0
Valmyndigheten	2,3	28,1	2,8	**	**	**	**
Vetenskapsrådet	2,1	32,2	2,7	0,6	0,0	2,4	1,5
<b>Summa</b>	<b>3,4</b>	<b>47,9</b>	<b>4,2</b>	<b>2,2</b>	<b>2,4</b>	<b>3,1</b>	<b>3,8</b>

1) Långtidssjukfrånvaron som andel av den totala sjukfrånvaron.

\*\* Maximalt tio i gruppen och/el. färre än tre med frånvaro

- Myndighet ej bildad.

Källa: Databasen Hermes samt myndigheternas årsredovisningar.





## Försvar

Inom verksamhetsområdet *Försvar* ingår strax över 25 600 årsarbetskrafter, varav 80 procent är män. Andelen män återspeglas i sjukfrånvaron, som var den lägsta av alla områden med 2,0 procent av antalet arbetade timmar (om än med en ökning på 0,5 procentenheter sedan det föregående året). Även sjukfrånvaron för kvinnor var lägre än det totala genomsnittet för kvinnor. Skillnaderna mellan könen, som tidigare varit klart lägre för *Försvar* än för totalen, är dock numera i princip i linje med totalen (2,3 procentenheter mer för kvinnor i *Försvar* än för män, i jämförelse med totalens differens på 2,4). Spridningen mellan myndigheterna var liten i jämförelse med de andra verksamhetsområdena. Tabell 4b visar att *Försvar* också hade en låg nivå på sjukfrånvaron i alla åldersundergrupper och låg klart under genomsnittet.

**Tabell 4a** Sjukfrånvaro inom verksamhetsområde Försvar.  
Procent av tillgänglig arbetstid åren 2010–2014

	Totalt	Totalt	Totalt	Totalt	Totalt
Försvar	2014	2013	2012	2011	2010
Folke Bernadotteakademin	1,1	0,7	0,8	0,8	0,7
Fortifikationsverket	2,4	2,8	2,9	2,8	2,3
Försvarets materielverk	2,9	2,2	2,2	2,2	2,1
Försvarsexportmyndigheten	2,1	0,9	1,3	2,3	3,0
Försvarshögskolan	2,9	2,6	3,0	2,3	2,9
Försvarsmakten	1,7	1,2	1,6	1,5	1,6
Inspektionen för strategiska produkter	1,3	0,3	0,4	0,5	0,6
Kustbevakningen	3,4	2,2	2,2	1,8	2,0
Mynd. för samh.-skydd och beredskap	2,0	2,3	2,3	2,1	2,1
Totalförsvarets forskningsinstitut (FOI)	2,6	2,2	2,0	1,7	2,2
Totalförsvarets rekryteringsmyndighet 1)	4,8	4,3	4,1	1,5	3,2
<b>Summa</b>	<b>2,0</b>	<b>1,5</b>	<b>1,7</b>	<b>1,6</b>	<b>1,7</b>

1) Tidigare Totalförsvarets pliktverk. Myndigheten bytte namn och arbetsuppgifter 2011, året efter att riksdagen beslutat att Försvarsmaktens personalförsörjning ska bygga på frivillighet och inte plikt. Verket har anor från medeltiden, men bildades i sin näst-sista skepnad och under just namnet Pliktverket 1995, då verket tog över arbetsuppgifterna från tidigarevarande Värmpliktverket och Vapenfristyrelsen.

- Myndigheten ej bildad.

Källa: Databasen Hermes samt myndigheternas årsredovisningar.

**Tabell 4b Sjukfrånvaro inom verksamhetsområde Försvar.  
Procent av tillgänglig arbetstid för olika grupper, år 2014.**

	Totalt	Långtid 1)	Kvinnor	Män	-29 år	30-49 år	50- år
<b>Försvar</b>	<b>2014</b>	<b>2014</b>	<b>2014</b>	<b>2014</b>	<b>2014</b>	<b>2014</b>	<b>2014</b>
Folke Bernadotteakademin	1,1	51,5	1,3	1,0	0,6	0,8	2,0
Fortifikationsverket	2,4	47,7	2,9	2,2	1,3	1,6	3,0
Försvarets materielverk	2,9	42,5	4,7	2,2	2,7	2,8	3,1
Försvarexportmyndigheten	2,1	**	4,6	0,7	0,0	1,0	4,6
Försvarshögskolan	2,9	69,0	6,3	1,0	1,9	2,4	3,7
Försvarsmakten	1,7	47,1	3,6	1,4	1,3	1,5	2,8
Inspektionen för strategiska produkter	1,3	**	1,1	**	**	1,3	**
Kustbevakningen	3,4	43,4	6,2	2,4	2,1	3,0	4,3
Mynd. för samh.-skydd och beredskap	2,0	53,0	2,6	1,5	0,6	1,7	2,4
Totalförsvarets forskningsinstitut (FOI)	2,6	40,8	4,0	2,0	2,5	2,3	3,2
Totalförsvarets rekryteringsmyndighet	4,8	69,1	7,6	1,2	0,0	1,9	5,6
<b>Summa</b>	<b>2,0</b>	<b>46,8</b>	<b>3,8</b>	<b>1,5</b>	<b>1,5</b>	<b>1,7</b>	<b>2,9</b>

1) Långtidssjukfrånvaron som andel av den totala sjukfrånvaron.

\*\* Maximalt tio i gruppen och/el. färre än tre med frånvaro

Källa: Databasen Hermes samt myndigheternas årsredovisningar.

## Samhällsskydd och rättsskipning

Verksamhetsområde *Samhällsskydd och rättsskipning* var det näst största verksamhetsområdet med strax under 45 100 årsarbetskrafter, varav Polisen stod för över 25 600. Könsfördelningen var jämnast av alla verksamhetsområden, med 51 procent män. Verksamhetsområdet hade en högre sjukfrånvaro än snittet, 3,9 procent, men är också det område där frånvaron ökat minst sedan 2013 (med 0,1 procentenheter). Utvecklingen inom området är splittrad. Frånvaron minskade sedan 2013 i fem av områdets tolv myndigheter, var oförändrad i två av dem och ökade i ytterligare fem. Sjukfrånvaron är högre såväl för kvinnor som för män och för samtliga åldersgrupper, jämfört med genomsnittet. Spridningen mellan myndigheterna inom verksamhetsområdet är relativt stor, men på små myndigheter får enskildas sjukfrånvaro stort genomslag i statistiken.

**Tabell 5a** Sjukfrånvaro inom verksamhetsområde Samhällsskydd och rättsskipning. Procent av tillgänglig arbetstid åren 2010–2014

	Totalt 2014	Totalt 2013	Totalt 2012	Totalt 2011	Totalt 2010
<b>Samhällsskydd och rättsskipning</b>	<b>3,9</b>	<b>3,8</b>	<b>3,8</b>	<b>3,4</b>	<b>3,5</b>
Brottsförebyggande rådet	2,7	2,7	2,4	1,9	2,6
Brottsoffermyndigheten	1,8	1,9	1,9	1,4	1,6
Domstolsverket	3,4	3,4	3,3	3,1	2,9
Ekobrottsmyndigheten	2,4	2,2	2,2	2,0	1,7
Ersättningsnämnden	2,6	4,3	-	-	-
Kriminalvården	5,5	5,1	5,2	4,9	4,6
Kronofogdemyndigheten	4,5	4,0	3,6	3,4	3,0
Polisen	3,6	3,5	3,5	3,1	3,4
Rättsmedicinalverket	3,2	3,0	3,3	3,2	3,1
Statens haverikommission	3,6	4,1	2,9	3,3	6,9
Säkerhets- och integritetsskyddsmyndigheten 1)	1,0	1,2	**	**	**
Åklagarmyndigheten	2,5	3,1	2,4	2,1	2,2

1) Myndigheten bildades 2008 men har mer än tio årsarbetskrafter först 2013.

\*\* Maximalt tio i gruppen och/el. färre än tre med frånvaro  
- Myndigheten ej bildad.

Källa: Databasen Hermes samt myndigheternas årsredovisningar.

**Tabell 5b Sjukfrånvaro inom verksamhetsområde Samhällsskydd och rättsskipning.  
Procent av tillgänglig arbetstid för olika grupper, år 2014**

	Totalt	Långtid 2)	Kvinnor	Män	-29 år	30-49 år	50- år
<b>Samhällsskydd och rättsskipning</b>	<b>2014</b>	<b>2014</b>	<b>2014</b>	<b>2014</b>	<b>2014</b>	<b>2014</b>	<b>2014</b>
Brottsförebyggande rådet	2,7	25,0	3,0	2,1	1,3	2,8	3,3
Brottsoffermyndigheten	1,8	**	2,2	1,0	**	1,4	**
Domstolsverket	3,4	44,9	4,0	1,9	2,0	3,5	4,1
Ekobrottsmyndigheten	2,4	46,3	3,1	1,7	3,4	1,5	3,3
Ersättningsnämnden	2,6	**	3,0	**	**	2,5	**
Kriminalvården	5,5	51,0	6,8	4,5	3,8	5,1	6,8
Kronofogdemyndigheten	4,5	50,0	5,4	2,7	4,5	4,2	4,9
Polisen	3,6	49,9	5,1	2,6	2,8	3,3	4,4
Rättsmedicinalverket	3,2	43,1	3,4	2,8	3,6	2,9	3,5
Statens haverikommission	3,6	66,8	0,0	0,9	**	1,0	6,4
Säkerhets- och integritetsskyddsmyndigheten 1)	1,0	0,0	1,0	**	**	1,0	**
Åklagarmyndigheten	2,5	45,0	3,0	1,5	3,0	2,6	2,3
<b>Summa</b>	<b>3,9</b>	<b>49,1</b>	<b>5,1</b>	<b>3,0</b>	<b>3,0</b>	<b>3,7</b>	<b>4,8</b>

1) Myndigheten bildades 2008 men har mer än 10 årsarbetskrafter först 2013.

2) Långtidssjukfrånvaron som andel av den totala sjukfrånvaron.

\*\* Maximalt tio i gruppen och/el. färre än tre med frånvaro

Källa: Databasen Hermes samt myndigheternas årsredovisningar.

## Näringslivsfrågor, miljöskydd samt bostadsförsörjning och samhällsutveckling

Av de strax under 23 000 årsarbetskrafterna inom verksamhetsområde *Näringslivsfrågor m.m.* svarade kvinnor för 47 procent. Den totala sjukfrånvaron (3,4 procent) var densamma som för staten i snitt, och ligger i undergrupperna efter kön och ålder tämligen nära genomsnittet. Verksamhetsområdet hade en sjukfrånvaro som ökat något mer än i snitt jämfört med år 2014 (med 0,3 procentenheter). Ett antal myndigheters frånvaro har förändrats mycket över åren. Det stora flertalet av dessa myndigheter är små, vilket gör att enskildas sjukfrånvaro kan få stort genomslag i statistiken.

**Tabell 6a Sjukfrånvaro inom verksamhetsområde Näringslivsfrågor, miljö, bostadsförsörjning och samhällsutveckling. Procent av tillgänglig arbetstid åren 2010–2014.**

	Totalt	Totalt	Totalt	Totalt	Totalt
<b>Näringsliv., miljö., bostad. o samhällsutveckl.</b>	<b>2014</b>	<b>2013</b>	<b>2012</b>	<b>2011</b>	<b>2010</b>
Affärsverket svenska kraftnät	2,4	2,6	2,0	2,1	2,1
Allmänna reklamationsnämnden	2,4	2,5	2,0	2,1	3,8
Arbetsdomstolen	8,8	2,7	1,8	1,9	5,6
Arbetsmiljöverket 1)	3,7	3,9	3,3	4,2	2,7
Bolagsverket	5,5	5,5	4,0	3,6	*
Boverket	3,2	4,2	4,1	4,4	4,5
Datainspektionen	2,1	1,9	2,2	3,7	5,2
Diskrimineringsombudsmannen	4,9	4,9	7,6	7,0	5,5
Elsäkerhetsverket	1,3	1,7	2,0	2,1	1,6
Energimarknadsinspektionen	2,6	1,7	2,5	2,9	2,4
Exportkreditnämnden	2,6	3,0	2,6	2,9	3,8
Fastighetsmäklarinspektionen	4,2	10,1	3,4	4,2	*
Finansinspektionen	2,6	2,5	2,4	2,6	3,1
Forsk.råd. för miljö mm. (Formas)	4,6	1,8	2,4	6,3	6,4
Havs- och vattenmyndigheten	3,7	2,3	2,0	1,6	-
Inst. för arb.markn.och utbildningspol. utvärd. (IFAU)	1,0	0,5	0,5	0,4	0,2
Kemikalieinspektionen	3,6	3,1	3,3	3,1	3,6
Kommerskollegium	1,8	1,5	1,5	2,5	2,3
Konkurrensverket	1,8	1,3	1,4	1,7	1,4
Konsumentverket	3,2	3,0	1,8	1,6	2,2
Lantmäteriet	3,6	3,5	3,1	3,0	2,0
Livsmedelsverket	3,3	3,5	4,6	4,2	4,6
Lotteriinspektionen	5,7	4,9	2,8	2,1	1,7
Luftfartsverket	3,0	2,4	2,2	2,2	2,6
Mynd. för tillväxtpol.utvärd. o analyser	3,2	2,4	1,3	1,3	1,3
Naturvårdsverket	4,2	3,8	3,8	3,0	3,5
Patent- och registreringsverket	3,8	2,9	2,6	2,5	2,6
Patentbesvärshänsen	9,4	8,0	1,9	4,0	7,7
Polarforskningssekreteriatet	2,1	2,7	2,2	2,3	4,4
Post- och telestyrelsen	4,7	3,9	2,8	3,4	3,1
Revisorsnämnden	3,7	6,0	1,4	2,3	3,2
Rymdstyrelsen	2,7	1,3	1,1	1,1	5,2
Sjöfartsverket	2,2	2,6	2,2	2,9	2,8
Skogsstyrelsen	4,9	4,3	2,9	2,5	2,3
Statens energimyndighet	3,3	2,8	2,5	1,9	1,9
Statens geotekniska institut	4,2	2,6	1,4	2,0	2,2
Statens jordbruksverk	4,9	3,5	3,4	3,6	3,4
Statens veterinärmedicinska anstalt	3,0	3,1	3,0	2,6	2,6

Statens väg- och transportforskningsinstitut	2,6	2,8	2,2	2,8	3,1
Strålsäkerhetsmyndigheten	2,2	2,3	2,8	2,7	2,6
Styr. f. ackred. o tekn. kontr. (SWEDAC)	2,8	2,0	2,9	3,1	2,3
Sv. Meteorol. o. hydrol. Inst. (SMHI)	3,0	2,5	2,5	1,9	2,4
Svenska ESF-rådet	2,1	3,8	2,3	2,5	2,3
Sveriges geologiska undersökning	2,4	2,9	2,3	2,4	1,7
Tillväxtverket	3,2	2,8	3,8	1,9	2,5
Trafikverket	3,0	2,6	2,7	2,3	2,2
Transportstyrelsen	3,7	3,7	3,9	2,8	2,7
Verket för innovationssystem	3,5	3,4	3,7	2,9	1,8
<b>Summa</b>	<b>3,4</b>	<b>3,1</b>	<b>2,9</b>	<b>2,7</b>	<b>2,6</b>

1) På grund av ändrade mätmetoder är uppgifterna om Arbetsmiljöverkets sjukfrånvaro inte jämförbara mellan åren. Den synbara uppgången 2010–11 beror delvis på att beräkningen gjorts mer exakt till följd av ett nytt lönesystem där mätning skett över hela året, medan tidigare års uppgifter avsåg fyra mättdpunkter (gäller både frånvaro och årsarbetskrafter).

\* Uppgift saknas

\*\* Maximalt tio i gruppen och/el. färre än tre med frånvaro

- Myndigheten ej bildad.

Källa: Databasen Hermes samt myndigheternas årsredovisningar.

**Tabell 6b Sjukfrånvaro inom verksamhetsområde Näringslivsfrågor, miljö, bostadsförsörjning och samhällsutveckling. Procent av tillgänglig arbetstid för olika grupper, år 2014.**

	Totalt	Långtid 1)	Kvinnor	Män	-29 år	30-49 år	50- år
Näringsliv., miljö., bostad. o samhällsutveckl.	2014	2014	2014	2014	2014	2014	2014
Affärsverket svenska kraftnät	2,4	33,0	4,2	1,4	1,3	2,4	2,7
Allmänna reklamationsnämnden	2,4	0,0	2,9	**	0,0	3,5	0,9
Arbetsdomstolen	8,8	74,0	10,8	**	**	9,9	8,2
Arbetsmiljöverket	3,7	48,1	4,9	2,0	0,0	4,3	3,3
Bolagsverket	5,5	50,9	6,0	4,3	3,9	5,2	6,4
Boverket	3,2	50,0	3,8	2,3	1,7	3,4	3,1
Datainspektionen	2,1	0,0	2,2	2,0	0,0	2,2	2,0
Diskrimineringsombudsmannen	4,9	41,1	5,0	4,6	0,0	4,4	6,1
Elsäkerhetsverket	1,3	46,8	0,7	1,7	0,0	2,0	0,8
Energimarknadsinspektionen	2,6	20,7	3,7	1,2	1,4	3,3	1,4
Exportkreditnämnden	2,6	49,7	3,6	1,2	6,8	2,7	2,1
Fastighetsmäklarinspektionen	4,2	**	4,8	**	**	4,1	4,7
Finansinspektionen	2,6	16,3	3,3	1,8	1,2	2,6	3,3
Forsk.råd. för miljö mm. (Formas)	4,6	61,6	5,4	3,3	**	4,4	5,1
Havs- och vattenmyndigheten	3,7	60,3	4,8	2,3	0,2	2,9	5,5
Inst. för arb.markn.o utbildn.-pol. utvärd. (IFAU)	1,0	0,0	1,0	1,0	**	0,9	**
Kemikalieinspektionen	3,6	54,1	3,6	3,5	1,3	3,5	4,0
Kommerskollegium	1,8	19,6	1,8	1,9	0,6	1,7	2,7
Konkurrensverket	1,8	20,6	2,4	1,1	1,3	2,0	1,6
Konsumentverket	3,2	59,2	4,0	1,8	1,3	2,9	4,1
Lantmäteriet	3,6	48,8	4,1	2,9	2,8	3,5	3,9
Livsmedelsverket	3,3	43,9	4,1	2,1	0,8	2,9	3,8
Lotteriinspektionen	5,7	54,5	6,0	3,0	0,0	3,0	0,0
Luftfartsverket	3,0	59,0	5,2	1,3	1,4	2,9	3,5
Mynd. för tillväxtpol.utvärd. o analyser	3,2	63,0	2,4	3,6	0,3	1,6	6,0
Naturvårdsverket	4,2	61,8	4,4	3,8	1,3	4,0	4,5
Patent- och registreringsverket	3,8	45,0	5,2	2,1	1,5	2,9	5,3
Patentbesvärshöjningen	9,4	76,5	**	**	**	**	**
Polarforskningssekreteriatet	2,1	0,0	2,7	1,3	0,0	3,2	1,0
Post- och telestyrelsen	4,7	59,3	5,9	3,4	0,0	3,6	7,1
Revisorsnämnden	3,7	38,5	3,5	3,8	**	**	4,4



Rymdstyrelsen	2,7	0,0	**	**	**	1,4	**
Svenska ESF-rådet	2,2	42,8	4,1	1,8	2,2	1,4	3,1
Sjöfartsverket	4,9	26,1	4,8	5,0	7,6	5,4	4,1
Skogsstyrelsen	3,3	61,7	3,8	2,6	4,2	2,8	4,3
Statens energimyndighet	4,2	52,3	5,8	2,3	0,0	4,7	3,7
Statens geotekniska institut	4,9	48,8	5,7	2,4	3,8	5,5	4,7
Statens jordbruksverk	3,0	54,1	3,8	1,2	2,6	3,1	2,9
Statens veterinärmedicinska anstalt	2,6	42,4	3,4	1,9	1,4	2,6	2,8
Statens väg- och transportforskningsinstitut	2,2	28,7	2,9	1,7	1,5	2,1	2,5
Strålsäkerhetsmyndigheten	2,8	36,7	3,4	1,8	0,0	3,0	2,4
Styr. f. ackred. o tekn. kontr. (SWEDAC)	3,0	52,4	3,9	2,4	1,1	2,9	3,4
Sveriges geologiska undersökning	2,1	46,4	2,2	2,0	0,0	1,3	2,9
Sv. Meteorol. o. hydrol. Inst. (SMHI)	2,4	46,7	3,5	1,6	1,8	2,2	2,6
Tillväxtverket	3,2	47,7	3,2	3,2	1,9	2,9	3,9
Trafikverket	3,0	48,3	4,2	2,2	2,1	3,1	2,9
Transportstyrelsen	3,7	30,3	4,8	2,3	3,9	3,6	3,8
Verket för innovationssystem	3,5	63,3	4,4	2,3	1,5	4,5	2,3
<b>Summa</b>	<b>3,4</b>	<b>44,6</b>	<b>4,4</b>	<b>2,5</b>	<b>2,6</b>	<b>3,4</b>	<b>3,6</b>

1) Långtidssjukfrånvaron som andel av den totala sjukfrånvaron.

\*\* Maximalt tio i gruppen och/el. färre än tre med frånvaro

Källa: Databasen Hermes samt myndigheternas årsredovisningar.





## Fritidsverksamhet, kultur och religion

Det minsta verksamhetsområdet, *Fritidsverksamhet, kultur och religion*, består av strax under 2 000 årsarbetskrafter, varav kvinnorna svarar för 59 procent. Sjukfrånvaron inom detta verksamhetsområde är densamma som genomsnittet totalt. Undergruppernas situation är dock olika. Kvinnor ligger väsentligen under snittet (med 0,9 procentenheter) medan män ligger över det (med 0,8 procentenheter). De yngsta och de äldsta ligger också klart under snittet (med 0,4 respektive 0,5 procentenheter), medan frånvaron för de medelålders är strax under snittet. Frånvaron har ökat även inom detta område mer än genomsnittligt (med 0,3 procentenheter sedan 2014). Myndigheterna inom detta område har (tillsammans med myndigheterna i området *Näringsliv mm.*) lägst andel långtidssjukfrånvaro. Även här finns ett antal små myndigheter där enskildas sjukfrånvaro får stort genomslag i statistiken.

**Tabell 7a Sjukfrånvaro inom verksamhetsområde Fritidsverksamhet, kultur och religion. Procent av tillgänglig arbetstid åren 2010–2014.**

	Totalt 2014	Totalt 2013	Totalt 2012	Totalt 2011	Totalt 2010
<b>Fritidsverksamhet, kultur och religion</b>	<b>3,4</b>	<b>3,1</b>	<b>2,9</b>	<b>2,8</b>	<b>3,0</b>
Forum för levande historia	4,0	4,0	2,0	4,9	2,4
Institutet för språk och folkminnen	4,7	2,2	2,7	3,6	4,8
Konstnärsnämnden	2,6	2,7	1,6	3,2	3,1
Livrustkam. o Skokl. Slott 1)	2,3	3,9	3,6	3,8	2,0
Moderna museet	4,2	3,2	4,5	4,1	4,0
Mynd. för radio och tv 2)	7,6	2,0	1,4	1,7	0,9
Mynd. för tillgängliga medier 3)	4,3	4,0	4,9	6,0	5,7
Mynd. för ungdoms- och civilsamhällesfrågor 4)	1,2	1,2	0,6	1,2	1,1
Nationalmuseum 5)	3,9	3,2	2,7	2,7	3,4
Naturhistoriska riksmuseet	2,8	2,7	2,6	2,5	2,8
Nordiska Afrikainstitutet	1,3	3,1	3,0	2,0	4,6
Riksantikvarieämbetet	2,9	3,4	2,7	2,6	2,5
Riksställningar	0,8	0,2	0,4	2,2	4,5
Sametinget	3,6	3,4	4,2	3,8	2,1
Statens centrum för arkitektur och design 6)	3,9	3,3	1,8	3,0	2,2
Statens försvarshistoriska museer	3,6	1,7	2,0	2,3	3,1
Statens historiska museer	2,5	2,3	2,3	1,8	1,6
Statens konstråd	1,0	3,5	0,6	1,2	3,6
Statens kulturråd	3,9	4,0	4,5	3,6	4,0
Statens maritima museer	4,4	2,6	3,0	1,7	2,5
Statens medieråd	2,4	1,3	1,6	2,1	-
Statens museer för världskultur	3,6	4,1	4,7	2,6	2,5
Statens musikverk	6,6	6,4	2,7	3,4	4,3

1) Inklusivt Stiftelsen Hallwylska museet.  
 3) Före 2013, Tal- och punktskriftsbiblioteket  
 5) Inklusivt Prins Eugens Waldemarsudde.  
 - Myndigheten ej bildad.

2) Före 2010, Radio- och TV-verket.  
 4) Före 2014, Ungdomsstyrelsen.  
 6) Före 2013, Arkitekturmuseet.

Källa: Databasen Hermes samt myndigheternas årsredovisningar.

**Tabell 7b Sjukfrånvaro inom verksamhetsområde Fritidsverksamhet, kultur och religion.  
Procent av tillgänglig arbetstid för olika grupper, år 2014**

	Totalt	Långtid 7)	Kvinnor	Män	-29 år	30-49 år	50- år
<b>Fritidsverksamhet, kultur och religion</b>	<b>2014</b>	<b>2014</b>	<b>2014</b>	<b>2014</b>	<b>2014</b>	<b>2014</b>	<b>2014</b>
Forum för levande historia	4,0	55,0	6,0	**	**	4,0	3,0
Institutet för språk och folkminnen	4,7	49,9	4,9	4,3	0,0	2,6	6,8
Konstnärsnämnden	2,6	0,0	2,9	**	**	3,4	1,8
Livrustkam. o Skokl. Slott 1)	2,3	44,4	2,8	0,8	2,7	2,8	1,7
Moderna museet	4,2	53,1	3,4	5,8	2,4	2,7	6,1
Mynd. för radio och tv 2)	7,6	**	7,1	8,4	**	8,1	**
Mynd. för tillgängliga medier 3)	4,3	54,5	5,2	2,2	**	2,0	6,9
Mynd. för ungdoms- och civilsamhällesfrågor 4)	1,2	0,0	1,3	0,9	0,0	1,4	0,6
Nationalmuseum 5)	3,9	60,7	3,5	4,5	1,5	5,0	3,1
Naturhistoriska riksmuseet	2,8	48,0	2,9	2,7	0,6	2,3	3,4
Nordiska Afrikainstitutet	1,3	35,3	1,8	0,5	0,0	1,3	1,4
Riksantikvarieämbetet	2,9	32,0	3,2	2,5	4,2	3,0	2,5
Riksställningar	0,8	0,0	0,9	0,7	**	0,6	1,1
Sametinget	3,6	77,3	4,5	2,3	0,0	6,3	1,4
Statens centrum för arkitektur och design 6)	3,9	19,7	3,2	5,2	0,0	3,5	0,0
Statens försvarshistoriska museer	3,6	54,7	5,8	1,1	7,2	4,0	2,4
Statens historiska museer	2,5	36,3	3,0	1,1	1,1	2,1	3,7
Statens konstråd	1,0	0,0	**	**	**	**	**
Statens kulturråd	3,9	46,1	3,4	4,9	2,8	4,2	3,5
Statens maritima museer	4,4	68,6	6,0	3,0	2,1	3,1	6,3
Statens medieråd	2,4	0,0	3,8	**	**	3,3	**
Statens museer för världskultur	3,6	46,4	4,7	2,2	2,6	4,7	2,5
Statens musikverk	6,6	72,5	5,5	7,7	5,9	4,7	8,2
<b>Summa</b>	<b>3,4</b>	<b>44,6</b>	<b>3,7</b>	<b>3,0</b>	<b>2,1</b>	<b>3,2</b>	<b>3,5</b>

1) Inklusive Stiftelsen Hallwylska museet.

3) Före 2013, Tal- och punktskriftsbiblioteket

5) Inklusive Prins Eugens Waldemarsudde.

7) Långtidssjukfrånvaron som andel av den totala sjukfrånvaron.

2) Före 2010, Radio- och TV-verket.

4) Före 2014, Ungdomsstyrelsen.

6) Före 2013, Arkitekturmuséet.

\*\* Maximalt tio i gruppen och/el. färre än tre med frånvaro

Källa: Databasen Hermes samt myndigheternas årsredovisningar.



## Utbildning

*Utbildning* var det största verksamhetsområdet i undersökningen med strax över 57 700 årsarbetskrafter, varav kvinnorna svarar för 53 procent. Sjukfrånvaron var betydligt lägre än genomsnittet (2,4 procent) men har ökat med 0,2 procentenheter sedan 2013. *Utbildning* har även betydligt lägre sjukfrånvaro i alla undergrupper. Kvinnornas sjukfrånvaro är mer än en hel procentenhet lägre än genomsnittet för kvinnor totalt i staten, och de andra grupperna ligger 0,9 till 1,3 procentenheter lägre än motsvarande grupper i genomsnitt.

**Tabell 8a Sjukfrånvaro inom verksamhetsområde Utbildning.  
Procent av tillgänglig arbetstid åren 2010–2014.**

	Totalt	Totalt	Totalt	Totalt	Totalt
Utbildning	2014	2013	2012	2011	2010
Blekinge tekniska högskola	2,2	1,6	2,4	2,5	1,5
Centrala studiestödsnämnden	5,0	4,9	4,1	3,5	3,4
Gymnastik- och idrottshögskolan	3,1	2,0	2,3	2,4	1,6
Göteborgs universitet	2,6	2,5	2,3	2,2	2,1
Högskolan Dalarna	2,9	2,6	2,2	2,2	2,5
Högskolan i Borås	3,2	2,6	2,4	2,3	1,9
Högskolan i Gävle	2,6	2,6	2,6	2,3	2,4
Högskolan i Halmstad	2,2	1,6	1,4	1,3	1,8
Högskolan i Skövde	2,8	1,8	2,4	1,6	1,4
Högskolan Kristianstad	2,7	1,9	2,0	2,0	2,1
Högskolan Väst	3,0	1,9	2,5	2,4	2,2
Institutet för rymdfysik	1,1	0,8	0,6	0,8	1,4
Karlstads universitet	2,0	1,8	1,5	1,4	2,2
Karolinska institutet	2,0	1,8	1,8	1,9	2,0
Konstfack	1,9	3,7	4,1	3,6	3,0
Kungl. Konsthögskolan	1,9	1,3	0,7	1,3	2,1
Kungl. Musikhögskolan i Stockholm	1,5	1,6	1,0	2,3	0,9
Kungl. Tekniska högskolan	1,7	1,4	1,5	1,7	1,7
Linköpings universitet	2,3	1,8	1,6	1,7	1,6
Linnéuniversitetet	2,6	2,1	2,2	1,7	1,9
Luleå tekniska universitet	1,9	1,5	1,7	1,9	1,9
Lunds universitet	2,2	2,1	1,8	1,8	2,1
Malmö högskola	2,5	2,6	2,2	2,2	2,4
Mittuniversitetet	3,1	2,8	3,0	2,9	2,6
Myndigheten för yrkeshögskolan	3,8	1,3	1,1	1,8	2,2
Mälardalens högskola	2,0	2,2	2,0	2,2	2,7
Sameskolstyrelsen	3,0	3,7	5,0	7,7	4,5
Specialpedagogiska skolmyndigheten	4,4	4,5	3,2	3,0	4,2
Statens skolinspektion	3,1	3,1	2,1	1,7	1,9
Statens skolverk	2,3	2,9	3,2	2,5	2,5
Stockholms konstnärliga högskola 1)	2,6	-	-	-	-
Stockholms universitet	2,6	1,8	2,1	1,9	1,8
Sveriges lantbruksuniversitet	2,4	2,6	2,3	2,1	2,0
Södertörns högskola	3,2	3,2	3,0	3,2	2,8
Umeå universitet	2,3	2,2	2,0	2,0	1,7
Universitets- och högskolerådet	4,2	4,2	-	-	-
Universitetskanslersämbetet	1,2	2,1	-	-	-
Uppsala universitet	2,1	2,0	1,9	1,9	1,9
Örebro universitet	2,0	2,0	1,8	2,0	2,3
Överklagandenämnden för studiestöd	1,7	2,0	5,0	6,0	11,0
<b>Summa</b>	<b>2,4</b>	<b>2,2</b>	<b>2,1</b>	<b>2,0</b>	<b>2,0</b>

1) Ersatte Dans- och cirkushögskolan, Operahögskolan i Stockholm och Stockholms dramatiska högskola.

- Myndigheten ej bildad.

Källa: Databasen Hermes samt myndigheternas årsredovisningar.

**Tabell 8b Sjukfrånvaro inom verksamhetsområde Utbildning.  
Procent av tillgänglig arbetstid för olika grupper, år 2014.**

Utbildning	Totalt	Långtid 1)	Kvinnor	Män	-29 år	30-49 år	50- år
	2014	2014	2014	2014	2014	2014	2014
Blekinge tekniska högskola	2,2	61,9	2,9	1,5	0,3	3,2	1,1
Centrala studiestödsnämnden	5,0	44,5	5,9	3,4	4,1	4,7	5,9
Gymnastik- och idrottshögskolan	3,1	83,3	4,3	1,7	23,3	1,9	1,5
Göteborgs universitet	2,6	56,3	3,4	1,4	1,6	2,6	2,7
Högskolan Dalarna	2,9	71,4	4,3	1,1	1,4	3,1	2,8
Högskolan i Borås	3,2	51,1	4,3	1,7	1,3	3,3	3,4
Högskolan i Gävle	2,6	64,0	3,1	2,0	0,9	2,9	2,5
Högskolan i Halmstad	2,2	39,6	2,6	1,8	1,0	1,9	2,9
Högskolan i Skövde	2,8	67,3	3,1	2,4	3,5	2,7	2,7
Högskolan Kristianstad	2,7	65,8	3,2	1,7	1,3	2,4	3,0
Högskolan Väst	3,0	56,2	3,5	2,2	0,6	2,6	3,6
Institutet för rymdfysik	1,1	19,8	1,6	1,0	0,6	0,5	2,3
Karlstads universitet	2,0	61,5	2,8	1,2	0,8	2,1	2,0
Karolinska institutet	2,0	40,5	2,7	0,8	0,9	1,9	2,5
Konstfack	1,9	50,4	2,3	1,2	0,0	1,6	2,1
Kungl. Konsthögskolan	1,9	0,0	2,3	1,2	0,0	2,2	1,5
Kungl. Musikhögskolan i Stockholm	1,5	39,2	2,4	0,9	1,6	1,3	1,6
Kungl. Tekniska högskolan	1,7	48,0	2,9	1,0	0,8	1,6	2,6
Linköpings universitet	2,3	61,0	3,6	1,0	1,6	2,4	2,4
Linnéuniversitetet	2,6	70,0	3,8	1,1	1,7	2,3	3,0
Luleå tekniska universitet	1,9	55,9	2,9	1,1	0,8	1,8	2,5
Lunds universitet	2,2	65,0	3,2	1,3	1,3	2,2	2,6
Malmö högskola	2,5	67,0	3,2	1,5	1,3	2,7	2,4
Mittuniversitetet	3,1	74,2	4,2	1,9	1,1	3,2	3,2
Myndigheten för yrkeshögskolan	3,8	67,1	5,4	1,0	3,0	3,4	4,5
Mälardalens högskola	2,0	60,4	2,5	1,3	0,5	1,8	2,4
Sameskolstyrelsen	3,0	14,0	4,0	2,0	3,0	2,0	5,0
Specialpedagogiska skolmyndigheten	4,4	44,7	4,9	2,6	8,9	4,5	3,9
Statens skolinspektion	3,1	49,5	4,0	1,0	2,1	3,3	2,8
Statens skolverk	2,3	25,8	2,7	1,4	3,1	2,2	2,1
Stockholms konstnärliga högskola	2,6	62,9	3,4	1,7	7,1	3,8	1,5
Stockholms universitet	2,6	62,0	3,6	1,5	1,4	2,6	3,1
Sveriges lantbruksuniversitet	2,4	40,0	3,3	1,4	1,7	2,5	2,5
Södertörns högskola	3,2	70,3	4,5	1,5	4,0	3,2	3,2
Umeå universitet	2,3	52,0	3,1	1,4	1,5	2,2	2,6
Universitets- och högskolerådet	4,2	38,0	4,7	3,1	4,2	3,9	4,7
Universitetskanslersämbetet	1,2	**	1,2	1,3	0,0	1,1	1,4
Uppsala universitet	2,1	60,4	3,0	1,2	1,1	2,2	2,3
Örebro universitet	2,0	53,9	2,5	1,3	1,0	1,9	2,3
Överklagandenämnden för studiestöd	1,7	0,0	1,4	**	**	1,2	**
<b>Summa</b>	<b>2,4</b>	<b>56,1</b>	<b>3,3</b>	<b>1,3</b>	<b>1,5</b>	<b>2,4</b>	<b>2,7</b>

1) Långtidsfrånvaron som andel av den totala frånvaron.

\*\* Maximalt tio i gruppen och/el. färre än tre med frånvaro

Källa: Databasen Hermes samt myndigheternas årsredovisningar.



## Socialt skydd inklusive hälso- och sjukvård

Nästan 34 700 årsarbetskrafter är sysselsatta inom verksamhetsområde *Socialt skydd m.m.* Kvinnor svarar för nästan 70 procent av dem, vilket är en trolig förklaring till att sjukfrånvaron är betydligt högre i denna sektor. Även männens sjukfrånvaro inom detta område är dock nästan dubbelt så hög som genomsnittet för män på samtliga områden. Sjukfrånvaron har ökat sedan år 2013 med 0,5 procentenheter. Gruppen hamnar år 2014 på 5,7 procent, dvs. hela 2,3 procentenheter över genomsnittet. Ett antal små myndigheter genomgår stora ändringar i frånvaron, men ett par medelstora myndigheter finns också med bland dem med hög och/eller föränderlig frånvaro. De två största myndigheterna inom området, Arbetsförmedlingen och Försäkringskassan, visar upp ökning av sjukfrånvaron. Denna utveckling i de största myndigheterna utgör en viktig förklaring till hela områdets ökande sjukfrånvaro.

**Tabell 9a Sjukfrånvaro inom verksamhetsområde Socialt skydd inklusive hälso- och sjukvård. Procent av tillgänglig arbetstid åren 2010–2014.**

	Totalt	Totalt	Totalt	Totalt	Totalt
Socialt skydd inklusive hälso och sjukvård	2014	2013	2012	2011	2010
Arbetsförmedlingen	6,5	5,6	4,7	4,7	4,5
Barnombudsmannen	0,7	2,2	2,0	7,0	1,9
E-hälsomyndigheten	2,5	-	-	-	-
Folkhälsomyndigheten 1)	2,8	-	-	-	-
Forskn.råd för hälsa, arb.-liv och välfärd (Forte)	7,9	5,2	3,6	1,0	1,4
Försäkringskassan	5,4	5,0	4,7	4,5	4,5
Inspekt. för arbetslöshetsförsäkringen	3,4	3,6	2,1	3,7	2,7
Inspektionen för socialförsäkringen	1,1	1,4	2,7	3,0	1,6
Inspektionen för vård och omsorg	3,3	2,7	-	-	-
Läkemedelsverket	2,7	3,0	3,3	3,1	3,3
Migrationsverket	4,8	4,4	4,1	3,5	3,9
Myndigheten för delaktighet 2)	1,1	-	-	-	-
Mynd. för internat. adoptionsfrågor	4,6	4,5	0,6	2,9	4,4
Myndigheten för vårdanalys 3)	6,4	1,3	**	**	-
Pensionsmyndigheten	4,4	4,7	4,5	4,5	4,0
Socialstyrelsen	3,8	3,8	3,1	3,1	3,1
Stat.beredning för medicinsk utvärld.	1,8	2,4	2,1	0,8	1,5
Statens institutionsstyrelse	8,1	7,1	8,8	8,3	6,3
Tandvårds- och läkemedelsförmånsverket	2,3	1,9	2,4	1,6	1,1
<b>Summa</b>	<b>5,7</b>	<b>5,2</b>	<b>4,9</b>	<b>4,8</b>	<b>4,5</b>

1) Ersatte Statens folkhälsoinstitut och delar av Smittskyddsinstitutet samt upptog delar av Socialstyrelsen.

2) Ersatte Myndigheten för handikappolitisk samordning.

3) Myndigheten bildades 2011 men har fler än tio årsarbetskrafter först 2013.

\*\* Maximalt tio i gruppen och/el. färre än tre med frånvaro

- Myndigheten ej bildad.

Källa: Databasen Hermes samt myndigheternas årsredovisningar.

**Tabell 9b Sjukfrånvaro inom verksamhetsområde Socialt skydd inklusive hälso- och sjukvård.  
Procent av tillgänglig arbetstid för olika grupper, år 2014**

	Totalt	Långtid 4)	Kvinnor	Män	-29 år	30-49 år	50- år
Socialt skydd inklusive hälso- och sjukvård	2014	2014	2014	2014	2014	2014	2014
Arbetsförmedlingen	6,5	62,8	7,6	4,3	4,5	6,2	7,1
Barnombudsmannen	0,7	29,3	0,9	**	**	0,8	**
E-hälsomyndigheten	2,5	79,0	3,2	1,4	1,8	1,8	4,2
Folkhälsomyndigheten 1)	2,8	44,1	3,2	1,6	1,4	2,7	3,1
Forskn.råd för hälsa, arb.-liv och välfärd (Forte)	7,9	**	10,0	**	**	**	11,2
Försäkringskassan	5,4	48,5	6,2	3,0	5,1	5,5	5,4
Inspekt. för arbetslöshetsförsäkringen	3,4	41,7	4,3	1,3	3,3	3,2	3,9
Inspekt. för socialförsäkringen	1,1	0,0	1,2	0,9	0,0	0,9	1,0
Inspekt. för vård och omsorg	3,3	40,3	3,7	1,8	3,5	2,9	3,6
Läkemedelsverket	2,7	51,8	3,2	1,6	4,3	2,4	3,0
Migrationsverket	4,8	44,0	5,6	3,5	3,5	4,7	6,0
Myndigheten för delaktighet 2)	1,1	0,0	1,5	0,6	**	0,9	1,5
Mynd. för internat. adoptionsfrågor	4,6	**	4,6	**	**	**	**
Myndigheten för vårdanalys 3)	6,4	88,6	9,3	**	**	7,4	**
Pensionsmyndigheten	4,4	39,3	5,1	2,5	5,0	4,4	4,2
Socialstyrelsen	3,8	57,2	3,7	4,0	2,2	3,8	4,0
Stat.beredning för medicinsk utvärld.	1,8	35,0	2,1	0,4	2,4	2,5	0,6
Statens institutionsstyrelse	8,1	56,9	8,8	7,5	4,7	7,7	9,5
Tandvårds- och läkemedelsförmånsverket	2,3	11,6	2,7	1,4	1,6	2,4	2,3
<b>Summa</b>	<b>5,7</b>	<b>53,0</b>	<b>6,5</b>	<b>4,2</b>	<b>4,5</b>	<b>5,6</b>	<b>6,2</b>

1) Ersatte Statens folkhälsoinstitut och delar av Smittskyddsinstitutet samt upptog delar av Socialstyrelsen.

2) Ersatte Myndigheten för handikappolitisk samordning.

3) Myndigheten bildades 2011 men har fler än tio årsarbetskrafter först 2013.

4) Långtidssjukfrånvaron som andel av den totala sjukfrånvaron.

\*\* Maximalt tio i gruppen och/el. färre än tre med frånvaro

Källa: Databasen Hermes samt myndigheternas årsredovisningar.



## Bilaga

### Samtliga myndigheter

**Tabellbilaga 1 Sjukfrånvaron år 2014 i samtliga myndigheter.**

Myndighet	Totalt	Kvinnor	Män	Återfinns i tabell
	2014	2014	2014	
Affärsverket svenska kraftnät	2,4	4,2	1,4	6
Allmänna reklamationsnämnden	2,4	2,9	**	6
Arbetsdomstolen	8,8	10,8	**	6
Arbetsförmedlingen	6,5	7,6	4,3	9
Arbetsgivarverket	1,9	2,2	1,4	3
Arbetsmiljöverket	3,7	4,9	2,0	6
Barnombudsmannen	0,7	0,9	**	9
Blekinge tekniska högskola	2,2	2,9	1,5	8
Bolagsverket	5,5	6,0	4,3	6
Boverket	3,2	3,8	2,3	6
Brottsförebyggande rådet	2,7	3,0	2,1	5
Brottsoffermyndigheten	1,8	2,2	1,0	5
Centrala studiestödsnämnden	5,0	5,9	3,4	8
Datainspektionen	2,1	2,2	2,0	6
Diskrimineringsombudsmannen	4,9	5,0	4,6	6
Domstolsverket	3,4	4,0	1,9	5
E-hälsomyndigheten	2,5	3,2	1,4	9
Ekobrottsmyndigheten	2,4	3,1	1,7	5
Ekonomistyrningsverket	1,8	2,0	1,5	3
Elsäkerhetsverket	1,3	0,7	1,7	6
Energimarknadsinspektionen	2,6	3,7	1,2	6
Ersättningsnämnden	2,6	3,0	**	5
Exportkreditnämnden	2,6	3,6	1,2	6
Fastighetsmäklarinspektionen	4,2	4,8	0,0	6
Finansinspektionen	2,6	3,3	1,8	6
Folke Bernadotteakademin	1,1	1,3	1,0	4
Folkhälsomyndigheten	2,8	3,2	1,6	9
Forskn.råd för hälsa, arb.-liv och välfärd (Forte)	7,9	10,0	**	9
Forsk.råd. för miljö mm. (Formas)	4,6	5,4	3,3	6
Fortifikationsverket	2,4	2,9	2,2	4
Forum för levande historia	4,0	6,0	**	7
Försvarets materielverk	2,9	4,7	2,2	4
Försvarexportmyndigheten	2,1	4,6	0,7	4
Försvårshögskolan	2,9	6,3	1,0	4
Försvarsmakten	1,7	3,6	1,4	4
Försäkringskassan	5,4	6,2	3,0	9
Gymnastik- och idrottshögskolan	3,1	4,3	1,7	8
Göteborgs universitet	2,6	3,4	1,4	8
Havs- och vattenmyndigheten	3,7	4,8	2,3	6
Högskolan Dalarna	2,9	4,3	1,1	8
Högskolan i Borås	3,2	4,3	1,7	8

Myndighet	Totalt	Kvinnor	Män	Återfinns i tabell
	2014	2014	2014	
Högskolan i Gävle	2,6	3,1	2,0	8
Högskolan i Halmstad	2,2	2,6	1,8	8
Högskolan i Skövde	2,8	3,1	2,4	8
Högskolan Kristianstad	2,7	3,2	1,7	8
Högskolan Väst	3,0	3,5	2,2	8
Inspekt. för arbetslöshetsförsäkringen	3,4	4,3	1,3	9
Inspektionen för socialförsäkringen	1,1	1,2	0,9	9
Inspektionen för strategiska produkter	1,3	1,1	**	4
Inspektionen för vård och omsorg	3,3	3,7	1,8	9
Inst. för arb.markn.och utbildningspol. utvärd. (IFAU)	1,0	1,0	1,0	6
Institutet för rymdfysik	1,1	1,6	1,0	8
Institutet för språk och folkminnen	4,7	4,9	4,3	7
Justitiekanslern	1,4	1,8	0,7	3
Kammarkollegiet	3,7	4,7	2,0	3
Karlstads universitet	2,0	2,8	1,2	8
Karolinska institutet	2,0	2,7	0,8	8
Kemikalieinspektionen	3,6	3,6	3,5	6
Kommerskollegium	1,8	1,8	1,9	6
Konjunkturinstitutet	2,0	2,4	1,6	3
Konkurrensverket	1,8	2,4	1,1	6
Konstfack	1,9	2,3	1,2	8
Konstnärsnämnden	2,6	2,9	0,0	7
Konsumentverket	3,2	4,0	1,8	6
Kriminalvården	5,5	6,8	4,5	5
Kronofogdemyndigheten	4,5	5,4	2,7	5
Kungl. biblioteket	3,2	4,5	1,8	3
Kungl. hov- och slottsstaten	3,2	4,6	1,6	3
Kungl. Konsthögskolan	1,9	2,3	1,2	8
Kungl. Musikhögskolan i Stockholm	1,5	2,4	0,9	8
Kungl. Tekniska högskolan	1,7	2,9	1,0	8
Kustbevakningen	3,4	6,2	2,4	4
Lantmäteriet	3,6	4,1	2,9	6
Linköpings universitet	2,3	3,6	1,0	8
Linnéuniversitetet	2,6	3,8	1,1	8
Livrustkam. o Skokl. Slott 1)	2,3	2,8	0,8	7
Livsmedelsverket	3,3	4,1	2,1	6
Lotteriinspektionen	5,7	6,0	3,0	6
Luftfartsverket	3,0	5,2	1,3	6
Luleå tekniska universitet	1,9	2,9	1,1	8
Lunds universitet	2,2	3,2	1,3	8
Läkemedelsverket	2,7	3,2	1,6	9
Länsstyrelsen i Blekinge län	4,5	4,0	5,1	3
Länsstyrelsen i Dalarnas län	4,2	5,9	2,1	3
Länsstyrelsen i Gotlands län	2,7	2,9	2,4	3
Länsstyrelsen i Gävleborgs län	5,2	5,9	4,2	3
Länsstyrelsen i Hallands län	3,6	4,3	1,7	3



2014-05-05

Dnr 2015/17-5

Myndighet	Totalt	Kvinnor	Män	Återfinns i tabell
	2014	2014	2014	
Länsstyrelsen i Jämtlands län	3,6	4,4	2,8	3
Länsstyrelsen i Jönköpings län	2,8	3,5	1,7	3
Länsstyrelsen i Kalmar län	3,8	4,4	2,8	3
Länsstyrelsen i Kronobergs län	5,8	7,8	1,1	3
Länsstyrelsen i Norrbottens län	2,6	2,8	2,3	3
Länsstyrelsen i Skåne län	2,7	3,3	1,6	3
Länsstyrelsen i Stockholms län	4,8	5,3	3,6	3
Länsstyrelsen i Södermanlands län	2,8	3,3	2,0	3
Länsstyrelsen i Uppsala län	3,6	4,4	2,1	3
Länsstyrelsen i Värmlands län	3,0	4,0	1,4	3
Länsstyrelsen i Västerbottens län	2,8	3,6	1,8	3
Länsstyrelsen i Västernorrlands län	3,3	4,4	1,6	3
Länsstyrelsen i Västmanlands län	2,1	2,5	1,5	3
Länsstyrelsen i Västra Götalands län	4,1	4,6	3,8	3
Länsstyrelsen i Örebro län	3,6	3,7	3,4	3
Länsstyrelsen i Östergötlands län	2,2	2,7	1,0	3
Malmö högskola	2,5	3,2	1,5	8
Migrationsverket	4,8	5,6	3,5	9
Mittuniversitetet	3,1	4,2	1,9	8
Moderna museet	4,2	3,4	5,8	7
Myndigheten för delaktighet	1,1	1,5	0,6	9
Mynd. för internat. adoptionsfrågor	4,6	4,6	**	9
Mynd. för samh.skydd och beredskap	2,0	2,6	1,5	4
Mynd. för tillväxtpol.utvärd. o analyser	3,2	2,4	3,6	6
Myndigheten för radio och tv 2)	7,6	7,1	8,4	7
Myndigheten för tillgängliga medier 3)	4,3	5,2	2,2	7
Myndigheten för ungdoms- och civilsamhällesfrågor 4)	1,2	1,3	0,9	7
Myndigheten för vårdanalys	6,4	9,3	**	9
Myndigheten för yrkeshögskolan	3,8	5,4	1,0	8
Mälardalens högskola	2,0	2,5	1,3	8
Nationalmuseum 5)	3,9	3,5	4,5	7
Naturhistoriska riksmuseet	2,8	2,9	2,7	7
Naturvårdsverket	4,2	4,4	3,8	6
Nordiska Afrikainstitutet	1,3	1,8	0,5	7
Patent- och registreringsverket	3,8	5,2	2,1	6
Patentbesvärserätten	9,4	**	**	6
Pensionsmyndigheten	4,4	5,1	2,5	9
Polarforskningssekreteriatet	2,1	2,7	1,3	6
Polisen	3,6	5,1	2,6	5
Post- och telestyrelsen	4,7	5,9	3,4	6
Regeringskansliet	2,2	2,8	1,4	3
Revisorsnämnden	3,7	3,5	3,8	6
Riksantikvarieämbetet	2,9	3,2	2,5	7
Riksarkivet	4,1	5,3	3,0	3
Riksdagens ombudsmän JO	2,0	2,4	0,9	3
Riksdagsförvaltningen	2,6	3,1	1,8	3



2014-05-05

Dnr 2015/17-5

Myndighet	Totalt	Kvinnor	Män	Återfinns i tabell
	2014	2014	2014	
Riksgäldskontoret	1,6	2,1	1,0	3
Riksrevisionen	2,5	2,6	2,4	3
Riksutställningar	0,8	0,9	0,7	7
Rymdstyrelsen	2,7	**	**	6
Rättsmedicinalverket	3,2	3,4	2,8	5
Sameskolstyrelsen	3,0	4,0	2,0	8
Sametinget	3,6	4,5	2,3	7
Sjöfartsverket	2,2	4,1	1,8	6
Skatteverket	4,0	4,9	2,4	3
Skogsstyrelsen	4,9	4,8	5,0	6
Socialstyrelsen	3,8	3,7	4,0	9
Specialpedagogiska skolmyndigheten	4,4	4,9	2,6	8
Stat.beredning för medicinsk utvärd.	1,8	2,1	0,4	9
Statens centrum för arkitektur och design 6)	3,9	3,2	5,2	7
Statens energimyndighet	3,3	3,8	2,6	6
Statens fastighetsverk	2,9	4,3	1,6	3
Statens försvarshistoriska museer	3,6	5,8	1,1	7
Statens geotekniska institut	4,2	5,8	2,3	6
Statens haverikommission	3,6	0,0	0,9	5
Statens historiska museer	2,5	3,0	1,1	7
Statens institutionsstyrelse	8,1	8,8	7,5	9
Statens jordbruksverk	4,9	5,7	2,4	6
Statens konstråd	1,0	**	**	7
Statens kulturråd	3,9	3,4	4,9	7
Statens maritima museer	4,4	6,0	3,0	7
Statens medieråd	2,4	3,8	**	7
Statens museer för världskultur	3,6	4,7	2,2	7
Statens musikverk	6,6	5,5	7,7	7
Statens servicecenter	3,5	4,1	1,1	3
Statens skolinspektion	3,1	4,0	1,0	8
Statens skolverk	2,3	2,7	1,4	8
Statens tjänstepensionsverk	3,8	5,0	1,6	9
Statens veterinärmedicinska anstalt	3,0	3,8	1,2	6
Statens väg- och transportforskningsinstitut	2,6	3,4	1,9	6
Statistiska centralbyrån	3,8	4,6	2,6	3
Statskontoret	0,9	1,0	0,9	3
Stockholms konstnärliga högskola	2,6	3,4	1,7	8
Stockholms universitet	2,6	3,6	1,5	8
Strålsäkerhetsmyndigheten	2,2	2,9	1,7	6
Styr. f. ackred. o tekn. kontr. (SWEDAC)	2,8	3,4	1,8	6
Styr. för internat utveckling (Sida)	2,3	2,4	2,0	3
Sv. Inst. för europapol. stud. (Sieps)	8,8	**	**	3
Sv. Meteorol. o. hydrol. Inst. (SMHI)	3,0	3,9	2,4	6
Svenska ESF-rådet	2,1	2,2	2,0	6
Svenska institutet	4,8	6,4	1,1	3
Sveriges geologiska undersökning	2,4	3,5	1,6	6

Myndighet	Totalt	Kvinnor	Män	Återfinns i tabell
	2014	2014	2014	
Sveriges lantbruksuniversitet	2,4	3,3	1,4	8
Säkerhets- och integritetsskyddsmyndigheten	1,0	1,0	**	5
Södertörns högskola	3,2	4,5	1,5	8
Tandvårds- och läkemedelsförmånsverket	2,3	2,7	1,4	9
Tillväxtverket	3,2	3,2	3,2	6
Totalförsvarets forskningsinstitut (FOI)	2,6	4,0	2,0	4
Totalförsvarets rekryteringsmyndighet	4,8	7,6	1,2	4
Trafikanalys	3,8	8,7	0,9	3
Trafikverket	3,0	4,2	2,2	6
Transportstyrelsen	3,7	4,8	2,3	6
Tullverket	3,3	4,3	2,5	3
Umeå universitet	2,3	3,1	1,4	8
Universitets- och högskolerådet	4,2	4,7	3,1	8
Universitetskanslersämbetet	1,2	1,2	1,3	8
Uppsala universitet	2,1	3,0	1,2	8
Valmyndigheten	2,3	2,8	**	3
Verket för innovationssystem	3,5	4,4	2,3	6
Vetenskapsrådet	2,1	2,7	0,6	3
Åklagarmyndigheten	2,5	3,0	1,5	5
Örebro universitet	2,0	2,5	1,3	8
Överklagandenämnden för studiestöd	1,7	1,4	**	8

\*\* Maximalt tio i gruppen och/el. färre än tre med frånvaro

- 1) Inklusivt Stiftelsen Hallwylska museet.
- 2) Före 2010, Radio- och TV-verket.
- 3) Före 2013, Tal- och punktskriftsbiblioteket.
- 4) Före 2014, Ungdomsstyrelsen
- 5) Inklusivt Prins Eugens Waldemarsudde.
- 6) Före 2013, Arkitekturmuseet

Källa: Databasen Hermes samt myndigheternas årsredovisningar.